

## ПОКАЗАТЕЉИ КВАЛИТЕТА РАДА СЛУЖБИ ЗА ТРАНСФУЗИЈУ КРВИ У БОЛНИЦАМА У БЕОГРАДУ ЗА ПЕРИОД 01.01. – 31.12. 2012. ГОДИНЕ

Показатељи квалитета које прате службе за трансфузију крви су:

- 1) Просечан број давања крви добровољних давалаца по лекару
- 2) Формиран регистар давалаца крви
- 3) Процент наменских (породичних) давања крви
- 4) Процент давања крви на терену (у мобилним тимовима)
- 5) Примена упитника за даваоце крви
- 6) Примена националних критеријума за селекцију давалаца крви
- 7) Број прикупљених јединица крви према структури кеса
- 8) Примена националног алгорита обавезних тестирања узорака крви давалаца на маркере трансфузијских трансмисивних инфекција
- 9) Процент трансфундованих јединица целе крви
- 10) Процент примењених еритроцита осиромашених леукоцитима
- 11) Примена националних водича за терапију компонентама крви
- 12) Успостављене формалне процедуре за евидентирање посттрансфузијских реакција
- 13) Успостављене стандардне оперативне процедуре рада
- 14) Успостављене формалне процедуре за контролу квалитета компонената крви
- 15) Евиденција о пријему и дистрибуцији јединица крви узетих из других установа
- 16) Постојање формализоване процедуре за пријаву неусаглашености и инцидената

Од 1. јула 2011. године, због промена Правилника о показатељима квалитета здравствене заштите, више се не прати показатељ који се односи на број урађених лабораторијских анализа у службама за трансфузију крви.

Извештај о показатељима квалитета рада службе за трансфузију крви, за 2012. годину, доставиле су 2 болнице: КБЦ „Земун“ и КБЦ „Др. Драгиша Мишовић - Дедиње“. Служба за трансфузију КБЦ „Звездара“, у којој ради четири лекара, не обавља делатност прикупљања крви, већ само издавања крви.

У болницама у којима се врши прикупљање крви од добровољних давалаца (2 клиничко-болничка центра) формиран су регистри даваоца крви, користи се упитник за даваоце крви, примењују се национални критеријуми за селекцију давалаца крви, примењује се национални алгоритам обавезних тестирања узорака крви давалаца на маркере трансфузијских трансмисивних инфекција, примењују се национални водичи за терапију компонентама крви, успостављене су формалне процедуре за евидентирање посттрансфузијских реакција, као и формалне процедуре за контролу квалитета компонената крви, врши се евиденција о пријему и дистрибуцији јединица крви узетих из других установа и постоје формализоване процедуре за пријаву неусаглашености и инцидената, такође у поменутом два клиничко-болничка центра успостављене су стандардне оперативне процедуре рада.

У 2 клиничко-болничка центра, у 2012. години, на прикупљању и издавању крви радило је 9 лекара. Број прегледаних добровољних давалаца крви (ДДК) износи 11.425 (табела 1).

**Табела 1. Подаци о давању крви у болницама у Београду**

ЗДРАВСТВЕНА УСТАНОВА	Број лекара						Број прегледаних ДДК					
	1.7.- 31.12. 2007	2008	2009	2010	1.7.- 31.12. 2011	2012	1.7.- 31.12. 2007	2008	2009	2010	1.7.- 31.12. 2011	2012
КБЦ Земун	4	4	4	5	5	5	3456	6064	8377	8318	4491	8270
КБЦ Мишовић	5	5	5	5	5	4	2145	2668	2901	2019	1913	3155
КБЦ Звездара	4	4	4	4	-	-	492	2240	2366	766	-	-
<b>УКУПНО</b>	<b>13</b>	<b>13</b>	<b>13</b>	<b>14</b>	<b>10</b>	<b>9</b>	<b>6093</b>	<b>10972</b>	<b>13644</b>	<b>11103</b>	<b>6404</b>	<b>11425</b>

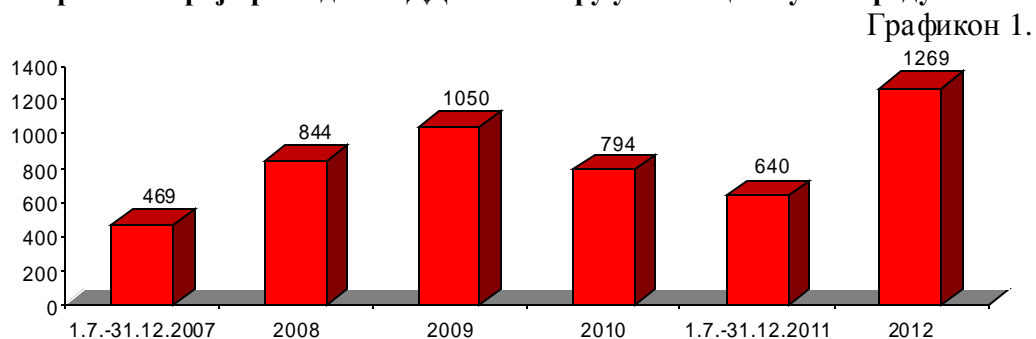
Укупан број давања крви је 10.391, од тога у КБЦ „Земун“ 7722, а у КБЦ „Др Драгиша Мишовић“ 2669 давања крви. (табела 2)

**Табела 2. Подаци о давању крви у болницама у Београду**

ЗДРАВСТВЕНА УСТАНОВА	Укупан број давања крви					
	1.7.- 31.12.2007	2008	2009	2010	1.7.- 31.12.2011	2012
КБЦ Земун	2960	5280	7545	7239	4227	7722
КБЦ Мишовић	1380	2805	2446	1926	1615	2669
КБЦ Звездара	428	1788	1847	639	-	-
<b>УКУПНО</b>	<b>4768</b>	<b>9873</b>	<b>11838</b>	<b>9804</b>	<b>5842</b>	<b>10391</b>

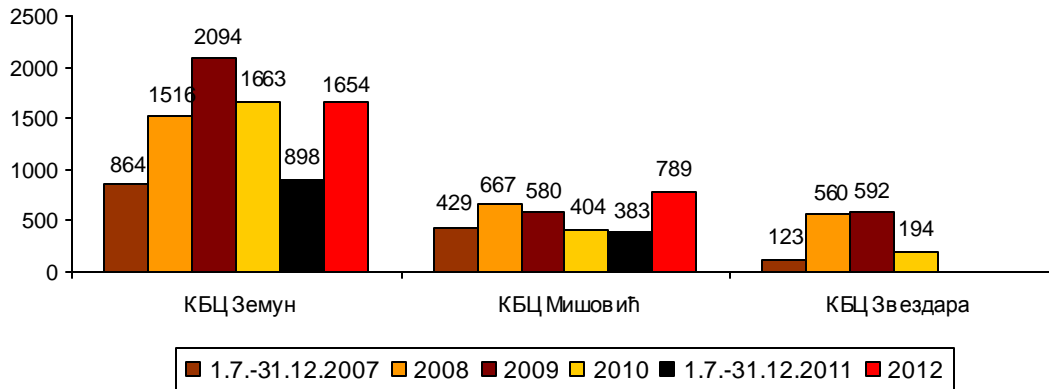
Број прегледаних добровољних давалаца крви по лекару у болницама у Београду за 2012. годину је највећи од када се прикупљају подаци о овом параметру, с тим што треба узети у обзир да се подаци за 2007. и 2011. годину не могу упоређивати с осталим годинама, јер се односе на период од 6 месеци (графикон 1).

**Просечан број прегледаних ДДК по лекару у болницама у Београду**



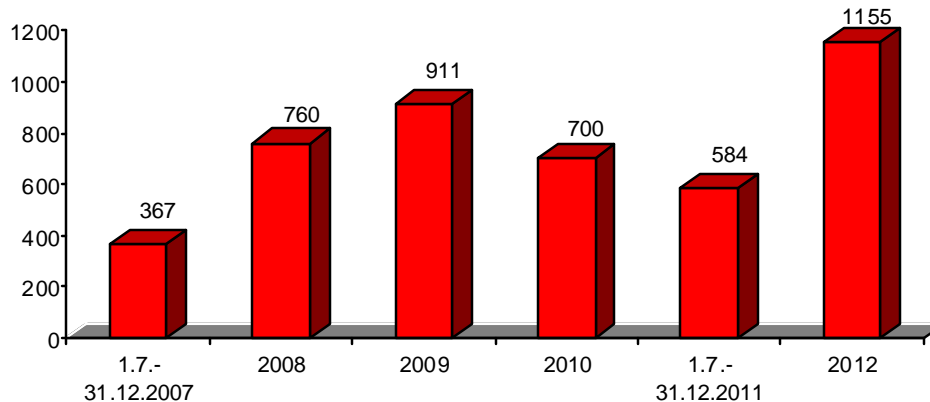
Највише прегледа добровољних давалаца крви по лекару, као и прошле године било је у КБЦ „Земун“, више од двоструко у односу на КБЦ „Др Драгиша Мишовић“ (графикон 2).

**Просечан број прегледаних ДДК по лекару по болницама у Београду**  
Графикон 2.



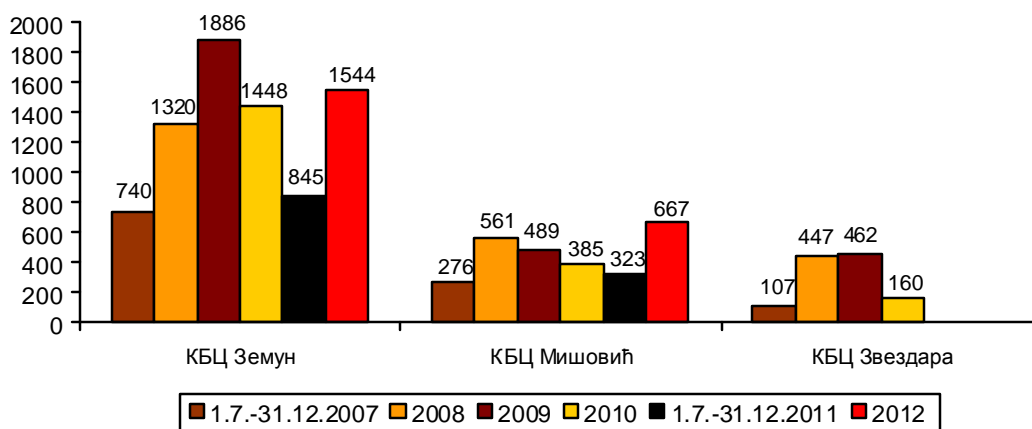
У 2012. години забележен је раст броја прегледаних добровољних давалаца по лекару у болницама у Београду, као и повећање просечног броја давања крви ДДК по лекару. (графикон 3).

**Просечан број давања крви ДДК по лекару у болницама у Београду**  
Графикон 3.



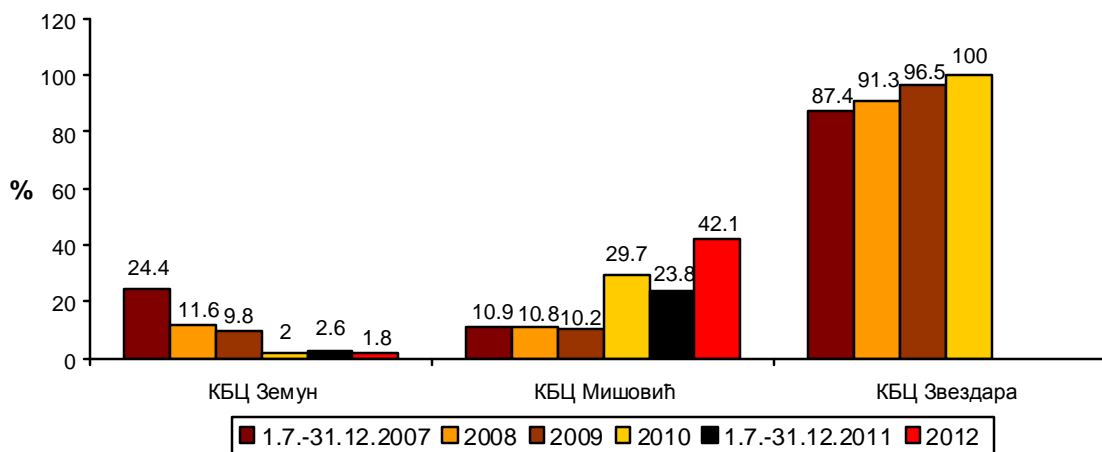
Просечан број давања крви добровољних давалаца крви (ДДК) по лекару се разликује између установа (графикон 4.). У КБЦ „Земун“ је 2,5 пута већи просечан број давања крви ДДК по лекару у односу на КБЦ „Др Д. Мишовић“.

Просечан број давања крви ДДК по лекару по болницама у Београду  
Графикон 4.



Процент наменских (**породичних**) давања крви у КБЦ „Земун“ у току 2012. године је изузетно мали и износи 1,8% што је мање него у претходним годинама. КБЦ „Драгиша Мишовић“ је забележио раст у односу на претходне године и достигао рекордан проценат од када се прати овај параметар (42,1%).

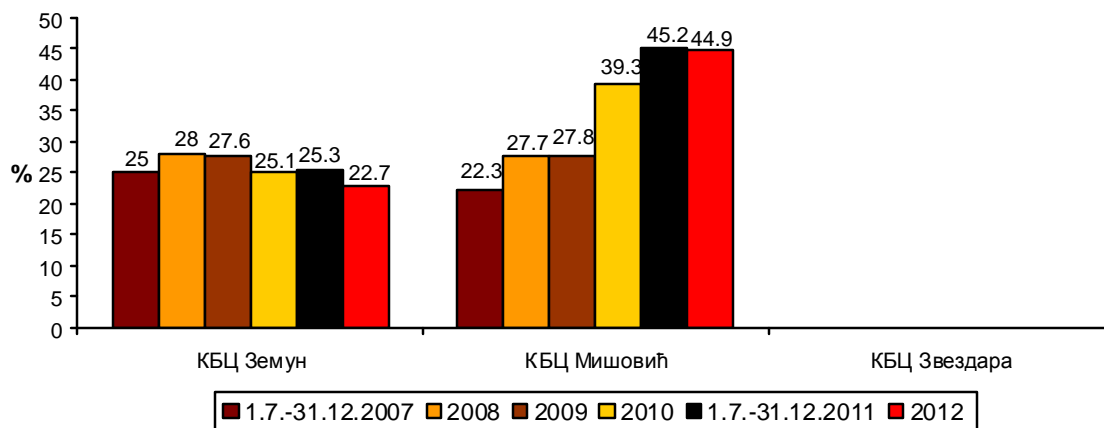
Процент наменских давања крви по болницама у Београду  
Графикон 5.



Давање крви на терену је заступљено са приближно 23% у КБЦ „Земун“, што одговара вредностима из претходне године, док је у КБЦ „Др Д. Мишовић“ тај проценат знатно виши и износи 44,9%, што такође одговара подацима из претходне године (графикон 6).

**Процент давања крви на терену у служби трансфузије крви по болницама у Београду**

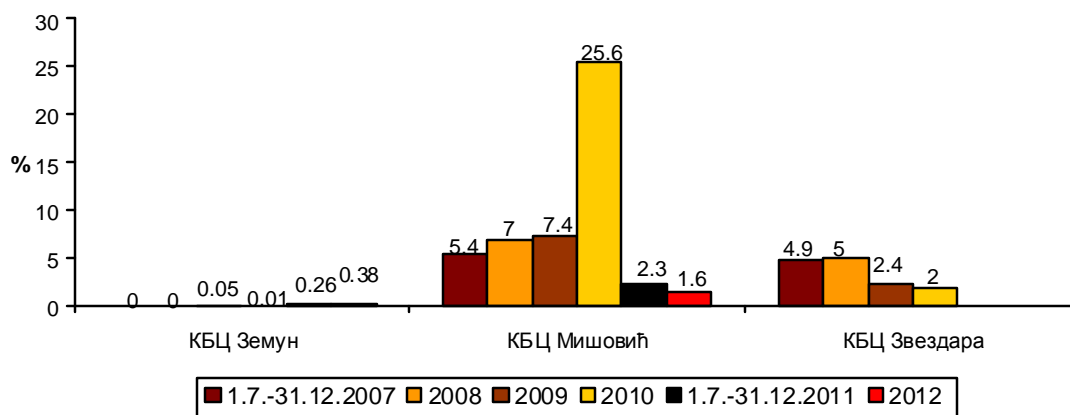
Графикон 6.



Службе трансфузије у болницама у Београду се разликују по проценту издатих јединица целе крви. Као и ранијих година проценат издатих јединица целе крви је био већи у KBZ „Др Драгиша Мишовић“, међутим, приметан је пад вредности овога параметра, како у односу на прошлу годину, тако и у односу на све године од када се прати овај показатељ (графикон 7).

**Процент издатих јединица целе крви у служби трансфузије крви по болницама у Београду**

Графикон 7.

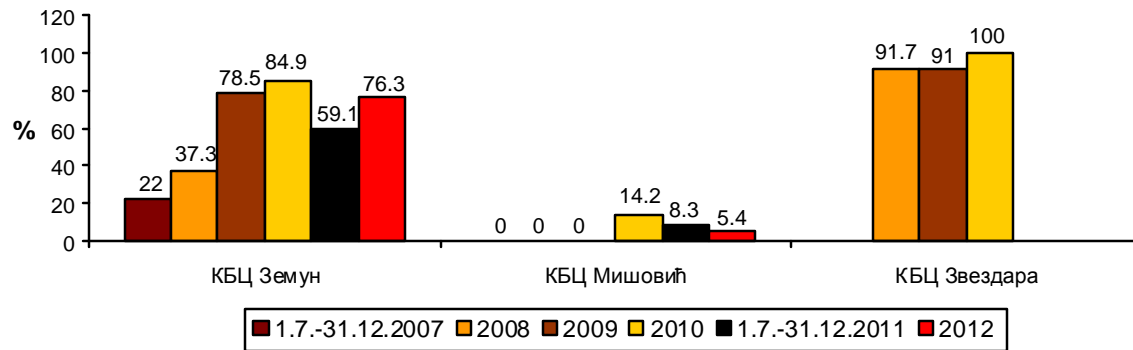


Такође, постоје велике разлике и у проценту издатих делеукоцитованих еритроцита у служби трансфузије крви у ова два KBZ-а у Београду. У KBZ „Земун“

су вишеструко веће вредности у односу на КБЦ „Др Драгиша Мишовић“ (графикон 8).

**Процент издатих делеукоцитованих еритроцита у служби трансфузије крви у болницама у Београду**

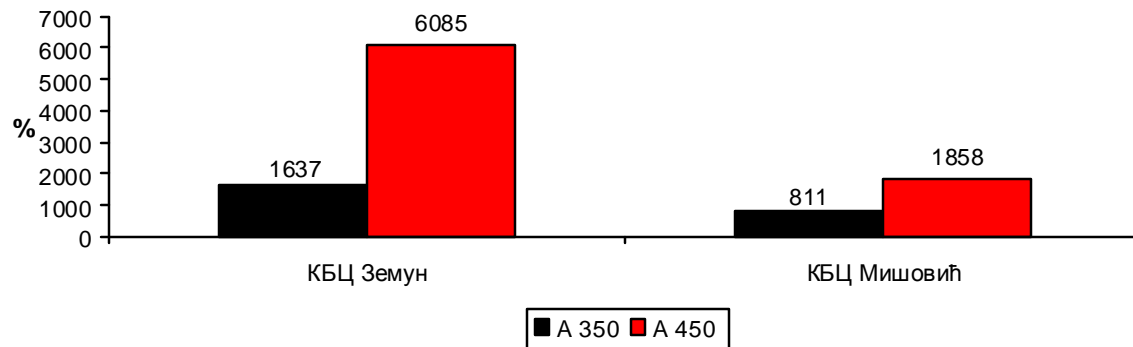
Графикон 8.



Највећи број прикупљених јединица крви је обављен у КБЦ „Земун“ и то према структури кеса, 6085 прикупљених јединица А450 и 1637 јединица А350 (графикон 9.).

**Број прикупљених јединица крви према структури кеса**

Графикон 9.



Према извештају о контроли квалитета компоненти крви, у 2012. години, проценат контролисаних јединица еритроцита и замрзнуте свежје плазме је око 10% у КБЦ „Др Драгиша Мишовић“ (табела 3 и табела 4). У КБЦ „Земун“ контролисано је 0,77% јединица еритроцита, 1,43% јединица замрзнуте свежје плазме и 3,43% контролисаних јединица тромбоцита. У овој болници у односу на прошлу годину повећан је проценат контролисаних јединица замрзнуте свежје плазме, док је опао проценат контролисаних јединица тромбоцита и еритроцита.

Табела 3. Подаци о контроли квалитета компоненти крви у болницама у Београду  
(број произведених и контролисаних јединица)

Ред. бр.	ФАМИЛИЈА ПРОДУКТА	Број произведених јединица				Број контролисаних јединица			
		2009	2010	1.7.-31.12.2011.	2012	2009	2010	1.7.31.12.2011.	2012
<b>КБЦ „ДР ДРАГИША МИШОВИЋ“</b>									
1	Еритроцити	2337	1483	1615	2461	2237	1293	24	250
	Замрзнута свежа плазма	2337	1376	1538	2386	2237	1194	24	247
<b>КБЦ „ЗЕМУН“</b>									
2	Еритроцити	7246	6965	7756	7558	71	61	57	58
	Замрзнута свежа плазма	7310	5080	5819	5750	74	61	123	82
	Тромбоцити	1455	1447	1768	2830	83	54	37	97
<b>КБЦ „ЗВЕЗДАРА“</b>									
3	Еритроцити	1847	639			1847	639		
	Замрзнута свежа плазма	1847	639			1847	639		

Табела 4. Подаци о контроли квалитета компоненти крви у болницама у Београду  
(процент контролисаних јединица)

ЗДРАВСТВЕНА УСТАНОВА	ФАМИЛИЈА ПРОДУКТА	% контролисаних јединица			
		2009	2010	1.7.-31.12.2011.	2012
КБЦ „ДР ДРАГИША МИШОВИЋ“	Еритроцити	100	87,2	1.49	10.16
	Замрзнута свежа плазма	100	86,8	1.56	10.35
КБЦ „ЗЕМУН“	Еритроцити	0.96	0.9	0.73	0.77
	Замрзнута свежа плазма	1	1.2	2.11	1.43
	Тромбоцити	6	3.7	2.09	3.43
КБЦ „ЗВЕЗДАРА“	Еритроцити	100	100		
	Замрзнута свежа плазма	100	100		