

II СТОМАТОЛОШКА ЗДРАВСТВЕНА ЗАШТИТА

Стоматолошка здравствена заштита организована је у свим домовима здравља у Београду и заводима за здравствену заштиту радника МУП, ЖС и студената.

У оквиру стоматолошке здравствене заштите прате се следећих 10 показатеља:

1. Процент деце у седмој години живота обухваћених локалном апликацијом концентрованих флуорида.
2. Процент деце у дванаестој години живота обухваћених локалном апликацијом концентрованих флуорида.
3. Процент деце у седмој години живота са свим здравим зубима.
4. Процент деце у дванаестој години живота са свим здравим сталним зубима.
5. КЕП код деце у дванаестој години живота.
6. Процент деце код којих је на обавезном систематском прегледу у седмом разреду основне школе утврђено присуство нелечених ортодонтских аномалија.
7. Процент деце код којих је на обавезном систематском прегледу у трећем разреду средње школе утврђено присуство нелечених ортодонтских аномалија.
8. Процент трудница обухваћених превентивним прегледом.
9. Процент пацијената старијих од осамнаест година живота код којих је конзервативно третирана пародонтопатија.
10. Процент поновљених интервенција.

A. ДОМОВИ ЗДРАВЉА

1. Процент деце у седмој години живота обухваћених локалном апликацијом концентрованих флуорида.

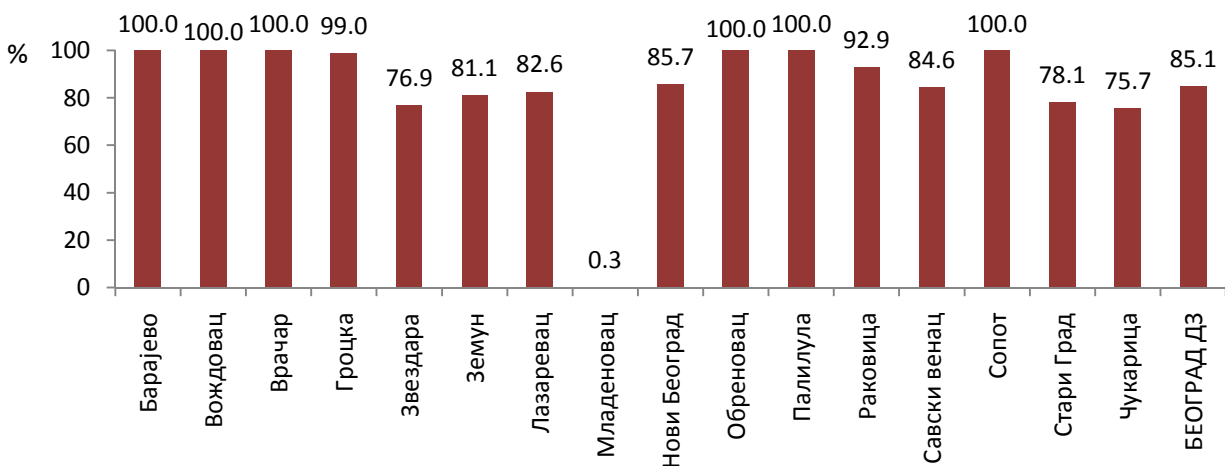
Процент деце у седмој години живота обухваћених локалном апликацијом концентрованих флуорида израчунава се као укупан број деце првог разреда основне школе која су имала макар једну серијску локалну апликацију концентрованих флуорида, подељен са бројем прегледане деце истог узраста и помножен са 100 (Табела XV у прилогу).

Обухват на нивоу града износио је 85,1%, а потпуни обухват (100%) је остварен у следећим домовима здравља: „Барајево“, „Вождовац“, „Врачар“, „Обреновац“, „Палилула“, и „Сопот“ (Графикон 1).

Најмањи обухват је остварен у следећим домовима здравља: „Младеновац“ (0,3%), „Чукарица“ (75,7%), „Звездара“ (76,9%) и „Стари град“ (78,1%).

Дом здравља „Младеновац“ је вршио локалну апликацију флуорида у периоду који није обухваћен овом анализом.

Графикон 1. Процент деце у седмој години живота обухваћених локалном апликацијом концентрованих флуорида



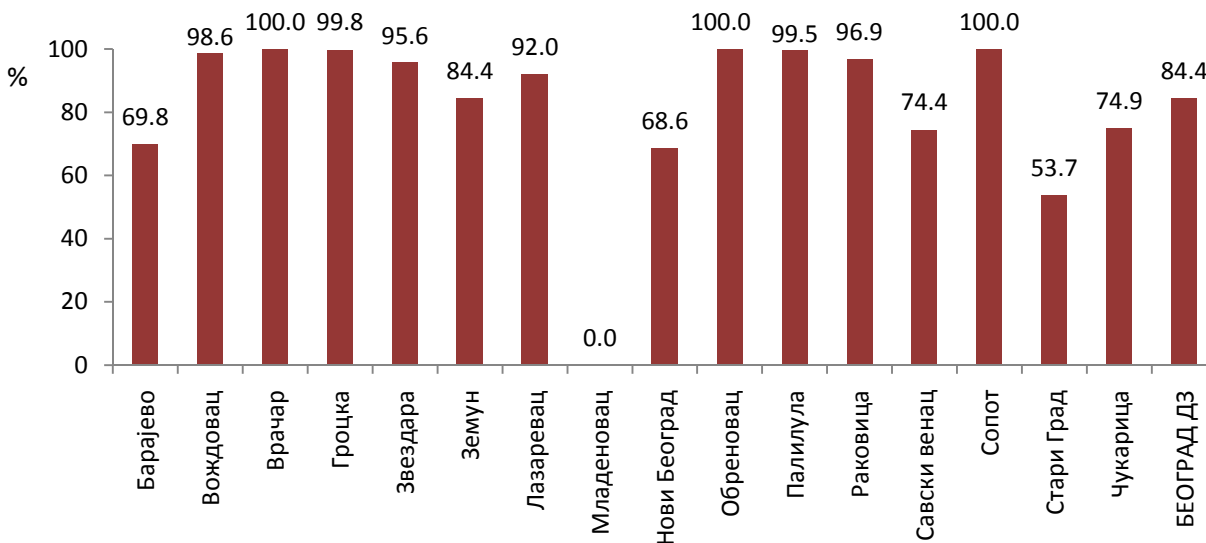
2. Процент деце у дванаестој години живота обухваћених локалном апликацијом концентрованих флуорида

Процент деце у дванаестој години живота обухваћене локалном апликацијом концентрованих флуорида израчунава се као укупан број деце петог разреда основне школе која су имала макар једну серијску локалну апликацију концентрованих флуорида подељен са бројем прегледане деце истог узраста и помножен са 100 (Табела XVI у прилогу).

Највећи обухват од 100% остварен је у следећим домовима здравља: „Врачар“, „Обреновац“ и „Сопот“, а нешто мањи обухват је остварен у домовима здравља: „Вождовац“, „Гроцка“ и „Палилула“ (Графикон 2). На нивоу града обухват је износио 84,4%.

Најмањи обухват је остварен у следећим домовима здравља: „Младеновац“, „Стари град“, „Нови Београд“ и „Барајево“. Дом здравља „Младеновац“ врши апликацију на почетку школске године па ти подаци не улазе у анализу у години на коју се анализа односи.

Графикон 2. Процент деце у дванаестој години живота обухваћених локалном апликацијом концентрованих флуорида



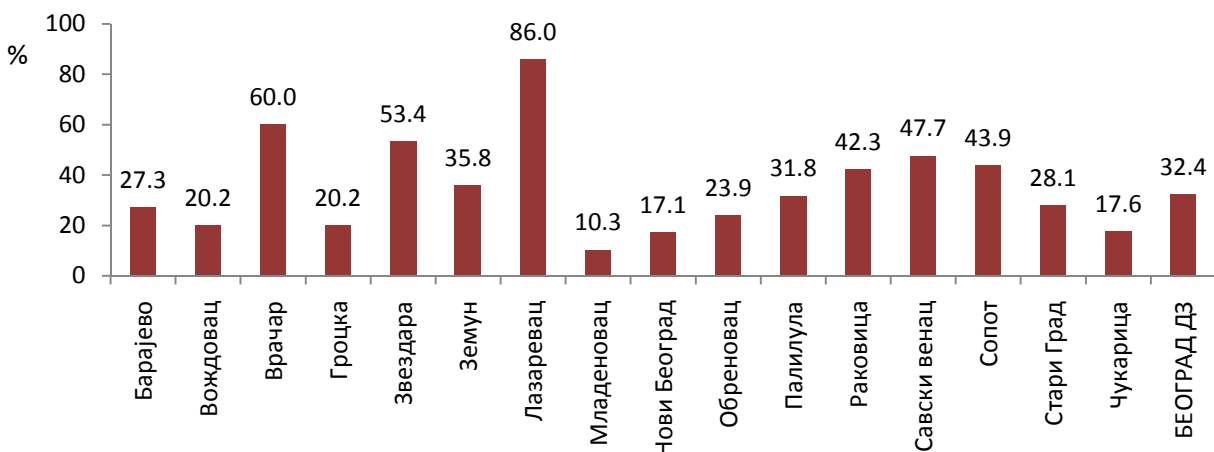
3. Процент деце у седмој години живота са свим здравим зубима

Процент деце у седмој години живота са свим здравим зубима се израчунава као укупан број деце са свим здравим зубима млечне и сталне дентиције у седмој години живота, подељен са укупним бројем прегледане деце истог узраста и помножен са 100 (Табела XV у прилогу).

Највећи проценат деце са свим здравим зубима у седмој години живота у 2011. години регистрован је у домовима здравља: „Лазаревац” (86,04%), „Врачар” (60,0%) и Звездара (53,4%) а најмањи у домовима здравља „Младеновац” (10,3%), „Нови Београд” (17,1%), „Вождовац” (20,2%) и „Гроцка” (20,2%). На нивоу града износио је 32,4% (Графикон 3).

Процент деце са свим здравим зубима у 2008. години се кретао од 27,0% до 83,7%, у 2009. години се кретао од 16,5% до 99,0%, а у 2010. години се кретао од 15,9% до 71,3%.

Графикон 3. Процент деце у седмој години живота са свим здравим зубима



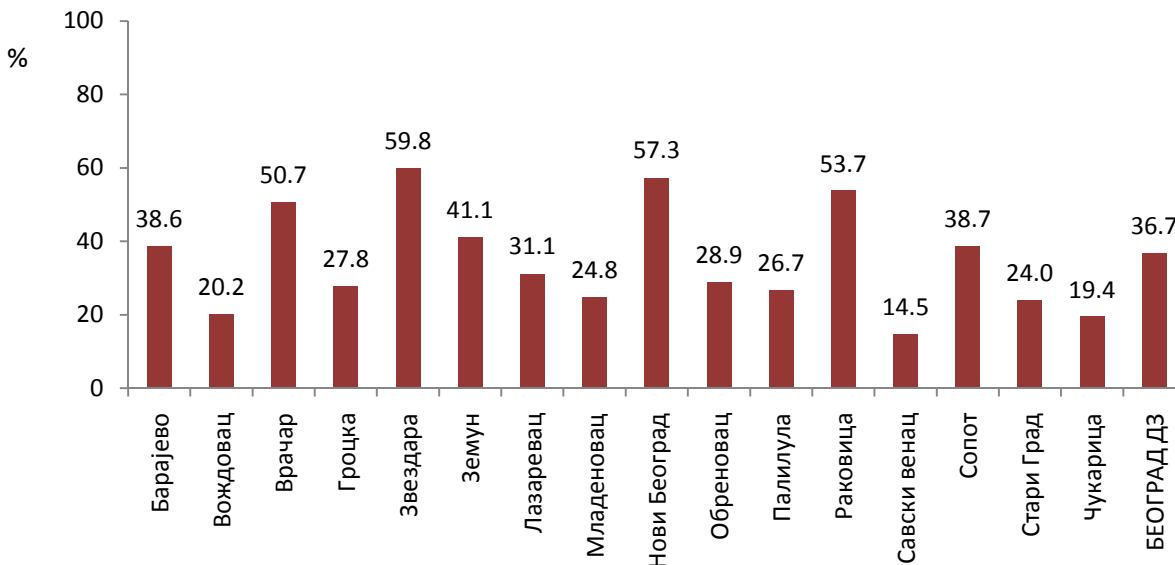
4. Процент деце у дванаестој години живота са свим здравим сталним зубима

Процент деце у дванаестој години живота са свим здравим сталним зубима се израчунава као укупан број деце са свим здравим зубима сталне дентиције у дванаестој години живота, подељен са укупним бројем прегледане деце истог узраста и помножен са 100 (Табела XVI у прилогу).

Просечна вредност овог показатеља на нивоу домова здравља износила је (36,7%). Највећи проценат деце са свим здравим сталним зубима у дванаестој

години живота регистрован је у домовима здравља: „Звездара“ (59,8%), „Нови Београд“ (57,3%), „Раковица“ (53,8%) и „Врачар“ (50,7%). Најмањи проценат је забележен у домовима здравља: „Савски венац“ (14,5%), „Чукарица“ (19,4%), „Вождовац“ (20,2%) (Графикон 4).

Графикон 4. Процент деце у дванаестој години живота са свим здравим сталним зубима



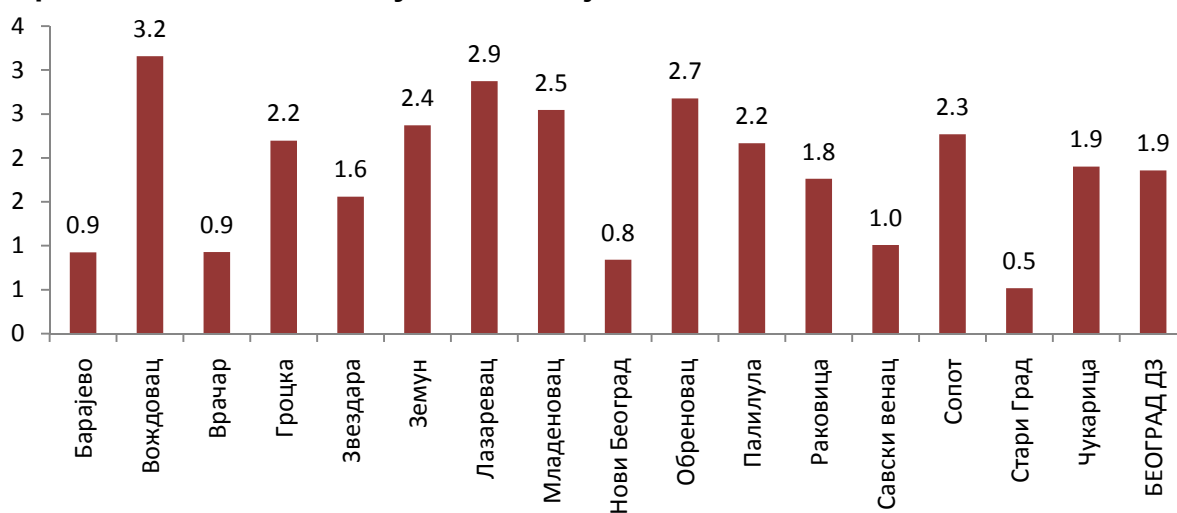
5. КЕП код деце у дванаестој години живота

КЕП код деце у дванаестој години живота се израчунава као укупан број кариозних, екстрахираних и пломбираних сталних зуба прегледане деце у дванаестој години живота подељен са бројем прегледане деце истог узраста.

Просечан КЕП за Београд забележен у домовима здравља износи 1,9.

Најнижи КЕП је регистрован у домовима здравља: „Стари град“ (0,5), „Нови Београд“ (0,8), „Барајево“ (0,9), „Врачар“ (0,9), „Савски венац“ (1,0). Највећи КЕП је регистрован у домовима здравља „Вождовац“ (3,2), „Лазаревац“ (2,9), „Обреновац“ (2,7), „Младеновац“ (2,5) (Графикон 5).

Графикон 5. КЕП код деце у дванаестој години живота

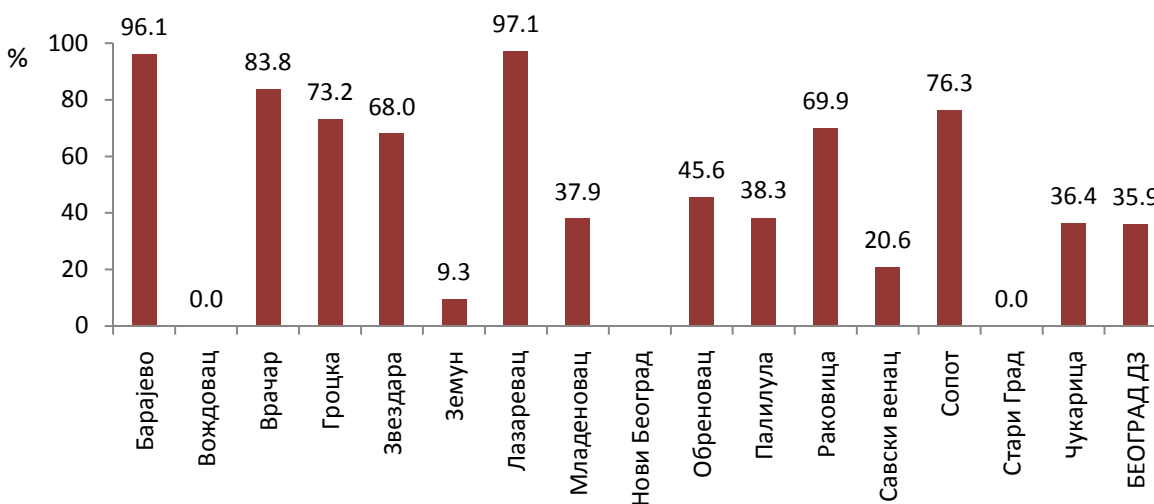


6. Процент деце код којих је на обавезном систематском прегледу у седмом разреду основне школе утврђено присуство нелечених ортодонтских аномалија

Процент деце код којих је на обавезном систематском прегледу у седмом разреду основне школе утврђено присуство нелечених ортодонтских аномалија се израчунава као број деце седмог разреда основне школе код којих је утврђено присуство нелечене ортодонтске аномалије, подељен са бројем прегледане деце седмог разреда основне школе код које је утврђено присуство ортодонтске аномалије и помножен са 100 (Табела XVII у прилогу).

На нивоу регистрованих корисника домова здравља сваком трећем детету (35,9%) на систематском прегледу у седмом разреду основне школе је утврђено присуство нелечених ортодонтских аномалија (Графикон 6). Највећи проценат регистрован је у домовима здравља: „Лазаревац” (97,1%), „Барајево” (96,1%), „Врачар” (83,8%), „Сопот” (76,3%) и „Гроцка” (73,2%). Најмањи проценат је забележен у домовима здравља: „Вождовац” и „Стари град” (0,0%), „Земун” (9,3%), и „Савски венац” (20,6%) (Графикон 6).

Графикон 6. Процент деце код којих је на обавезном систематском прегледу у седмом разреду основне школе утврђено присуство нелечених ортодонтских аномалија

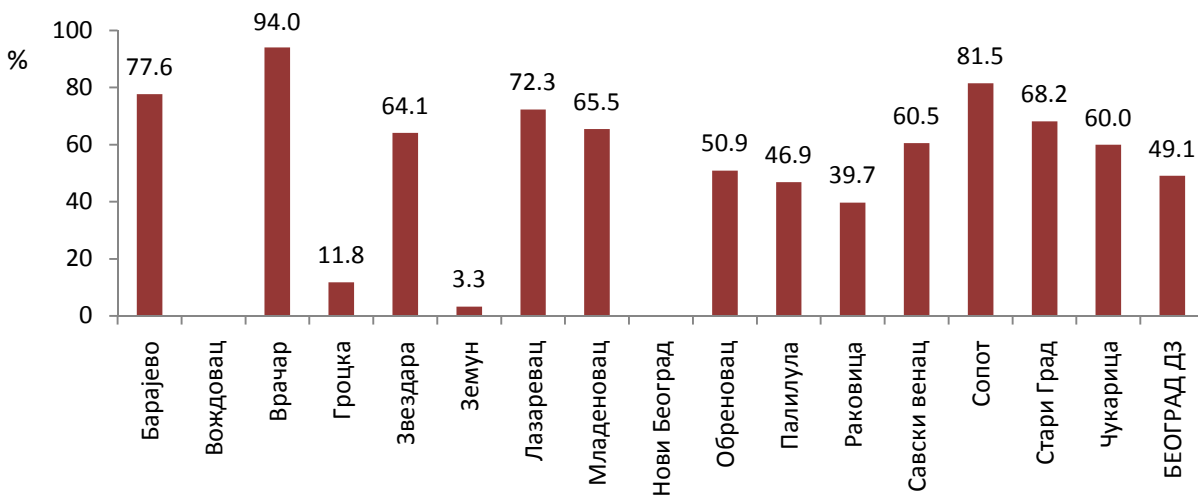


7. Процент деце код којих је на обавезном систематском прегледу у трећем разреду средње школе утврђено присуство нелечених ортодонтских аномалија

Процент деце код којих је на обавезном систематском прегледу у трећем разреду средње школе утврђено присуство нелечених ортодонтских аномалија се израчунава као број деце узраста трећег разреда средње школе код којих је утврђено присуство нелечене ортодонтске аномалије, подељен са бројем прегледане деце трећег разреда средње школе код које је утврђено присуство ортодонтске аномалије и помножен са 100 (Табела XVIII у прилогу).

Највећи проценат деце са нелеченим ортодонтским аномалијама регистрован је у домовима здравља: „Врачар“ (94,0%), „Сопот“ (81,5%), „Барајево“ (77,7%), „Лазаревац“ (72,3%) и „Стари град“ (68,2%). Најмањи проценат је забележен у домовима здравља: „Земун“ (3,3%) и „Гроцка“ (11,8%) (Графикон 7), а на нивоу града 49,1%.

Графикон 7. Процент деце код којих је на обавезном систематском прегледу у трећем разреду средње школе утврђено присуство нелечених ортодонтских аномалија

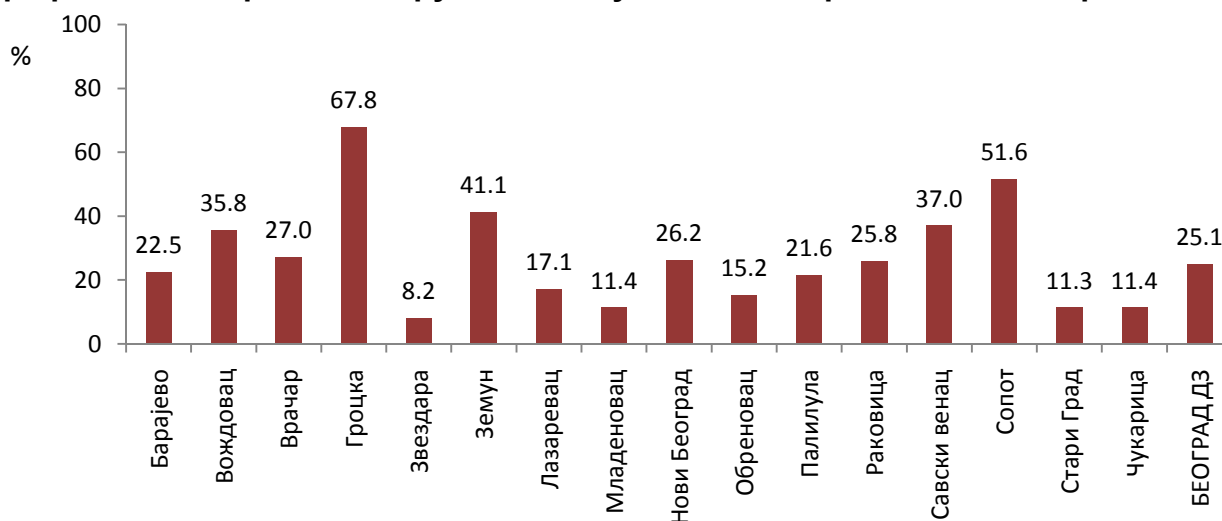


8. Процент трудница обухваћених превентивним прегледом

Процент трудница обухваћених превентивним прегледом се израчунава као укупан број жена у трудноћи обухваћених превентивним стоматолошким прегледом, подељен са укупним бројем регистрованих трудница на територији дома здравља и помножен са 100 (Табела XIX у прилогу).

На нивоу града у другој половини 2011. године свака четврта трудница (25,1%) је била обухваћена превентивним прегледом. Највећи обухват трудница забележен је на територији коју покривају домови здравља: „Гроцка“ (67,8%), „Сопот“ (51,6%) и „Земун“ (41,1%). Најмањи проценат трудница обухваћених превентивним стоматолошким прегледом забележен је у домовима здравља „Звездара“ (8,2%), „Стари град“ (11,3%), „Младеновац“ (11,4%), „Чукарица“ (11,4%) и „Обреновац“ (15,2%) (Графикон 8).

Графикон 8. Процент трудница обухваћених превентивним прегледом

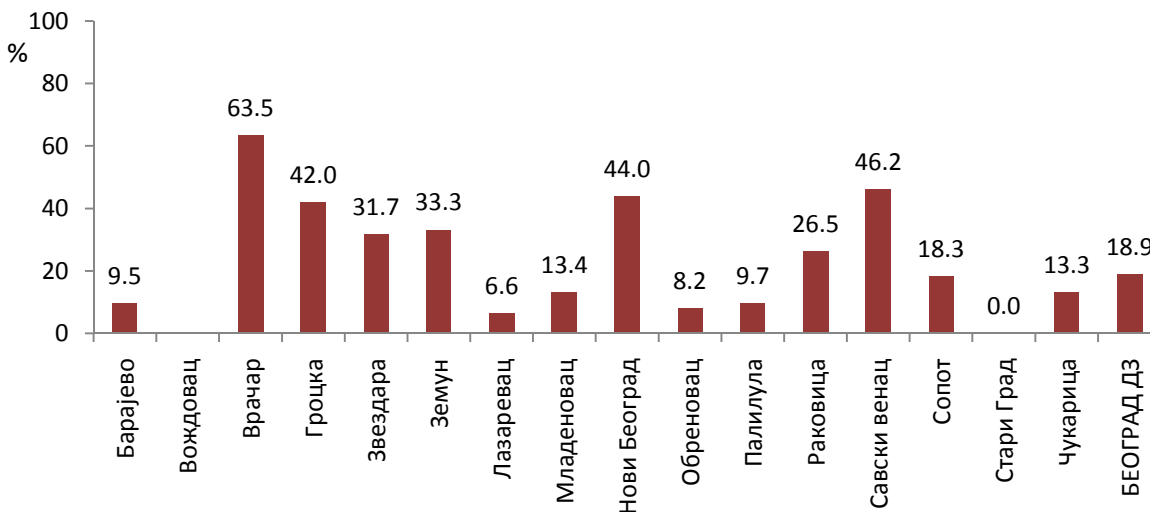


9. Процент пацијената старијих од осамнаест година живота код којих је конзервативно третирана пародонтопатија

Процент пацијената старијих од осамнаест година живота код којих је конзервативно третирана пародонтопатија се израчунава као укупан број пацијената старијих од осамнаест година живота код којих је конзервативно лечена пародонтопатија, подељен са укупним бројем прегледаних пацијената тог узраста и помножен са 100 (Табела XX у прилогу).

На нивоу града, сваком петом регистрованом кориснику старијем од осамнаест година живота (18,9%) је конзервативно третирана пародонтопатија. Највећи проценат претходно описаних пацијената третиран је у домовима здравља „Врачар” (63,5%), „Савски венац” (46,2%), „Нови Београд” (44,0%) и „Гроцка” (42%). Најмањи проценат је регистрован у домовима здравља: „Стари град” (0,0%), „Лазаревац” (6,6%), „Обреновац” (8,2%), „Барајево” (9,5%) и „Палилула” (9,7%) (Графикон 9).

Графикон 9. Процент пацијената старијих од осамнаест година живота код којих је конзервативно третирана пародонтопатија

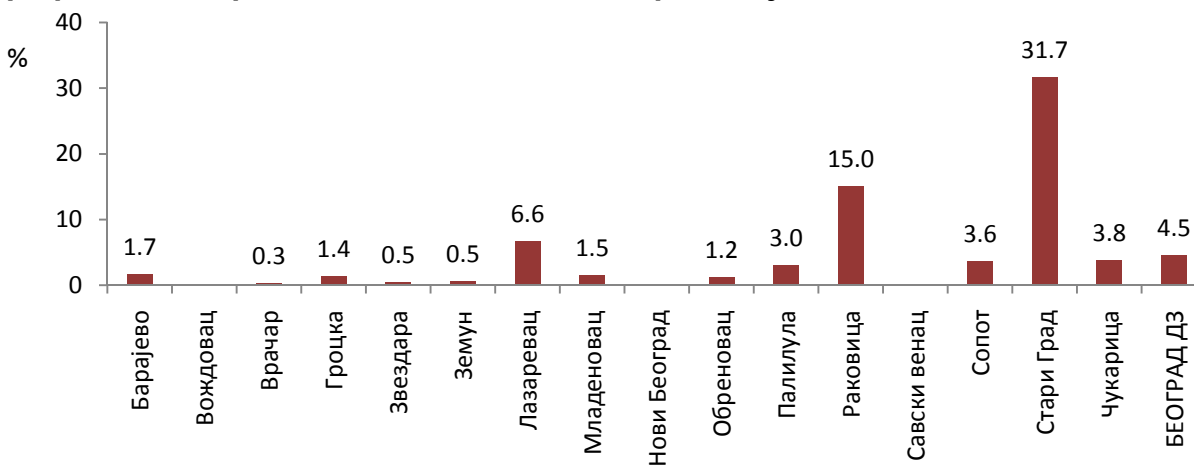


10. Процент поновљених интервенција

Процент поновљених интервенција се израчунава као укупан број поновљених интервенција, подељен са бројем укупних интервенција и помножен са 100 (Табела XX у прилогу).

Највећи проценат поновљених интервенција је забележен у домовима здравља „Стари град”(31,7%) и „Раковица“ (15%), знатно изнад просека за град (4,5%). Најмањи проценат поновљених интервенција је забележен у домовима здравља: „Врачар” (0,3%), Звездара (0,5%) и „Земун” (0,5%) (Графикон 10).

Графикон 10. Процент поновљених интервенција



Б. ЗАВОДИ КОЈИ ОБАВЉАЈУ ДЕЛАТНОСТ НА ПРИМАРНОМ НИВОУ ЗДРАВСТВЕНЕ ЗАШТИТЕ

Као што је напоменуто, стоматолошка здравствена заштита организована је у следећим заводима на примарном нивоу здравствене заштите: Заводу за здравствену заштиту радника МУП, Заводу за здравствену заштиту радника железнице Србије и Заводу за здравствену заштиту студената.

У Заводу за здравствену заштиту радника МУП-а проценат деце у 7. години живота обухваћених локалном апликацијом концентрованих флуорида је 100%, а са свим здравим зубима је 33,3%; проценат деце у 12. години живота обухваћених локалном апликацијом концентрованих флуорида је 100%, а са свим здравим зубима је 50%; КЕП је 6; проценат деце код којих је на обавезном систематском прегледу у трећем разреду средње школе утврђено присуство нелечених ортодонтских аномалија износи 100%; проценат трудница обухваћених обавезним систематским прегледом износи 24,2%; проценат пацијената старијих од 18. година живота код којих је конзервативно третирана пародонтопатија износи 12,2%; проценат поновљених интервенција износи 2,3%.

У Заводу за здравствену заштиту радника железнице Србије проценат деце у 7. години живота обухваћених локалном апликацијом концентрованих флуорида износи 6,6%, а са свим здравим зубима је 0%; проценат деце у 12. години живота обухваћених локалном апликацијом концентрованих флуорида је 7,5%, а са свим здравим зубима је 0%; КЕП је 1,8; проценат деце код којих је на обавезном систематском прегледу у седмом разреду основне школе утврђено присуство нелечених ортодонтских аномалија износи 57,1%; проценат деце код којих је на обавезном систематском прегледу у трећем разреду средње школе утврђено присуство нелечених ортодонтских аномалија износи 0%; проценат трудница обухваћених обавезним систематским прегледом износи 47%; проценат пацијената старијих од 18. година живота код којих је конзервативно третирана пародонтопатија износи 15,6%; проценат поновљених интервенција износи 35,3%.

У Заводу за здравствену заштиту студената, Београд, проценат пацијената старијих од 18. година код којих је конзервативно третирана пародонтопатија износи 11,6%; проценат поновљених интервенција износи 0%.