

ПОКАЗАТЕЉИ КВАЛИТЕТА РАДА СТАЦИОНАРНИХ ЗДРАВСТВЕНИХ УСТАНОВА У БЕОГРАДУ ЗА ПЕРИОД 1.01.-31.12.2010. ГОДИНЕ

-ПОКАЗАТЕЉИ КВАЛИТЕТА ЗА ЗДРАВСТВЕНУ УСТАНОВУ У ЦЕЛИНИ-

Обавезни показатељи квалитета који се прате за здравствену установу у целини су:

1. стопа леталитета
2. проценат умрлих у току првих 48 сати од пријема
3. просечна дужина болничког лечења
4. просечан број медицинских сестара по заузетој болничкој постељи
5. проценат обдукованих
6. проценат подударности клиничких и обдукционих дијагноза
7. проценат пацијената упућених у друге здравствене установе, осим на рехабилитацију

1. Стопа леталитета

Болнички леталитет је показатељ исхода болничког лечења. Он зависи од низа фактора, пре свега од правовремене и адекватне дијагностике и терапије, које су условљене знањем, техничким и интерперсоналним вештинама здравствених радника, опремом и другим ресурсима, организацијом рада, менаџментом и др., односно директно зависи од квалитета пружене здравствене заштите. Међутим, леталитет зависи и од фактора на које болница не може утицати. Познато је да старост пацијента, пол, тежина обољења, коморбидитет, могу повећати ризик од смртог исхода. Због тога се у свету користе стопе леталитета кориговане за ове факторе (risk adjusted rate), што омогућава компарацију различитих установа, или истих установа кроз различите временске периоде, док код нас још увек не постоје техничке могућности за овако израчунавање стопа. Сем тога, вредност леталитета се све више користи као показатељ квалитета за одређене дијагнозе, хируршке процедуре или болничка одељења, а мање као мера укупних болничких перформанси.

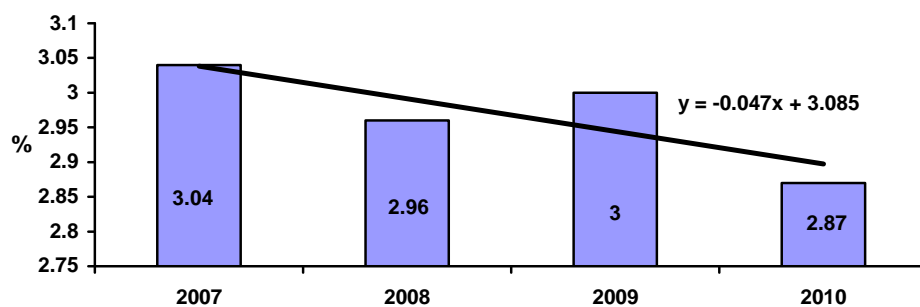
На болнички леталитет могу утицати и други фактори, као што је транспорт најтежих случајева у друге болнице, због чега се прати и број, односно проценат пацијената упућених на лечење у друге здравствене установе.

Недостатак стандарда за овај показатељ, као и **значајне разлике између београдских болница у врсти и тежини болести лечених пацијената, старости, коморбидитету и сл. онемогућавају адекватну компарацију установа.** Због тога, овако праћен болнички леталитет у нашим условима служи превасходно самој болници за праћење „свог“ леталитета током различитих временских периода. Болница у којој се деси смртни исход у лечењу пацијента треба да анализира факторе који су довели до смрти пацијента и процени да ли се смртни исход могао спречити и на основу тога предузме мере за спречавање превентабилних леталних исхода.

У београдским болницама у периоду јануар-децембар 2010. године лечено је 270.869 пацијената, што је скоро идентично броју лечених у 2009. години (270.053). Смртним исходом завршено је лечење код 7.777 пацијента (за 314 или 3,9% мање у односу на 2009. годину). **Стопа леталитета је износила 2,87%**, мања је од прошлогодишње и има опадајући тренд (графикон 1). **У ове вредности нису укључени лечени и умрли неонатолошки пацијенти у породилиштима. Такође, у клиничко-болничким центрима нису укључени лечени и умрли пацијенти на геријатријским и психијатријским одељењима.**

Стопа леталитета у болницама у Београду, 2007.-2010.

Графикон 1.



Највећа стопа леталитета је у Специјалној болници за цереброваскуларне болести „Свети Сава“, 22,5% и Институту за неонатологију, 13,9%. То је и очекивано због врсте и тежине обољења, које се лече у овим установама, као и старосне структуре лечених пацијената. Значајно је да у обе установе, стопа леталитета опада из године у годину, али је у 2010. години већа у односу на 2009. годину.

Вредност леталитета изнад просечне вредности за град Београд имају и: Специјална болница за ендемску нефропатију (7,7%), Специјална болница за интерне болести Младеновац (4,7%), клиничко-болнички центри „Бежанијска коса“ (4,08%), „Земун“ (3,86%) и Клинички центар Србије (3,64%), где су веће вредности и очекиване с обзиром на патологију и старосну структуру лечених пацијената.

Клинички центар Србије и 4 клиничко-болничка центра збрињавају више од половине свих лечених у болницама у Београду (157.159), а спадају у групу сродних установа, па их анализирамо одвојено од других болница. У њима је био 5.356 смртних исхода (69% од укупног броја умрлих у београдским болницама), а болнички леталитет има вредности од 1,25% у КБЦ „Др Драгиша Мишовић“ до 4,08% у КБЦ „Бежанијска Коса“ (графикон 2.).

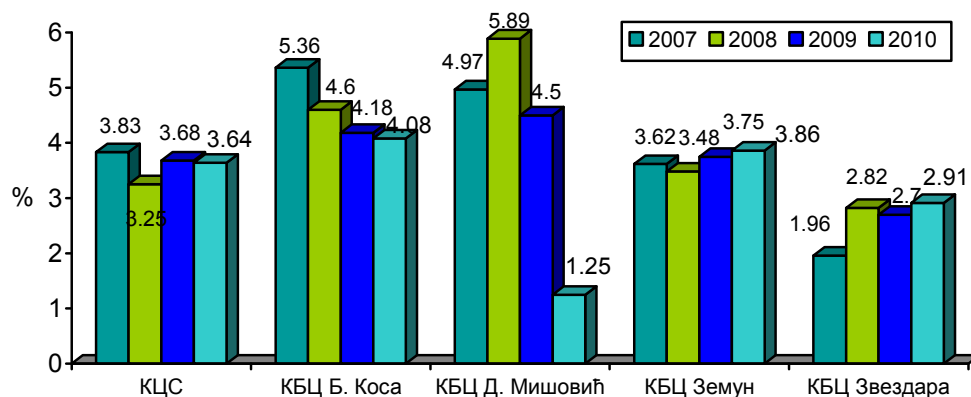
Поређење стопе леталитета у односу на претходне године могуће је само за 2009., 2008. годину и за период јул-децембар 2007. године, због промене у методологији праћења и израчунавања овог показатеља. Наиме, од 1. јула 2007. године, да би се омогућила адекватна компарација клиничко-болничких центара, у израчунавање овог показатеља нису укључена геријатријска одељења, као ни неонатолошка одељења при породилиштима. Ова одељења се разликују по величини, односно броју постеља, а и не постоје у свим клиничко-болничким

центрима (КБЦ „Бежанијска коса“, као и Клинички центар Србије немају геријатријско одељење). Геријатријска одељења имају висок леталитет, док је на неонатолошким одељењима велики број исписаних пацијената (новорођене бебе), а низак леталитет. Те специфичности утичу на стопу леталитета на нивоу болнице у целини, па се ова одељења искључују при израчунавању стопе леталитета за здравствену установу у целини.

Иако се подаци за 2007. годину односе на период од 6 месеци, а за 2008. 2009. и 2010. годину обухватају целу годину, податке о леталитету смо анализирали поредећи ове 3 године, уз сва, напред наведена ограничења.

Тенденција смањења стопе леталитета из године у годину, присутна је у КБЦ „Бежанијска Коса“, док у КБЦ „Земун“ и КБЦ „Звездара“ постоји тренд лаганог повећања стопе леталитета. У Клиничком центру Србије стопа леталитета је уједначена током целог посматраног периода. У КБЦ „Др Драгиша Мишовић“, у 2008. и већим делом 2009. године нису радила одељења урологије, ОРЛ, гинекологије и акушерства, неурологије и психијатрије због реновирања објеката, а због пожара који се десио у октобру 2009. године, одељење хирургије није радило током целе 2010. године (за хируршке пацијенте је коришћено 10 уролошких постеља), што је утицало на значајно смањење стопе леталитета. Повећање леталитета у КБЦ „Звездара“ у 2008. години проузроковано је пуштањем у рад реновиране хируршке клинике.

Болнички леталитет у КЦС и клиничко-болничким центрима
Графикон 2.



У осталим болницама у Београду, методологија извештавања омогућава поређење са претходним годинама. Може се констатовати да је болнички леталитет смањен у скоро свим болницама у односу на 2005. годину (табела 1).

Повећање стопе леталитета у посматраном периоду забележено је у Институту за рехабилитацију, што указује да се на рехабилитацију упућују и пацијенти чије болничко лечење није у потпуности завршено. Пораст стопе леталитета је и у Институту за онкологију и радиологију Србије, као и у Специјалној болници за ендемску нефропатију.

Смртних исхода није било једино у мањим стационарима у: Специјалној болници за болести зависности, Заводу за здравствену заштиту студената, Заводу за психофизиолошке поремећаје и говорну патологију „Проф. др Цветко Брајовић“,

Клиници за неурологију и психијатрију за децу и омладину, Специјалној болници за церебралну парализу и развојну неурологију и Институту за реуматологију. У овим установама смртни исходи нису ни очекивани, имајући у виду врсту и тежину обољења који се у њима збрињавају.

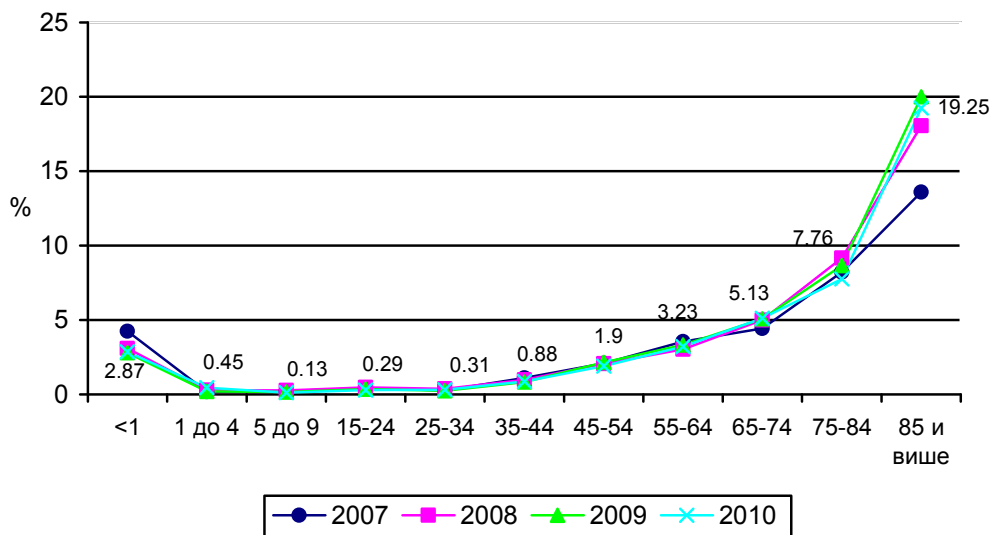
Табела 1. Леталитет у болницама у Београду (сем КБЦ и КЦС)

ЗДРАВСТВЕНА УСТАНОВА	2005	2006	1.07.- 31.12. 2007	2008	2009	2010
Спец. бол. за цереброваскул. бол. „Свети Сава“	22,9	18,27	15,33	20,69	21,24	22,53
Институт за неонатологију	17,84	16,29	14,09	13,04	10,89	13,86
Специјална болница за ендемску нефропатију	7,13	6,35	5,92	5,35	6,31	7,66
Специјална болница за интерне болести	5,39	4,93	4,07	5,32	4,64	4,73
Спец. болница за психијатријске болести „Др Л. Лазаревић“	3,45	1,90	0,79	0,94	1,45	1,02
Институт за КВБ „Дедиње“	1,95	1,58	1,07	1,06	1,37	1,65
Универзитетска дечја клиника	0,99	0,91	0,76	0,68	0,58	0,51
Институт за здрав. заш. мајке и детета Србије	0,75	0,78	0,57	0,64	0,60	0,60
Клиника за рехабилитацију „Др М. Зоговић“	0,78	0,78	0,81	0,49	0,60	0,72
Специјална болница за рехабилитацију и ортопедску протетику	0,95	0,78	0	0,81	1,44	0,61
Институт за ортопедско-хируршке болести „Бањица“	0,68	0,78	0,67	0,76	0,54	0,68
Институт за онкологију и радиологију Србије	0,55	0,66	0,57	0,76	0,71	0,80
Институт за рехабилитацију	0,17	0,34	0,27	0,53	0,69	0,81
Институт за реуматологију	0,08	0,19	0	0	0	0
ГАК „Народни фронт“	0,10	0,06	0,02	0,03	0,02	0,07
Институт за ментално здравље	0	0	0	0	0	0,09

На квалитет болничког рада указује и добно специфична стопа леталитета (графикон 3). Она у Београду, према очекивању, има облик деформисаног латиничног слова У. То значи да је у дечјем узрасту стопа болничког леталитета највећа код деце млађе од годину дана, што је узроковано стањима насталим у пренаталном периоду и конгениталним аномалијама. Стопа затим опада, а од 35. године расте и све је већа са повећањем старости пацијената. У односу на претходну годину, смањена је смртност деце млађе од 1 године, благо је смањена смртност код млађих добних група (до четрдесетпете године), а повећана је смртност мале деце у добној групи од 1 до 4 године, као и смртност старијих од 65 година, а посебно у добној групи старијих од 85 година.

Болнички леталитет у Београду према добним групама, 2007-2010.

Графикон 3.



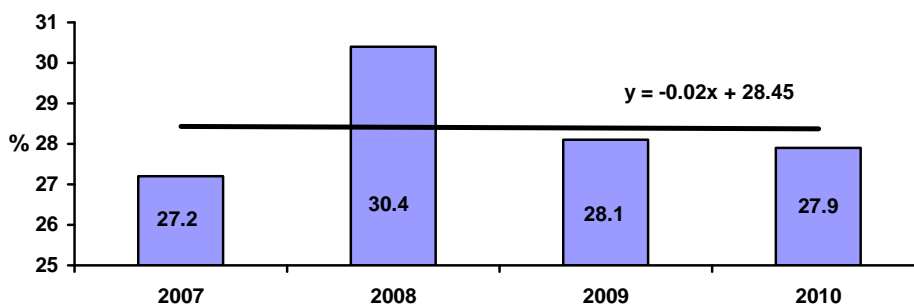
2. Процент умрлих у току првих 48 сати од пријема

Време од појаве симптома болести до пружања стручне помоћи, код многих болести је од виталног значаја за исход лечења, односно преживљавање пацијента.

Од 7.777 смртних исхода у болничким установама, 2.172 пацијената или **27,9% је умрло у току првих 48 сати од пријема у болницу**, што је мање у односу на претходну годину, када је 2.275 смртних исхода забележено у првих 48 сати од пријема у болницу (графикон 4).

Процент умрлих у првих 48 сати од болничког пријема у болницама у Београду

Графикон 4.

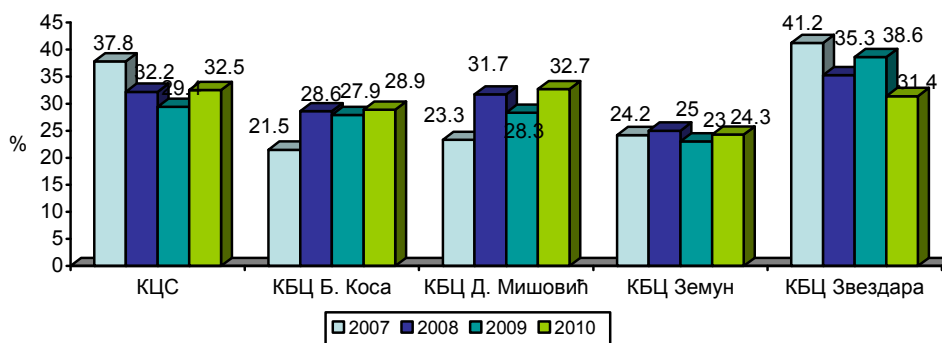


Највише смртних исхода у првих 48 сати остварено је у Клиничком центру Србије и клиничко-болничким центрима, 1.658 (76%), а 307 (14%) у Специјалној болници за цереброваскуларне болести „Свети Сава“. У свим посматраним годинама, проценат умрлих у току првих 48 сати од пријема је најмањи у КБЦ „Земун“ и има уједначене вредности око 24% (графикон 3.). У КБЦ „Звездара“ и

КЦС постоји тренд смањења вредности процента умрлих у првих 48 сати од пријема, док у КБЦ „Др Драгиша Мишовић“ овај проценат расте.

Процент умрлих у току првих 48 сати од пријема у Клиничком центру Србије и клиничко-болничким центрима

Графикон 4.



У осталим болницама, број умрлих пацијената у току првих 48 сати од пријема у болницу је знатно мањи (табела 2) и има највеће вредности у Специјалној болници за интерне болести Младеновац (54 умрлих) и Институту за неонатологију (51 умрли).

Табела 2. Процент умрлих у току првих 48 сати од пријема у болницама у Београду (сем КЦС и КБЦ)

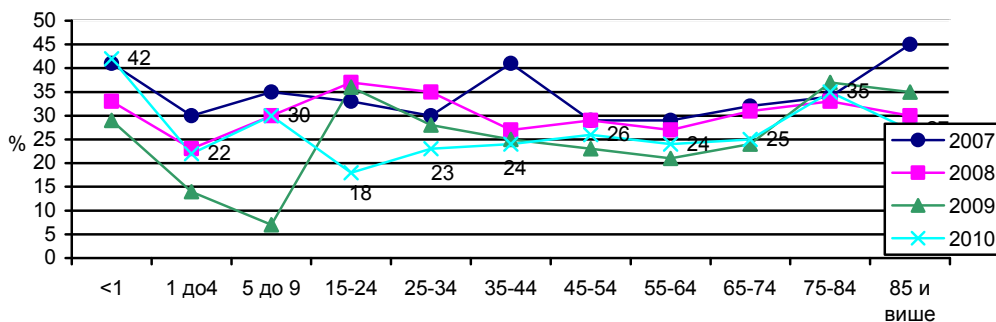
ЗДРАВСТВЕНА УСТАНОВА	1.07.-31.12.2007	2008		2009		2010	
	Процент умрлих у току првих 48 сати од пријема у болницу	Умрли у току првих 48 сати од пријема у болницу		Умрли у току првих 48 сати од пријема у болницу		Умрли у току првих 48 сати од пријема у болницу	
		Број	Процент	Број	Процент	Број	Процент
Спец. бол. за енд. нефропатију	53,85	12	25,5	10	17,9	16	22,9
Спец. болница за интерне бол.	39,0	91	42,9	57	39,4	54	28,1
Институт за неонатологију	33,3	35	31,5	40	39,2	51	41,8
Инст. за здр. заш. мајке и детета Србије	60,0	28	29,8	12	13,6	30	32,3
Универзитетска дечја клиника	27,2	28	31,5			27	34,2
Спец. бол. за психијатријске болести „Др Л. Лазаревић“	18,18	6	23,1	3	7,7	5	13,9
Институт за ортопедско-хир. болести „Бањица“	12,9	5	7,2	7	13,4	7	11,3
Инст за кардиоваскуларне болести „Дедиње“	12,3	6	5,6	18	12,95	10	6,2
ГАК „Народни фронт“	50,0	0	0	0	0	0	0
Институт за рехабилитацију	7,7	1	2,2	0	0	1	1,6
Институт за онкологију и радиологију Србије	0	0	0	0	0	6	6,5
Клиника за рехабилитацију „Др М. Зотовић“		0	0	0	0	0	0
Спец. болница за рехабилит. и ортопедску протетику		1	25	2	28,6	0	0
Специјална болница за цереброваскул. бол. „С. Сава“	Нема података	464	30,65	420	28,7	307	21,62

Највећи проценат умрлих пацијената у првих 48 сати од болничког пријема је у Институту за неонатологију, 42% и Универзитетској дечјој клиници, 34%. У обе болнице постоји тенденција повећања процента умрлих пацијената у првих 48 сати од болничког пријема.

На квалитет болничког рада указује и проценат умрлих у току првих 48 сати од пријема у болницу исказан по добним групама. За разлику од криве болничког леталитета која има облик деформисаног латиничног слова У, крива која приказује проценат умрлих у току првих 48 сати од болничког пријема је скоро праволинијска, уз највеће вредности у првој години и у најстаријим добним групама (графикон 5).

Процент умрлих у току првих 48 сати од пријема у болнице у Београду по добним групама

Графикон 5.



3. Просечна дужина болничког лечења

Просечна дужина болничког лечења зависи од низа фактора: квалитета пружене заштите, али и врсте и тежине обољења, коморбидитета, старости и пола пацијента. С обзиром да се београдске болнице значајно разликују по врсти и тежини лечених пацијената, старости, коморбидитету и сл. постоје и разлике у дужини лечења на нивоу установе.

Највећа просечна дужина лечења је у установама за „дуготрајну хоспитализацију“ - болницама за рехабилитацију и психијатријским болницама (119 дана у Специјалној болници за церебралну парализу и развојну неурологију, 100 дана у Специјалној болници за рехабилитацију и ортопедску протетику, 45 дана у Институту за неонатологију и 42 дана у Специјалној болници за психијатријске болести „Др Лаза Лазаревић“).

У болницама за „краткотрајну хоспитализацију“ дужина лечења је најкраћа у стационару Завода за здравствену заштиту студената - 3,8 дана и ГАК „Народни фронт“ 4,6 дана.

У скоро свим болницама постоји тренд смањења просечне дужине болничког лечења, сем у Специјалној болници за цереброваскуларне болести „Свети Сава“, Специјалној болници за ендемску нефропатију, Специјалној болници

за болести зависности, као и у Институту за рехабилитацију, где је дужина болничког лечења повећана због промене критеријума за упућивање пацијената на болничку рехабилитацију (Табела 3.).

Табела 3. Просечна дужина лечења у болницама у Београду (без КЦС и КБЦ-а)

ЗДРАВСТВЕНА УСТАНОВА	1.07.- 31.12.2007	2008	2009	2010
Спец. бол. за цереброваскул. бол. „Свети Сава“	8,6	10,1	9,95	12,1
Институт за неонатологију	49,1	50,25	47,9	44,6
Специјална болница за ендемску нефропатију	10	10	9,9	10,7
Специјална болница за интерне болести	9,5	9,1	9,2	8,85
Спец. бол. за психијатр. бол. „Др Л. Лазаревић“	48,5	49,5	52,6	42,2
Спец. бол. за болести зависности	14,8	13,8	13,6	16,3
Институт за КВБ „Дедиње“	6,4	6,3	6,2	6,7
Универзитетска дечја клиника	7,6	7,1	6,4	6,1
Институт за здрав. заш. мајке и детета Србије	5,5	6,7	6,4	6,4
Институт за ментално здравље	37	32,7	32,2	33,6
Клиника за рехабилитацију „Др М. Зотовић“	43,3	47,7	47,5	36,6
Спец. бол. за рехабил. и ортопедску протетику	89,5	99,6	90,5	99,9
Спец. бол. за цер. парализу и развој. неурологију	102,7	175,6	72,8	118,6
Институт за ортопедско-хир. болести „Бањица“	19,5	19,5	18,8	19,6
Институт за онкологију и радиологију Србије	10,9	10,6	10,3	7,2
Институт за рехабилитацију	16,9	18,7	21,0	22,2
Институт за реуматологију	13,3	12,99	7,4	7,2
Завод за психофиз. поремећаје и гов. патологију	12,8	10,4	12,7	12,3
Завод за здравствену заштиту студената	4,6	3,7	3,65	3,8
Клиника за неуролог. и псих. за децу и омладину	17,5	19,1	18,8	15,9
ГАК „Народни фронт“	5,7	5,4	5,5	4,6

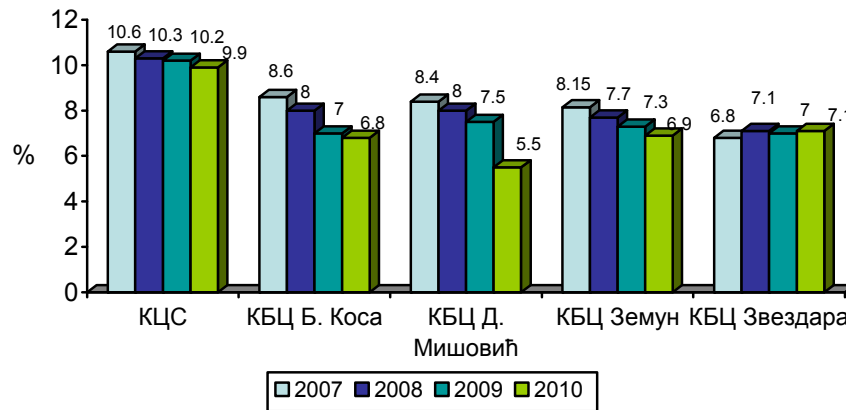
Промене у просечној дужини болничког лечења у Специјалној болници за церебралну парализу и развојну неурологију у периоду од 2007. до 2010. године, проузроковане су променама у начину извештавања у овој установи.

Просечна дужина лечења у клиничко-болничким центрима је слична, око 7 дана, с тим што је у КБЦ „Др Драгиша Мишовић“ у 2010. години значајно смањена, јер је болница радила смањеним капацитетом због оштећења објекта хирургије у пожару. У Клиничком центру Србије просечна дужина лечења је 9,9 дана и већа је у односу на клиничко-болничке центре, што је и очекивано, јер је знатно већа заступљеност пацијената из унутрашњости, односно пацијената са тежим обољењима и стањима.

И у Клиничком центру Србије и у клиничко-болничким центрима, просечна дужина лечења је скраћена у односу на 2007. годину.

Просечна дужина лечења у КЦС и клиничко-болничким центрима

Графикон 6.



4. Просечан број медицинских сестара по заузетој болничкој постељи

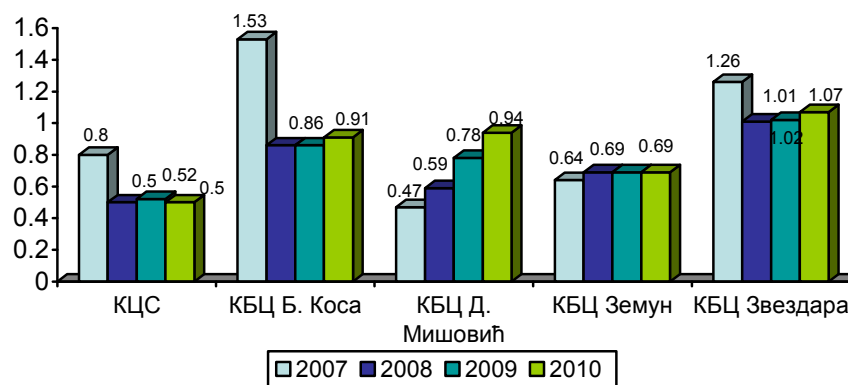
Број медицинских сестара по болничкој постељи није директан показатељ квалитета здравствене заштите, али указује на аспекте који утичу на квалитет (недовољан број сестара).

Коришћен је ефективни број медицинских сестара, односно еквивалент пуног радног времена. То је стандардна мера оптерећења медицинских сестара, која се користи са намером да се квантификује њихова пракса у односу на стандард пуног радног оптерећења у току једне године (220 радних дана у току године, односно 110 за пола године, по одбијању годишњих одмора, државних празника и просечних дана боловања).

Према добијеним извештајима, у 26 стационарних здравствених установа, са 9.856 постеља, ефективно је радило 4.745,9 медицинских сестара или 0,63 по заузетој постељи. Приказани број медицинских сестара је за 48 већи у односу на претходну годину.

Број медицинских сестара по заузетој постељи у КБЦ И КЦС

Графикон 7.



Број медицинских сестара по заузетој постељи је најмањи у болницама за „дуготрајну хоспитализацију“ (Институт за рехабилитацију 0,19, Специјална болница за рехабилитацију и ортопедску протетику 0,25, Завод за психофизиолошке поремећаје и говорну патологију „Проф. др Цветко Брајовић“ 0,28), што је и очекивано јер је и прописани норматив кадра најмањи у овим установама. Највећи број медицинских сестара по заузетој постељи је у Институту за неонатологију 1,29, Институту за здравствену заштиту мајке и детета Србије „Др Вукан Чупић“, 1,08, КБЦ „Звездара“ 1,07 и Специјалној болници за цереброваскуларне болести „Свети Сава“, 1,03.

У различитим болницама заступљене су различите медицинске гране, при чему су у оквиру медицинске гране заступљене различите медицинске дисциплине за које су и прописани нормативи сестринског кадра различити. Због тога је и компарација могућа само у оквиру истих медицинских дисциплина, али се може констатовати да КБЦ „Звездара“ има више медицинских сестара по постељи у односу на остале КБЦ, а да КБЦ „Земун“ има најмање медицинских сестара по заузетој постељи.

Велике разлике у вредности овог показатеља у односу на 2007. годину, у КБЦ „Бежанијска коса“ и Клиничком центру Србије, узроковане су нетачним извештавањем у овим установама (био је приказан укупан број медицинских сестара, а не број ефективно ангажованих).

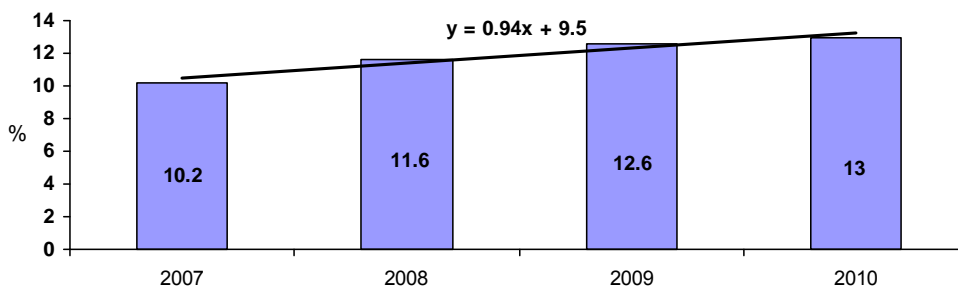
5. Процент обдукованих

Обдукције, као средство да се утврди узрок смрти пацијента, су значајне из више разлога. Оне омогућавају да се унапреди квалитет заштите проценом тачности клиничке дијагнозе, користе као оруђе за процену квалитета пружене заштите, унапређују квалитет статистичких података о узроку смрти, омогућавају процену и праћење успешности нових дијагностичких и терапијских метода. Обдукције се сматрају „златним стандардом“ у мерењу исхода лечења и квалитета рада болнице (1).

Од 7.790 умрлих пацијената (укључујући и 8 новорођенчади у ГАК „Народни фронт“ и 5 новорођенчади у КБЦ „Звездара“) на обдукцију је упућен сваки осми (**1.013 или 13%**), што одговара вредностима из претходне године, уз тренд лаганог пораста броја обдукција.

Процент обдукованих у болницама у Београду

Графикон 8.



У другим државама бележе се сличне вредности обдукованих пацијената. Према подацима Светске здравствене организације проценат обдукованих пацијената умрлих током болничког лечења у 2008. години је имао вредности од 0,2% у Луксембургу, 0,9% у Израелу, 4,7% у Португалу, 10% у Холандији, 12,3% у Хрватској, 22% у Словенији, 32,8% у Мађарској, 39,4% у Чешкој Републици, 28,1% у Аустрији, док су вредности веће од 50% у државама бившег СССР (48% у Казахстану, 64,7% у Киргистану, 60,6% у Белорусији, 65,4% у Украјини, а 79,3% у Јерменији) (2).

Процент обдукованих пацијената опада широм света током последњих деценија. У Royal Victoria Hospital, Belfast, проценат обдукованих је у периоду 1990-1999. године смањен са 21,6% на 7,9%. (3). Национално истраживање у Аустралији је показало да је мање од 5% урађених обдукција одраслих пацијената умрлих у болницама у периоду 2002-2003 (4). У Великој Британији обдукује се 10% умрлих пацијената (5). У болницама Чикага проценат обдукованих је био 11% у 1995. години (1) а 3,7% у наставној болници терцијарног нивоа у Паризу (6). У САД у 1994. години стопа обдукција била је 6% (7). Према подацима Светске здравствене организације, проценат обдукованих у Данској је смањен скоро три пута у периоду од 1985. до 2005. године (са 31,4% на 11,6%), у Аустрији је смањен са 48,3% у 1984. години на 28,1% у 2008. години, у Холандији са 27,9% у 1980. години на 10% у 2008. години, а у Литванији са 57,3% у 1989. години на 6,5% у 2008. години (2).

Сматра се да је развој медицинских технологија (скенери, магнетне резонанце, могућност биопсије скоро свих органа и др.) главни разлог смањења броја обдукција. И тешкоће да се добије сагласност породице и дуго време чекања на резултате обдукције утичу да болнички лекари све мање траже обдукцију. Истраживање из САД показује да је на трећем месту водећих узрока опадања броја обдукција страх клиничких лекара да ће обдукција открити њихову грешку или пропуст. (1)

У београдским болницама највећи проценат обдукованих је, као и прошле године, у Институту за неонатологију (93,4%), Специјалној болници за психијатријске болести „Др Лаза Лазаревић“ (55,6%), ГАК „Народни фронт“ (40%), где је висок проценат обдуковане новорођенчади, затим у Институту за здравствену заштиту мајке и детета Србије 24%, Институту за онкологију и радиологију (26%) и Универзитетској дечјој клиници (24%) (графикон 9.).

И резултати других земаља показују да се највећи проценат обдукција уради код умрле превремено рођене деце, односно новорођенчади која су кратко живела. Изразит је пораст обдукција фетуса рођених пре навршених 20 недеља трудноће (4).

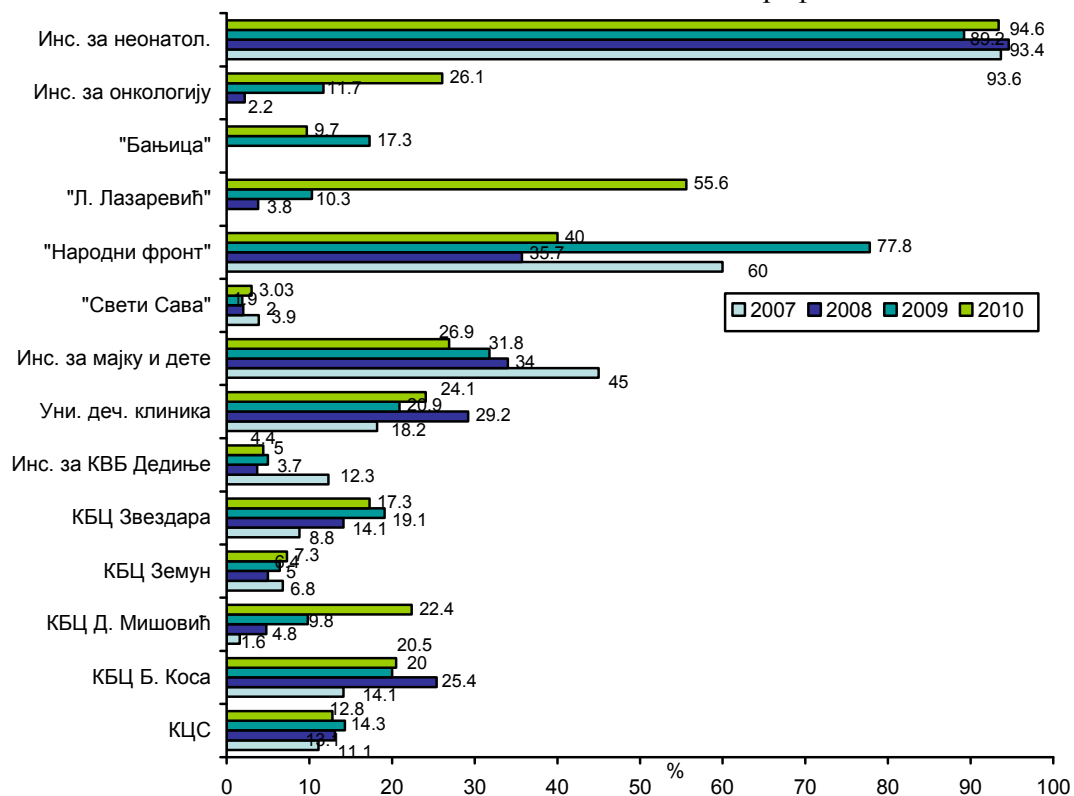
У 6 болничких установа, у којима је било смртних исхода (укупно 344), није било обдукованих пацијената (Специјална болница за интерне болести Младеновац, Специјална болница за ендемску нефропатију Лазаревац, Институт за рехабилитацију, Клиника за рехабилитацију „Др Мирослав Зотовић“, Специјална болница за рехабилитацију и ортопедску протетику и Институт за ментално здравље).

Искуства из света показују да и у случајевима када је обдукција урађена, често се обдукциони налази не користе за унапређење квалитета (3). Мора се

изнаћи начин да се резултати обдукције системски користе у програмима обезбеђења квалитета.

Процент обдукованих у болницама у Београду

Графикон 9.



Напомена: Институт за ортопедско-хируршке болести „Бањица“ није доставио податке за 2007. и 2008. годину.

6. Процент подударности клиничких и обдукционих дијагноза

Обдукциона дијагноза користи се за процену квалитета клиничке дијагнозе, унапређује знање клиничких лекара и смањује стопу тешких лекарских грешки. Неподударност клиничке и обдукционе дијагнозе не значи аутоматски грешку клиничког лекара, већ може потицати од атипичне клиничке слике или ограничења постојећих дијагностичких и терапијских средстава.

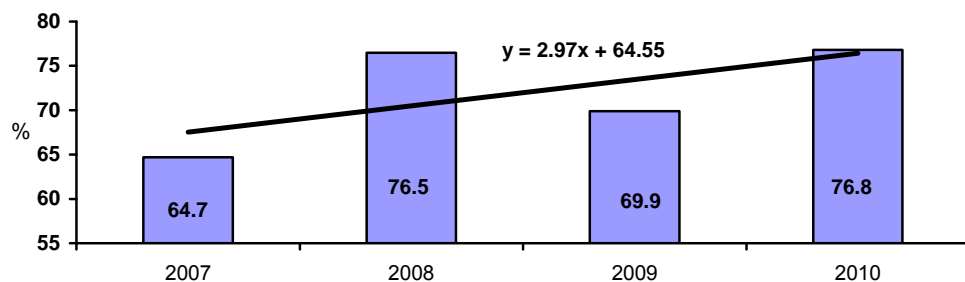
У свету се, у случају неслагања клиничке и обдукционе дијагнозе, користи Голдбергова скала, која неподударне дијагнозе сврстава у 4 категорије. Истраживања показују да је у око 10% неподударних дијагноза у питању грешка која је могла утицати на исход лечења (3). У САД се процењује да се ове велике грешке дешавају у најмање 8% случајева, а могуће у 22,8% случајева, с тим да од 1960-тих показују тренд опадања (8). Истраживање из Балтимора је показало да се велике дискрепанце између клиничке и обдукционе дијагнозе дешавају у 17,2% случајева (9). Грешке у дијагнози, укључујући и погрешан узрок смрти, али које

вероватно не утичу на лечење и преживљавање пацијента, откривене су у 24% обдукционих налаза (4).

У нашим условима прати се само подударност клиничких и обдукционих дијагноза, без класификације неподударних дијагноза. У болницама у Београду, клиничка и обдукциона дијагноза биле су подударне у 778 случајева или 76,8%, што је нешто више у односу на претходне године (графикон 10).

Процент подударних клиничких и обдукционих дијагноза у болницама у Београду, 2007-2010. год.

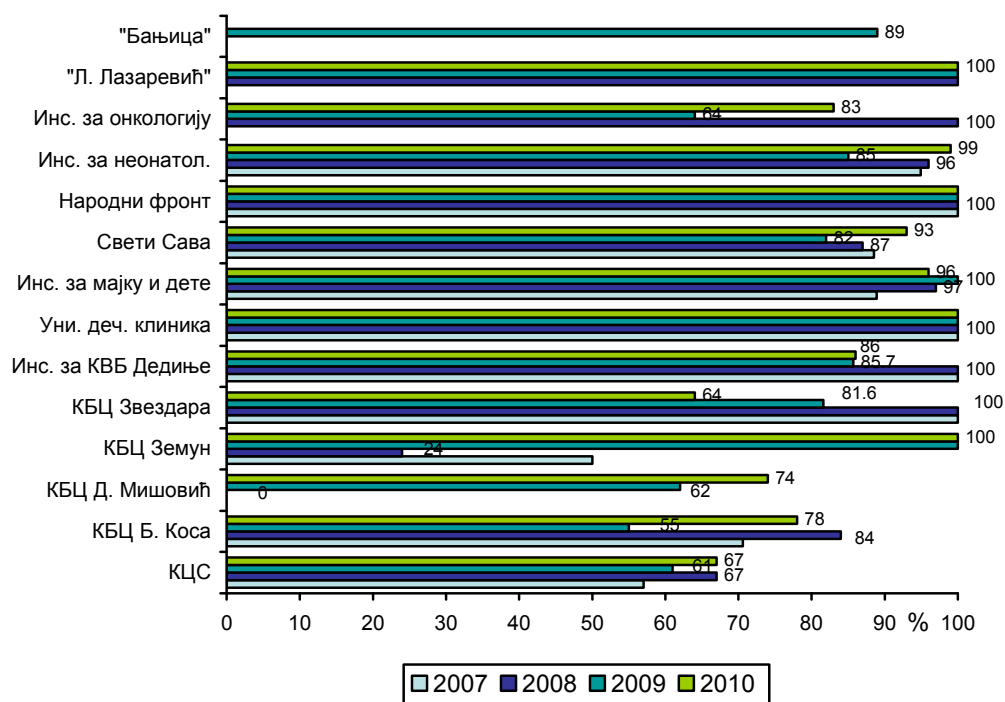
Графикон 10.



Најмање подударних дијагноза било је у КБЦ „Звездара“, 64,2% и то је једина болница у којој проценат подударних клиничких и обдукционих дијагноза опада из године у годину (графикон 11).

Процент подударности клиничких и обдукционих дијагноза

Графикон 11.



Напомена: Институт за ортопедско-хируршке болести „Бањица“ и КБЦ „Др Драгиша Мишовић“ нису доставили податке за 2007. и 2008., а Институт „Бањица“ и за 2010. годину.

Са изузетком Клиничког центра Србије и клиничко-болничких центара, где се дешава и највећи број смртних исхода и где је најмање подударних клиничких и обдукционих дијагноза, у већини осталих болница, проценат подударних клиничких и обдукционих дијагноза је веома висок, између 90% и 100%. С обзиром да је у овим установама проценат обдукованих пацијената низак (изузетак је Институт за неонатологију), могуће је да се ради о селекционом бајасу при упућивању пацијената на обдукцију.

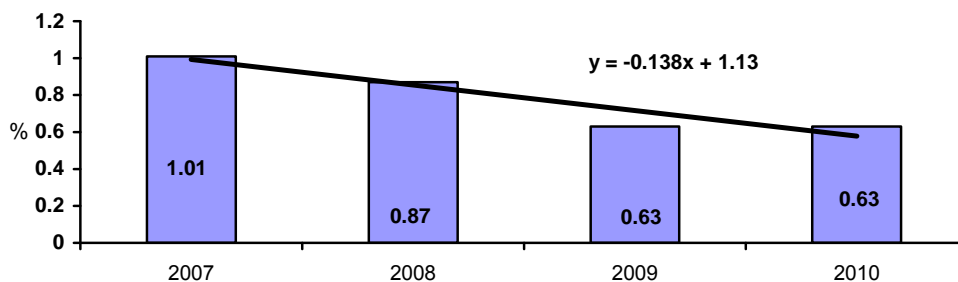
7. Процент пацијената упућених у друге здравствене установе, осим на рехабилитацију

Процент пацијената упућених на лечење у друге здравствене установе је показатељ који омогућава да се сагледа колико случајева болница самостално решава. Како су београдске болнице врхунске здравствене установе терцијарног нивоа здравствене заштите, очекује се низак проценат пацијената упућених на лечење у друге установе.

Од 270.869 стационарно лечених болесника у болницама у Београду, на лечење у друге здравствене установе је упућено 1.699 или 0,63%, што одговара вредностима из претходне године (графикон 12). Овај показатељ има опадајући тренд, због грешака у извештавању у првим годинама праћења овог показатеља, када су неке болнице извештавале о укупном броју пацијената упућених у друге установе, укључујући и пацијенте упућене на рехабилитацију.

Процент пацијената упућених на лечење у друге здравствене установе у болницама у Београду

Графикон 12.

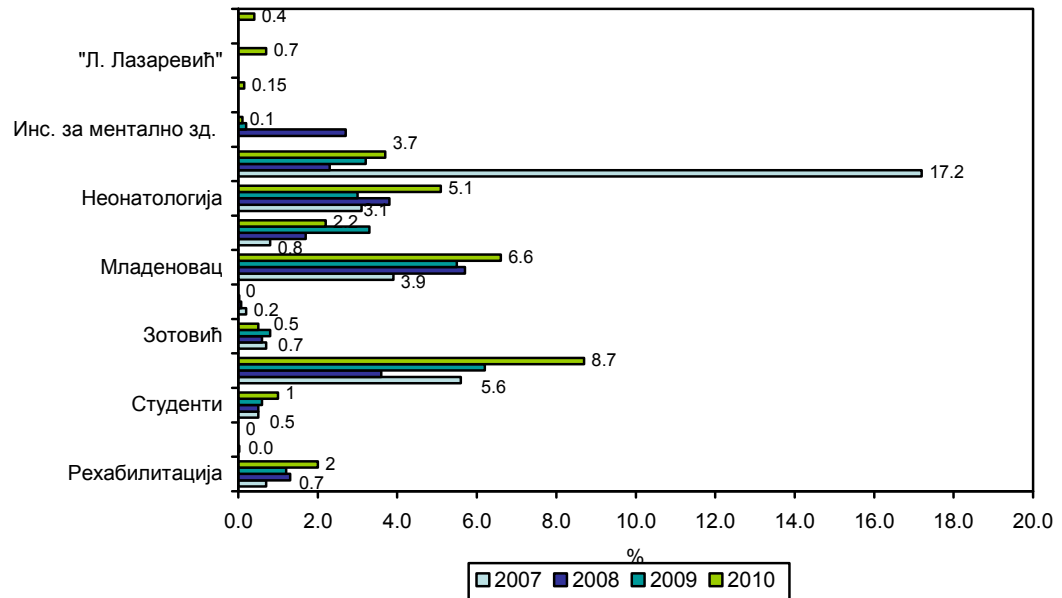


Највише пацијената упућених на лечење у другу здравствену установу било је у Специјалној болници за рехабилитацију и ортопедску протетику, 8,7%, Специјалној болници за интерне болести Младеновац 6,7% и Институту за неонатологију, 5,1% (графикон 13).

Велика разлика у вредности овог показатеља у Специјалној болници за цереброваскуларне болести „Свети Сава“ у посматраним годинама је проузрокована нетачним извештавањем у 2007. години (били су обухваћени и пацијенти упућени на рехабилитацију и продужено лечење).

Процент пацијената упућених у друге здравствене установе, осим на рехабилитацију у болницама у Београду (изузев КБЦ-а и КЦС)

Графикон 13.

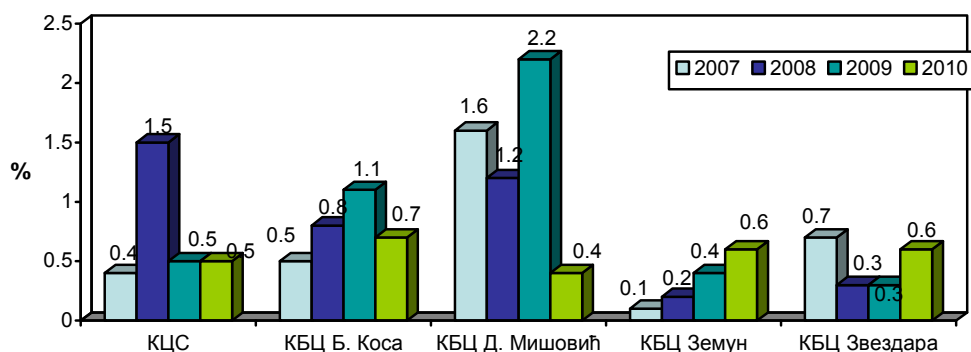


Од клиничко-болничких центара истиче се КБЦ „Др Драгиша Мишовић“ по знатно већем проценту пацијената упућених у друге здравствене установе на лечење у односу на остале клиничко-болничке центре, с тим што је у 2010. години, тај проценат знатно смањен, јер је болница радила са смањеним капацитетом (графикон 10). У КБЦ „Земун“ постоји тренд повећања процента пацијената упућених на лечење у друге установе. У Клиничком центру Србије пацијенти се најчешће упућују на лечење у друге установе када је потребно наставити лечење у регионалном центру, или када нема слободних капацитета у Клиничком центру.

У 9 болница није било пацијената упућених на лечење у друге здравствене установе.

Процент пацијената упућених у друге здравствене установе (осим на рехабилитацију) у КБЦ и КЦС

Графикон 14.



ЛИТЕРАТУРА

1. Hastings MM, Andres S, Hsu A. The promises of autopsy: still the “gold standard” of quality? Abstr Book Assoc Health Serv Res Meet. 14:181.
2. WHO Regional Office for Europe. European health for all database (HFA-DB). Dostupno na: <http://www.euro.who.it/hfadb>. Pristupljeno: 15.05.2010.
3. Loughrey MB, Mc Cluggage WG, Toner PG. The declining autopsy rate and clinicians attitudes. The Ulster Medical Journal, 2000, (69):2, 83-89.
4. Robotham J. Concern at declining hospital autopsy rates. 2004. Dostupno na: www.theage.com.au/articles/2004. Pristupljeno: 15.04.2008.
5. Ayoub T, Chow J. The conventional autopsy in modern medicine. J R Soc Med. 2008, 101 (4):177-181.
6. Chariot P. Declining autopsy rate in French hospital: Physicians attitudes to the autopsy and use of autopsy material in research publications. Arch Pathol Lab Med 2000, 124:739-745.
7. Shojania KG. Autopsy Revelation. Case and Commentary. Pathology, march 2004. Dostupno na: <http://www.webmm.ahrq.gov>
8. Shojania KG, Burton EC, Mc Donald KM, Goldman L. Changes in rates of autopsy-detected diagnostic errors over time: a systematic review. JAMA, 2003; 289:2848-56.
9. Tavora F, Crowder CD, Sun CC, Burke AP. Discrepancies between clinical and autopsy diagnoses: a comparison of community and private autopsy practices. Am J Clin Pathol. 2008; 129 (1):102-9.