

ПОКАЗАТЕЉИ КВАЛИТЕТА РАДА
У УСТАНОВАМА ПРИМАРНЕ ЗДРАВСТВЕНЕ ЗАШТИТЕ У БЕОГРАДУ
ЗА ПЕРИОД 1.01.-31.12.2008. ГОДИНЕ

Садржај

УВОД.....	3
I ОБАВЕЗНИ ПОКАЗАТЕЉИ КВАЛИТЕТА.....	3
1. ПОКАЗАТЕЉИ КВАЛИТЕТА КОЈИ СЕ ПРАТЕ У ОБЛАСТИ ЗДРАВСТВЕНЕ ДЕЛАТНОСТИ КОЈУ ОБАВЉА ИЗАБРАНИ ЛЕКАР.....	4
А. ДОМОВИ ЗДРАВЉА.....	6
Б. ЗАВОДИ БЕЗ СТАЦИОНАРА.....	24
2. ПОКАЗАТЕЉИ КВАЛИТЕТА КОЈИ СЕ ПРАТЕ У СТОМАТОЛОШКОЈ ЗДРАВСТВЕНОЈ ЗАШТИТИ.....	26
А. ДОМОВИ ЗДРАВЉА.....	26
Б. ЗАВОДИ БЕЗ СТАЦИОНАРА.....	32
3. ПОКАЗАТЕЉИ КВАЛИТЕТА У ОБЛАСТИ ЗДРАВСТВЕНЕ ЗАШТИТЕ РАДНИКА.....	33
А. ДОМОВИ ЗДРАВЉА.....	33
Б. ЗАВОДИ БЕЗСТАЦИОНАРА.....	36
4. ПОКАЗАТЕЉИ КВАЛИТЕТА У ОБЛАСТИ ЗДРАВСТВЕНЕ ЗАШТИТЕ СТАРИХ ЛИЦА.....	36
5. ПОКАЗАТЕЉИ КВАЛИТЕТА РАДА У ОБЛАСТИ ЗДРАВСТВЕНЕ ЗАШТИТЕ ОБОЛЕЛИХ ОД ТУБЕРКУЛОЗЕ И ДРУГИХ ПЛУЋНИХ БОЛЕСТИ	37
6. ПОКАЗАТЕЉИ КВАЛИТЕТА РАДА У ОБЛАСТИ ЗДРАВСТВЕНЕ ЗАШТИТЕ ОБОЛЕЛИХ ОД ПОЛНО ПРЕНОСИВИХ БОЛЕСТИ И БОЛЕСТИ КОЖЕ.....	38
7. ПОКАЗАТЕЉИ КВАЛИТЕТА РАДА У ОБЛАСТИ РАДА ХИТНЕ МЕДИЦИНСКЕ ПОМОЋИ.....	39
8. ПОКАЗАТЕЉИ КВАЛИТЕТА РАДА У ОБЛАСТИ ФАРМАЦЕУТСКЕ ЗДРАВСТВЕНЕ ДЕЛАТНОСТИ.....	41

УВОД

У складу са Законом о здравственој заштити („Службени гласник РС“, број 107/05, члан 203) Министарство здравља Републике Србије је донело Правилник о показатељима квалитета здравствене заштите („Службени гласник РС“, број 57/07) на основу кога је Институт за јавно здравље Србије „Др Милан Јовановић Батут“ сачинио Методолошко упутство за поступак извештавања здравствених установа о показатељима квалитета здравствене заштите. Овим упутством је одређен начин прикупљања, праћења, израчунавања и извештавања обавезних показатеља квалитета рада здравствених установа. Здравствене установе прикупљају податке, израчунавају показатеље квалитета здравствене заштите и достављају их окружном институту/заводу за јавно здравље, који после контроле, податке о квалитету рада здравствених установа са своје територије достављају Институту за јавно здравље Србије „Др Милан Јовановић“ Батут, који сачињава коначан Извештај о показатељима квалитета здравствене заштите у Републици Србији и доставља га Министарству здравља и Републичком заводу за здравствено осигурање.

„Пристап високо квалитетној здравственој заштити је основно људско право које препознаје и цени Европска Унија, њене институције, као и грађани Европе.

У складу са тим, пацијенти имају право да очекују да су учињени сви напори да би се осигурала њихова безбедност као корисника здравствених услуга. („Луксембуршка декларација о безбедности пацијената“, Европска комисија, април 2005. године).

Предуслов за унапређење квалитета услуга у здравству је да се препознају потребе за унапређење система и ускладе све активности и процедуре са препознатим потребама.

Примарна здравствена заштита, као основ здравственог система, се реализује, пре свега, кроз промоцију здравља, примарну превенцију и стално унапређење и очување здравља грађана, а инструментализује кроз развој тимског интердисциплинарног и мултисекторског рада, као и све друге облике партнерства.

Постоје докази и сагласност о томе да јак систем примарне здравствене заштите једне земље осигурава боље здравствене исходе за становништво и правичнију расподелу здравствених услуга. У документу Министарства здравља Републике Србије „Боље здравље за све у трећем миленијуму“ истакнута је потреба за унапређењем квалитета основних здравствених услуга за целокупну популацију а посебно за вулнерабилне групе становништва.

І ОБАВЕЗНИ ПОКАЗАТЕЉИ КВАЛИТЕТА

У обавезне показатеље квалитета који се прате у области примарне здравствене заштите спадају:

1. Показатељи квалитета у области здравствене делатности коју обављају изабрани лекари и прате се у домовима здравља, Заводу за здравствену заштиту студената и заводима за здравствену заштиту радника

2. Показатељи квалитета у области стоматолошке здравствене заштите прате се у домовима здравља, Заводу за стоматологију, Заводу за здравствену заштиту студената и заводима за здравствену заштиту радника

3. Показатељи квалитета у области здравствене заштите радника прате се у области рада специјалисте медицине рада у дому здравља и заводу за здравствену заштиту радника

4. Показатељи квалитета у области здравствене заштите старих лица у Заводу за геронтологију

5. Показатељи квалитета у области здравствене заштите оболелих од туберкулозе и других плућних болести у Заводу за болести плућа и туберкулозу

6. Показатељи квалитета у области здравствене заштите оболелих од полно преносивих инфекција и болести коже у Заводу за кожно-венеричне болести

7. Показатељи квалитета у области хитне медицинске помоћи у служби за хитну медицинску помоћ при дому здравља и Заводу за хитну медицинску помоћ

8. Показатељи квалитета у области фармацеутске здравствене делатности на нивоу апотека

9. Показатељи квалитета у области специјалистичко-консултативне службе прате се у свим специјалистичко-консултативним службама без обзира на ниво здравствене заштите

10. Показатељи квалитета који се односе на стицање обнову знања и вештина запослених

11. Показатељи квалитета рада Комисије за унапређење квалитета рада

12. Показатељи безбедности пацијента

За све показатеље за чије израчунавање је потребан податак о броју здравствених радника или сарадника неопходно је израчунати њихов еквивалент пуног радног времена (Full Time Equivalent). Еквивалент пуног радног времена је стандардна мера оптерећења здравствених радника –сарадника. Израчунава се тако што се за сваког запосленог у служби/оделењу или установи сабере број радних дана остварених у току године и подели са просечним бројем радних дана по једном запосленом у току године (220 радних дана, односно 110 дана за период од 6 месеци). Вредност која се добије је еквивалент пуног радног времена за ту службу/оделење или установу.

Градски завод за јавно здравље у анализу квалитета рада, у области здравствених установа које обављају примарну здравствену заштиту, укључује:

1. Дом здравља „Др Милорад Влајковић“ Барајево
2. Дом здравља „Вождовац“
3. Дом здравља „Врачар“
4. Дом здравља „Гроцка“
5. Дом здравља „Звездара“
6. Дом здравља „Земун
7. Дом здравља „Др Ђорђе Ковачевић“ Лазаревац
8. Дом здравља „Младеновац“
9. Дом здравља „Нови Београд“
10. Дом здравља „Обреновац“
11. Дом здравља „Др Милутин Ивковић“ Палилула
12. Дом здравља „Раковица“
13. Дом здравља „Савски венац“
14. Дом здравља „Сопот“
15. Дом здравља „Стари град“
16. Дом здравља „Др Симо Милошевић“ Чукарица

- 17.Завод за здравствену заштиту радника Министарства унутрашњих послова
- 18.Завод за здравствену заштиту радника „Железнице Србије“
- 19.Градски завод за геронтологију
- 20.Градски завод за кожне и венеричне болести
- 21.Градски завод за хитну медицинску помоћ
- 22.Градски завод за болести плућа и заштиту од туберкулозе
23. Завод за здравствену заштиту студената

Због специфичности делатности коју обављају, показатељи квалитета Завода за здравствену заштиту студената, Завода за здравствену заштиту радника Министарства унутрашњих послова и Завода за здравствену заштиту радника „Железнице Србије“ и Завод за хитну медицинску помоћ су анализирани посебно, после анализе истих показатеља у домовима здравља.

I ОБАВЕЗНИ ПОКАЗАТЕЉИ КВАЛИТЕТА КОЈИ СЕ ПРАТЕ У ОБЛАСТИ ЗДРАВСТВЕНЕ ДЕЛАТНОСТИ КОЈУ ОБАВЉА ИЗАБРАНИ ЛЕКАР

Квалитет рада изабраног лекара као носиоца примарне здравствене заштите веома је важно пратити, а по потреби и указати на недостатке и отклонити их.

На нивоу примарне здравствене заштите у Београду изабрани лекар ради у домовима здравља и заводима за здравствену заштиту студената и радника у службама за здравствену заштиту одраслих грађана, деце предшколског и школског узраста као и у службама за здравствену заштиту жена и радника.

Обавезни показатељи квалитета који се прате у оквиру ове здравствене делатности исти су за лекаре у дому здравља, Заводу за здравствену заштиту студената и заводу за здравствену заштиту радника су:

- 1. Просечан број посета по лекару**
- 2. Просечан број рецепата по лекару на 100 посета**
- 3. Просечан број упута за лабораторију по лекару на 100 посета**
- 4. Просечан број упута за рендген по лекару на 100 посета**
- 5. Просечан број упута за ултразвук по лекару на 100 посета**
- 6. Просечан број упута за специјалистичко-консултативне прегледе по лекару на 100 посета**
- 7. Процент превентивних посета у укупном броју посета код лекара**
- 8. Обухват вакцинацијом против грипа особа старијих од 65 година**

Обавезни показатељи квалитета рада у области здравствене делатности коју обављају изабрани лекари добијају се из дневних евиденција за сваког изабраног лекара (лекар опште медицине, педијатар, гинеколог и изабрани лекар у медицини рада). Дневна евиденција о броју прописаних рецепата и упута води се за сваког изабраног лекара појединачно или се може добити из Дневних евиденција за праћење обима и врсте здравствених услуга по изабраном лекару. Податке о броју и врсти посета могуће је добити из Дневне евиденције о укупном броју посета, броју куративних и превентивних посета која се води за сваког изабраног лекара. Подаци о броју особа старијих од 65 година обухваћених вакцинацијом против грипа могуће је добити из дневних евиденција ове активности.

А. ДОМОВИ ЗДРАВЉА

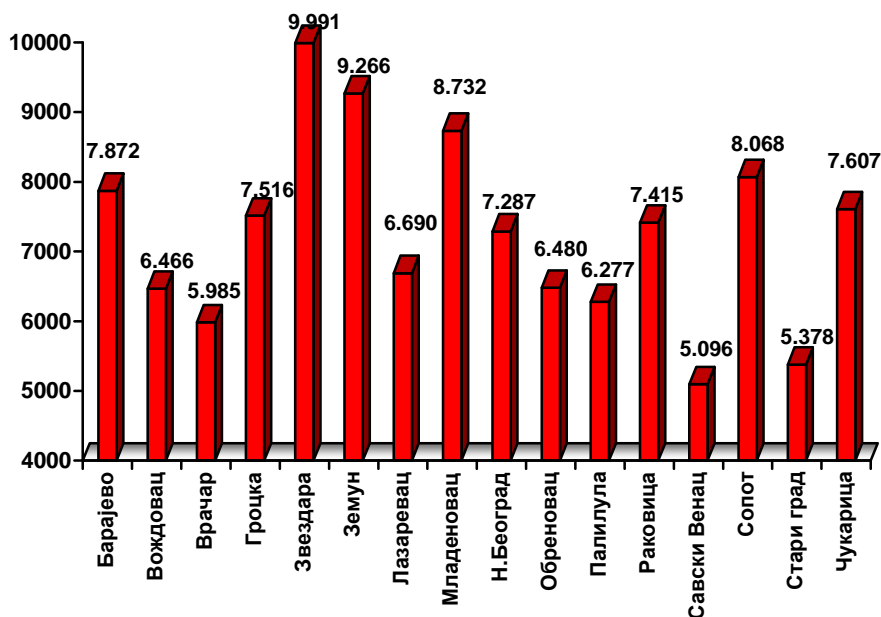
1. Просечан број посета по лекару

Просечан број посета по лекару израчунава се као збир свих посета лекару (куративних и превентивних) подељен бројем изабраних лекара.

Према добијеним извештајима, у шеснаест домава здравља у Београду радило је 1.312 изабраних лекара, а остварено је укупно 8.955.283 посета, у просеку 6.826,7 по лекару.

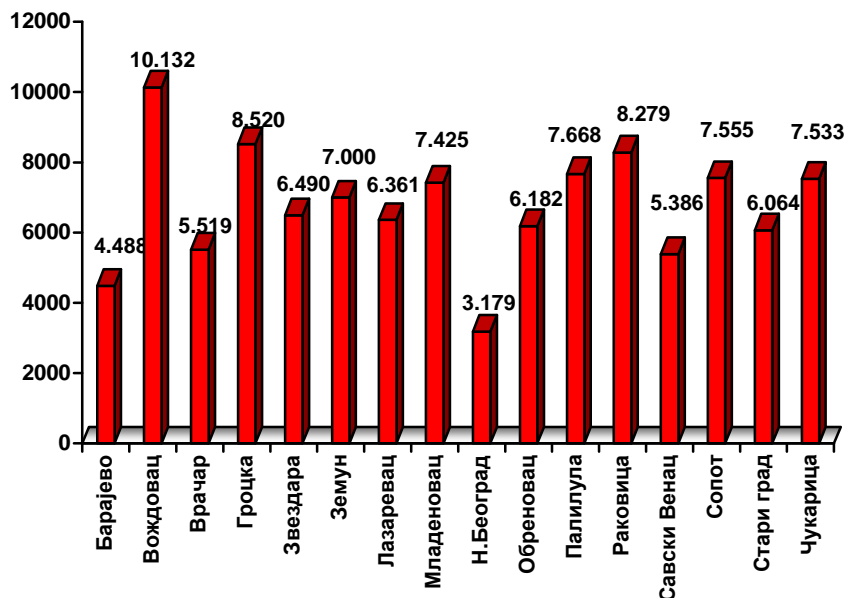
У службама за здравствену заштиту одраслих грађана у домовима здравља (ДЗ) на територији Београда радило је 726 изабраних лекара. Укупно је остварено 5.270.098 посета или у просеку 7.263 посета по лекару (Табела I у прилогу), што је изнад просека за Србију (6.829). Највећи број посета по лекару остварен је у ДЗ „Звездара“ (9.991), а најмањи у ДЗ „Савски венац“ (5.096). Број посета по лекару изнад градског просека остварен је у домовима здравља: „Земун“ (9.266), „Др Милорад Влајковић“-Барајево (7.872), „Младеновац“ (8.732) и „Сопот“ (8.068). (Графикон 1)

Графикон 1. Просечан број посета по лекару у служби за здравствену заштиту одраслих грађана



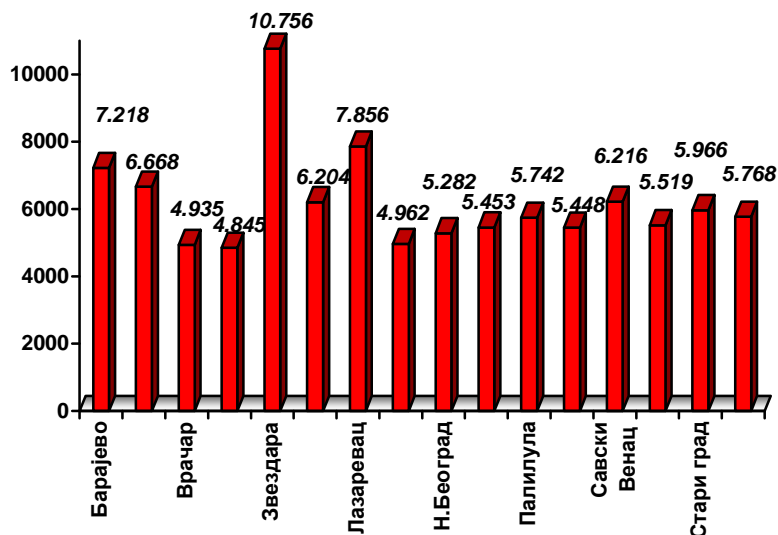
У службама за здравствену заштиту деце предшколског и школског узраста радило је 352 лекара, а остварено је 2.389.907 посета или у просеку 6.795,3 по изабраном лекару (Табела II у прилогу). Просек на нивоу целе Србије износи 7.005. Највећи број посета по лекару остварен је у ДЗ „Вождовац“ (10.133). Више од просечног броја прегледа остварено је у ДЗ „Гроцка“ (8.520), ДЗ „Младеновац“ (7.425), ДЗ „Др Милутин Ивковић“-Палилула (7.668). Најмањи број прегледа остварен је у ДЗ „Нови Београд“ (3.179). (Графикон 2)

Графикон 2. Просечан број посета по лекару у служби за здравствену заштиту деце предшколског и школског узраста



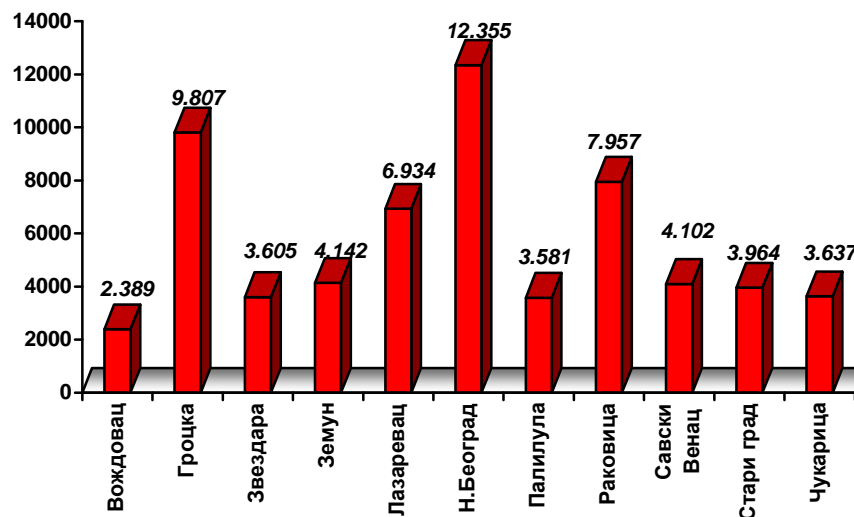
У службама за здравствену заштиту жена радило је 125 изабраних лекара. Остварено је укупно 770.658 посета или просечно 6.165 посете по изабраном лекару (Табела III у прилогу), што је за око 600 посета више него што је просек на нивоу целе Србије (5.563). Највећи број посета остварен је у ДЗ „Звездара“ (10.756), а изнад просечног броја у ДЗ „Др Милорад Влајковић“-Барајево (7.218), ДЗ „Др Милорад Ковачевић“-Лазаревац (7.856). У осталим домовима здравља остварен је број посета испод градског просека, а најмањи број посета остварен је у ДЗ „Гроцка“ (4.845). (Графикон 3).

Графикон 3. Просечан број посета по лекару у служби за здравствену заштиту жена



Служба за здравствену заштиту радника организована је у већини београдских домова здравља, сем у домовима здравља: „Младеновац“, „Сопот“ и „Др Милорад Влајковић“-Барајево, док у ДЗ „Врачар“ и ДЗ „Обреновац“ ова служба обавља само превентивне прегледе радника, па недостају подаци о куративним прегледима и другим показатељима у вези са њима. У служби медицине рада у београдским домовима здравља радило је 107,5 изабраних лекара (Табела IV у прилогу). Остварено је укупно 524.620 посета или просечно 4.880 по изабраном лекару (на нивоу Србије овај просек износи 5.820 посета по лекару). Највећи број посета, остварен је у ДЗ „Нови Београд“ (12.355), а изнад просечног броја у ДЗ „Др Ђорђе Ковачевић“-Лазаревац (6.934), ДЗ „Гроцка“ (9.807) и ДЗ „Раковица“ (7.957). Најмањи број посета остварен је у ДЗ „Вождовац“ (2.389). (Графикон 4)

Графикон 4. Просечан број посета по лекару у служби за здравствену заштиту радника

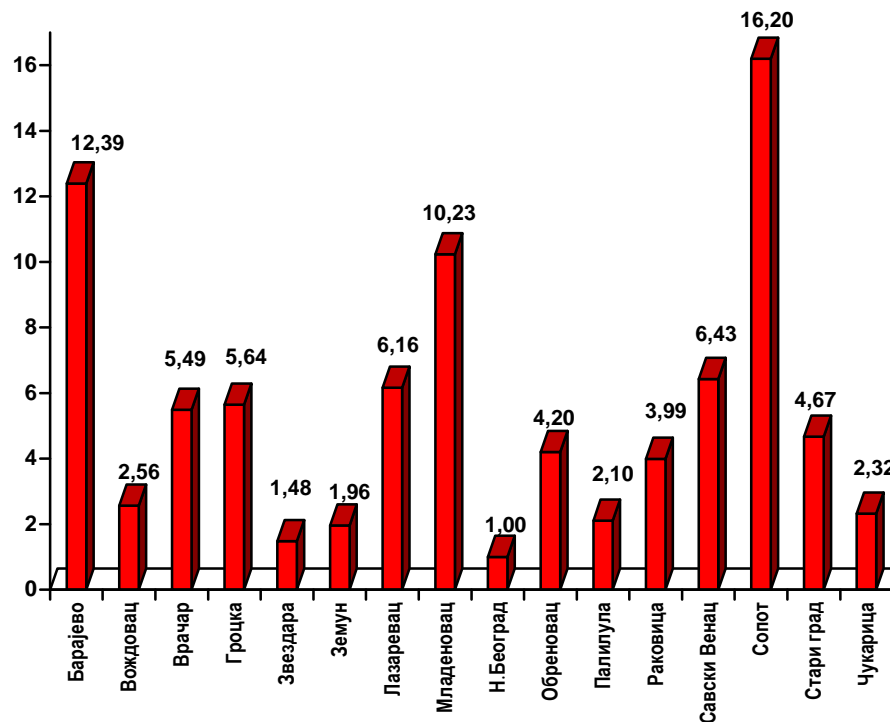


2. Просечан број рецепата по лекару на 100 посета

Просечан број рецепата по лекару на 100 посета израчунава се као број прописаних рецепата по лекару подељен са бројем куративних посета и помножен са 100.

Најмањи број прописаних рецепата у служби за здравствену заштиту одраслих грађана лекара (Табела V у прилогу) био је у ДЗ „Нови Београд“ (1,00). У ДЗ „Сопот“ забележен је највећи број прописаних рецепата (16,2). (Графикон 5).

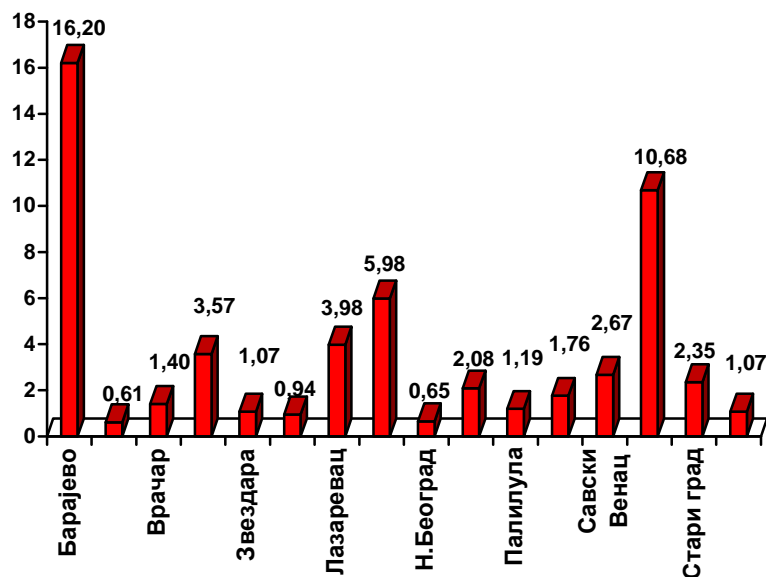
Графикон 5. Просечан број прописаних рецепата по лекару на 100 посета у служби за здравствену заштиту одраслих грађана



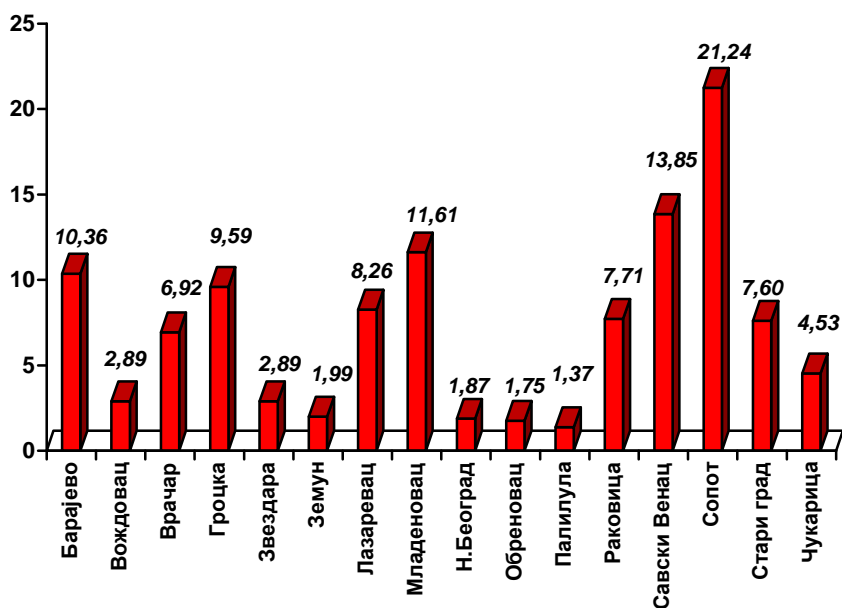
Најмањи просечан број прописаних рецепата у **служби за здравствену заштиту деце предшколског и школског узраста** (Табела VI у прилогу) је у ДЗ „Нови Београд“ (0,65), а следе ДЗ „Звездара“ (1,07), ДЗ „Земун“ (0,94) и ДЗ „Др Симо Милошевић“-Чукарица (1,07). Највише прописаних рецепата у овој служби је у ДЗ „Др Милорад Влајковић“-Барајево (16,20), а изнад просечног (3,03) у ДЗ „Сопот“ (10,68), ДЗ „Младеновац“ (5,98) и ДЗ „Др Ђорђе Ковачевић“-Лазаревац (3,98). (Графикон 6)

У **служби за здравствену заштиту жена** најмањи просечан број прописаних рецепата по лекару на 100 посета било је у ДЗ „Др Милутин Ивковић“-Палилула (1,37), (Табела VII у прилогу), а испод просечног у ДЗ „Звездара“ (2,89), ДЗ „Земун“ (1,99), ДЗ „Нови Београд“ (1,87), ДЗ „Обреновац“ (1,75), и ДЗ „Др Симо Милошевић“-Чукарица (4,53). Највећи број прописаних рецепата је у ДЗ „Сопот“ (21,24), а следе ДЗ „Савски венац“ (13,85), ДЗ „Младеновац“ (11,6), и ДЗ „Др Милорад Влајковић“-Барајево (10,36). (Графикон 7)

Графикон 6. Просечан број прописаних рецепата по лекару на 100 посета у служби за здравствену заштиту деце предшколског и школског узраста

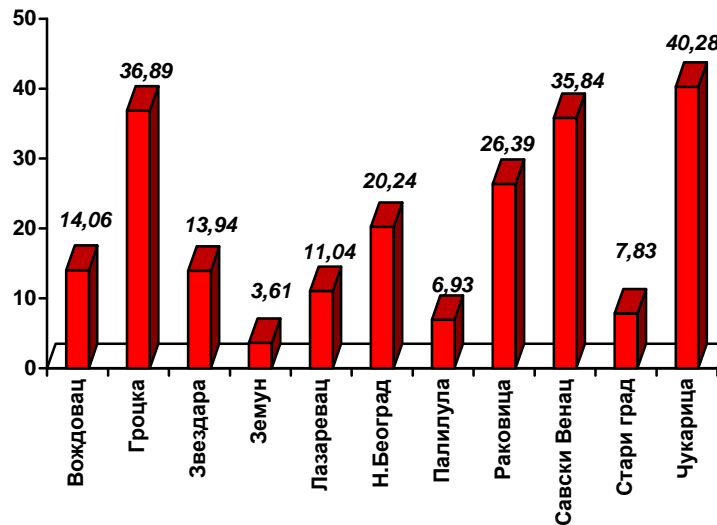


Графикон 7. Просечан број прописаних рецепата по лекару на 100 посета у служби за здравствену заштиту жена



Најмањи број прописаних рецепата у служби за здравствену заштиту радника, у делатности рада изабраног лекара, (Табела VIII у прилогу) био је у ДЗ „Земун“ (3,61), а већи је у домовима здравља „Др Ђорђе Ковачевић“ - Лазаревац (11,04) и „Др Милутин Ивковић“ - Палилула (6,93). Велики број прописаних рецепата, преко 30, било је у ДЗ „Савски венац“ (35,84), ДЗ „Др Симо Милошевић“ - Чукарица (40,28) и ДЗ „Гроцка“ (36,89). (Графикон 8)

Графикон 8. Просечан број прописаних рецепата по лекару на 100 посета у служби за здравствену заштиту радника



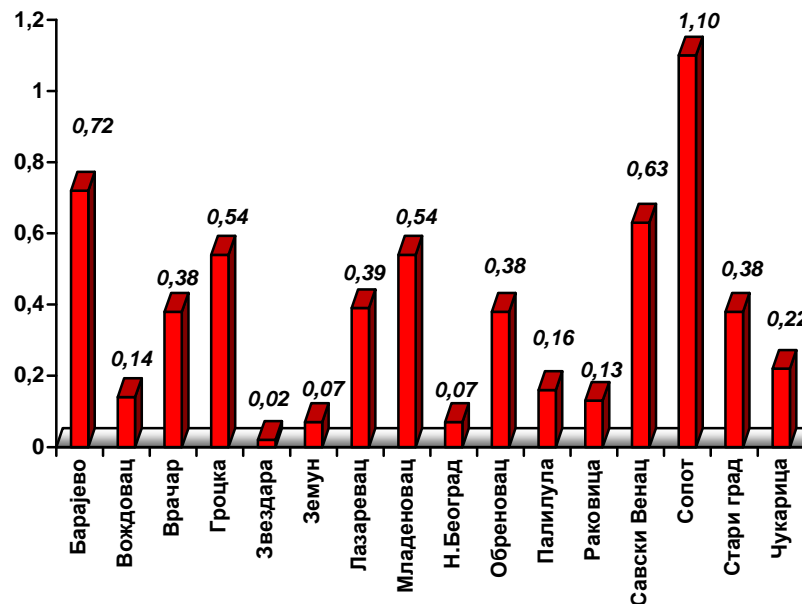
3. Просечан број упута за лабораторију по лекару на 100 посета

Просечан број упута за лабораторију по лекару на 100 посета израчунава се као број прописаних упута за лабораторију по лекару подељен са бројем куративних посета и помножен са 100.

На нивоу града највећи просечан број прописаних упута за лабораторију на 100 посета остварен је у служби за здравствену заштиту жена (4,34), а најмањи у служби за здравствену заштиту одраслих (0,37). У служби за здравствену заштиту предшколке и школске деце прописано је 0,91, а у служби медицине рада 1,7 упута за лабораторију на 100 посета .

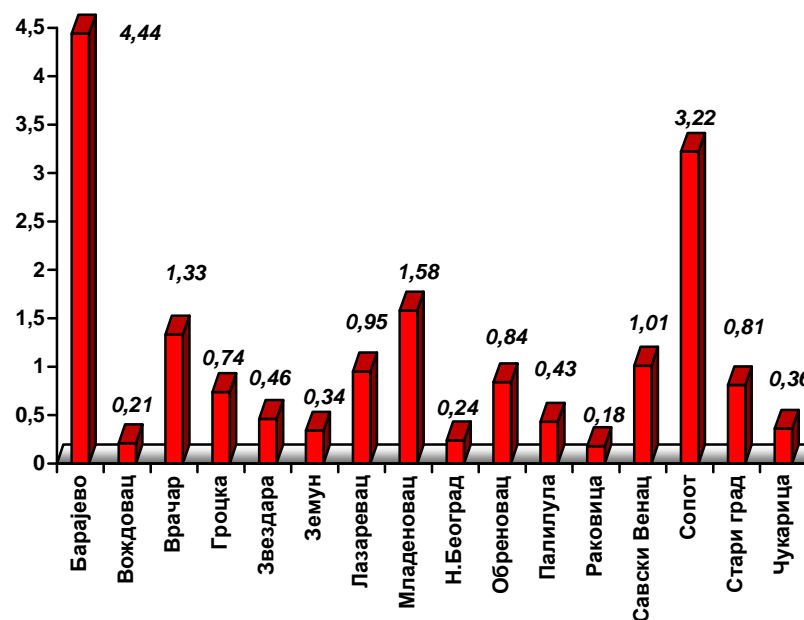
У служби за здравствену заштиту одраслих грађана у већини домова здравља број прописаних упута за лабораторију на 100 куративних прегледа био је испод просека (Табела V у прилогу), а најмањи у ДЗ „Звездара“ 0,02 на 100 куративних посета. Највећи број упута издат је у ДЗ „Сопот“ (1,1). (Графикон 9)

Графикон 9. Просечан број прописаних упута за лабораторију по лекару на 100 посета у служби за здравствену заштиту одраслих грађана



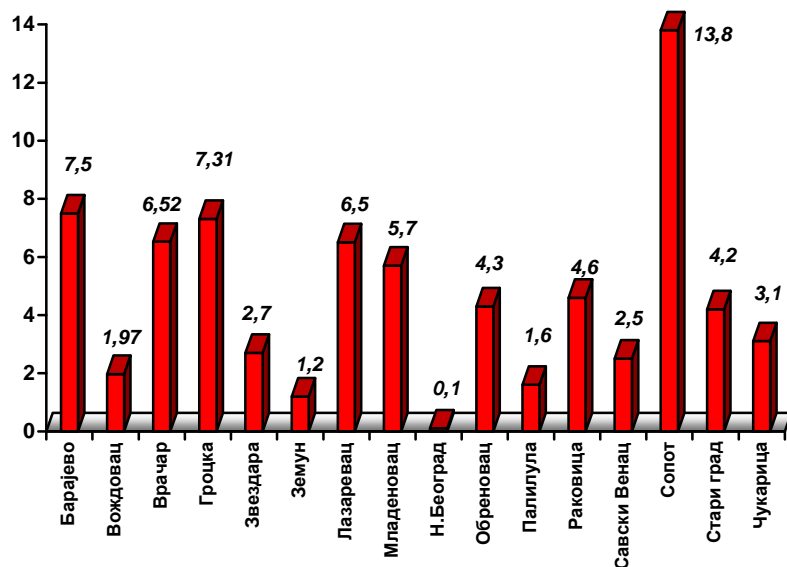
И у служби за здравствену заштиту деце предшколског и школског узраста у већини домова здравља издат је мањи број упута за лабораторију од градског просека (Табела VI у прилогу). Најмање је упута издато у ДЗ „Раковица“ (0,18), а највише у ДЗ „Др Милорад Влајковић“ - Барајево (4,44). Изнад просека број прописаних упута за лабораторију био је и у следећим домовима здравља: Младеновац (1,58) и Врачар (1,33). (Графикон 10)

Графикон 10. Просечан број прописаних упута за лабораторију по лекару на 100 посета у служби за здравствену заштиту деце предшколског и школског узраста



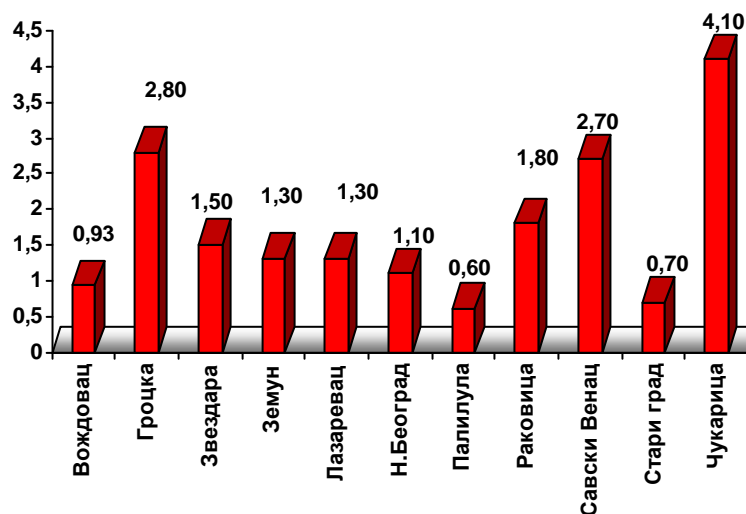
У служби за здравствену заштиту жена (Табела VII у прилогу) најмањи број упута за лабораторију прописан је у ДЗ „Нови Београд“ (0,14), а знатно испод просека у ДЗ „Земун“ (1,22) и ДЗ „Др Милутин Ивковић“ - Палилула (1,58). Највише прописаних упута је било у ДЗ „Сопот“ (13,89). (Графикон 11)

Графикон 11. Просечан број прописаних упута за лабораторију по лекару на 100 посета у служби за здравствену заштиту жена



У служби и за здравствену заштиту радника у највећем броју домова здравља број прописаних упута за лабораторију био је изнад градског просека (Табела VIII у прилогу), а најмањи у ДЗ „Др Милутин Ивковић“ - Палилула (0,60). Мање од једног упута на 100 куративних посета било је и у ДЗ „Стари град“ (0,76) и ДЗ „Вождовац“ (0,95). Највише упута за лабораторију у овој служби прописано је у ДЗ „Др Симо Милошевић“ Чукарица (4,1). (Графикон 12)

Графикон 12. Просечан број прописаних упута за лабораторију по лекару на 100 посета у служби за здравствену заштиту радника

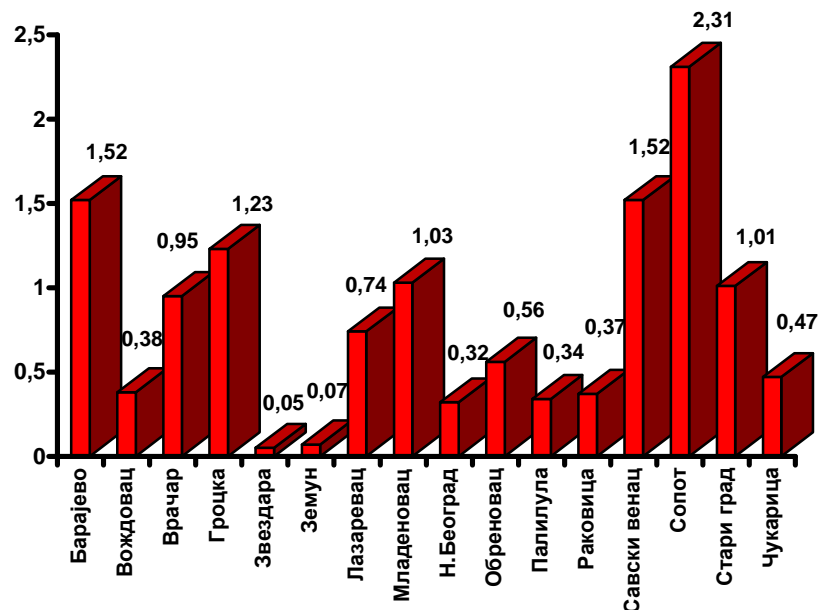


4. Просечан број упута за специјалистичко-консултативне прегледе по лекару на 100 посета

Просечан број упута за специјалистичко-консултативне прегледе по лекару на 100 посета израчунава се као број издатих упута по лекару подељен са бројем куративних посета и помножен са 100. На нивоу града просечан број прописаних упута за специјалистичко-консултативне прегледе је у служби за здравствену заштиту одраслих грађана 0,8, у служби за здравствену заштиту деце 1 упут по лекару. У служби медицине рада 4,4 и служби за здравствену заштиту жена 4,1 упут по лекару на 100 посета.

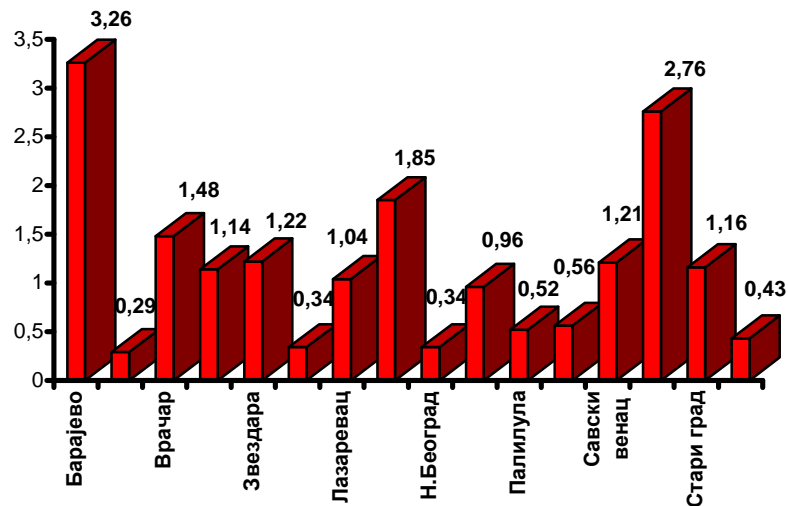
У служби за здравствену заштиту одраслих грађана београдских домова здравља број упута за специјалистичко-консултативне прегледе (Табела V у прилогу) је био у већини домова здравља испод просека за град (0,8), а најмање издатих упута било је у ДЗ „Звездара“ (0,05). Највише издатих упута у овој служби било је у ДЗ „Сопот“ (2,31). (Графикон 13)

Графикон 13. Просечан број упута за специјалистичко-консултативне прегледе по лекару на 100 посета у служби за здравствену заштиту одраслих грађана



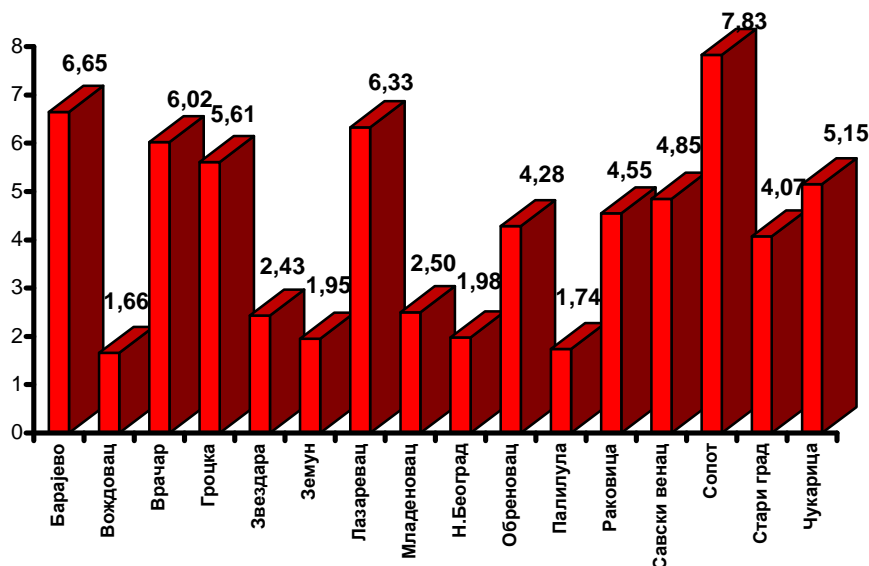
У служби за здравствену заштиту деце предшколског и школског узраста најмање упута за специјалистичко-консултативне прегледе по лекару (Табела VI у прилогу) било је у ДЗ „Земун“ (0,34). У већини домова здравља број издатих упута био је мањи од једног на 100 посета лекару, колико износи просек за ниво града. Највише издатих упута у овој служби било је у ДЗ „Сопот“ (2,53), а у ДЗ „Др Милорад Влајковић“ - Барајево (3,26). (Графикон 14)

Графикон 14. Просечан број упута за специјалистичко-консултативне прегледе по лекару на 100 посета у служби за здравствену заштиту деце предшколског и школског узраста



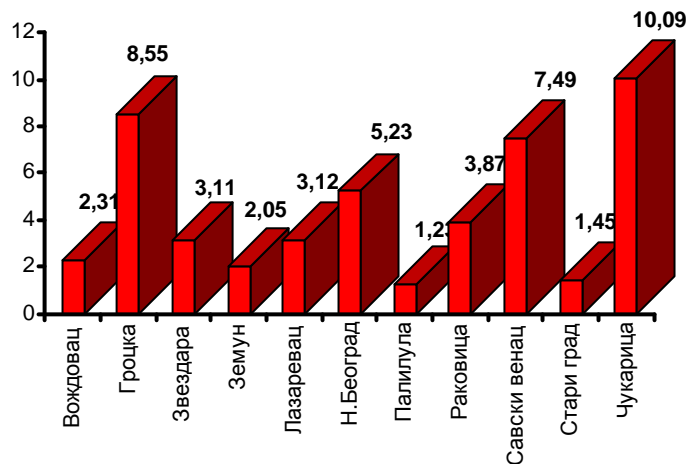
У поређењу са другим службама, у служби за здравствену заштиту жена је већи просечан број издатих упута за специјалистичко-консултативне прегледе по лекару на 100 посета (4,1) (Табела VII у прилогу). У овој служби највећи број је у ДЗ „Сопот“ (2,8), а најмањи број издатих упута био је у ДЗ „Вождовац“ (1,66). (Графикон 15)

Графикон 15. Просечан број упута за специјалистичко-консултативне прегледе по лекару на 100 посета у служби за здравствену заштиту жена



У служби за здравствену заштиту радника, далеко изнад просечног (4,4), број упута за специјалистичко-консултативне прегледе био је у ДЗ „Др Симо Милошевић“ -Чукарица (10,09) изнад просека, и у ДЗ „Савски венац“ (7,5), у ДЗ „Гроцка“ (8,6), ДЗ „Нови Београд“ (5,23) (Табела VIII у прилогу). У осталим домовима здравља издато је мање од просечног броја упута, а најмање у ДЗ „Др Милутин Ивковић“ Палилула (1,23). (Графикон 16)

Графикон 16. Просечан број упута за специјалистичко-консултативне прегледе у служби за здравствену заштиту радника

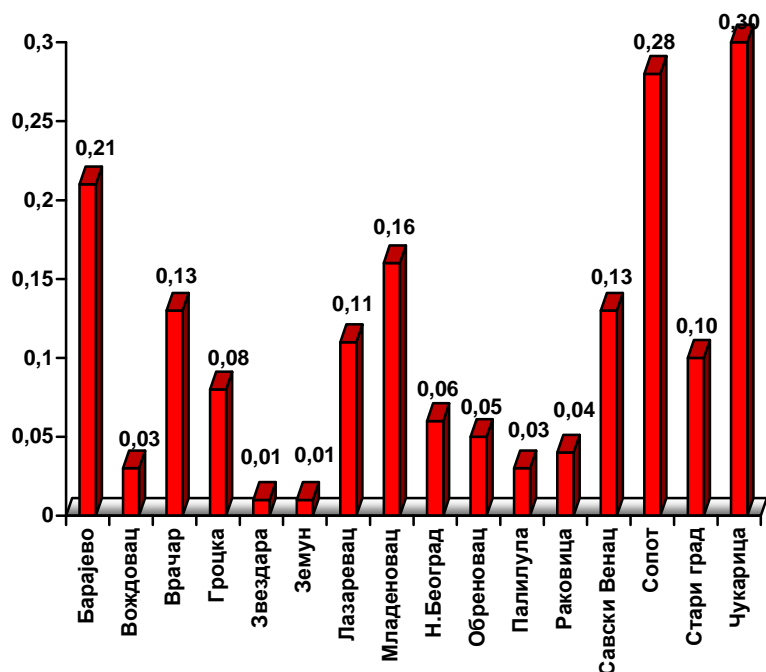


5. Просечан број упута за рендген по лекару на 100 посет

Просечан број упута за рендген по лекару на 100 посета израчунава се као број издатих упута по лекару подељен са бројем куративних посета и помножен са 100. На нивоу града највећи просечан број прописаних упута за рендген остварен је у служби за здравствену заштиту жена 0,49, а најмањи у служби за здравствену заштиту деце 0,05 упута по лекару. У служби за здравствену заштиту одраслих прописано је 0,12, а у служби за здравствену заштиту радника 0,36 упута .

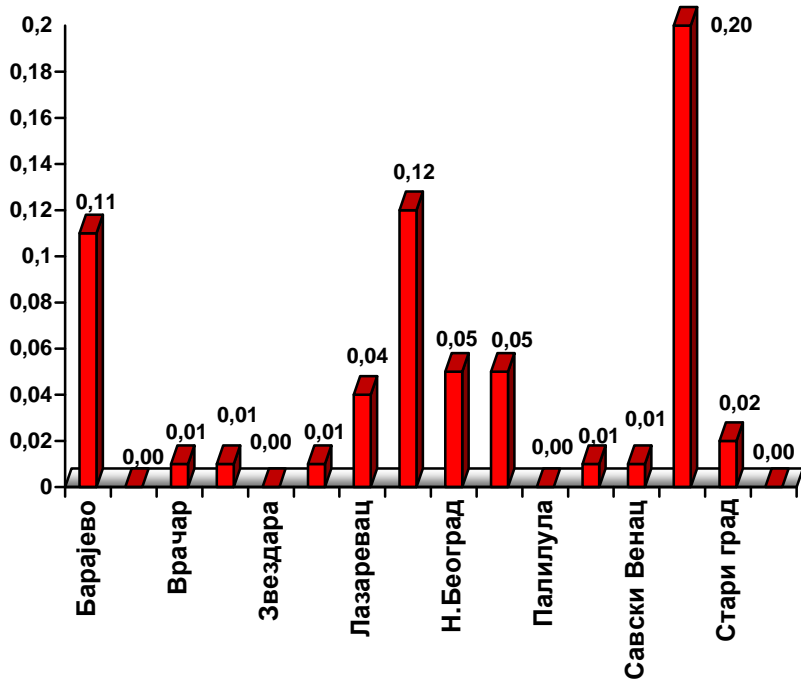
У служби за здравствену заштиту одраслих грађана, као и у другим службама свих домова здравља издато је мање од једног упута за рендген на 100 куративних посета лекару (Табела V у прилогу). Најмањи број издатих упута био је у ДЗ „Звездара“ (0,01) и ДЗ „Земун“ (0,01). Највећи број је у ДЗ „Др Симо Милошевић“-Чукарица (0,30). (Графикон 17)

Графикон 17. Просечан број упута за рендген по лекару на 100 посета у служби за здравствену заштиту одраслих грађана



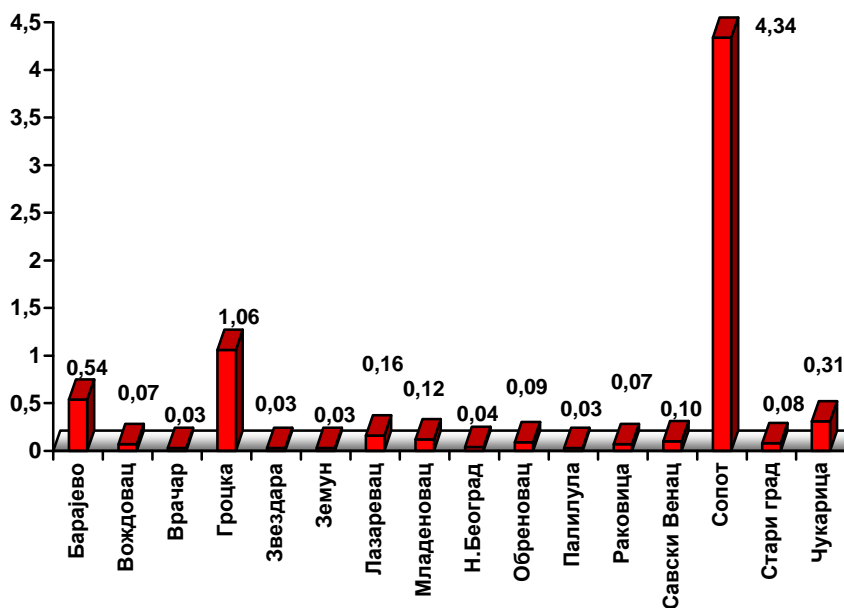
У служби за здравствену заштиту деце предшколског и школског узраста чак у четири дома здравља није издат ни један упут за рендген на 100 куративних посета (Табела VI у прилогу), а то су: ДЗ „Вождовац“, ДЗ „Др Милутин Ивковић“ - Палилула, ДЗ „Звездара“ и ДЗ „Др Симо Милошевић“-Чукарица. Највише упута за рендген издато је у ДЗ „Сопот“ (0,20). (Графикон 18)

Графикон 18. Просечан број упута за рендген по лекару на 100 посета у служби за здравствену заштиту деце предшколског и школског узраста



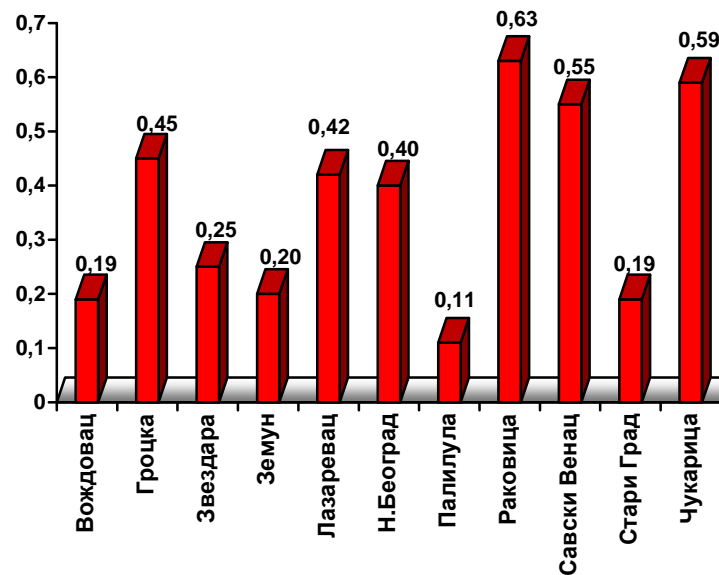
У служби за здравствену заштиту жена такође је био мали број издатих упута за рендген (Табела VII у прилогу). Најмање издатих упута на 100 куративних посета било је у ДЗ „Врачар“ (0,03), ДЗ „Земун“ (0,03) и ДЗ „Звездара“ (0,03). Највише прописаних упута било је у ДЗ „Сопот“ (4,34). (Графикон 19)

Графикон 19. Просечан број упута за рендген по лекару на 100 посета у служби за здравствену заштиту жена



У служби за здравствену заштиту радника издато је мање од 1 упута по лекару за рендген (Табела VIII у прилогу). Највише је издато упута у ДЗ „Раковица“ (0,63), а најмање у ДЗ „Др Милутин Ивковић“-Палилула (0,11). (Графикон 20)

Графикон 20. Просечан број упута за рентген по лекару на 100 посета у служби за здравствену заштиту радника

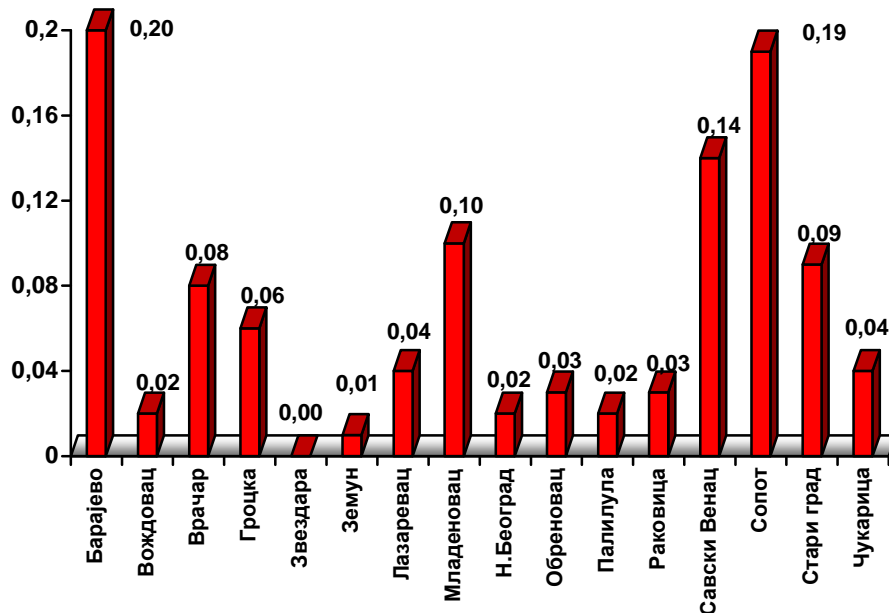


6. Просечан број упута за ултразвук по лекару на 100 посета

Просечан број упута за ултразвук по лекару на 100 посета израчунава се као број издатих упута по лекару подељен са бројем куративних посета и помножен са 100. На нивоу града највећи просечан број прописаних упута за ултразвук остварен је у служби за здравствену заштиту жена 3,6, а најмањи у службама за здравствену заштиту одраслих 0,7 и деце 0,05 упута по лекару. У служби за здравствену заштиту радника издато је 0,30 упута .

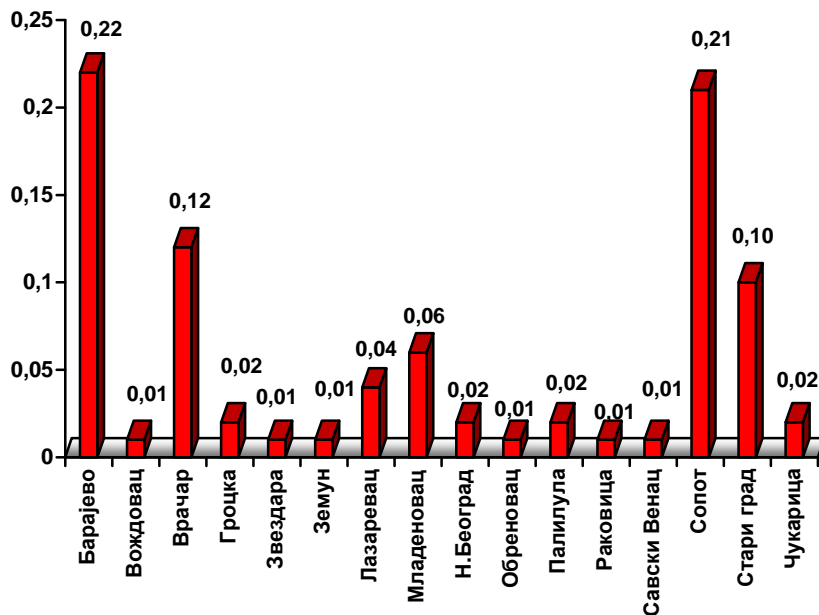
У служби за здравствену заштиту одраслих грађана у већини домова здравља издат је већи број упута од градског просека за ултразвук по лекару (0,7) (Табела V у прилогу). У ДЗ „Звездара“ није био издат ни један упут, а у ДЗ „Земун“ 0,01 упута. Највише издатих упута било је у ДЗ „Др Милорад Влајковић“ Барајево (0,2). (Графикон 21)

Графикон 21. Просечан број упута за ултразвук по лекару на 100 посета у служби за здравствену заштиту одраслих грађана



У служби и за здравствену заштиту деце предшколског и школског узраста у већини домова здравља (Табела VI у прилогу) издат је мањи број упута за ултразвук од просечног (0,05%). Највећи просечан број издатих упута је био у ДЗ „Др Милорад Влајковић“ Барајево (0,22), а најмањи у домовима здравља „Вождовац“, „Звездара“, „Земун“, „Раковица“, „Савски венац“ и „Обреновац“ (по 0,01 упут). (Графикон 22)

Графикон 22. Просечан број упута за ултразвук по лекару на 100 посета у служби за здравствену заштиту деце предшколског и школског узраста

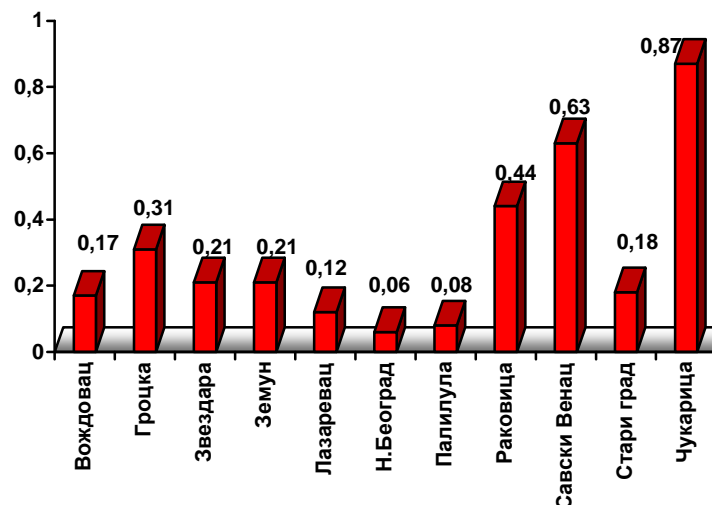


У служби за здравствену заштиту жена највећи је просечан број упута за ултразвук (Табела VII у прилогу), што се и очекивало због неопходности ове дијагностичке процедуре за праћење тока трудноће, али и за контролу здравља жена ван трудноће. Међу домовима здравља највећи број издатих упута за ултразвук био је у ДЗ „Стари град“ (5,8), следе ДЗ „Др Ђорђе Ковачевић“ - Лазаревац (11,97) и ДЗ „Сопот“ (7,44). Најмање издатих упута било је у ДЗ „Обреновац“ (0,09) и ДЗ „Звездара“ (0,11). (Графикон 23)

Графикон 23. Просечан број упута за ултразвук по лекару на 100 посета у служби за здравствену заштиту жена

У служби за здравствену заштиту радника у три дома здравља просечан број прописаних упута за ултразвук био је већи од градског просека (Табела VIII у прилогу) и то у ДЗ „Др Симо Милошевић“-Чукарица са највећим бројем издатих упута (0,87), ДЗ „Савски венац“ (0,63) и ДЗ „Раковица“ (0,44). Најмање упута за ултразвук било је у ДЗ „Нови Београд“ (0,06). (Графикон 24)

Графикон 24. Просечан број упута за ултразвук у служби за здравствену заштиту радника



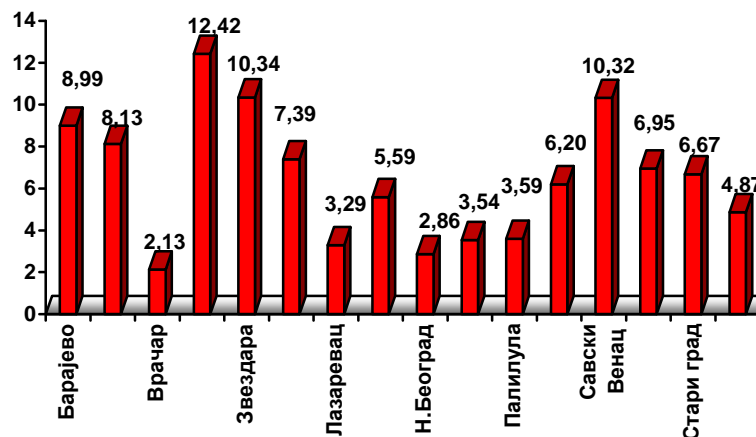
7. Процент превентивних посета у укупном броју посета лекару

Процент превентивних посета у укупном броју посета лекару израчунава се као број превентивних посета код лекара подељен са укупним бројем посета и помножен са 100.

Удео превентивних посета у укупном броју посета највећи је у служби за здравствену заштиту жена (55,3%), а најмањи у служби за здравствену заштиту одраслих грађана (6,17%). Код деце износи 22,7% а код радника 20,1%.

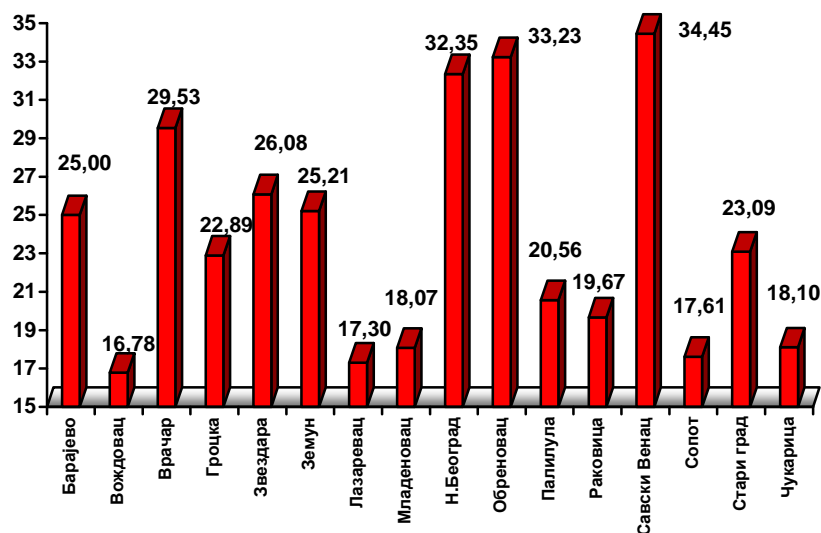
У служби за здравствену заштиту одраслих грађана најмање превентивних прегледа обављено је у ДЗ „Врачар“ (2,13%) (Табела I у прилогу). Највише превентивних посета остварено је у ДЗ „Гроцка“ (12,42%), а следе ДЗ „Звездара“ (10,34%) и ДЗ „Савски венац“ (10,32%).(Графикон 25) Процент превентивних прегледа на нивоу Београда је 6,17%, а Републике је 5,8%.

Графикон 25. Процент превентивних посета у укупном броју посета лекару у служби за здравствену заштиту одраслих грађана



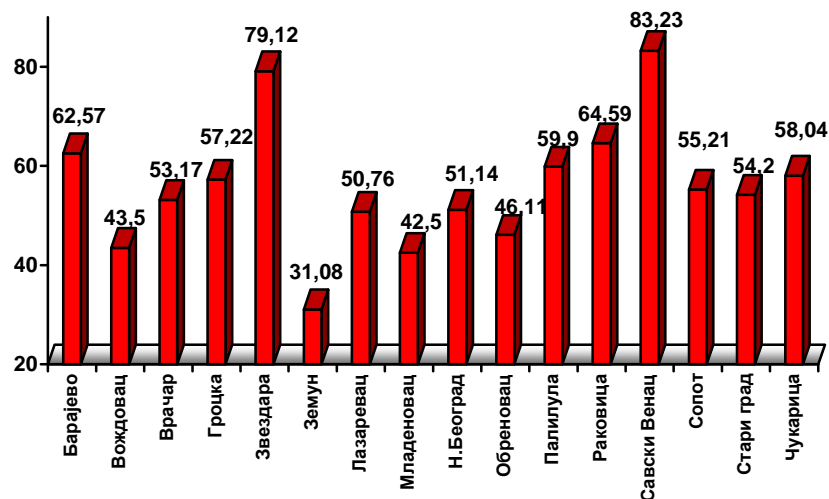
У служби за здравствену заштиту деце предшколског и школског узраста удео превентивних прегледа је виши од градског просека у пет домова здравља и кретао се у распону од 26-34% (Табела II у прилогу). Највећи удео превентивних посета био је у ДЗ „Савски венац“ (34,45%), а најмањи у ДЗ „Вождовац“ (16,78%). Процент превентивних прегледа на нивоу Београда је 22,7%, а Републике је 19,5%. (Графикон 26)

Графикон 26. Процент превентивних посета у укупном броју посета лекару у служби за здравствену заштиту деце



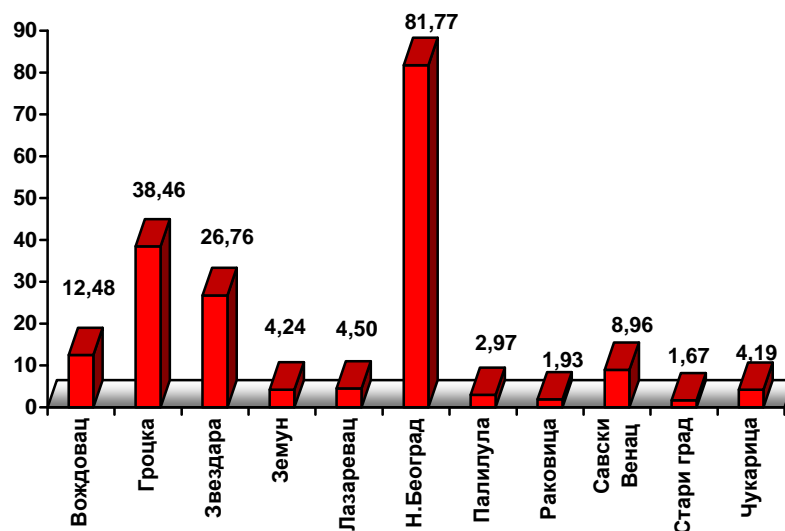
У служби за здравствену заштиту жена у односу на друге службе на нивоу града било је највише превентивних прегледа (Табела III у прилогу). Највише превентивних посета било је у ДЗ „Савски венац“ (83,23%), а најмање у ДЗ „Земун“ (31,08%). Процент превентивних прегледа на нивоу Београда је 55,29%, а Републике је 48%. (Графикон 27)

Графикон 27. Процент превентивних посета у укупном броју посета лекару у служби за здравствену заштиту жена



У служби за здравствену заштиту радника удео превентивних прегледа се кретао у распону од 1,67-81,77%, а највећи је био у ДЗ „Нови Београд“ (81,77%) (Табела IV у прилогу). Најмање превентивних прегледа обављено је у ДЗ „Стари град“ (1,67%). Процент превентивних прегледа на нивоу Београда износи 20,1%, а Републике је 9,3%. (Графикон 28)

Графикон 28. Процент превентивних посета у укупном броју посета лекару у служби за здравствену заштиту радника



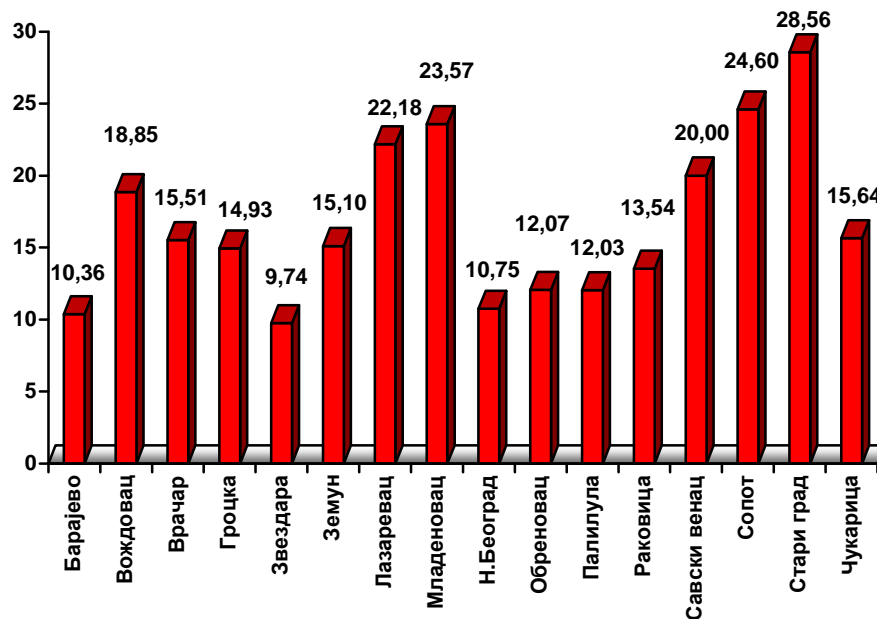
8. Обухват вакцинацијом против грипа особа старијих од 65 година

Обухват вакцинацијом против грипа особа старијих од 65 година израчунава се као број вакцинисаних особа старијих од 65 година подељен са бројем особа старијих од 65 година на територији коју покрива дом здравља и помножен са 100. У просеку на територији Београда вакцинисано је 15% особа старијих од 65 година.

Напомиње се да је обухват вакцинацијом против грипа на нивоу Републике 14,6%. (Табела 29)

Према добијеним извештајима у Београду живи око 288.015 особа старијих од 65 година, а највише на општини Нови Београд, око 38.232. У највећем броју домова здравља обухват се кретао у распону од 10%-28%, а највећи је био у ДЗ „Стари град“ (28,56%) (Табела Va у прилогу). Најмање вакцинисаних лица преко 65 година старости било је у ДЗ „Звездара“ (9,74%) (Графикон 29).

Графикон 29. Обухват вакцинацијом против грипа особа старијих од 65 година



Б. ЗАВОДИ КОЈИ ОБАВЉАЈУ ДЕЛАТНОСТ НА ПРИМАРНОМ НИВОУ ЗДРАВСТВЕНЕ ЗАШТИТЕ

У области рада изабраног лекара у заводима који обављају делатност на примарном нивоу било је могуће пратити рад изабраног лекара у Заводу за здравствену заштиту радника Министарства Унутрашњих послова (333 радника МУП-а), Заводу за здравствену заштиту радника „Железнице Србије“ (333 радника ЖС) и Заводу за здравствену заштиту студената (333 студената).

У служби за здравствену заштиту одраслих грађана 333 радника МУП-а и 333 радника ЖС радило је укупно 103 изабрана лекара, а укупан број посета износио је 226.145 или 2599,37 по лекару (333 студената није доставио укупан број посета због тога што изабрани лекар у овој служби не ради превентивне посете).

Просечан број посета по лекару био је већи у 333 радника МУП- (3.081), него у 333 радника ЖС (2.507).

Укупно је било прописано 405.804 рецепата. Највише прописаних рецепата по лекару на 100 куративних посета било је у 333 радника МУП-а (9,57), а најмање у 333 студенатаб (1,98).

Од укупно издатих упута за лабораторију (40.949), највише их је по лекару на 100 куративних посета било у 333 студената (1,60), а најмање у 333 радника ЖС (0,19).

Укупан број упута за рендген износио је 6.245. На 100 куративних посета, по лекару највише их је било у 333 радника МУП-а (0,2), а најмање у 333 радника ЖС (0,04).

Број упута за ултразвучни преглед износио је 6.459. Највише их је по лекару на 100 посета било у 333 радника МУП-а (0,3), а најмање у 333 радника ЖС (0,04).

Укупно је било издато 81.419 упута за специјалистичко-консултативне прегледе. Највише у 333 радника МУП-а (3,01), а најмање у 333 радника ЖС (0,40 по лекару на 100 куративних посета).

Процент превентивних посета у укупном броју посета био је већи у 333 радника МУП-а (1,83), него у 333 радника ЖС (1,59).

У 333 радника ЖС и 333 радника МУП-а здравствену заштиту остварује око 18.000 лица старијих од 65 година. Обухват вакцинацијом против грипа био је већи у 333 радника ЖС (43%).

Служба за здравствену заштиту жена организована је у сва три завода и у њој је радило укупно 17 изабраних лекара специјалиста гинекологије и акушерства. Остварено је укупно 83.515 посета или 4.912,65 по лекару.

Укупно је било издато 28.374 рецепата, у просеку по 1.669 по лекару. Број прописаних рецепата по лекару на 100 куративних посета био је највећи у 333 радника МУП-а (11,15), а најмањи у 333 радника ЖС (3,10).

Број издатих **упута за лабораторију** износио је 6.196. На 100 посета по лекару био је највећи у 333 радника МУП-а (18,57), а најмањи у 333 радника ЖС (1,86).

Укупно је било издато 2.348 **упута за специјалистичко-консултативне прегледе**, у просеку по 138 по лекару. На 100 куративних посета по лекару број издатих упута био је највећи у 333 радника МУП-а (9,71), а најмањи у 333 студената (0,50).

Упута за рендген укупно је било издато 217 (12,8 по лекару), а на 100 куративних посета по лекару највише их је било издато у 333 радника МУП-а (0,62), а најмање у 333 радника ЖС (0,04).

У поменутим заводима укупно је било издато 6.136 **упута за ултразвук** (157,8 по лекару). Рачунајући овај број на 100 куративних посета по лекару највише их је било у 333 радника МУП-а (11,3), а најмање у 333 радника ЖС (0,31).

Процент превентивних прегледа у овој служби био је већи у 333 радника МУП-а (74,6%) него у 333 радника ЖС (11,1%).

Служба за здравствену заштиту деце школског узраста организована је само у 333 радника ЖС, где је радило 3,5 изабрана лекара и остварило укупно 13.027 посета.

У 333 радника Министарства унутрашњих послова **број прописаних рецепата по лекару на 100 куративних посета** износио је 78, број издатих **упута за лабораторију** 23,4, а **упута за специјалистичко консултативне прегледе** 40,15.

Број упута за **рендген на 100 куративних посета** износио је 1,02, а број упута за ултразвук 2,08. Удео превентивних посета у овој служби износио је 7,96%.

У 333 радника ЖС број прописаних **рецепата по лекару на 100 куративних посета** износио је 13,74, број издатих упута за лабораторију 0,57, број **упута за специјалистичко консултативну службу** 2,66. Број **упута за рендген** је 0,09, као и за ултразвук 0,09.

Служба за здравствену заштиту радника организована је у 333 радника МУП-а. Број **прописаних рецепата** на 100 куративних посета износио је 18,04, **број упута за лабораторију** 7,72 број упута за **специјалистичко консултативне прегледе** 7,8, број упута за **рендген** 0,64, а број упута за **ултразвук** 0,31 на 100 куративних посета. **Удео превентивних посета** у овој служби износио је 3,8%.

ПОКАЗАТЕЉИ КВАЛИТЕТА КОЈИ СЕ ПРАТЕ У СТОМАТОЛОШКОЈ ЗДРАВСТВЕНОЈ ЗАШТИТИ

Ради унапређења квалитета рада стоматолошке здравствене заштите прописани су показатељи квалитета који се прате у домовима здравља, Заводу за здравствену заштиту студената и Заводу за здравствену заштиту радника.

Обавезни показатељи рада стоматолошке здравствене заштите су:

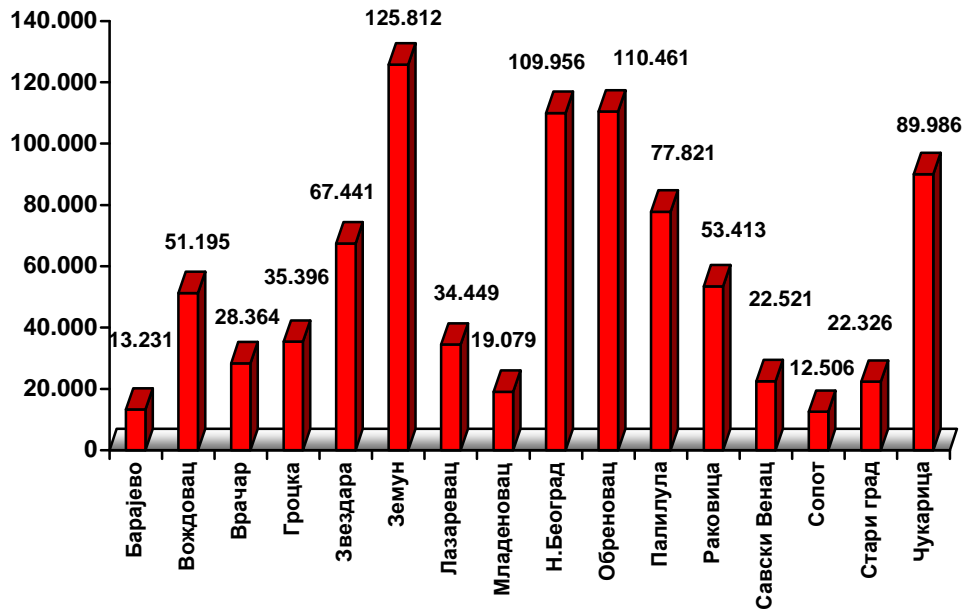
- 1) Просечан број посета по стоматологу
- 2) Процент деце у седмој години живота обухваћених локалном апликацијом концентрованих флуорида
- 3) Процент деце у дванаестој години живота обухваћених локалном апликацијом концентрованих флуорида
- 4) Процент деце у седмој години живота са заливеним фисурама на првом сталном молару
- 5) Процент деце у седмој години живота са свим здравим зубима
- 6) Кариозни, екстрахирани и пломбирани зуби (КЕП) код деце у дванаестој години живота
- 7) Процент пацијената који су добили најмање једну пломбу
- 8) Процент пацијената старијих од осамнаест година живота код којих је конзервативно третирана пародонтопатија

А. ДОМОВИ ЗДРАВЉА

1. Просечан број посета по стоматологу

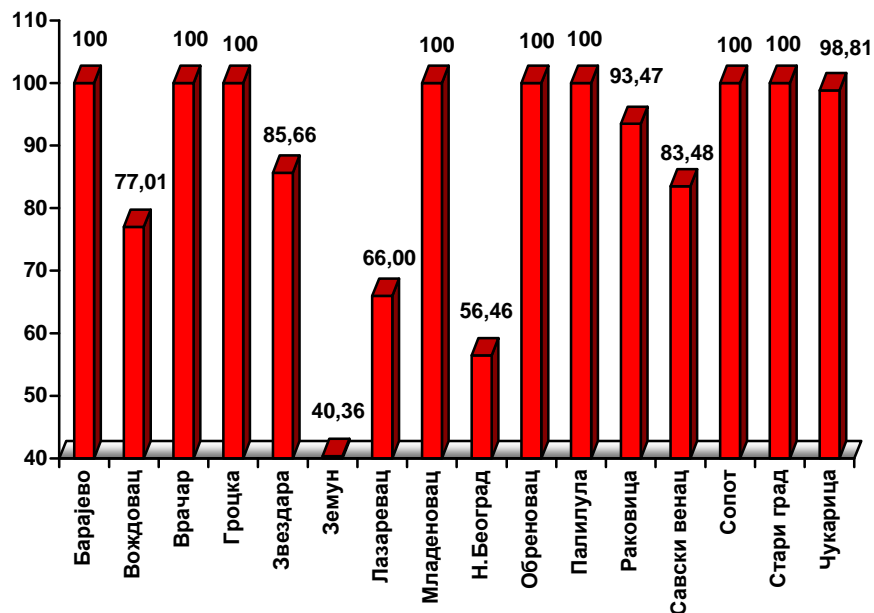
Просечан број прегледа по стоматологу у домовима здравља на нивоу града износио је 2.746 (Табела XIII у прилогу). Највећи просечан број прегледа по стоматологу био је у ДЗ „Обреновац“ (4.418), а најмањи у ДЗ „Младеновац“ (1.560), ДЗ „Обреновац“ (5254,3), а најмањи у ДЗ „Др Милутин Ивковић“-Палилула (3.502). Просечан број прегледа особа старијих од 18 година био је највећи у ДЗ „Др Ђорђе Ковачевић“ -Лазаревац (4.102), а најмањи у ДЗ „Стари град“ (119,6). (Графикон бр. 30)

Графикон 30. Просечан број посета код стоматолога у домовима



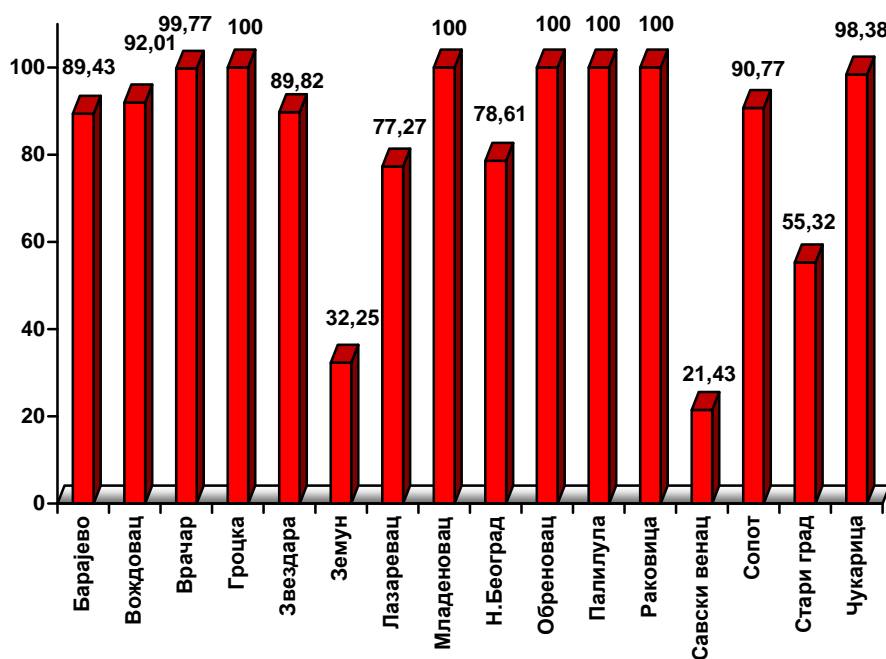
2. Процент деце у седмој години живота обухваћених локалном апликацијом концентрованих флуорида израчунава се као укупан број деце првог разреда основне школе која су имала макар једну серијску локалну апликацију концентрованих флуорида, подељен са бројем прегледане деце истог узраста и помножен са 100 (Табела X у прилогу). Обухват деце у 7. години живота локалном апликацијом флуороида у потпуности (100%) је остварен у следећим домовима здравља: Младеновац, Обреновац, Палилула, Гроцка, Сопот, Стари град, Врачар и Барајево. Најмањи обухват је у ДЗ „Земун“ (40,36). (Графикон 31)

Графикон 31. Процент деце у седмој години живота обухваћених локалном апликацијом концентрованог флуор



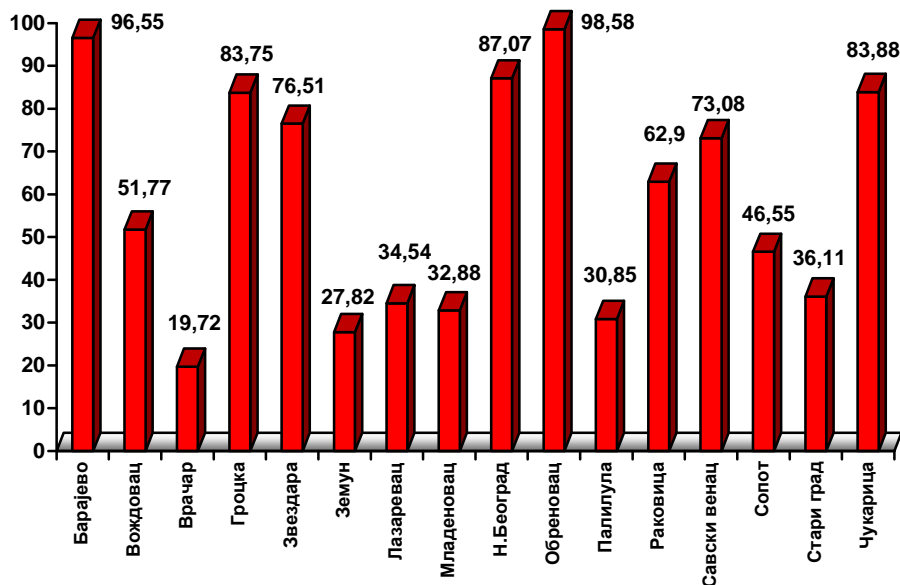
3. Процент деце у дванаестој години живота обухваћене локалном апликацијом концентрованих флуорида израчунава се као укупан број деце петог разреда основне школе која су имала макар једну серијску локалну апликацију концентрованих флуорида подељен са бројем прегледане деце истог узраста и помножен са 100 (Табела X у прилогу). Обухват од 100% остварен је у ДЗ „Гроцка“, ДЗ „Младеновац“, ДЗ „Обреновац“, и ДЗ „Др Милорад Влајковић“-Барајево. Најмањи обухват, од само 21,43%, остварен је у ДЗ „Звездара“. (Графикон 32)

Графикон 32. Процент деце у дванаестој години живота обухваћене локалном апликацијом концентрованих флуорида



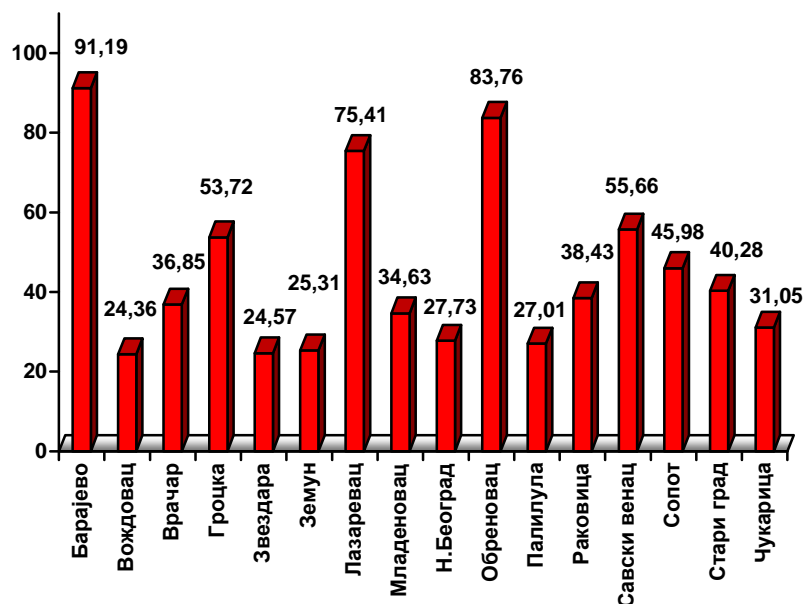
4. Процент деце у 7 години живота обухваћене локалном апликацијом флуора на првом молару. Укупан број деце у седмој години живота код којих је заливен макар један први стални молар подељен са бројем деце која су у том узрасту обухваћена систематским прегледом и помножен са 100 (Табела X у прилогу). Овом процедуром обухваћено је највише деце овог узраста у ДЗ „Обреновац“ (98,5%), а најмањи обухват је остварен у ДЗ „Врачар“ (19,7%). (Графикон 33).

Графикон 33. Процент деце у 7 години живота обухваћене локалном апликацијом флуора на првом молару



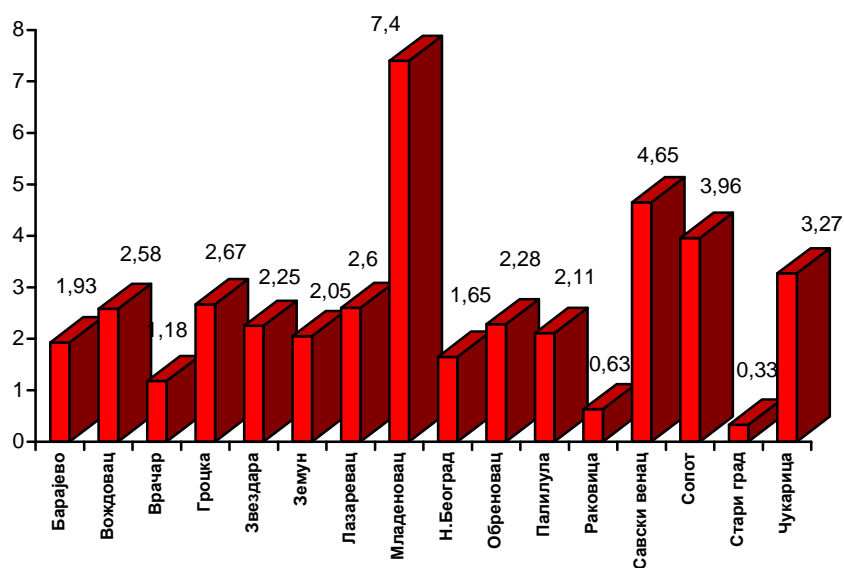
5. Процент деце у седмој години живота са свим здравим зубима израчунава се као укупан број деце са свим здравим зубима млечне и сталне дентиције у седмој години живота, подељен са укупним бројем прегледане деце истог узраста и помножен са 100 (Табела X у прилогу). На територији коју покрива ДЗ „Др Милорад Влајковић“ Барајево живи 261 дете у 7. години живота, систематским прегледом је обухваћено 260 деце или 91,6%, а проценат деце са свим здравим зубима био је највећи у поређењу са другим домовима здравља и износио је 91,19%. Најмањи проценат деце са свим здравим зубима био је у ДЗ „Вождовац“, само 24,36% прегледане деце (од 1.333 деце у 7. години живота на овој општини систематски је прегледано 1.244 или 93,3%). (Графикон 34)

Графикон 34. Деца у 7 години живота са свим здравим зубима



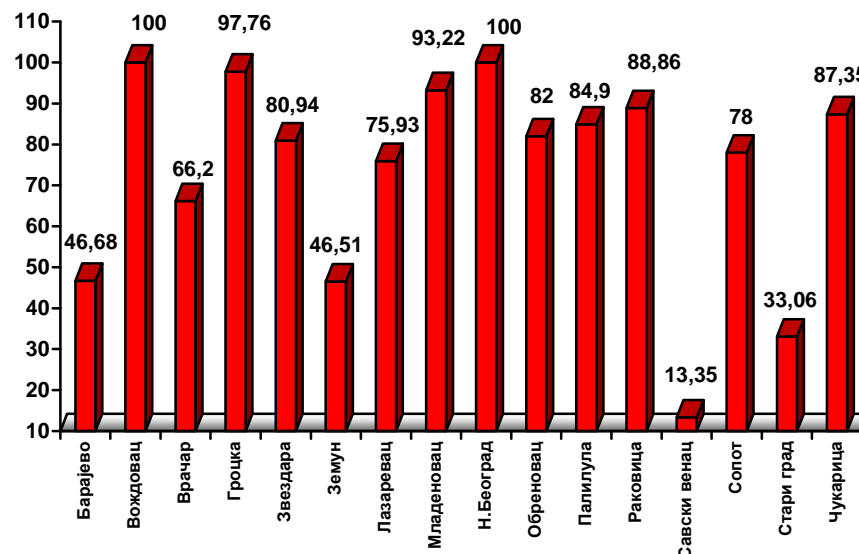
6. Кариозни, екстрахирани и пломбирани зуби (КЕП) код деце у дванаестој години живота израчунава се као укупан број кариозних, екстрахираних и пломбираних зуба деце прегледане у дванаестој години живота подељен са бројем прегледане деце истог узраста (Табела XIV у прилогу). Највише вредности КЕП-12 забележене су у ДЗ „Младеновац“ (7,4), а најмање у ДЗ „Стари град“ (0,33). (Графикон 35)

Графикон 35. КЕП индекс у 12 години живота



7. Процент пацијената који су добили најмање једну пломбу израчунава се као број пацијената код којих је извршено најмање једно пломбирање зуба без или са њиховим лечењем, подељен са укупним бројем прегледаних пацијената и помножен са 100 (Табела XII у прилогу). Сваки прегледани пацијент **старији од 18 година** (100%) добио је макар по једну пломбу у домовима здравља „Вождовац“ и „Нови Београд“, а најмањи проценат корисника старијих од 18 година, који су добили бар једну пломбу по посети, био је у ДЗ „Савски венац“ и износио је 13,35%, што говори у прилог неадекватног праћења овог показатеља квалитета. (Графикон 36)

Графикон 36. Корисници изнад 18 година живота који су добили најмање једну пломбу



Анализа овог показатеља квалитета код деце до 18. године старости урађена је по добним следећим групама: до 1. године живота, од 1. до 3., од 4. до 6. године живота, од 7. до 9., од 10. до 14. и од 15. до 18. године живота (Табела XI у прилогу).

У добној групи до једне године у Београду ни једно дете није добило пломбу.

У добној групи од 1. до 3. године проценат деце која су добила најмање по једну пломбу кретао се од 0,59% у ДЗ „Младеновац“ до 49,15% у ДЗ „Звездара“.

У добној групи од 4. до 6. година тај проценат кретао се од 8,81% у ДЗ „Савски венац“ до 98,84% у ДЗ „Младеновац“.

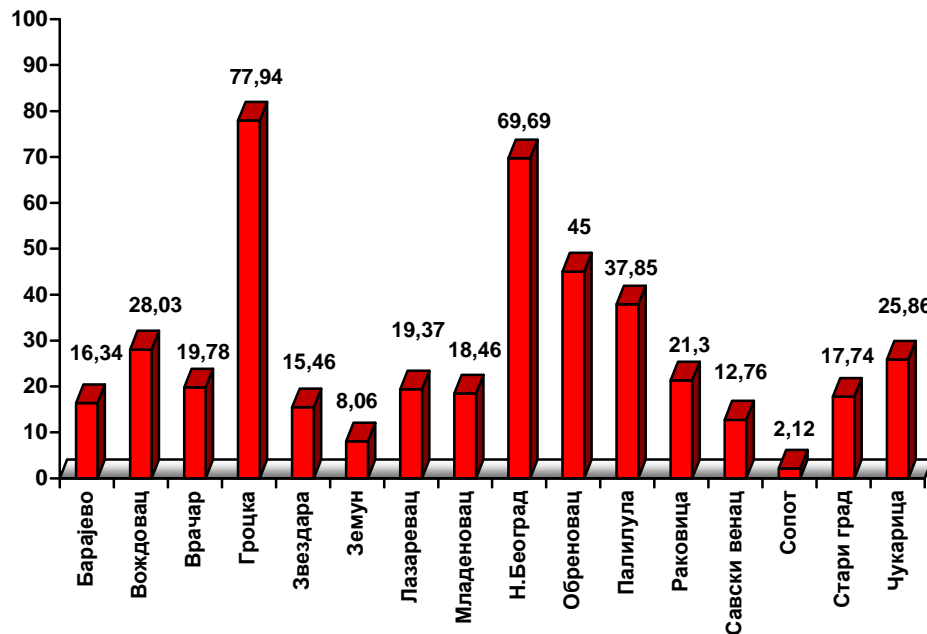
У добној групи од 7. до 9. година проценат корисника који је добио најмање једну пломбу кретао се од 7,72% у ДЗ „Врачар“ до 98,36% у ДЗ „Гроцка“.

У добној групи од 10. до 14. година проценат корисника који су добили најмање једну пломбу се кретао од 6,98% у ДЗ „Врачар“ до 98,4% у ДЗ „Гроцкој“.

У добној групи од 15. до 18. година проценат корисника који је добио најмање једну пломбу се кретао од ДЗ „Врачар“ (4,66%) до 100% у ДЗ „Младеновац“.

8. Процент пацијената старијих од осамнаест година живота код којих је конзервативно третирана пародонтопатија израчунава се као укупан број пацијената старијих од 18 година живота код којих је изведено конзервативно третирање пародонтопатија, подељен са укупним бројем прегледаних пацијената тог узраста и помножен са 100 (Табела XII у прилогу). Највеће вредности овај показатељ је имао ДЗ „Гроцка“ (77,94%), а најмање у ДЗ „Сопот“ (2,12%). (Графикон 37)

Графикон 37. Процент пацијената старијих од осамнаест година живота код којих је конзервативно третирана пародонтопатија



Б. ЗАВОДИ КОЈИ ОБАВЉАЈУ ДЕЛАТНОСТ НА ПРИМАРНОМ НИВОУ ЗДРАВСТВЕНЕ ЗАШТИТЕ

Стоматолошка здравствена заштита организована је у 333 радника МУП-а, Заводу за психофизиолошке поремећаје и говорну патологију и 333 студената.

Највећи **просечан број прегледа по стоматологу** био је у 333 радника МУП-а (1948), а најмањи у Заводу за психофизиолошке поремећаје и говорну патологију (651). Највише просечних посета особа до 18. године старости било је у Заводу за психофизиолошке поремећаје и говорну патологију (3.348), а најмање у 333 радника МУП-а (528) (Табеле X-XIV у прилогу).

Процент корисника који су добили најмању једну пломбу старији од 18 година, у 333 радника МУП-а је 76,6%, а у Заводу за психофизиолошке поремећаје и говорну патологију 73,4%.

Процент корисника код којих је конзервативно третирана парадонтопатија у 333 радника МУП-а је 57,8%, а у Заводу за психофизиолошке поремећаје и говорну патологију је 27,55%.

Процент деце са свим здравим зубима у 7. години живота је 37,5% у 333 радника МУП-а, а у Заводу за психофизиолошке поремећаје и говорну патологију је 20,86%.

Процент деце са заливеним фисурама на првим сталним моларима је у 333 МУП-а 100%, а у Заводу за психофизиолошке поремећаје и говорну патологију је 59%.

Процент деце у 7 години живота обухваћена локалним апликацијом флуорида је у 333 МУП-а 100% а у Заводу за психофизиолошке поремећаје и говорну патологију је 79,4%.

КЕП индекс у 12. години живота у 333 радника МУП-а је 0,84% а у Заводу за психофизиолошке поремећаје и говорну патологију 2,38%.

ПОКАЗАТЕЉИ КВАЛИТЕТА У ОБЛАСТИ ЗДРАВСТВЕНЕ ЗАШТИТЕ РАДНИКА

А. ДОМОВИ ЗДРАВЉА

У служби за заштиту здравља радника радило је укупно 111,5 специјалиста медицине рада у следећим домовима здравља: Лазаревац, Гроцка, Обреновац, Палилула, Звездара, Раковица, Чукарица, Вождовац, Стари град, Нови Београд, Савски венац и Земун (Табела XV и XVa у прилогу).

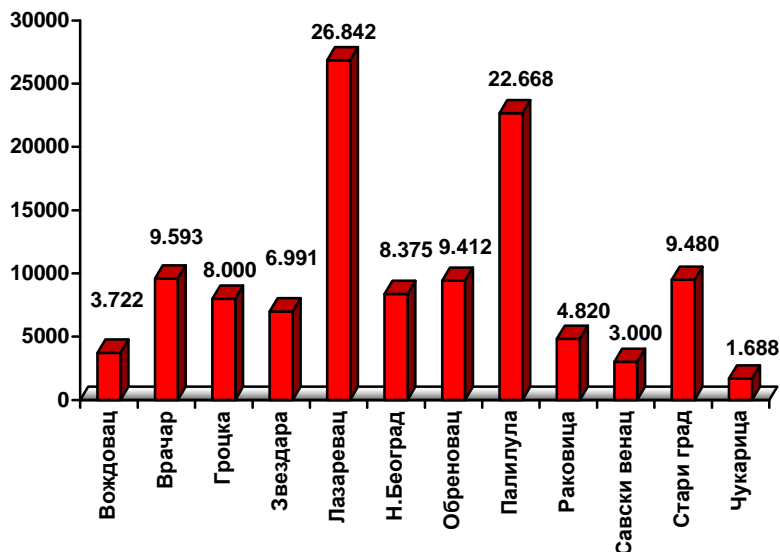
Обавезни показатељи квалитета који се прате у области здравствене заштите радника су:

- 1) Просечан број запослених код послодавца који је уговорио послове заштите здравља на раду са службом медицине рада по специјалисти медицине рада
- 2) Просечан број превентивних лекарских прегледа запослених који раде на радним местима са повећаним ризиком по специјалисти медицине рада
- 3) Процент запослених који су обухваћени едукацијом о ризицима по здравље на радном месту
- 4) Процент повреда на раду
- 5) Број професионалних болести утврђених од стране фонда ПИО

Просечан број запослених код послодавца који је уговорио послове заштите здравља на раду са службом медицине рада по специјалисти медицине рада, израчунава се као број запослених код послодавца који је уговорио послове заштите здравља на раду са службом медицине рада подељен са бројем специјалиста медицине рада.

У Београду је укупно било 106.216 запослених код послодавца који је уговорио послове заштите здравља на раду. Највише их је било на територији коју покрива ДЗ „Др Ђорђе Ковачевић“ - Лазаревац (26.842), а најмање на подручју ДЗ „Др Симо Милошевић“ - Чукарица (1688). (Графикон 38)

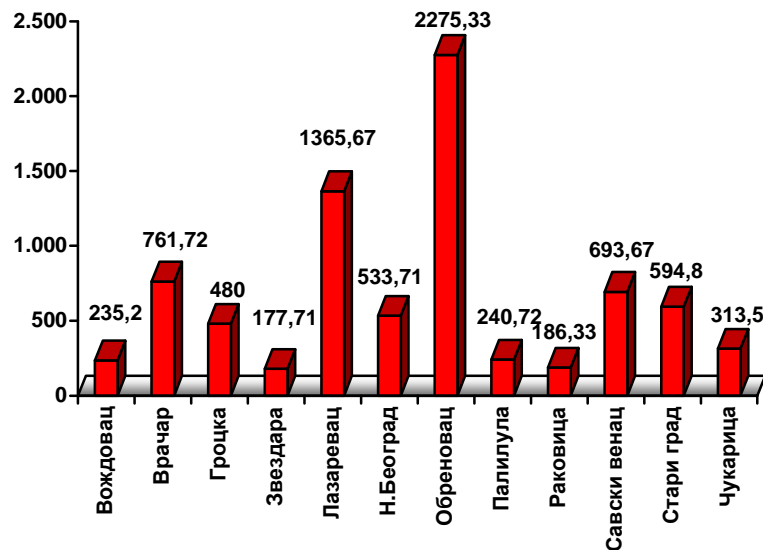
Графикон 38. Број запослених код послодавца који је уговорио послове заштите здравља на раду



Просечан број запослених код послодавца који је уговорио послове заштите здравља на раду са службом медицине рада **по специјалисти медицине рада** у просеку је износио 952. Највећи је био у ДЗ „Др Ђорђе Ковачевић“-Лазаревац (2.684), а најмањи у ДЗ „Стари град“ (412).

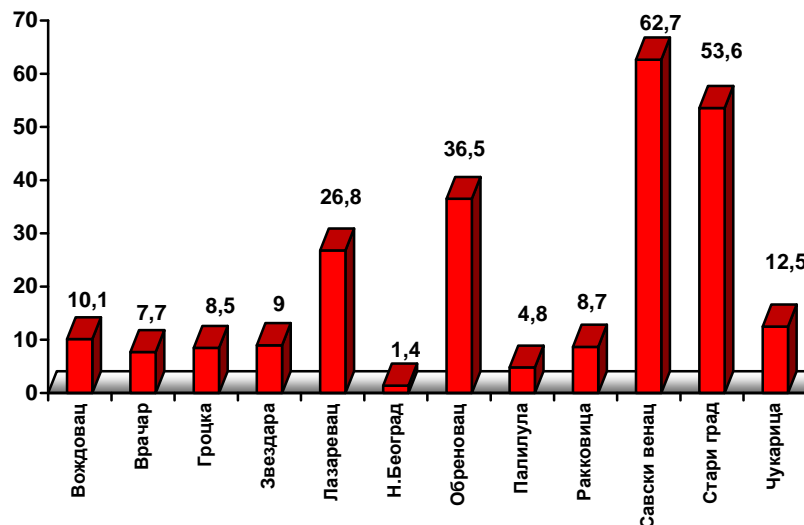
Просечан број превентивних лекарских прегледа запослених који раде на радним местима са повећаним ризиком израчунава се као укупан број превентивних лекарских прегледа код запослених који раде на радним местима са повећаним ризиком подељен са бројем специјалиста медицине рада. Највећи број ових прегледа је био у ДЗ „Др Ђорђе Ковачевић“-Лазаревац (1.365.6).

Графикон 39. Просечан број превентивних лекарских прегледа запослених који раде на радним местима са повећаним ризиком



Процент запослених који су обухваћени едукацијом о ризицима по здравље на радном месту израчунава се као број запослених који су обухваћени едукацијом о ризицима по здравље на радном месту, подељен са бројем запослених који заштиту здравља на раду остварују преко службе медицине рада и помножен са 100. Велике су разлике у обухвату едукацијом запослених о ризицима на радном месту међу домовима здравља. У просеку на нивоу града обухват је био 20,2%. Највећи обухват је био у ДЗ „Савски венац“ -62,7% запослених који заштиту здравља остварују преко службе медицине рада. Најмањи обухват је био у ДЗ „Нови Београд“ - 1,47%. (Графикон 40)

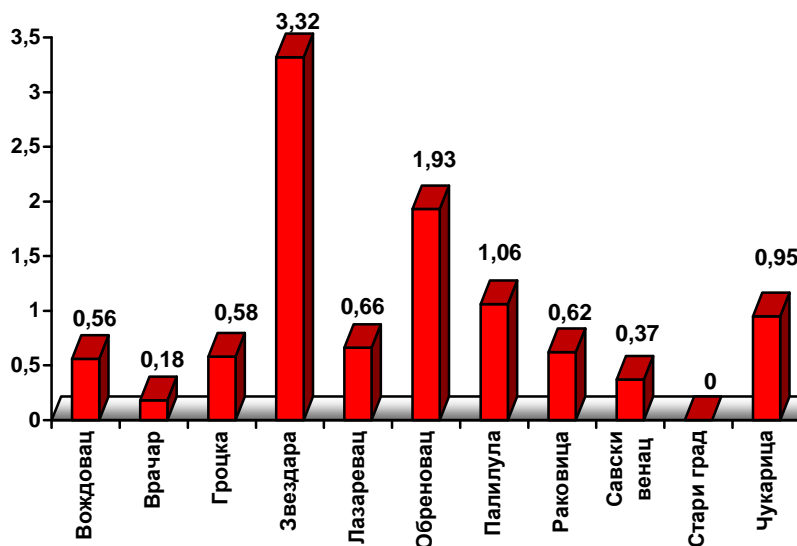
Графикон 40. Процент запослених који су обухваћени едукацијом о ризицима по здравље на радном месту



Процент повреда на раду се израчунава као број повређених на раду подељен са бројем запослених код послодавца који је уговорио послове заштите здравља на раду са службом медицине рада и помножен са 100.

Домови здравља „Нови Београд“ и „Земун“ нису доставили податке за овај показатељ, а међу осталим домовима здравља највише пријављених повреда на раду било је у ДЗ „Звездара“ - 3,32% запослених код послодавца који је уговорио послове заштите здравља на раду са службом медицине рада. У ДЗ „Стари град“ није регистрована ни једна повреда на раду. (Графикон 41)

Графикон 41. Процент повреда на раду



Број професионалних болести утврђених од стране фонда ПИО извештава се као апсолутни број утврђених и верификованих професионалних болести код запослених код послодавца који је уговорио послове заштите здравља на раду са службом медицине рада.

По извештајима достављеним из домова здравља на територији Београда од стране ПИО верификоване су две професионалне болести и то у Дому здравља „Др Ђорђе Ковачевић“-Лазаревац.

Б. ЗАВОДИ БЕЗ СТАЦИОНАРА

Показатеље квалитета рада у области здравствене заштите радника било је могуће пратити у 333 радника МУП-а (Табела XV и XVa у прилогу).

У служби за здравствену заштиту радника 333 радника МУП-а радило је 12 специјалиста медицине рада. Просечан број запослених код послодавца који је уговорио послове заштите здравља на раду износио је 35.298.

Просечан број превентивних лекарских прегледа запослених који раде на радним местима са повећаним ризиком износио је 1.399 по лекару. Процент запослених који су обухваћени едукацијом о ризицима по здравље на радном месту износио је 11,9%, а проценат повреда на раду 1,71%. Професионалних болести утврђених од стране фонда ПИО није било.

ПОКАЗАТЕЉИ КВАЛИТЕТА У ОБЛАСТИ ЗДРАВСТВЕНЕ ЗАШТИТЕ СТАРИХ ЛИЦА

Специјализована установа за здравствену заштиту старих лица у Београду је Градски завод за геронтологију. Показатељи квалитета рада у овој области праћени су у тиму за палијативну негу старих лица. Обавезни показатељи квалитета који се прате су следећи:

- 1) Дужина чекања од пријаве до изласка комисије за пријем пацијента на кућно лечење
- 2) Број пацијената са декубиталним ранама које су настале током лечења и неге
- 3) Процент пацијената којима је при пријему на палијативну негу вршена процена бола према скали 1 - 10

У Градском заводу за геронтологију у посматраном периоду било је пријављено 706 пацијената.

Просечна дужина чекања од пријаве до изласка комисије за пријем пацијента на кућно лечење израчунава се као збир свих дужина чекања од пријаве до изласка комисије за пријем пацијента на кућно лечење подељен са бројем свих случајева и у Градском заводу за геронтологију износила је 9,5 дана.

Број пацијената са декубиталним ранама које су настале током лечења и неге је апсолутни број пацијената са декубиталним ранама које су настале током лечења и неге, и у посматраном периоду их је било 75.

Процент пацијената којима је при пријему на палијативну негу вршена процена бола према скали 1 - 10 израчунава се као број пацијената којима је при пријему на палијативну негу вршена процена бола према скали 1 - 10 подељен са укупним бројем пацијената примљених на палијативну негу и помножен са 100. Ова процена извршена је код 74,4% примљених пацијената.

ПОКАЗАТЕЉИ КВАЛИТЕТА РАДА У ОБЛАСТИ ЗДРАВСТВЕНЕ ЗАШТИТЕ ОБОЛЕЛИХ ОД ТУБЕРКУЛОЗЕ И ДРУГИХ ПЛУЋНИХ БОЛЕСТИ

Градски завод за плућне болести и туберкулозу је специјализована установа за лечење оболелих од туберкулозе и других плућних болести. Обавезни показатељи квалитета који се прате у овој области здравствене заштите су следећи:

- 1) Просечан број посета по лекару
- 2) Просечан број рецепата по лекару на 100 посета
- 3) Просечан број упута за лабораторију по лекару на 100 посета
- 4) Просечан број упута за рендген по лекару на 100 посета
- 5) Просечан број упута на тестове функционалне дијагностике по лекару на 100 посета
- 6) Процент позитивних спутума на туберкулозу од укупног броја узетих спутума са сумњом на туберкулозу

Прва четири показатеља се израчунавају исто као показатељи квалитета рада изабраног лекара, па начин њиховог израчунавања неће бити поновљен.

У овом Заводу у току 2008. године радило је 40 лекара.

У 2008. години у установи је **прегледано 144.952 пацијената, што чини 3.917,6 посета по лекару**, а то је потпуно у складу са нормама прописаним за рад у пнеумофтизиолошкој заштити. Највећи број прегледаних пацијената по лекару био је у Огранку Обреновац (5.025,5), а потом у Земуну (4.616). Тренд великог оптерећења у ова два огранка се наставља од предходних година па је став Комисије Завода да треба размотрити евентуално повећање броја запослених у наредном периоду.

У овом извештајном периоду написано је 49.907 **рецепата за лекове**, односно 34,4% што је за 1,4% мање у односу на претходну годину.

Лабораторијска дијагностика је такође смањена по пацијенту, са 24,9 на 100 посета у другом полугодишту 2007. године, на 22,8 у 2008. години. Укупно је издато 33.104 упута. Огранак Земун има велики број лабораторијских услуга (42,3 на 100 посета) и недовољан број лабораната за рад без бројача крвних елемената. Комисија поново предлаже да се купи бројач крвних елемената за огранак Земун. У Огранку Обреновац урађено је мало лабораторијских услуга (549 или 5,5 на 100 посета), пре свега из техничких разлога (крв се вади 1 пут недељно). Комисија сматра да не треба даље смањивати ниво лабораторијске дијагностике, већ га задржати на постојећем нивоу.

У 2008. години урађено је 30.063 **рендгенских прегледа** (20,7 по пацијенту), што је извесно смањење у односу на претходну годину када је то износило 22,7 на 100 прегледаних пацијената. И у 2008. години наставили су се проблеми везани за кварове машине за развијање филмова и самог рендгена, тако да 29 радних дана није било могућности за обављање ове врсте дијагностике у Заводу. Број процедура у потпуности је у сагласности са проблематиком којом се установа бави и очекиван је. Због претходно наведених разлога малог коришћења лабораторијских услуга у Огранку Обреновац учешће рендген дијагностике је 46%.

У **лабораторији за функционалну дијагностику** урађено је 33.045 тестова или 22,8% од прегледаних, што је благи пораст у односу на претходну годину. Иако је у Огранку Обреновац овај вид дијагностике значајно мање заступљен него у осталим организационим јединицама, у односу на претходне периоде и ту се запажа лагани пораст. Како се сви тестови раде на савременим апаратима, а особље које на њима ради адекватно је едуковано, квалитет ове дијагностичке процедуре је на одличном нивоу.

Резултати култура спутума код сумње на туберкулозу приказани су за период 1.11.2007. године до 31.10.2008. године из техничких разлога, да би се обухватио период од 12 месеци, због начина извођења процедуре у лабораторији. У периоду који је посматран узето је 5.557 спутума код сумње на туберкулозу, а 308 је било позитивно, односно 5,5%, што је завидан пораст у односу на 2007. годину (2,9%) и у складу је са циљевима постављеним на почетку године да се овај проценат повећа до бар 5 %. Према препорученим стандардима СЗО између 2 и 15% позитивних налаза сматра се индикатором доброг рада.

ПОКАЗАТЕЉИ КВАЛИТЕТА РАДА У ОБЛАСТИ ЗДРАВСТВЕНЕ ЗАШТИТЕ ОБОЛЕЛИХ ОД ПОЛНО ПРЕНОСИВИХ БОЛЕСТИ И БОЛЕСТИ КОЖЕ

Градски завод за кожно-венеричне болести прати обавезне показатеље квалитета а то су:

- 1) Процент пацијената са полно преносивом инфекцијом који су обухваћени радом саветовалишта за полно преносиве инфекције
- 2) Процент пацијената који су дошли на преглед по препоруци инфицираног партнера
- 3) Процент пацијената са одстрањеним лезијама изазваним хуманим папилома вирусом (HPV) у аногениталној регији
- 4) Процент пацијената са неоплазијом коже која је потврђена дигиталном дермоскопијом
- 5) Процент превентивних прегледа

Процент пацијената са полно преносивом инфекцијом који су обухваћени радом саветовалишта за полно преносиве инфекције је број пацијената са полно преносивом инфекцијом који су обухваћени радом саветовалишта за полно преносиве инфекције подељен са укупним бројем пацијената са полно преносивом инфекцијом и помножен са 100. У Градском заводу за кожно-венеричне болести било је укупно 40.532 пацијената са полно преносивим инфекцијама. У посматраном периоду, радом Саветовалишта је било обухваћено 3,3%.

Процент пацијената који су дошли на преглед по препоруци инфицираног партнера израчунава се као број пацијената који су дошли на преглед по препоруци партнера са полно преносивом инфекцијом подељен са укупним бројем пацијената са полно преносивим инфекцијама које се пријављују и помножен са 100. По препоруци инфицираног партнера на преглед је дошао 131 пацијент.

Процент пацијената са одстрањеним лезијама изазваним хуманим папилома вирусом (HPV) у аногениталној регији је број пацијената са одстрањеним лезијама изазваним хуманим папилома вирусом у аногениталној регији подељен са бројем пацијената са дијагностикованом инфекцијом хуманим папилома вирусом у аногениталној регији и помножен са 100 и износио је 62,2%.

Процент пацијената са неоплазијом коже која је потврђена дигиталном дермоскопијом израчунава се као број пацијената са неоплазијом коже која је потврђена дигиталном дерматоскопијом подељен са бројем пацијената са неоплазијом коже које су откривене макроскопским прегледом и помножен са 100. У посматраном периоду овај проценат је износио 78,2%.

Процент превентивних прегледа се израчунава као број спроведених превентивних прегледа подељен са укупном бројем прегледа и помножен са 100. За посматрани период удео превентивних прегледа износио је 26%.

ПОКАЗАТЕЉИ КВАЛИТЕТА РАДА У ОБЛАСТИ РАДА ХИТНЕ МЕДИЦИНСКЕ ПОМОЋИ

Служба хитне медицинске помоћи организована је у Градском заводу за хитну медицинску помоћ (ГЗХМП) и при приградским домовима здравља (ДЗ Барајево, ДЗ Гроцка, ДЗ Лазаревац, ДЗ Младеновац, ДЗ Обреновац, ДЗ Сопот) (Табела XVI и XVIa у прилогу).

Обавезни показатељи квалитета који се прате у области хитне медицинске помоћи су:

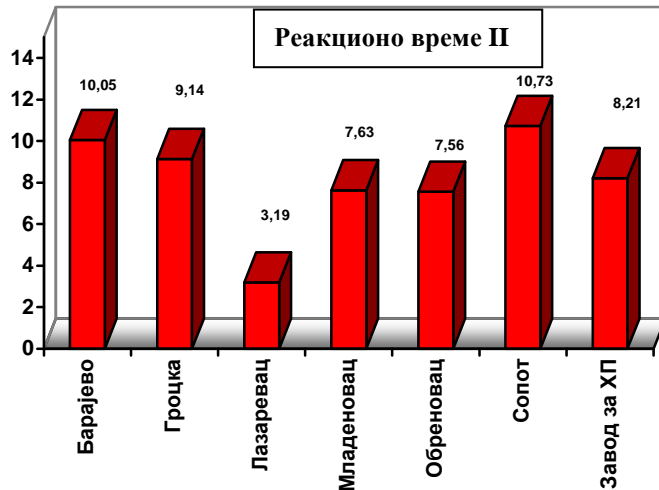
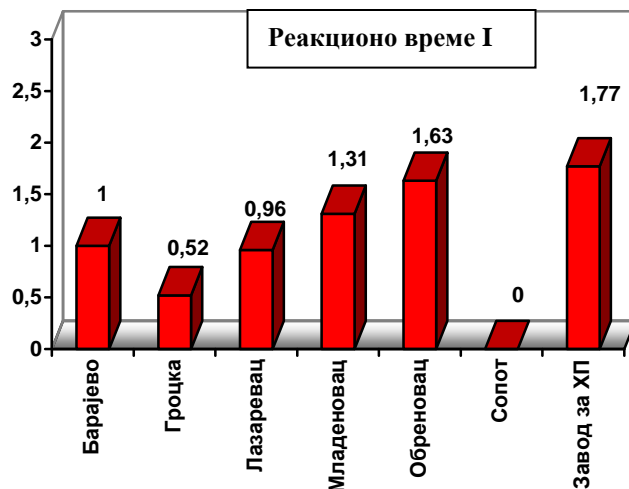
- 1) Реакционо време I - време које је протекло од пријема позива за први ред хитности у диспечерском центру до предаје позива екипи за интервенцију
- 2) Реакционо време II - време које је протекло од пријема позива за први ред хитности до доласка екипе до пацијента
- 3) Процент успешних кардио-пулмоналних реанимација
- 4) Процент напрасних смрти у односу на број извршених кардио-пулмоналних реанимација
- 5) Процент самостално решених случајева на терену

Реакционо време I - време које је протекло од пријема позива за први ред хитности у диспечерском центру до предаје позива екипи за интервенцију израчунава се као збир свих временских интервала у минутима за први ред хитности који се рачунају од момента када је позив примљен у диспечерском центру до предаје тог позива екипи за интервенцију подељен са бројем укупних позива за први ред хитности. Реакционо време I било је најдуже у Градском заводу за хитну медицинску помоћ и износило је 1,77 минута, а најкраће у ДЗ Гроцка 0,52 минута. У ДЗ „Сопот“ овај показатељ није праћен. (Графикон 42)

Реакционо време II - време које је протекло од пријема позива за први ред хитности до доласка екипе до пацијента је збир свих временских интервала у минутима који се рачунају од момента пријема позива за први ред хитности до

доласка екипе до пацијента подељен са бројем укупних излазака на терен за први ред хитности. Најкраће је био у ДЗ „Др Ђорђе Ковачевић“-Лазаревац (3,19 минута), а најдуже у ДЗ „Сопот“ (10,73 минута).

Графикон 42. Реакционо време I и Реакционо време II



Процент успешних кардио-пулмоналних реанимација израчунава се као број успешних кардио-пулмоналних реанимација подељен са бројем покушаних кардио-пулмоналних реанимација и помножен са 100. У посматраном периоду на територији Београда од стране хите медицинске помоћи било је укупно 1.131 урађених кардиопулмоналних реанимација, од тога успешних 308 или 27,2%. Највећи проценат успешних реанимација био је у ДЗ „Сопот“ 54,5%, а најмање у ДЗ „Младеновац“ 5,7%.

Процент напрасних смрти у односу на број извршених кардио-пулмоналних реанимација израчунава се као број напрасних смрти подељен са

бројем извршених кардио-пулмоналних реанимација и помножен са 100. У Београду је у току периода јануар -децембар 2008. године било 507 напрасних смрти. У односу на број извршених кардиопулмоналних реанимација највећи проценат напрасних смрти био је у ДЗ „Младеновац“ (77,14%), а најмањи у ДЗ „Др Милорад Влајковић“ – Барајево (25,01%).

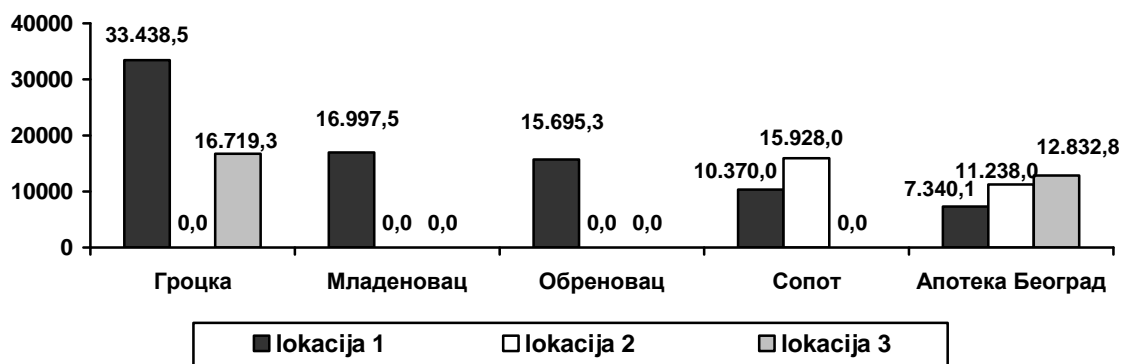
Процент самостално решених случајева на терену је број самостално решених случајева на терену подељен са укупним бројем свих случајева на терену и помножен са 100. Највише самостално решених случајева било је у ДЗ „Др Ђорђе Ковачевић“-Лазаревац (91,62%), а најмање у ДЗ „Младеновац“ (3,98%).

ФАРМАЦЕУТСКА ЗДРАВСТВЕНА ДЕЛАТНОСТ

Обавезни показатељи квалитета који се прате у фармацеутској здравственој делатности апотека су:

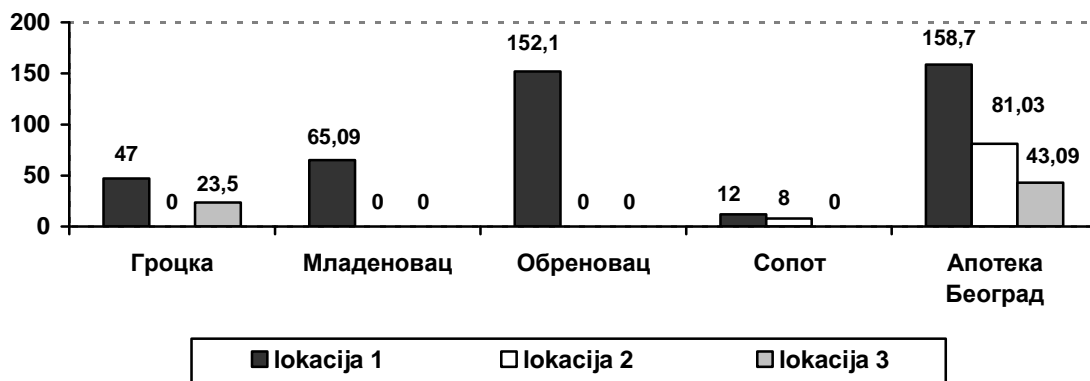
Просечан број свих рецепата по фармацеуту - израчунава се као укупан број рецепата подељен са укупним бројем фармацеута у апотеци. (Графикон 1)

Графикон 1. Просечан број свих рецепата по фармацеуту



Просечан број налога за медицинска средства по фармацеуту израчунава се као укупан број налога за медицинска средства подељен са укупним бројем фармацеута у апотеци. (Графикон 2)

Графикон 2. Број налога за медицинска средства



Просечан број магистралних галенских лекова по фармацеуту - израчунава се као укупан број магистралних галенских лекова подељен са укупним бројем фармацеута у апотеци. (Графикон 3)

Графикон бр 3: Број магистралних галенских лекова по фармацеуту

