

**КВАЛИТЕТ РАДА УСТАНОВА ПРИМАРНЕ ЗДРАВСТВЕНЕ
ЗАШТИТЕ У БЕОГРАДУ ЗА ПЕРИОД 1.07.-31.12.2007. ГОДИНЕ**

Садржај

УВОД.....	3
I ОБАВЕЗНИ ПОКАЗАТЕЉИ КВАЛИТЕТА.....	5
1. ПОКАЗАТЕЉИ КВАЛИТЕТА КОЈИ СЕ ПРАТЕ У ОБЛАСТИ ЗДРАВСТВЕНЕ ДЕЛАТНОСТИ КОЈУ ОБАВЉА ИЗАБРАНИ ЛЕКАР.....	5
А. ДОМОВИ ЗДРАВЉА.....	5
Б. ЗАВОДИ БЕЗ СТАЦИОНАРА.....	27
2. ПОКАЗАТЕЉИ КВАЛИТЕТА КОЈИ СЕ ПРАТЕ У СТОМАТОЛОШКОЈ ЗДРАВСТВЕНОЈ ЗАШТИТИ.....	29
А. ДОМОВИ ЗДРАВЉА.....	29
Б. ЗАВОДИ БЕЗ СТАЦИОНАРА.....	34
3. ПОКАЗАТЕЉИ КВАЛИТЕТА У ОБЛАСТИ ЗДРАВСТВЕНЕ ЗАШТИТЕ РАДНИКА.....	34
А. ДОМОВИ ЗДРАВЉА.....	35
Б. ЗАВОДИ БЕЗ СТАЦИОНАРА.....	37
4. ПОКАЗАТЕЉИ КВАЛИТЕТА У ОБЛАСТИ ЗДРАВСТВЕНЕ ЗАШТИТЕ СТАРИХ ЛИЦА.....	38
5. ПОКАЗАТЕЉИ КВАЛИТЕТА РАДА У ОБЛАСТИ ЗДРАВСТВЕНЕ ЗАШТИТЕ ОБОЛЕЛИХ ОД ТУБЕРКУЛОЗЕ И ДРУГИХ ПЛУЋНИХ БОЛЕСТИ	38
6. ПОКАЗАТЕЉИ КВАЛИТЕТА РАДА У ОБЛАСТИ ЗДРАВСТВЕНЕ ЗАШТИТЕ ОБОЛЕЛИХ ОД ПОЛНО ПРЕНОСИВИХ БОЛЕСТИ И БОЛЕСТИ КОЖЕ.....	39
7. ПОКАЗАТЕЉИ КВАЛИТЕТА РАДА У ОБЛАСТИ РАДА ХИТНЕ МЕДИЦИНСКЕ ПОМОЋИ.....	40
II ПРЕПОРУЧЕНИ ПОКАЗАТЕЉИ КВАЛИТЕТА РАДА.....	42
ПОКАЗАТЕЉИ КВАЛИТЕТА РАДА У ОБЛАСТИ ФАРМАЦЕУТСКЕ ЗДРАВСТВЕНЕ ДЕЛАТНОСТИ – АПОТЕКЕ	44

УВОД

У обавезне показатеље квалитета који се прате у области примарне здравствене заштите спадају:

1. Показатељи квалитета у области здравствене делатности коју обављају **изабрани лекари** и прате се у домовима здравља, Заводу за здравствену заштиту студената и заводима за здравствену заштиту радника Министарства унутрашњих послова и Железнице Србије

2. Показатељи квалитета у области **стоматолошке здравствене заштите** прате се у домовима здравља, Заводу за стоматологију, Заводу за здравствену заштиту студената и заводима за здравствену заштиту радника Министарства унутрашњих послова и Железнице Србије

3. Показатељи квалитета у области **здравствене заштите радника** прате се у области рада специјалисте медицине рада у домовима здравља и заводима за здравствену заштиту радника Министарства унутрашњих послова и Железнице Србије

4. Показатељи у области **здравствене заштите старих лица** у Заводу за геронтологију

5. Показатељи у области **здравствене заштите оболелих од туберкулозе и других плућних болести** у Заводу за болести плућа и туберкулозу

6. Показатељи у области **здравствене заштите оболелих од полно преносивих инфекција и болести коже** у Заводу за кожно-венеричне болести

7. Показатељи у области **хитне медицинске помоћи** у служби за хитну медицинску помоћ при дому здравља и Градском заводу за хитну медицинску помоћ

8. Показатељи у области **фармацеутске здравствене делатности** на нивоу апотека

9. Показатељи квалитета у области **специјалистичко-консултативне службе** прате се у свим специјалистичко-консултативним службама домова здравља и заводима у којима се обавља делатност на примарном нивоу здравствене заштите

10. Показатељи квалитета који се односе на **стицање и обнову знања и вештина запослених**

11. Показатељи квалитета рада Комисије за унапређење квалитета рада

12. Показатељи безбедности пацијената.

За све показатеље за чије израчунавање је потребан податак о броју здравствених радника или сарадника неопходно је израчунати њихов **еквивалент пуног радног времена (Full Time Equivalent)**. Еквивалент пуног радног времена је стандардна мера оптерећења здравствених радника – сарадника. Израчунава се тако што се за сваког запосленог у служби/одељењу или установи сабере број радних дана остварених у току године и подели са просечним бројем радних дана по једном запосленом у току године (220 радних дана, односно 110 дана за период од 6 месеци). Вредност која се добије је еквивалент пуног радног времена за ту службу/одељење или установу.

Градски завод за јавно здравље у анализу квалитета рада, у области здравствених установа које обављају примарну здравствену заштиту, укључује:

1. Дом здравља „Др Ђорђе Ковачевић“ - Лазаревац
 2. Дом здравља „Врачар“
 3. Дом здравља „Гроцка“
 4. Дом здравља „Младеновац“
 5. Дом здравља „Обреновац“
 6. Дом здравља „Др Милутин Ивковић“ - Палилула
 7. Дом здравља „Звездара“
 8. Дом здравља „Раковица“
 9. Дом здравља „Др Симо Милошевић“ - Чукарица
 10. Дом здравља „Вождовац“
 11. Дом здравља „Стари град“
 12. Дом здравља „Нови Београд“
 13. Дом здравља „Сопот“
 14. Дом здравља „Др Милорад Влајковић“ - Барајево
 15. Дом здравља „Савски венац“
 16. Дом здравља „Земун“
-
17. Завод за здравствену заштиту студената
 18. Завод за здравствену заштиту радника Министарства унутрашњих послова
 19. Завод за здравствену заштиту радника „Железнице Србије“
 20. Градски завод за геронтологију
 21. Градски завод за кожне и венеричне болести
 22. Градски завод за хитну медицинску помоћ
 23. Градски завод за болести плућа и туберкулозу

Због специфичности делатности коју обављају, показатељи квалитета Завода за здравствену заштиту студената, Завода за здравствену заштиту радника Министарства унутрашњих послова, Завода за здравствену заштиту радника „Железнице Србије“, Градског завода за геронтологију, Градског завода за болести плућа и туберкулозу, Градског завода за хитну медицинску помоћ и Градског завода за кожне и венеричне болести су анализирани посебно, и приказани после анализе истих показатеља у домовима здравља.

I ОБАВЕЗНИ ПОКАЗАТЕЉИ КВАЛИТЕТА

1. ПОКАЗАТЕЉИ КВАЛИТЕТА КОЈИ СЕ ПРАТЕ У ОБЛАСТИ ЗДРАВСТВЕНЕ ДЕЛАТНОСТИ КОЈУ ОБАВЉА ИЗАБРАНИ ЛЕКАР

На нивоу примарне здравствене заштите у Београду изабрани лекар ради у домовима здравља и заводима који обављају делатност здравствене заштите на примарном нивоу (заводи без стационара), и то у службама за здравствену заштиту одраслих грађана, деце предшколског и школског узраста, жена и радника.

Обавезни показатељи квалитета који се прате у оквиру здравствене делатности коју обавља изабрани лекар исти су за лекаре у домовима здравља и заводима који обављају делатност здравствене заштите на примарном нивоу. То су:

1. Просечан број посета по лекару
2. Просечан број рецепата по лекару на 100 посета
3. Просечан број упута за лабораторију по лекару на 100 посета
4. Просечан број упута за рендген по лекару на 100 посета
5. Просечан број упута за ултразвук по лекару на 100 посета
6. Просечан број упута за специјалистичко-консултативне прегледе по лекару на 100 посета
7. Процент превентивних посета у укупном броју посета код лекара
8. Обухват вакцинацијом против грипа особа старијих од 65 година

Обавезни показатељи квалитета рада у области здравствене делатности коју обављају изабрани лекари добијају се из дневних евиденција за сваког изабраног лекара (лекар опште медицине, педијатар, гинеколог и изабрани лекар у медицини рада). Процес одабира изабраног лекара је још увек у току тако да су показатељи квалитета рачунати на основу броја лекара који су радили у одговарајућим службама узимајући у обзир еквивалент пуног радног времена. Дневна евиденција о броју прописаних рецепата и упута води се за сваког изабраног лекара појединачно или се може добити из дневних евиденција за праћење обима и врсте здравствених услуга по изабраном лекару. Податке о броју и врсти посета могуће је добити из дневне евиденције о укупном броју посета, броју куративних и превентивних посета која се води за сваког изабраног лекара. Податке о броју особа старијих од 65 година обухваћених вакцинацијом против грипа могуће је добити из дневних евиденција ове активности.

А. ДОМОВИ ЗДРАВЉА

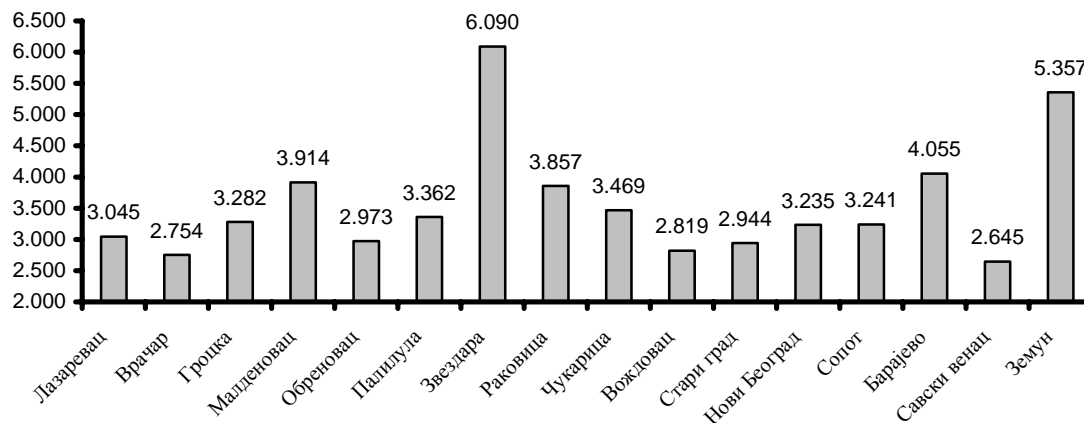
1. Просечан број посета по лекару

Просечан број посета по лекару израчунава се као збир свих посета лекару (куративних и превентивних) подељен бројем изабраних лекара.

Према добијеним извештајима, у шеснаест домова здравља у Београду, у периоду јули – децембар 2007. године, радило је 1.279 изабраних лекара, а остварено је укупно 4.259.476 посета, у просеку 3.330 по лекару.

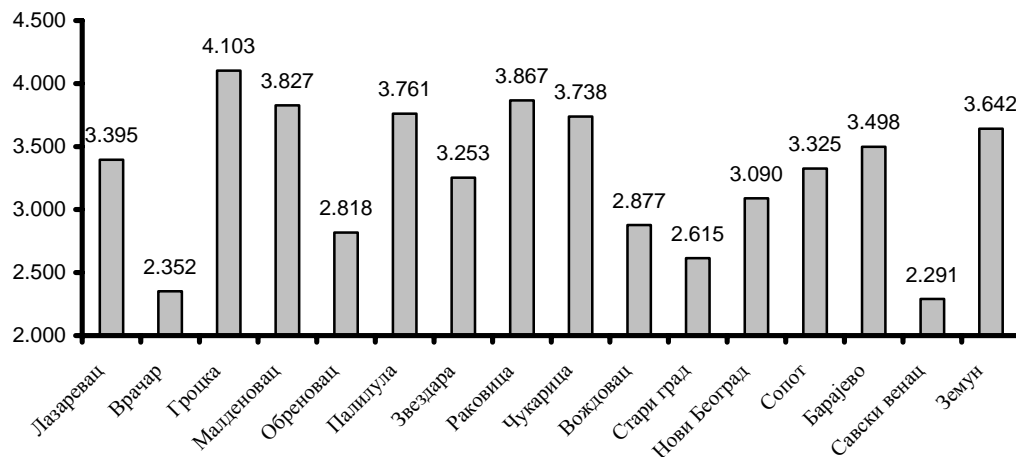
У службама за здравствену заштиту одраслих грађана у домовима здравља (ДЗ) на територији Београда радила су 702 изабрана лекара (Табела 1). Укупно је остварено 2.548.494 посета или у просеку 3.565 посета по лекару. Највећи број посета по лекару остварен је у ДЗ Звездара (6.090), а најмањи у ДЗ Савски венац (2.645). Број посета по лекару изнад градског просека остварен је у домовима здравља Земун (5.357), Барајево (4.055), Младеновац (3.914) и Раковица (3.857). (Графикон 1)

Графикон 1. Просечан број посета по лекару у служби за здравствену заштиту одраслих грађана



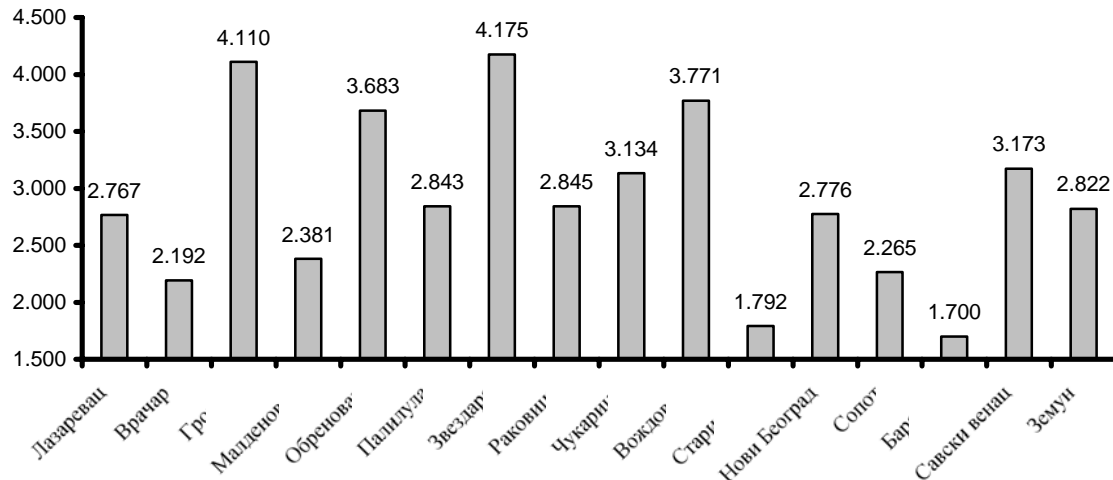
У службама за здравствену заштиту деце предшколског и школског узраста радило је 338 лекара, а остварено је 1.122.299 посета или 3.278 по изабраном лекару (Табела 1). Највећи број посета по лекару остварен је у ДЗ Гроцка (4.103). Више од просечног броја прегледа остварено је у ДЗ Раковица (3.867), Младеновац (3.827), Палилула (3.761). Најмањи број прегледа остварен је у ДЗ Савски венац (2.291). (Графикон 2)

Графикон 2. Просечан број посета по лекару у служби за здравствену заштиту деце предшколског и школског



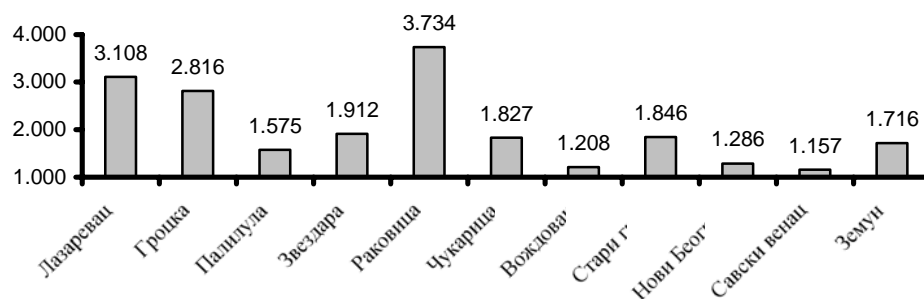
У службама за здравствену заштиту жена радио је 121 изабрани лекар, остварено је укупно 367.022 посета или 2.902 посете по изабраном лекару (Табела 1). Највећи број посета остварен је у ДЗ Звездара (4.175), а изнад просечног броја у домовима здравља Гроцка (4.110), Вождовац (3.771) и Обреновац (3.683). У осталим домовима здравља остварен је број посета испод градског просека, а најмањи број посета остварен је у ДЗ Барајево (1.700). (Графикон 3)

Графикон 3. Просечан број посета по лекару у служби за здравствену заштиту жена



Служба за здравствену заштиту радника организована је у већини београдских домова здравља, сем у домовима здравља Младеновац, Сопот и Барајево, док у ДЗ Врачар и ДЗ Обреновац ова служба обавља само превентивне прегледе радника, па недостају подаци о куративним прегледима и другим показатељима у вези са њима (Табела 1). У служби медицине рада у београдским домовима здравља радило је 118 изабраних лекара, а остварено је укупно 221.664 посета или 2.017 по изабраном лекару. Највећи број посета, остварен је у ДЗ Раковица (3.734), а изнад просечног броја у ДЗ Лазаревац (3.108) и ДЗ Гроцка (2.816). Најмањи број посета остварен је у ДЗ Савски венац (1.157). (Графикон 4)

Графикон 4. Просечан број посета по лекару у служби за здравствену заштиту радника



Табела 1. Просечан број посета по лекару у одговарајућим службама домова здравља

Посете по лекару у службама за здравствену заштиту								
Дом здравља на општини	одраслих грађана		деце предшколског и школског узраста		жена		радника	
	Просечан број	Ранг**	Просечан број	Ранг**	Просечан број	Ранг**	Просечан број	Ранг**
Лазаревац	3.045	11	3.395	8	2.767	11	3.108	2
Врачар*	2.754	15	2.352	15	2.192	14	/	/
Гроцка	3.282	8	4.103	1	4.110	2	2.816	3
Младеновац*	3.914	4	3.827	3	2.381	12	/	/
Обреновац*	2.973	12	2.818	13	3.683	4	/	/
Палилула	3.362	7	3.761	4	2.843	8	1.575	8
Звездара	6.090	1	3.253	10	4.175	1	1.912	4
Раковица	3.857	5	3.867	2	2.845	7	3.734	1
Чукарица	3.469	6	3.738	5	3.134	6	1.827	6
Вождовац	2.819	14	2.877	12	3.771	3	1.208	10
Стари град	2.944	13	2.615	14	1.792	15	1.846	5
Нови Београд	3.235	10	3.090	11	2.776	10	1.286	9
Сопот*	3.241	9	3.325	9	2.265	13	/	/
Барајево*	4.055	3	3.498	7	1.700	16	/	/
Савски венац	2.645	16	2.291	16	3.173	5	1.157	11
Земун	5.357	2	3.642	6	2.822	9	1.716	7
УКУПНО	3.565		3.278		2.902		2.017	

*ДЗ Врачар и ДЗ Обреновац обавља само превентивне прегледе радника, ДЗ Сопот и ДЗ Барајево немају службу за здравствену заштиту радника, а у ДЗ Младеновац је у формирању

**Редослед ДЗ од највећег ка најмањем броју остварених посета по лекару

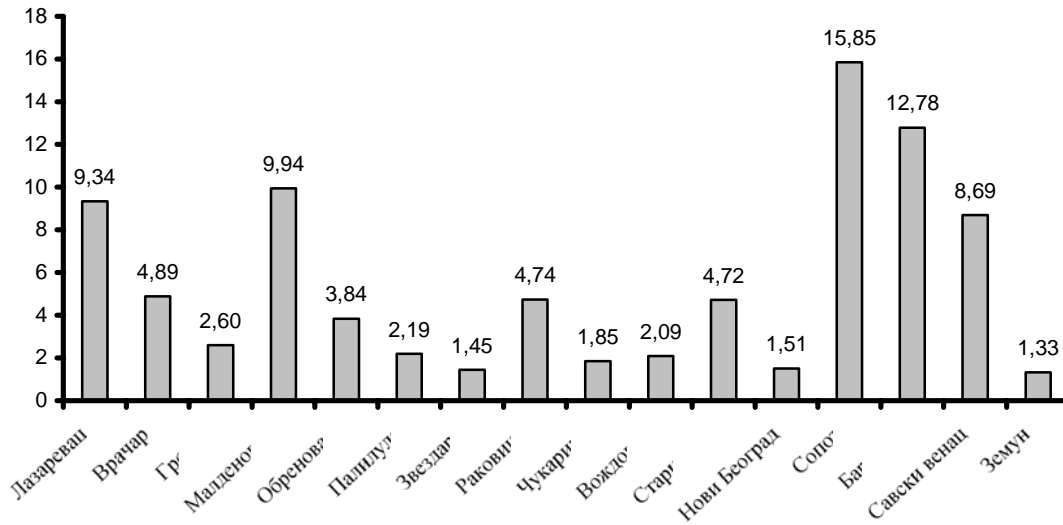
2. Просечан број рецепата по лекару на 100 посета

Просечан број рецепата по лекару на 100 посета израчунава се као број прописаних рецепата по лекару подељен са бројем куративних посета и помножен са 100.

На нивоу Града, највећи просечан број рецепата прописан је у служби за здравствену заштиту радника (16,57 рецепата по лекару на 100 посета), а најмањи у служби за здравствену заштиту деце (3,39). У служби за здравствену заштиту одраслих грађана било је 5,49, а у служби за здравствену заштиту жена 6,56 рецепата по лекару на 100 посета (Табела 2).

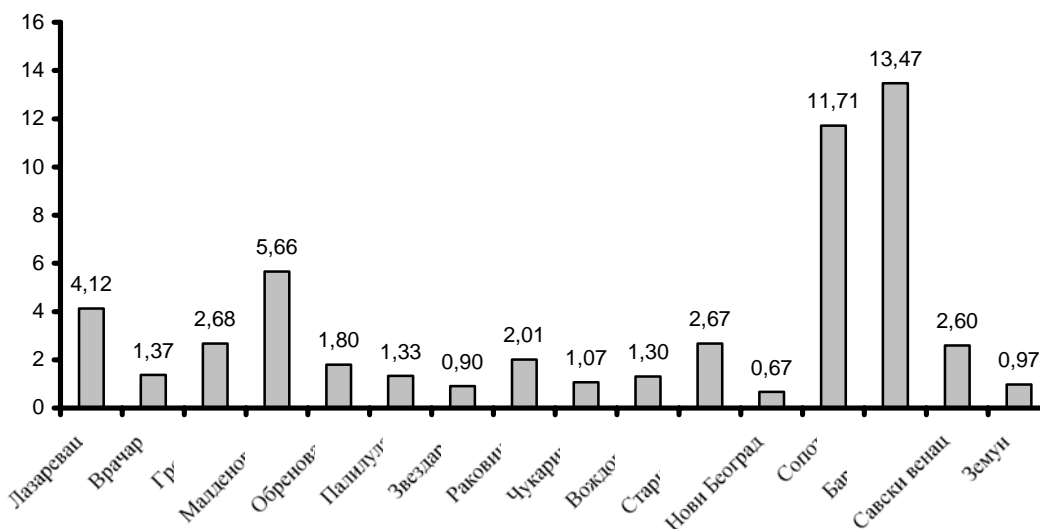
Најмањи просечан број рецепата у служби за здравствену заштиту одраслих грађана је у ДЗ Земун (1,33). Број испод просечног је у домовима здравља Звездара (1,45), Нови Београд (1,51) и Чукарица (1,85). У ДЗ Сопот забележен је највећи број рецепата (15,85). Број рецепата изнад просека је и у домовима здравља Барајево (12,78), Младеновац (9,94) и Лазаревац (9,34) (Графикон 5).

Графикон 5. Просечан број рецепата по лекару на 100 посета у служби за здравствену заштиту одраслих грађана



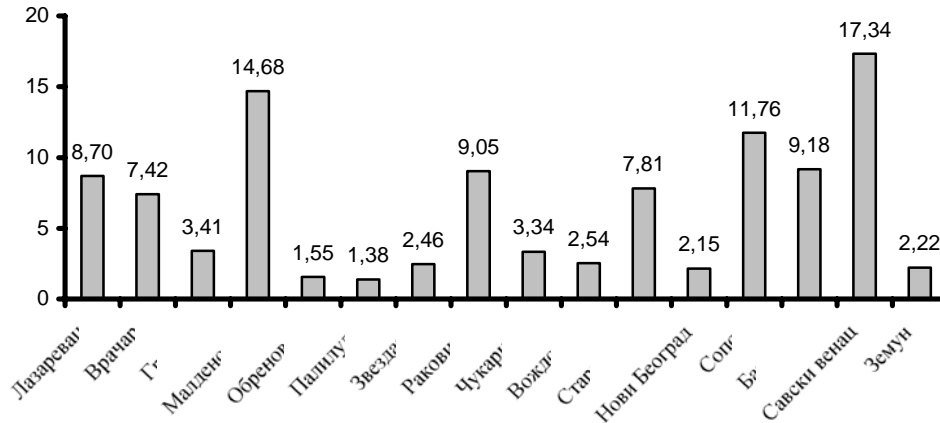
Најмањи просечан број рецепата у служби за здравствену заштиту деце предшколског и школског узраста је у ДЗ Нови Београд (0,67), а следе домови здравља Звездара (0,90), Земун (0,97) и Чукарица (1,07). Највише рецепата у овој служби је у ДЗ Барајево (13,47), а изнад просечног у домовима здравља Сопот (11,71), Младеновац (5,66) и Лазаревац (4,12) (Графикон 6).

Графикон 6. Просечан број рецепата по лекару на 100 посета у служби за здравствену заштиту предшколског и школског узраста деце



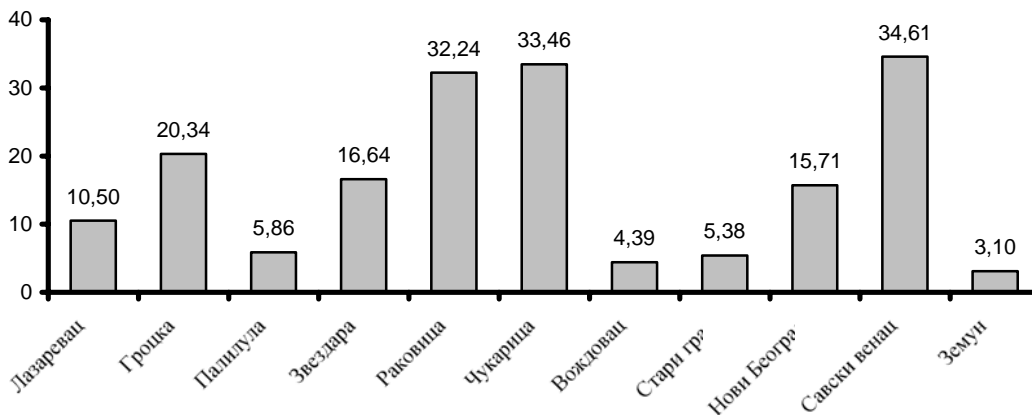
У служби за здравствену заштиту жена најмањи просечан број рецепата по лекару на 100 посета је у ДЗ Палилула (1,38), а испод просечног у домовима здравља Обреновац (1,55), Нови Београд (2,15) и Земун (2,22). Највећи број рецепата је у ДЗ Савски венац (17,34), а следе домови здравља Младеновац (14,68), Сопот (11,76) и Барајево (9,18) (Графикон 7).

Графикон 7. Просечан број рецепата по лекару на 100 посета у служби за здравствену заштиту жена



Најмањи број рецепата у служби за здравствену заштиту радника у делатности рада изабраног лекара био је у ДЗ Земун (3,10). Број рецепата испод просечног, био је и у ДЗ Вождовац (4,39), као и у домовима здравља Стари град (5,38) и Палилула (5,86). Велики број рецепата, преко 30, био је у ДЗ Савски венац (34,61), ДЗ Чукарица (33,46) и ДЗ Раковица (32,24). (Графикон 8)

Графикон 8. Просечан број рецепата по лекару на 100 посета у служби за здравствену заштиту радника



Табела 2. Просечан број рецепата по лекару на 100 посета у одговарајућим службама домова здравља

Дом здравља на општини	Број рецепата по лекару у службама за здравствену заштиту							
	одраслих грађана		деце предшколског и школског узраста		жена		радника	
	Просечан број	Ранг**	Просечан број	Ранг**	Просечан број	Ранг**	Просечан број	Ранг**
Лазаревац	9,34	4	4,12	4	8,70	6	10,50	7
Врачар*	4,89	6	1,37	10	7,42	8	/	/
Гроцка	2,60	10	2,68	5	3,41	9	20,34	4
Малденовац*	9,94	3	5,66	3	14,68	2	/	/
Обреновац*	3,84	9	1,80	9	1,55	15	/	/
Палилула	2,19	11	1,33	11	1,38	16	5,86	8
Звездара	1,45	15	0,90	15	2,46	12	16,64	5
Раковица	4,74	7	2,01	8	9,05	5	32,24	3
Чукарица	1,85	13	1,07	13	3,34	10	33,46	2
Вождовац	2,09	12	1,30	12	2,54	11	4,39	10
Стари град	4,72	8	2,67	6	7,81	7	5,38	9
Нови Београд	1,51	14	0,67	16	2,15	14	15,71	6
Сопот*	15,85	1	11,71	2	11,76	3	/	/
Барајево*	12,78	2	13,47	1	9,18	4	/	/
Савски венац	8,69	5	2,60	7	17,34	1	34,61	1
Земун	1,33	16	0,97	14	2,22	13	3,10	11
УКУПНО	5,49		3,39		6,56		16,57	

*ДЗ Врачар и ДЗ Обреновац обавља само превентивне прегледе радника, ДЗ Сопот и ДЗ Барајево немају службу за здравствену заштиту радника, а у ДЗ Младеновац је у формирању

**Редослед ДЗ од највећег ка најмањем броју рецепата по лекару на 100 посета

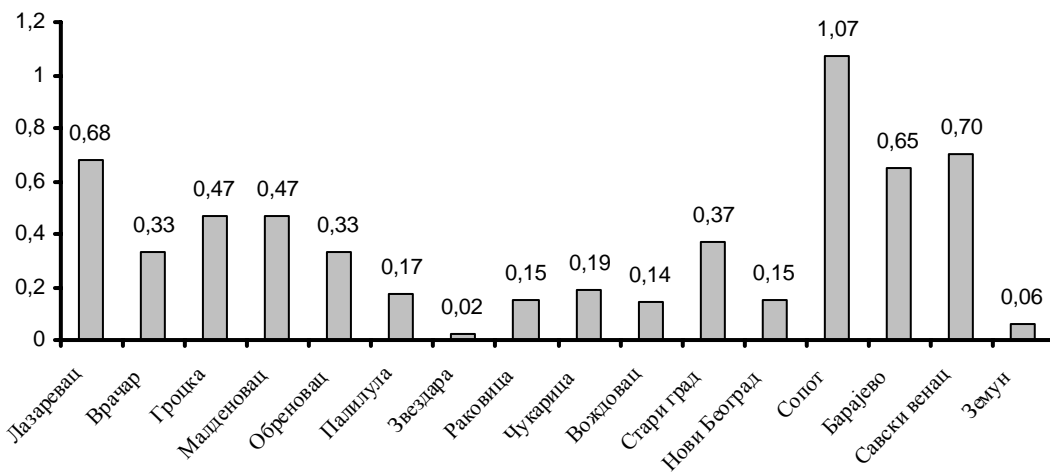
3. Просечан број упута за лабораторију по лекару на 100 посета

Просечан број упута за лабораторију по лекару на 100 посета израчунава се као број упута за лабораторију по лекару подељен са бројем куративних посета и помножен са 100.

На нивоу Града највећи просечан број упута за лабораторију на 100 посета остварен је у служби за здравствену заштиту жена (4,71), а најмањи у служби за здравствену заштиту одраслих (0,37). У служби за здравствену заштиту деце предшколског и школског узраста прописано је 1,01, а у служби медицине рада 1,44 упута за лабораторију на 100 посета (Табела 3).

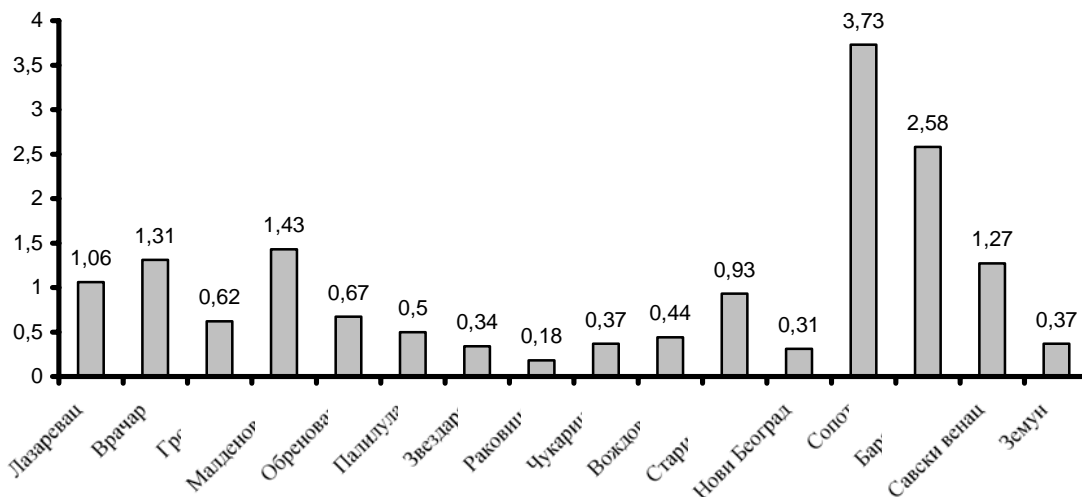
У служби за здравствену заштиту одраслих грађана у већини домова здравља број упута за лабораторију на 100 куративних прегледа био је испод просека, а најмањи у ДЗ Звездара (0,02 на 100 куративних посета). Највећи број упута издат је у ДЗ Сопот (1,07). (Графикон 9)

Графикон 9. Просечан број упута за лабораторију по лекару на 100 посета у служби за здравствену заштиту одраслих грађана



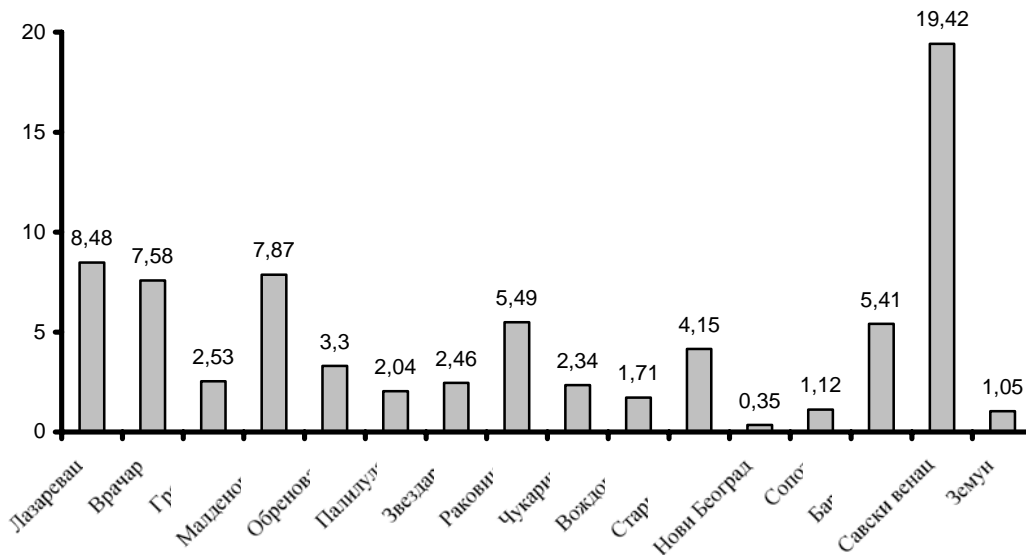
И у служби за здравствену заштиту деце предшколског и школског узраста у већини домова здравља издат је мањи број упута за лабораторију од градског просека. Најмање је упута издато у ДЗ Раковица (0,18), а највише у ДЗ Сопот (3,73). Изнад просека број упута за лабораторију био је и у следећим домовима здравља: Барајево (2,58), Младеновац (1,43) и Врачар (1,31). (Графикон 10)

Графикон 10. Просечан број упута за лабораторију по лекару на 100 посета у служби за здравствену заштиту деце предшколског и школског узраста



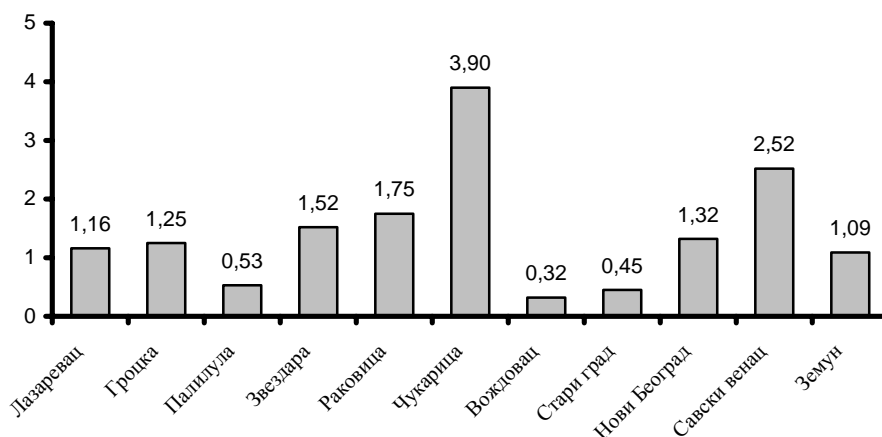
У служби за здравствену заштиту жена у више од половине домова здравља број рецепата је био испод просечног. Најмањи број упута за лабораторију прописан је у ДЗ Нови Београд (0,35), а знатно испод просека и у ДЗ Земун (1,05) и ДЗ Сопот (1,12). Највише прописаних упута било је у ДЗ Савски венац (19,42). (Графикон 11)

Графикон 11. Просечан број упута за лабораторију по лекару на 100 посета у служби за здравствену заштиту жена



У служби за здравствену заштиту радника у највећем броју домова здравља број упута за лабораторију био је испод градског просека, а најмање у ДЗ Вождовац (0,32). Мање од једног упута на 100 куративних посета било је и у ДЗ Стари град (0,45) и ДЗ Палилула (0,53). Највише упута за лабораторију у овој служби прописано је у ДЗ Чукарица (3,90). (Графикон 12)

Графикон 12. Просечан број упута за лабораторију по лекару на 100 посета у служби за здравствену заштиту радника



Табела 3. Просечан број упута за лабораторију по лекару на 100 посета у одговарајућим службама домова здравља

Дом здравља на општини	Број упута за лабораторију по лекару у службама за здравствену заштиту							
	одраслих грађана		деце предшколског и школског узраста		жена		радника	
	Просечан број	Ранг**	Просечан број	Ранг**	Просечан број	Ранг**	Просечан број	Ранг**
Лазаревац	0,68	3	1,06	6	8,48	2	1,16	7
Врачар*	0,33	8	1,31	4	7,58	4	/	/
Гроцка	0,47	6	0,62	9	2,53	9	1,25	4
Малденовац*	0,47	5	1,43	3	7,87	3	/	/
Обреновац*	0,33	9	0,67	8	3,30	8	/	/
Палилула	0,17	11	0,50	10	2,04	12	0,53	8
Звездара	0,02	16	0,34	14	2,46	10	1,52	5
Раковица	0,15	13	0,18	16	5,49	5	1,75	3
Чукарица	0,19	10	0,37	12	2,34	11	3,90	2
Вождовац	0,14	14	0,44	11	1,71	13	0,32	10
Стари град	0,37	7	0,93	7	4,15	7	0,45	9
Нови Београд	0,15	12	0,31	15	0,35	16	1,32	6
Сопот*	1,07	1	3,73	1	1,12	14	/	/
Барајево*	0,65	4	2,58	2	5,41	6	/	/
Савски венац	0,70	2	1,27	5	19,42	1	2,52	1
Земун	0,06	15	0,37	13	1,05	15	1,09	11
УКУПНО	0,37		1,01		4,71		1,44	

*ДЗ Врачар и ДЗ Обреновац обавља само превентивне прегледе радника, ДЗ Сопот и ДЗ Барајево немају службу за здравствену заштиту радника, а у ДЗ Младеновац је у формирању

**Редослед ДЗ од највећег ка најмањем броју упута за лабораторију по лекару на 100 посета

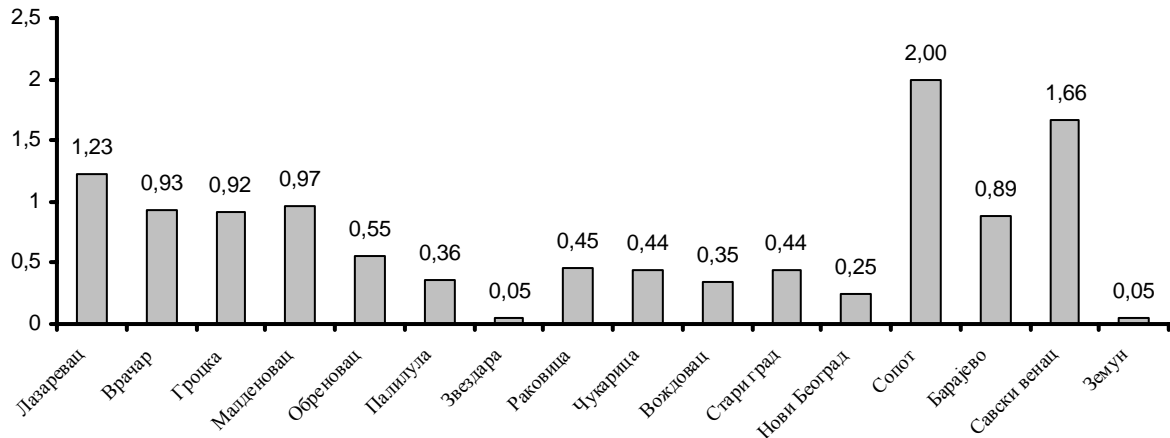
4. Просечан број упута за специјалистичко-консултативне прегледе по лекару на 100 посета

Просечан број упута за специјалистичко-консултативне прегледе по лекару на 100 посета израчунава се као број издатих упута по лекару подељен са бројем куративних посета и помножен са 100.

На нивоу Града највећи просечан број упута за специјалистичко-консултативне прегледе остварен је у служби за здравствену заштиту жена (4,54), а најмањи у служби за здравствену заштиту одраслих (0,72 упута по лекару). У служби за здравствену заштиту деце прописано је 1,02, а у служби медицине рада 4,14 упута по лекару на 100 посета. (Табела 4).

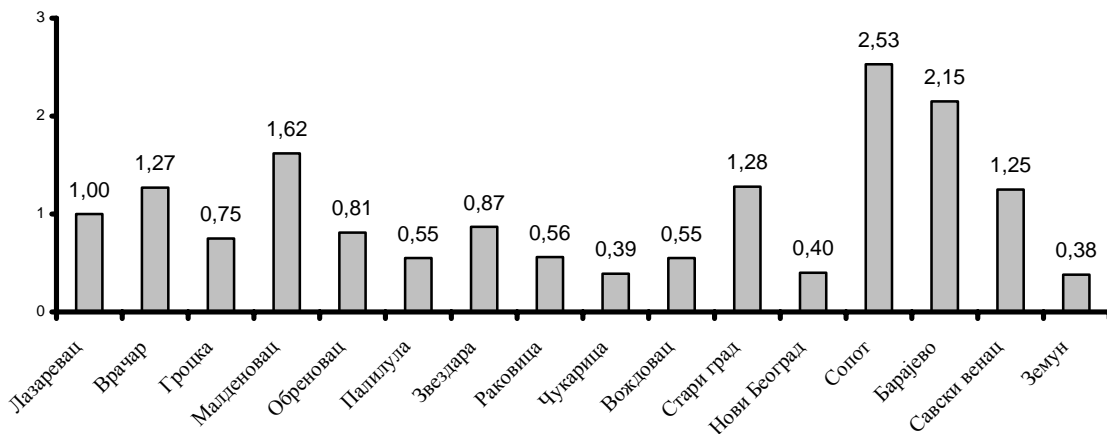
У служби за здравствену заштиту одраслих грађана београдских домова здравља број упута за специјалистичко-консултативне прегледе је био у већини домова здравља испод просека, а најмање издатих упута било је у домовима здравља Звездара и Земун (0,05). Највише издатих упута у овој служби било је у ДЗ Сопот (2,00), више од једног упута на 100 посета било је и у ДЗ Савски венац (1,66) и ДЗ Лазаревац (1,23), (Графикон 13).

Графикон 13. Просечан број упута за специјалистичко-консултативне прегледе по лекару на 100 посета у служби за здравствену заштиту одраслих грађана



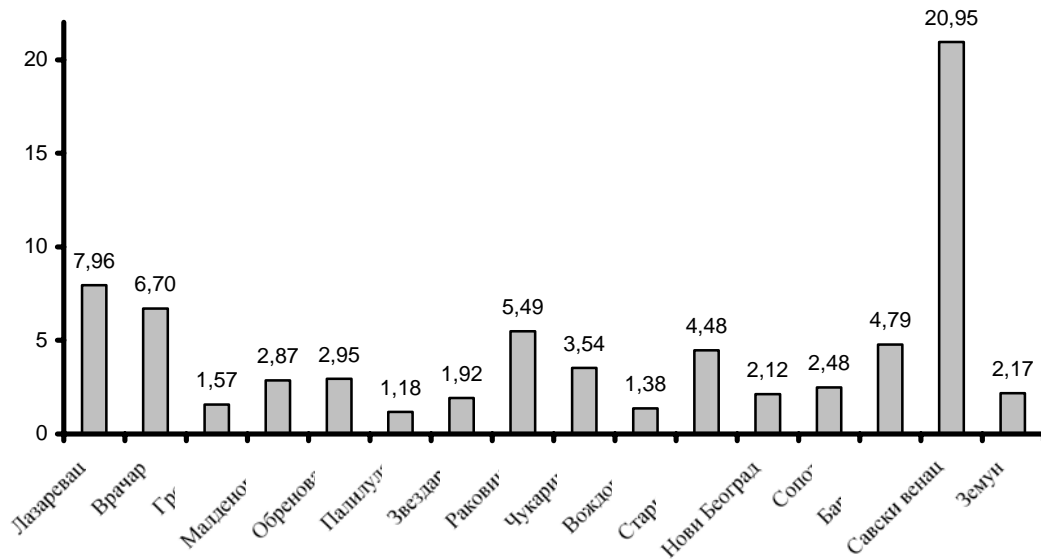
У служби за здравствену заштиту деце предшколског и школског узраста најмање прописаних упута за специјалистичко-консултативне прегледе по лекару било је у ДЗ Земун (0,38). У већини домова здравља број издатих упута био је мањи од једног на 100 посета лекару. Највише издатих упута у овој служби било је у ДЗ Сопот (2,53), а двоструко више од градског просека у ДЗ Барајево (2,15). (Графикон 14)

Графикон 14. Просечан број упута за специјалистичко-консултативне прегледе по лекару на 100 посета у служби за здравствену заштиту деце школског и предшколског узраста



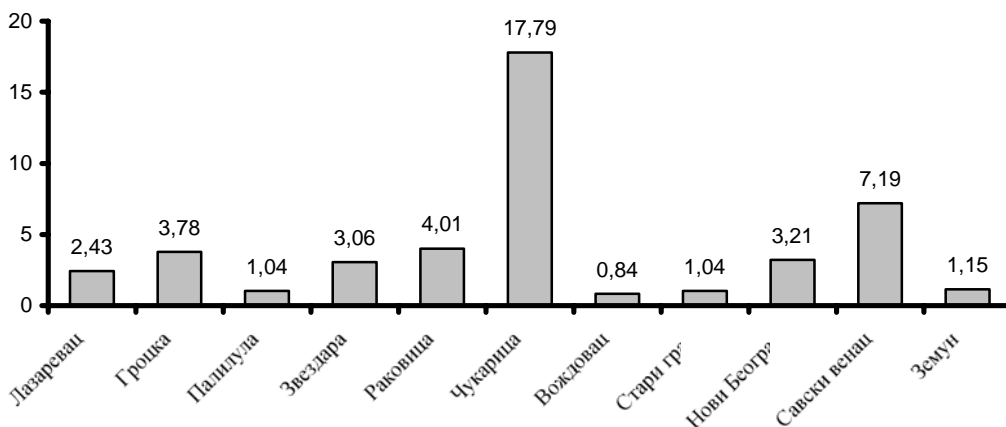
У поређењу са другим службама, у **служби за здравствену заштиту жена** је највећи просечан број упута за специјалистичко-консултативне прегледе по лекару на 100 посета (4,54). У овој служби највећи број упута је издат у ДЗ Савски венац (20,95), што је четири пута више од просека (Табела 4). Најмањи број издатих упута био је у ДЗ Палилула (1,18). (Графикон 15)

Графикон 15. Просечан број упута за специјалистичко-консултативне прегледе по лекару на 100 посета у служби за здравствену заштиту жена



У **служби за здравствену заштиту радника**, далеко изнад просечног, број упута за специјалистичко-консултативне прегледе био је у ДЗ Чукарица (17,79). Такође, изнад просека, овај број је био и у ДЗ Савски венац (7,19). У осталим домовима здравља издато је мање од просечног броја упута (Табела 4), а најмање у ДЗ Вождовац (0,84). (Графикон 16)

Графикон 16. Просечан број упута за специјалистичко-консултативне прегледе у служби за здравствену заштиту радника



Табела 4. Просечан број упута за специјалистичко-консултативне прегледе по лекару на 100 посета у одговарајућим службама домова здравља

Дом здравља на општини	Број упута за специјалистичко-консултативне прегледе по лекару у службама за здравствену заштиту							
	одраслих грађана		деце предшколског и школског узраста		жена		радника	
	Просечан број	Ранг**	Просечан број	Ранг**	Просечан број	Ранг**	Просечан број	Ранг**
Лазаревац	1,23	3	1,00	7	7,96	2	2,43	7
Врачар*	0,93	5	1,27	5	6,70	3	/	/
Гроцка	0,92	6	0,75	10	1,57	14	3,78	4
Малденовац*	0,97	4	1,62	3	2,87	9	/	/
Обреновац*	0,55	8	0,81	9	2,95	8	/	/
Палилула	0,36	12	0,55	12	1,18	16	1,04	9
Звездара	0,05	16	0,87	8	1,92	13	3,06	6
Раковица	0,45	9	0,56	11	5,49	4	4,01	3
Чукарица	0,44	10	0,39	15	3,54	7	17,79	1
Вождовац	0,35	13	0,55	13	1,38	15	0,84	11
Стари град	0,44	11	1,28	4	4,48	6	1,04	10
Нови Београд	0,25	14	0,40	14	2,12	12	3,21	5
Сопот*	2,00	1	2,53	1	2,48	10	/	/
Барајево*	0,89	7	2,15	2	4,79	5	/	/
Савски венац	1,66	2	1,25	6	20,95	1	7,19	2
Земун	0,05	15	0,38	16	2,17	11	1,15	8
УКУПНО	0,72		1,02		4,54		4,14	

*ДЗ Врачар и ДЗ Обреновац обавља само превентивне прегледе радника, ДЗ Сопот и ДЗ Барајево немају службу за здравствену заштиту радника, а у ДЗ Младеновац је у формирању

**Редослед ДЗ од највећег ка најмањем броју упута за специјалистичко-консултативне прегледе по лекару на 100 посета

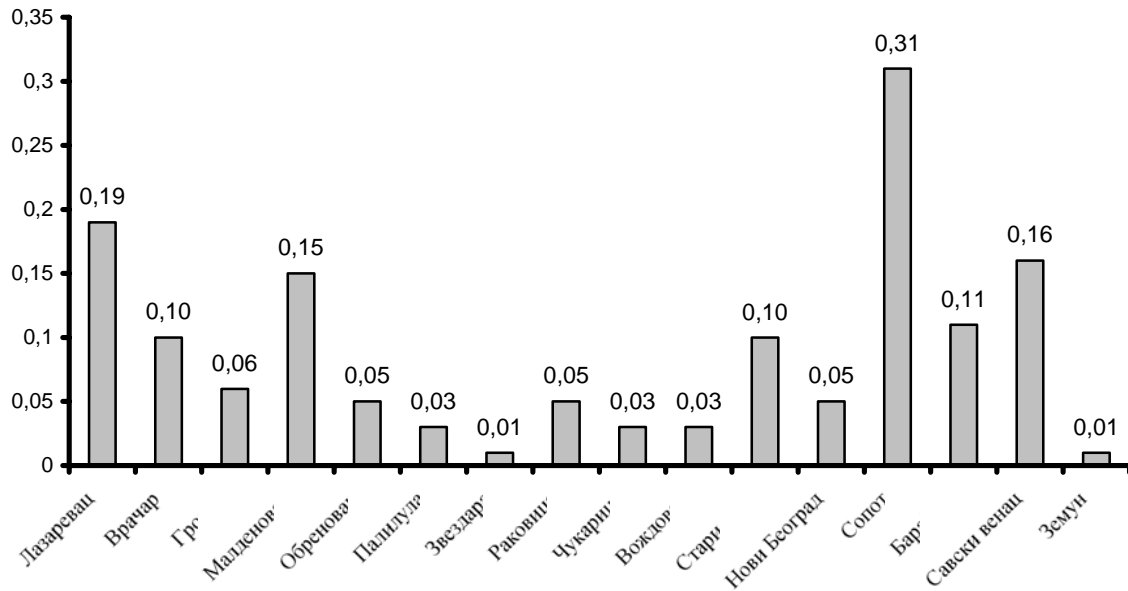
5. Просечан број упута за рендген по лекару на 100 посета

Просечан број упута за рендген по лекару на 100 посета израчунава се као број издатих упута по лекару подељен са бројем куративних посета и помножен са 100.

На нивоу Града највећи просечан број упута за рендген прописан је у служби за здравствену заштиту радника (0,36), а најмањи у служби за здравствену заштиту деце предшколског и школског узраст (0,03 упута по лекару). У служби за здравствену заштиту одраслих прописано је 0,09, а у служби за здравствену заштиту жена 0,14 упута (Табела 5).

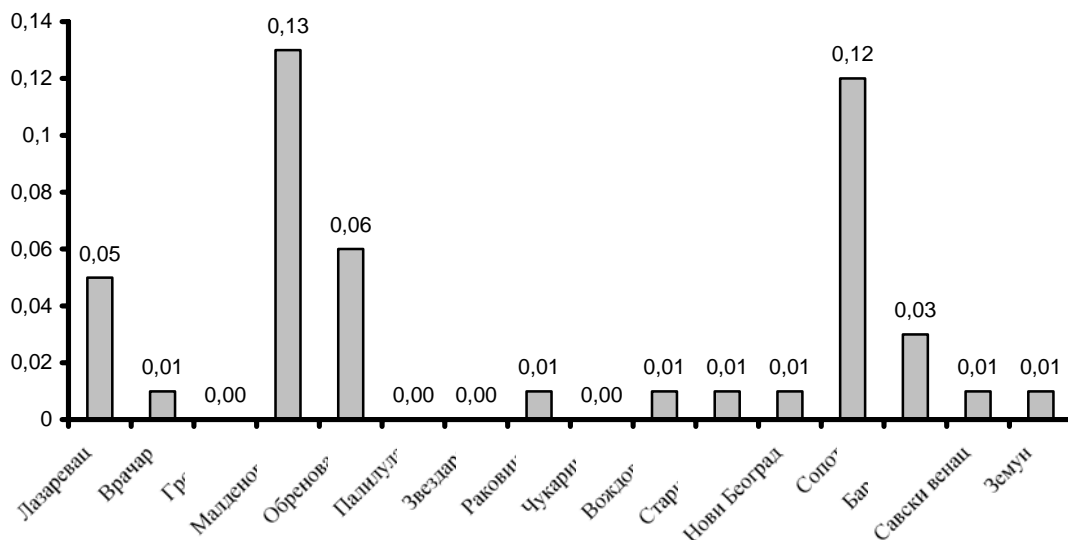
У служби за здравствену заштиту одраслих грађана, издато је мање од једног упута за рендген на 100 куративних посета лекару. Најмањи број издатих упута био је у домовима здравља Звездара и Земун (0,01), а највећи у ДЗ Сопот (0,31). (Графикон 17)

Графикон 17. Просечан број упута за рендген по лекару на 100 посета у служби за здравствену заштиту одраслих грађана



У служби за здравствену заштиту деце предшколског и школског узраста чак у четири дома здравља није издат ни један упут за рендген на 100 куративних посета, а то су: ДЗ Гроцка, ДЗ Палилула, ДЗ Звездара и ДЗ Чукарица. Највише упута за рендген издато је у ДЗ Младеновац (0,13). (Графикон 18)

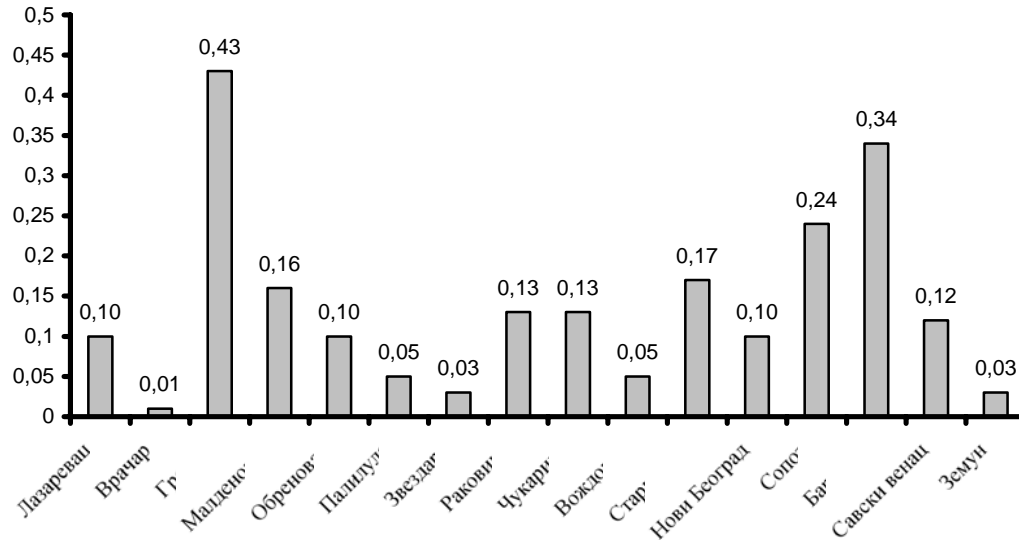
Графикон 18. Просечан број упута за рендген по лекару на 100 посета у служби за здравствену заштиту деце предшколског и школског узраста



У служби за здравствену заштиту жена такође је био мали број издатих упута за рендген. Најмање издатих упута на 100 куративних посета било је у ДЗ Врачар (0,01). Мање од 0,1 упута на 100 посета било је и у домовима здравља

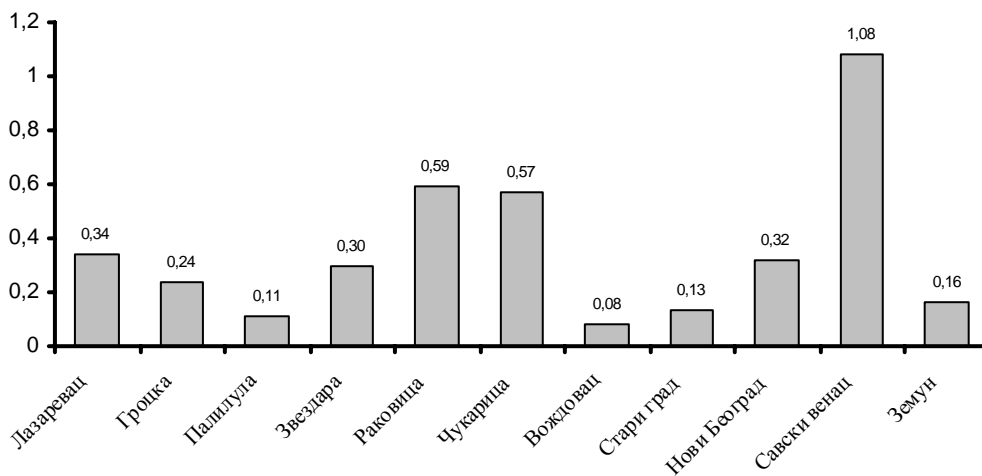
Палилула, Звездара, Вождовац и Земун. Највише упута издато је у ДЗ Гроцка (0,43). (Графикон 19)

Графикон 19. Просечан број упута за рендген по лекару на 100 посета у служби за здравствену заштиту жена



У служби за здравствену заштиту радника издат је највећи просечан број упута за рендген. Највише је издато упута у ДЗ Савски венац (1,08), а најмање у ДЗ Вождовац (0,08). (Графикон 20)

Графикон 20. Просечан број упута за рентген по лекару на 100 посета у служби за здравствену заштиту радника



Табела 5. Просечан број упута за рендген по лекару на 100 посета у одговарајућим службама домова здравља

Дом здравља на општини	Број упута за рендген по лекару у службама за здравствену заштиту							
	одраслих грађана		деце предшколског и школског узраста		жена		радника	
	Просечан број	Ранг**	Просечан број	Ранг**	Просечан број	Ранг**	Просечан број	Ранг**
Лазаревац	0,19	2	0,05	4	0,10	11	0,34	4
Врачар*	0,10	6	0,01	10	0,01	16	/	/
Гроцка	0,06	8	0,00	13	0,43	1	0,24	7
Малденовац*	0,15	4	0,13	1	0,16	5	/	/
Обреновац*	0,05	9	0,06	3	0,10	9	/	/
Палилула	0,03	12	0,00	14	0,05	12	0,11	10
Звездара	0,01	16	0,00	16	0,03	15	0,30	6
Раковица	0,05	11	0,01	7	0,13	6	0,59	2
Чукарица	0,03	14	0,00	15	0,13	7	0,57	3
Вождовац	0,03	13	0,01	9	0,05	13	0,08	11
Стари град	0,10	7	0,01	12	0,17	4	0,13	9
Нови Београд	0,05	10	0,01	6	0,10	10	0,32	5
Сопот*	0,31	1	0,12	2	0,24	3	/	/
Барајево*	0,11	5	0,03	5	0,34	2	/	/
Савски венац	0,16	3	0,01	8	0,12	8	1,08	1
Земун	0,01	15	0,01	11	0,03	14	0,16	8
УКУПНО	0,09		0,03		0,14		0,36	

*ДЗ Врачар и ДЗ Обреновац обавља само превентивне прегледе радника, ДЗ Сопот и ДЗ Барајево немају службу за здравствену заштиту радника, а у ДЗ Младеновац је у формирању

**Редослед ДЗ од највећег ка најмањем броју упута за рендген по лекару на 100 посета

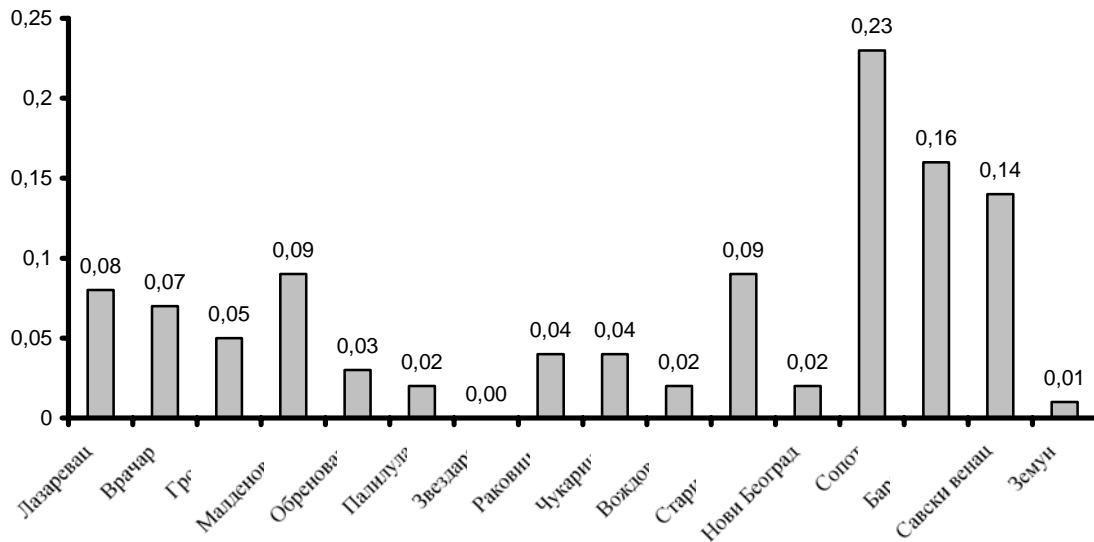
6. Просечан број упута за ултразвук по лекару на 100 посета

Просечан број упута за ултразвук по лекару на 100 посета израчунава се као број издатих упута по лекару подељен са бројем куративних посета и помножен са 100.

На нивоу Града највећи просечан број упута за ултразвук по лекару на 100 посета издат је у служби за здравствену заштиту жена (3,34), а најмањи у службама за здравствену заштиту одраслих и деце - просечно по 0,07 упута по лекару на 100 посета. У служби за здравствену заштиту радника издато је 0,28 упута по лекару на 100 посета (Табела 6).

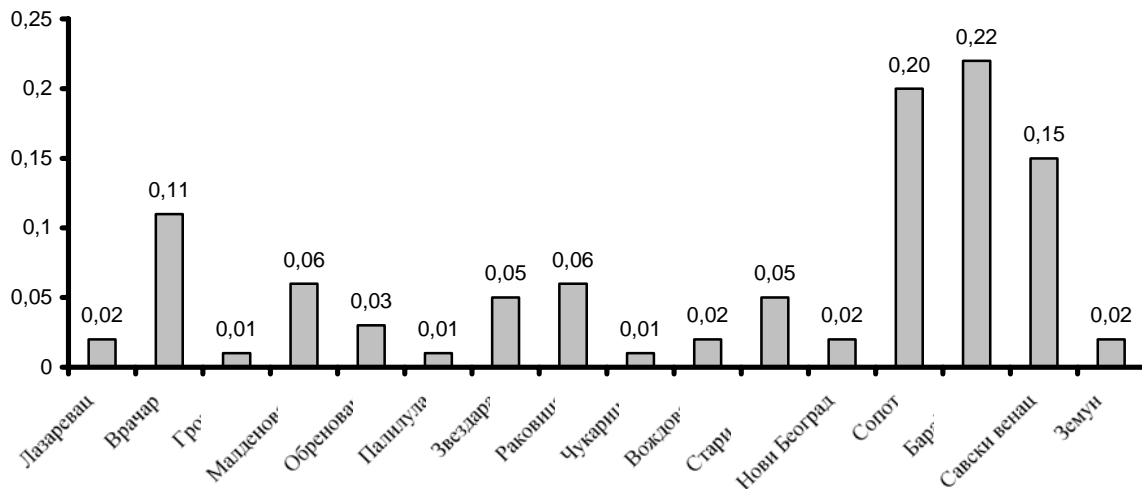
У служби за здравствену заштиту одраслих грађана у већини домова здравља издат је мањи просечан број упута за ултразвук по лекару од градског просека. У ДЗ Звездара није био издат ни један упут, а у ДЗ Земун 0,01 упут. Највише издатих упута било је у ДЗ Сопот (0,23). (Графикон 21)

Графикон 21. Просечан број упута за ултразвук по лекару на 100 посета у служби за здравствену заштиту одраслих грађана



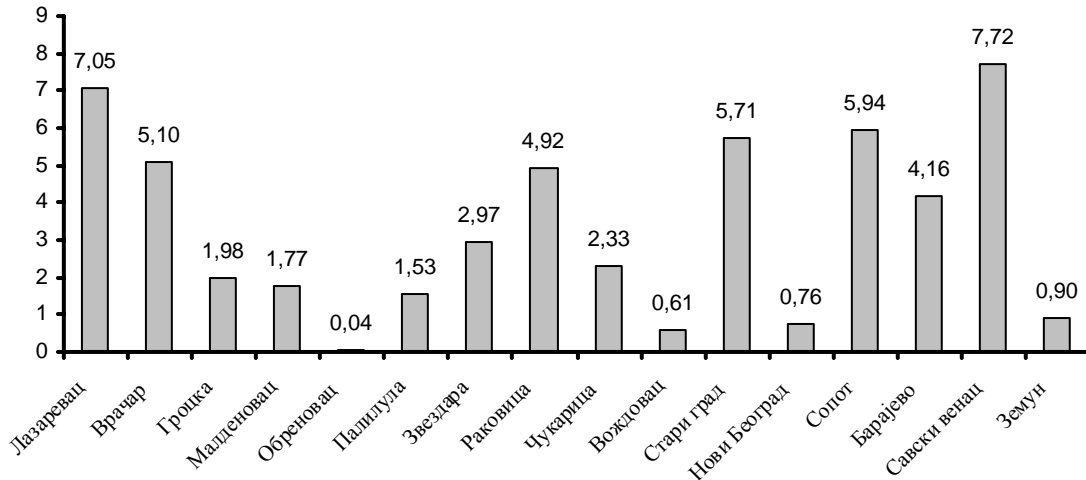
У служби за здравствену заштиту деце предшколског и школског узраста у већини домова здравља издат је мањи број упута за ултразвук од просечног. Највећи просечан број издатих упута је био у ДЗ Барајево (0,22), а најмањи у домовима здравља Гроцка, Палилула и Чукарица - по 0,01 упут по лекару на 100 посета. (Графикон 22).

Графикон 22. Просечан број упута за ултразвук по лекару на 100 посета у служби за здравствену заштиту деце предшколског и школског узраста



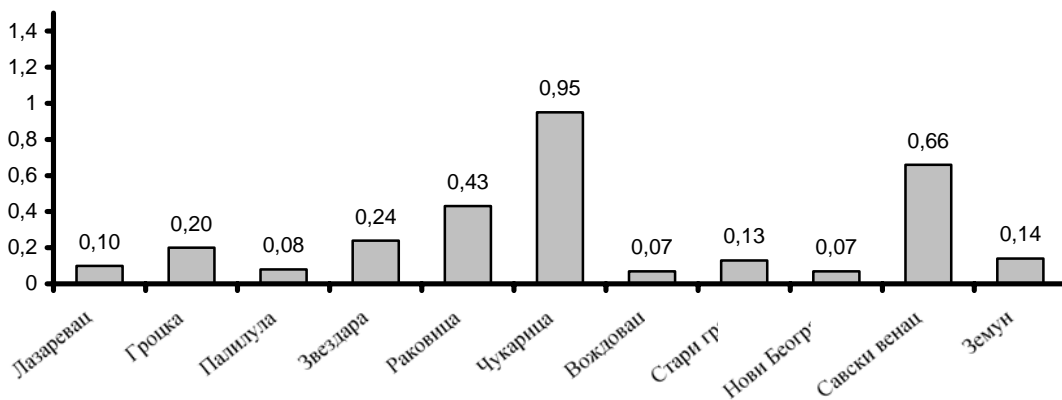
У служби за здравствену заштиту жена био је највећи просечан број упута за ултразвук по лекару на 100 посета, што се и очекивало због неопходности ове дијагностичке процедуре у праћењу тока трудноће, као и за контролу здравља жена ван трудноће. Међу домовима здравља највећи број упута за ултразвук био је у ДЗ Савски венац (7,72), следе ДЗ Лазаревац (7,05) и ДЗ Сопот (5,94). Најмање издатих упута по лекару на 100 посета било је у ДЗ Обреновац (0,04), (Графикон 23).

Графикон 23. Просечан број упута за ултразвук по лекару на 100 посета у служби за здравствену заштиту жена



У служби за здравствену заштиту радника у три дома здравља просечан број упута за ултразвук био је већи од градског просека, и то у ДЗ Чукарица са највећим бројем издатих упута (0,95), ДЗ Савски венац (0,66) и ДЗ Раковица (0,43). Најмање упута за ултразвук било је у ДЗ Вождовац (0,07), (Графикон 24).

Графикон 24. Просечан број упута за ултразвук у служби за здравствену заштиту радника



Табела 6. Просечан број упута за ултразвук по лекару на 100 посета у одговарајућим службама домова здравља

Дом здравља на општини	Број упута за ултразвук по лекару у службама за здравствену заштиту:							
	одраслих грађана		деце предшколског и школског узраста		жена		радника	
	Просечан број	Ранг**	Просечан број	Ранг**	Просечан број	Ранг**	Просечан број	Ранг**
Лазаревац	0,08	6	0,02	11	7,05	2	0,10	8
Врачар*	0,07	7	0,11	4	5,10	5	/	/
Гроцка	0,05	8	0,01	16	1,98	10	0,20	5
Малденовац*	0,09	4	0,06	5	1,77	11	/	/
Обреновац*	0,03	11	0,03	9	0,04	16	/	/
Палилула	0,02	12	0,01	15	1,53	12	0,08	9
Звездара	0,00	16	0,05	8	2,97	8	0,24	4
Раковица	0,04	10	0,06	6	4,92	6	0,43	3
Чукарица	0,04	9	0,01	14	2,33	9	0,95	1
Вождовац	0,02	14	0,02	10	0,61	15	0,07	11
Стари град	0,09	5	0,05	7	5,71	4	0,13	7
Нови Београд	0,02	13	0,02	12	0,76	14	0,07	10
Сопот*	0,23	1	0,20	2	5,94	3	/	/
Барајево*	0,16	2	0,22	1	4,16	7	/	/
Савски венац	0,14	3	0,15	3	7,72	1	0,66	2
Земун	0,01	15	0,02	13	0,90	13	0,14	6
УКУПНО	0,07		0,07		3,34		0,28	

*ДЗ Врачар и ДЗ Обреновац обавља само превентивне прегледе радника, ДЗ Сопот и ДЗ Барајево немају службу за здравствену заштиту радника, а у ДЗ Младеновац је у формирању

**Редослед ДЗ од највећег ка најмањем броју упута за ултразвук по лекару на 100 посета

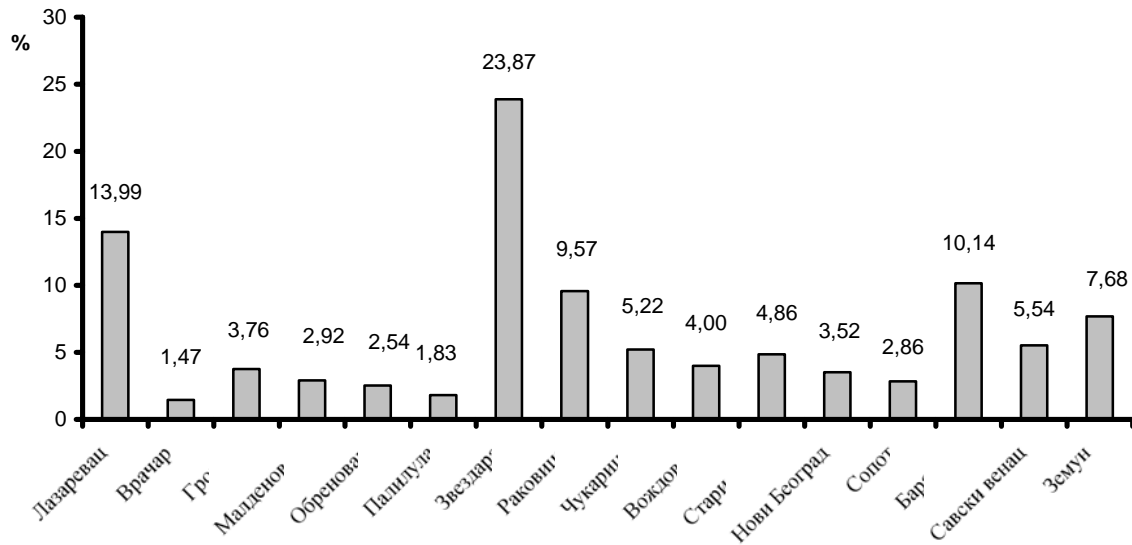
7. Процент превентивних посета у укупном броју посета лекару

Процент превентивних посета у укупном броју посета лекару израчунава се као број превентивних посета код лекара подељен са укупним бројем посета и помножен са 100.

На нивоу Града највећи проценат превентивних прегледа остварен је у служби за здравствену заштиту жена - 192.835 или 50,17% од укупног броја посета, а најмањи у служби за здравствену одраслих грађана (181.497 превентивних посета или 6,48% од укупног броја посета). У служби за здравствену заштиту радника остварено је 16.265 превентивних посета (7,47%), а у служби за здравствену заштиту предшколске и школске деце 252.525 превентивних посета или 22,15% од укупног броја посета (Табела 7).

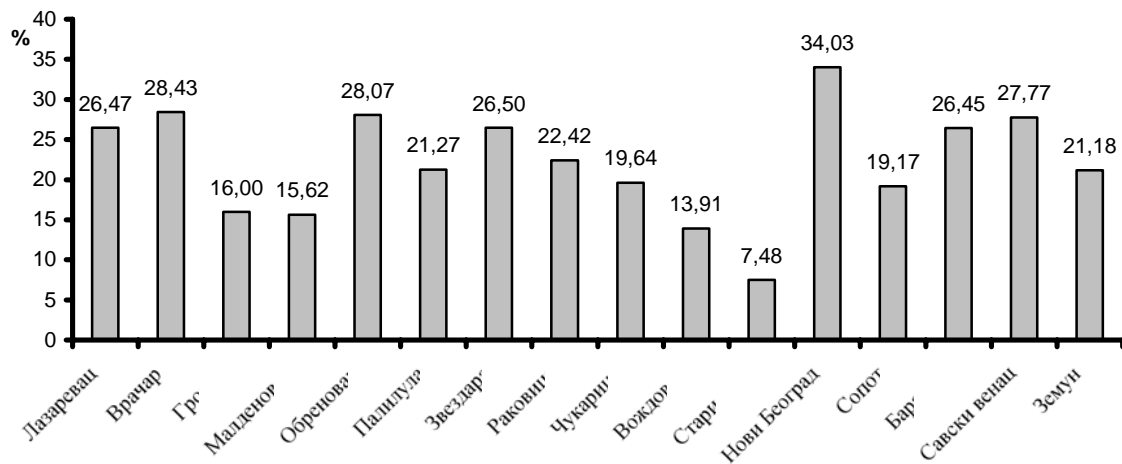
У служби за здравствену заштиту одраслих грађана у већини домова здравља удео превентивних посета у укупном броју посета лекару мањи је од градског просека. Најмање превентивних прегледа обављено је у ДЗ Врачар (1,47%). Највише превентивних посета остварено је у ДЗ Звездара (23,87%), а следе домови здравља Лазаревац (13,99%) и Барајево (10,14%), (Графикон 25).

Графикон 25. Процент превентивних посета у укупном броју посета лекару у служби за здравствену заштиту одраслих грађана



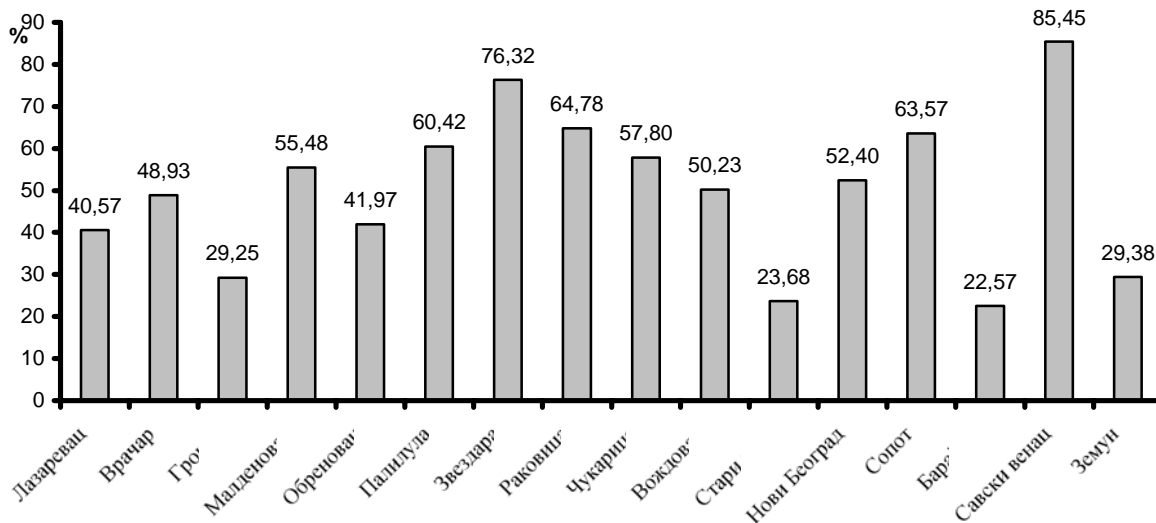
У служби за здравствену заштиту деце предшколског и школског узраста удео превентивних посета је виши од градског просека у половини домова здравља и кретао се у распону од 20-30%. Највећи удео превентивних посета био је у ДЗ Нови Београд (34,03%), а најмањи у ДЗ Стари град (7,48%). (Графикон 26)

Графикон 26. Процент превентивних посета у укупном броју посета лекару у служби за здравствену заштиту деце



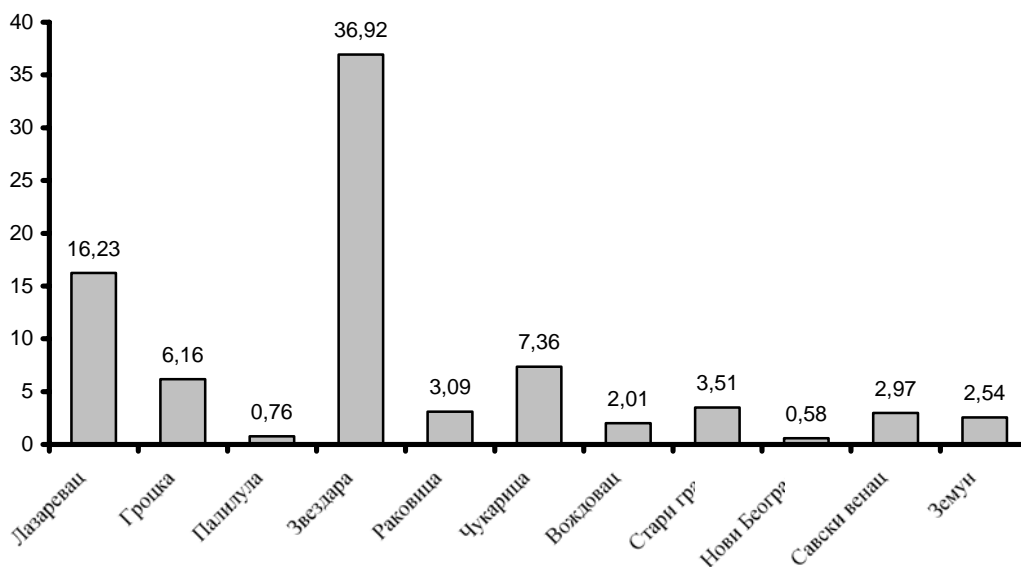
У служби за здравствену заштиту жена у односу на друге службе на нивоу града било је највише превентивних посета и у већини домова здравља изнад градског просека. Највише превентивних посета било је у ДЗ Савски венац (85,45%), а најмање у ДЗ Барајево (22,57%), (Графикон 27).

Графикон 27. Процент превентивних посета у укупном броју посета лекару у служби за здравствену заштиту жена



У служби за здравствену заштиту радника удео превентивних посета се кретао у распону од 0,5-40%, а највећи је био у ДЗ Звездара (36,92%). Најмање превентивних посета обављено је у ДЗ Нови Београд (0,58%) као и у ДЗ Палилула (0,76%), (Графикон 28).

Графикон 28. Процент превентивних посета у укупном броју посета лекару у служби за здравствену заштиту радника



Табела 7. Процент превентивних посета у укупном броју посета лекару у одговарајућим службама домова здравља

Дом здравља на општини	Процент превентивних посета у укупном броју посета лекару у службама за здравствену заштиту							
	одраслих грађана		деце предшколског и школског узраста		жена		радника	
	%	Ранг**	%	Ранг**	%	Ранг**	%	Ранг**
Лазаревац	13,99	2	26,47	6	40,57	12	16,23	2
Врачар*	1,47	16	28,43	2	48,93	10	/	/
Гроцка	3,76	10	16,00	13	29,25	14	6,16	4
Малденовац*	2,92	12	15,62	14	55,48	7	/	/
Обреновац*	2,54	14	28,07	3	41,97	11	/	/
Палилула	1,83	15	21,27	9	60,42	5	0,76	10
Звездара	23,87	1	26,50	5	76,32	2	36,92	1
Раковица	9,57	4	22,42	8	64,78	3	3,09	6
Чукарица	5,22	7	19,64	11	57,80	6	7,36	3
Вождовац	4,00	9	13,91	15	50,23	9	2,01	9
Стари град	4,86	8	7,48	16	23,68	15	3,51	5
Нови Београд	3,52	11	34,03	1	52,40	8	0,58	11
Сопот*	2,86	13	19,17	12	63,57	4	/	/
Барајево*	10,14	3	26,45	7	22,57	16	/	/
Савски венац	5,54	6	27,77	4	85,45	1	2,97	7
Земун	7,68	5	21,18	10	29,38	13	2,54	8
УКУПНО	6,48		22,15		50,17		7,47	

*ДЗ Врачар и ДЗ Обреновац обавља само превентивне прегледе радника, ДЗ Сопот и ДЗ Барајево немају службу за здравствену заштиту радника, а у ДЗ Младеновац је у формирању

**Редослед ДЗ од највећег ка најмањем проценату превентивних посета у укупном броју посета лекару

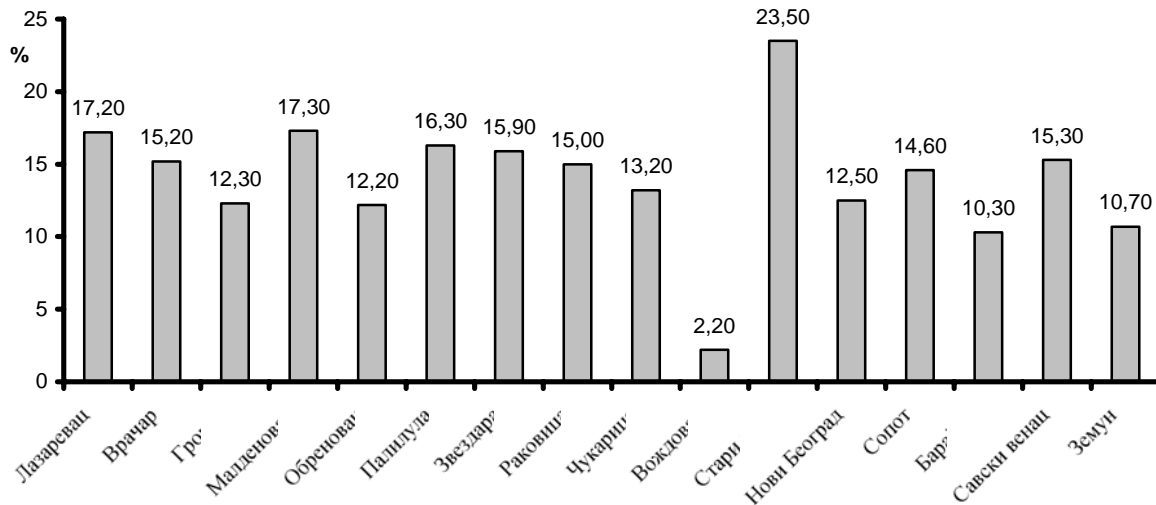
8. Обухват вакцинацијом против грипа особа старијих од 65 година

Обухват вакцинацијом против грипа особа старијих од 65 година израчунава се као број вакцинисаних особа старијих од 65 година подељен са бројем особа старијих од 65 година на територији коју покрива дом здравља и помножен са 100.

Према добијеним извештајима у Београду живи око 256.000 особа старијих од 65 година, а највише на општини Нови Београд, око 38.000.

На територији Града вакцинисано је 14% особа старијих од 65 година. У највећем броју домова здравља обухват се кретао у распону од 10-17%, а највећи је био у ДЗ Стари град (23,5%). Најмање вакцинисаних лица преко 65 година старости било је у ДЗ Вождовац (2,2%), (Графикон 29).

Графикон 29. Обухват вакцинацијом против грипа особа старијих од 65 година



Б. ЗАВОДИ БЕЗ СТАЦИОНАРА

У области рада изабраног лекара у заводима који обављају делатност на примарном нивоу било је могуће пратити рад изабраног лекара у Заводу за здравствену заштиту радника Министарства Унутрашњих послова (333 радника МУП-а), Заводу за здравствену заштиту радника „Железнице Србије“ (333 радника ЖС) и Заводу за здравствену заштиту студената (333 студената).

У служби за здравствену заштиту одраслих грађана 333 радника МУП-а и 333 радника ЖС радило је укупно 103 изабраних лекара (видети Табеларни приказ), а укупан број посета износио је 226.145 или 2.599,37 по лекару (333 студената није доставио укупан број посета због тога што изабрани лекар ове службе у овој установи не ради превентивне прегледе). Просечан број посета по лекару био је већи у 333 радника МУП-а (3.081 посета по лекару), него у 333 радника ЖС (2.507).

Укупно је било прописано 405.804 рецепата. Највише прописаних рецепата по лекару на 100 куративних посета било је у 333 радника МУП-а (9,57), а најмање у 333 студената (1,98).

Од укупно издатих упута за лабораторију (40.949), највише их је по лекару на 100 куративних посета било у 333 студената (1,60), а најмање у 333 радника ЖС (0,19).

Укупан број упута за рендген износио је 6.245. На 100 куративних посета, по лекару највише их је било у 333 радника МУП-а (0,21), а најмање у 333 радника ЖС (0,04).

Број упута за ултразвучни преглед износио је 6.459. Највише их је по лекару на 100 посета било у 333 радника МУП-а (0,25), а најмање у 333 радника ЖС (0,04).

Укупно је било издато 81.419 упута за специјалистичко-консултативне прегледе. Највише у 333 радника МУП-а (3,01), а најмање у 333 радника ЖС (0,40 по лекару на 100 куративних посета).

Процент превентивних посета у укупном броју посета био је већи у 333 радника МУП-а (1,83%), него у 333 радника ЖС (1,59%).

У 333 радника ЖС и 333 радника МУП-а здравствену заштиту остварује око 18.000 лица старијих од 65 година. Обухват вакцинацијом против грипа био је већи у 333 радника ЖС (43,43%), него у 333 радника МУП-а (5,93%).

Служба за здравствену заштиту деце школског узраста организована је у 333 радника МУП-а (из кога нису достављени подаци) и 333 радника ЖС, где су радила 2 изабрана лекара и остварено је укупно 4.853 посета или 2.427 посете по лекару. Број прописаних рецепата по лекару на 100 куративних посета износио је 13,46, број издатих упута за лабораторију 0,8, а упута за специјалистичко-консултативне прегледе 2,57. Број упута за рендген на 100 куративних посета износио је 0,09, а број упута за ултразвук 0,02. Удео превентивних посета у овој служби износио је 7,03%.

Служба за здравствену заштиту жена организована је у сва три завода и у њој је радило укупно 17 изабраних лекара специјалиста гинекологије и акушерства. Остварено је укупно 83.515 посета или 4.913 по лекару. Највећи број посета по лекару био је 333 студената (7.456).

Укупно је било издато 28.374 рецепата, у просеку 1.669 по лекару. Број прописаних рецепата по лекару на 100 куративних посета био је највећи у 333 радника МУП-а (11,15), а најмањи у 333 радника ЖС (3,10).

Број издатих упута за лабораторију износио је 6.196. На 100 посета по лекару био је највећи у 333 радника МУП-а (18,57), а најмањи у 333 радника ЖС (1,86).

Укупно је било издато 2.348 упута за специјалистичко-консултативне прегледе, у просеку по 138 по лекару. На 100 куративних посета по лекару број издатих упута био је највећи у 333 радника МУП-а (9,71), а најмањи у 333 студената (0,50).

Упута за рендген укупно је било издато 217 (12,8 по лекару), а на 100 куративних посета по лекару највише их је било издато у 333 радника МУП-а (0,62), а најмање у 333 радника ЖС (0,04).

У поменутиим заводима укупно је било издато 2.683 упута за ултразвук (157,8 по лекару). Рачунајући овај број на 100 куративних посета по лекару највише их је било у 333 радника МУП-а (4,92), а најмање у 333 радника ЖС (0,35).

Удео превентивних посета у укупном броју посета лекару, у овој служби, био је највећи у 333 студената (82,1%).

Служба за здравствену заштиту радника 333 радника МУП-а доставила је податке о квалитету рада ове службе. Број прописаних рецепата на 100 куративних посета износио је 25,07, број упута за лабораторију 2,19, број упута за специјалистичко - консултативне прегледе 5,83, број упута за рендген 0,44, а број упута за ултразвук 0,28 на 100 куративних посета. Удео превентивних посета у овој служби износио је 8,45%.

2. ПОКАЗАТЕЉИ КВАЛИТЕТА КОЈИ СЕ ПРАТЕ У СТОМАТОЛОШКОЈ ЗДРАВСТВЕНОЈ ЗАШТИТИ

Ради унапређења рада стоматолошке здравствене заштите прописани су показатељи квалитета који се прате у домовима здравља, Заводу за здравствену заштиту студената и заводима за здравствену заштиту радника Министарства унутрашњих послова и Железнице Србије

Обавезни показатељи рада стоматолошке здравствене заштите су:

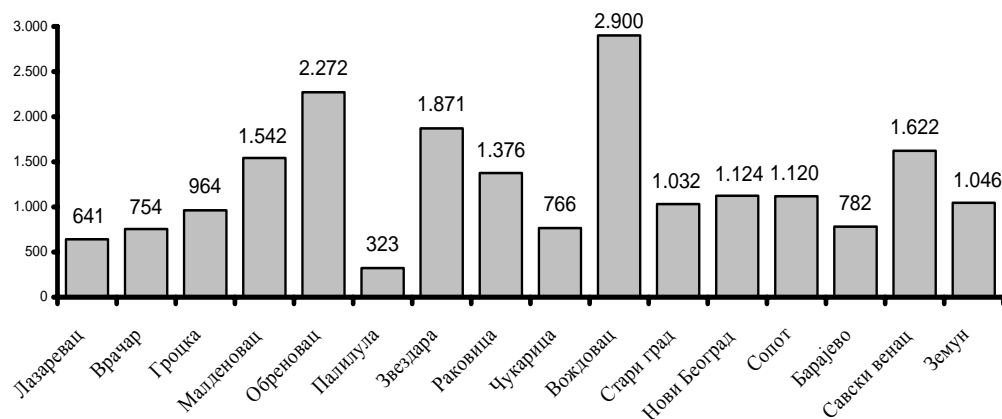
- 1) Просечан број посета по стоматологу
- 2) Процент деце у седмој години живота обухваћених локалном апликацијом концентрованих флуорида
- 3) Процент деце у дванаестој години живота обухваћених локалном апликацијом концентрованих флуорида
- 4) Процент деце у седмој години живота са заливеним фисурама на првом сталном молару
- 5) Процент деце у седмој години живота са свим здравим зубима
- 6) Кариозни, екстрахирани и пломбирани зуби (КЕП) код деце у дванаестој години живота
- 7) Процент пацијената који су добили најмање једну пломбу
- 8) Процент пацијената старијих од осамнаест година живота код којих је конзервативно третирана пародонтопатија.

А. ДОМОВИ ЗДРАВЉА

Просечан број посета по стоматологу израчунава се као укупан број посета подељен са бројем стоматолога.

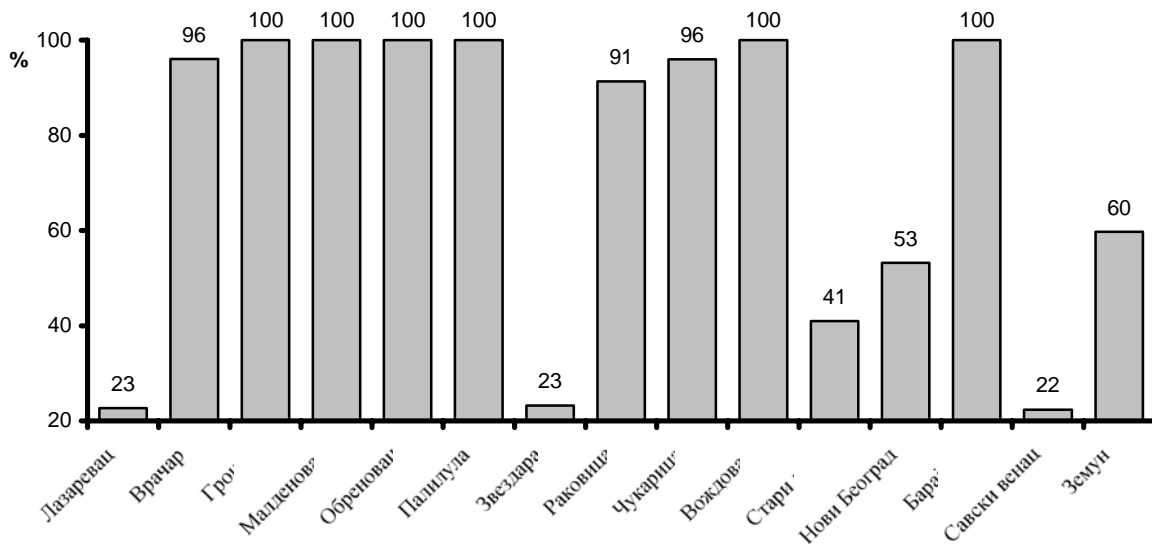
Просечан број посета по стоматологу у домовима здравља на нивоу града износио је 1.168. Највећи просечан број прегледа по стоматологу био је у ДЗ Вождовац (2.900), (Графикон 30), а најмањи у ДЗ Палилула (323). Највећи просечан број прегледа особа млађих од 18 година био је у ДЗ Обреновац (3.037), а најмањи у ДЗ Палилула (350). Просечан број прегледа особа старијих од 18 година био је највећи у ДЗ Вождовац (3.008), а најмањи у ДЗ Стари град (77).

Графикон 30. Просечан број посета по стоматологу



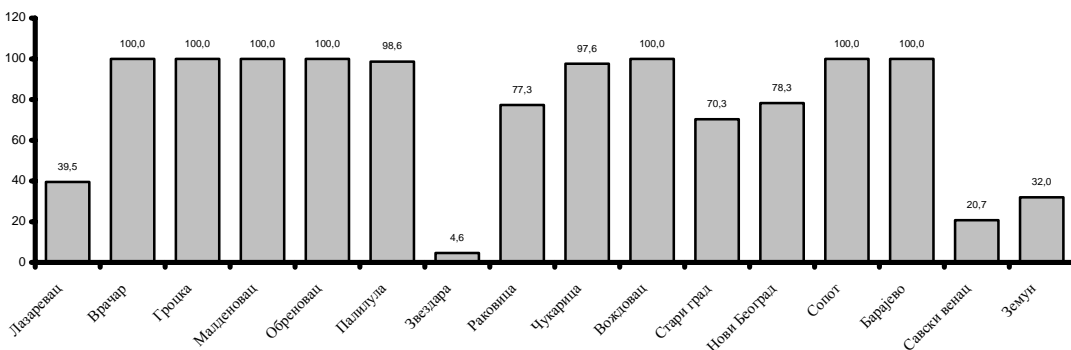
Процент деце у седмој години живота обухваћених локалном апликацијом концентрованих флуорида израчунава се као укупан број деце првог разреда основне школе која су имала макар једну серијску локалну апликацију концентрованих флуорида, подељен са бројем прегледане деце истог узраста и помножен са 100. Обухват деце у 7. години живота локалном апликацијом флуорида у потпуности је остварен (100%) у следећим домовима здравља: Гроцка, Младеновац, Обреновац, Палилула, Вождовац и Барајево (Графикон 31). Најмањи обухват је био у ДЗ Савски венац (22%).

Графикон 31. Процент деце у седмој години живота обухваћених локалном апликацијом концентрованих флуорида



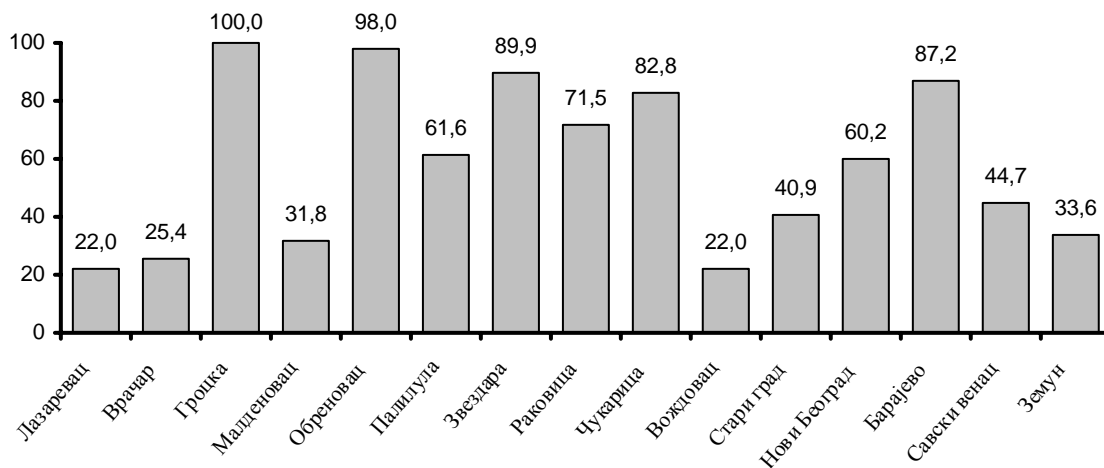
Процент деце у дванаестој години живота обухваћених локалном апликацијом концентрованих флуорида израчунава се као укупан број деце петог разреда основне школе која су имала макар једну серијску локалну апликацију концентрованих флуорида подељен са бројем прегледане деце истог узраста и помножен са 100. Обухват од 100% остварен је у ДЗ Врачар, ДЗ Гроцка, ДЗ Младеновац, ДЗ Обреновац, ДЗ Вождовац, ДЗ Сопот и ДЗ Барајево. Најмањи обухват од само 4,6% остварен је у ДЗ Звездара (Графикон 32).

Графикон 32. Процент деце у дванаестој години живота обухваћених локалном апликацијом концентрованих флуорида



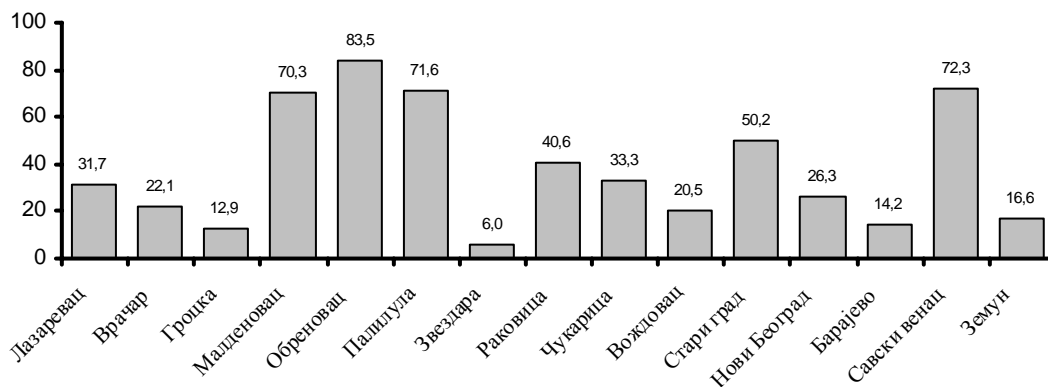
Процент деце у седмој години живота са заливеним фисурама на првом сталном молару израчунава се као укупан број деце у седмој години живота код којих је заливен макар један први стални молар подељен са бројем деце која су у том узрасту обухваћена систематским прегледом и помножен са 100. Овом процедуром обухваћена су сва деца (100%) на територији ДЗ Гроцка (Графикон 33), а најмањи обухват је остварен у домовима здравља Лазаревац и Вождовац (22%).

Графикон 33. Процент деце у седмој години живота са заливеним фисурама на првом сталном молару



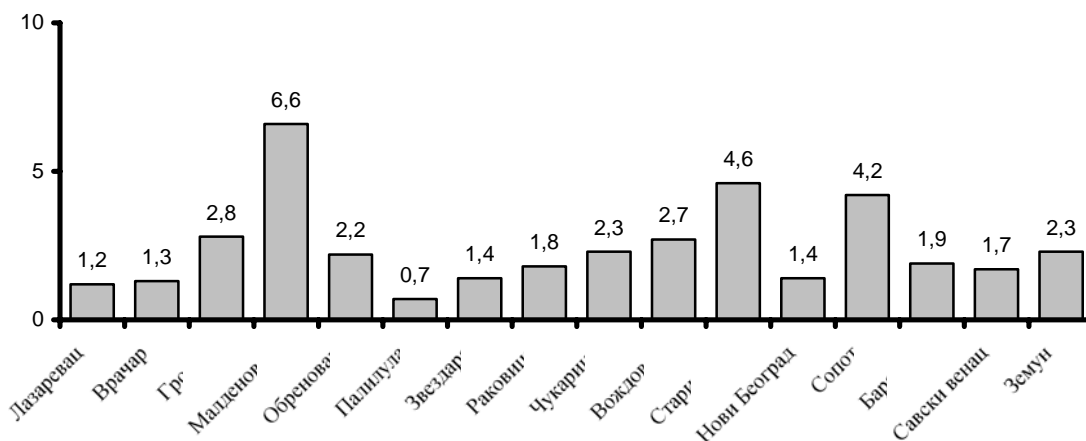
Процент деце у седмој години живота са свим здравим зубима израчунава се као укупан број деце са свим здравим зубима млечне и сталне дентиције у седмој години живота, подељен са укупним бројем прегледане деце истог узраста и помножен са 100. На територији коју покрива ДЗ Обреновац живи 720 деце у 7. години живота, а систематским прегледом су обухваћена 702 детета или 97,5%, а проценат деце са свим здравим зубима био је највећи у поређењу са другим домовима здравља и износио је 83,5% (Графикон 34). Најмањи проценат деце са свим здравим зубима био је у ДЗ Звездара (6,0% прегледане деце од 1.100 деце у 7. години живота на овој општини, систематски преглед је обављен код 990 или 90%).

Графикон 34. Процент деце у седмој години живота са свим здравим зубима



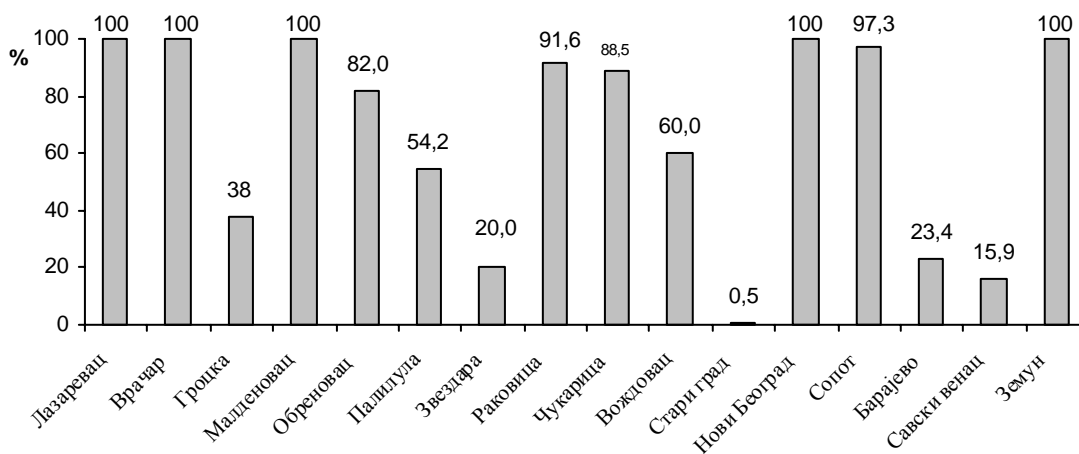
Кариозни, екстрахирани и пломбирани зуби (КЕП) код деце у дванаестој години живота израчунава се као укупан број кариозних, екстрахираних и пломбираних зуба деце прегледане у дванаестој години живота подељен са бројем прегледане деце истог узраста. Највише вредности КЕП-12 забележене су у ДЗ Младеновац - 6,6, а најмање у ДЗ Палилула - 0,7 (Графикон 35).

Графикон 35. Кариозни, екстрахирани и пломбирани зуби (КЕП) код деце у дванаестој години живота



Процент пацијената који су добили најмање једну пломбу израчунава се као број пацијената код којих је извршено најмање једно пломбирање зуба без или са њиховим лечењем, подељен са укупним бројем прегледаних пацијената и помножен са 100. Сваки прегледани пацијент **старији од 18 година** (100%) добио је макар по једну пломбу у следећим домовима здравља: Лазаревац, Врачар, Младеновац, Нови Београд и Земун. Најмањи проценат корисника старијих од 18 година, који су добили бар једну пломбу по посети, био је у ДЗ Стари град и износио је 0,5% свих прегледаних (Графикон 36).

Графикон 36. Процент пацијената који су добили најмање једну пломбу старији од 18 година

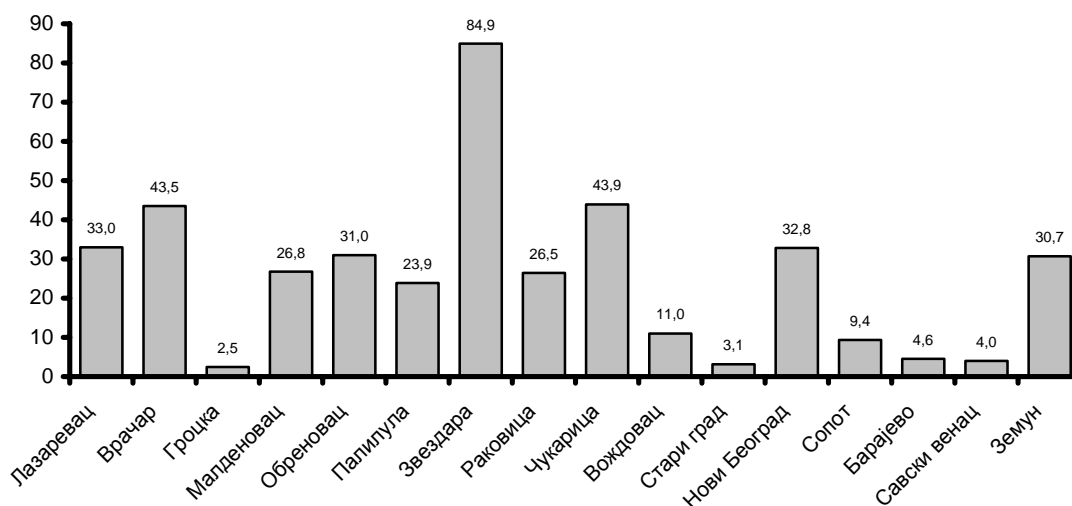


Анализа овог показатеља квалитета код деце до 18. године старости урађена је у следећих шест добних група:

- У добној групи до једне године живота у Београду ни једно дете није добило пломбу.
- У добној групи од 1. до 3. године живота сва прегледана деца у ДЗ Земун (100%) су добила пломбу, а висок проценат пломбираних зуба у овој добној групи био је и у ДЗ Палилула (88,4%). У домовима здравља Младеновац и Обреновац ни једно дете није добило пломбу у овој добној групи.
- Сва прегледана деца (100%) старости од 4 до 6 година у домовима здравља Земун и Гроцка су добила најмање по једну пломбу, док је најмање пломби ова добна група добила у ДЗ Обреновац (11%).
- У домовима здравља Земун и Стари град сва прегледана деца (100%) су добила најмање по једну пломбу у добној групи од 7. до 9. године живота. Док је најмањи проценат пломбираних зуба био у ДЗ Врачар (12,6%).
- У добној групи од 10. до 14. године живота највећи проценат пломбираних зуба код прегледане деце био је у ДЗ Земун (93,5%), а најмањи у ДЗ Врачар (11,2%).
- Сва прегледана деца (100%) у добној групи од 15. до 18. године живота, у домовима здравља Гроцка, Младеновац, Нови Београд и Савски венац су добила бар по једну пломбу. Најмање пломби деца ове добне групе добила су у ДЗ Врачар (6,4%).

Процент пацијената старијих од осамнаест година живота код којих је конзервативно третирана пародонтопатија израчунава се као укупан број пацијената старијих од 18 година живота код којих је извршено конзервативно третирање пародонтопатија, подељен са укупним бројем прегледаних пацијената тог узраста и помножен са 100 (Графикон 37). Највеће вредности овај показатељ је имао у ДЗ Звездара (84,9%), а најмање у ДЗ Гроцка (2,5%).

Графикон 37. Процент пацијената старијих од осамнаест година живота код којих је конзервативно третирана пародонтопатија



Б. ЗАВОДИ БЕЗ СТАЦИОНАРА

Стоматолошка здравствена заштита организована је у 333 радника МУП-а, 333 радника ЖС и 333 студената. Стоматолошка здравствена заштита школске деце и омладине организована је у 333 радника МУП-а и у 333 студената.

Највећи **просечан број прегледа по стоматологу** био је у 333 радника ЖС (700), а најмањи у 333 радника МУП-а (660). Највећи просечан број посета, особа до 18. године старости, по стоматологу био је у 333 студената (536), а најмањи у 333 радника МУП-а (406). Највише особа старијих од 18 година прегледано је у 333 радника ЖС (714 по стоматологу), а најмање у 333 студената (711).

Укупно је било прегледано 5 детета у 7. години живота у 333 радника МУП-а и сва су обухваћена **локалном апликацијом флуорида** и свима су биле **заливене фисуре на првим сталним моларима** (100%), а 40% прегледане деце овог узраста је имало све здраве зубе.

Прегледано је 5 деце у 12. години живота у 333 радника МУП-а и сва су обухваћена **локалном апликацијом флуорида**, а **КЕП-12** је износио 3,40.

Сви прегледани корисници **старији од 18** година (100%) у 333 студента су **добили најмање по једну пломбу**, а у 333 радника МУП-а овај проценат је износио 74,14%.

Овај показатељ је било могуће анализирати **код деце** по добним групама у 333 радника МУП-а, а резултати су следећи: у добној групи до прве године живота и од 1. до 3. године живота није било пломбираних зуба. Половина прегледане деце у добним групама од 4. до 6., од 7. до 9. и од 10 до 14. године живота је добило бар по једну пломбу (по 50% за сваку добну групу). У добној групи од 15. до 18. године живота 79,6% прегледаних у 333 радника МУП-а је добило бар по једну пломбу, док овај проценат у поменутој добној **групи у 333 студената износи 65%**.

Конзервативно третирање парадонтопатије код особа старијих од 18 година обављено је код 60,6% прегледаних у 333 радника МУП-а, а код 47,2% прегледаних у 333 студената.

3. ПОКАЗАТЕЉИ КВАЛИТЕТА У ОБЛАСТИ ЗДРАВСТВЕНЕ ЗАШТИТЕ РАДНИКА

Показатељи рада у области здравствене заштите радника прете се у домовима здравља и заводима који делатност обављају на примарном нивоу. У обавезне показатеље квалитета рада ове службе спадају:

- 1) Просечан број запослених код послодавца који је уговорио послове заштите здравља на раду са службом медицине рада, по специјалисти медицине рада
- 2) Просечан број превентивних лекарских прегледа запослених који раде на радним местима са повећаним ризиком по специјалисти медицине рада

- 3) Процент запослених који су обухваћени едукацијом о ризицима по здравље на радном месту
- 4) Процент повреда на раду
- 5) Број професионалних болести утврђених од стране Фонда ПИО

А. ДОМОВИ ЗДРАВЉА

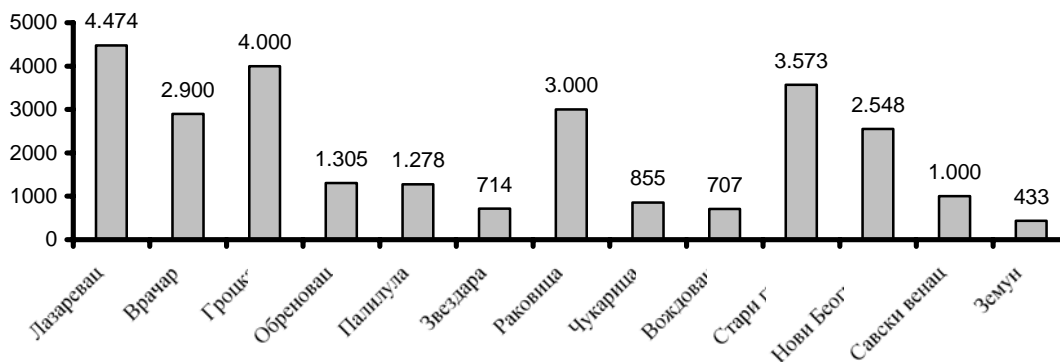
У служби за заштиту здравља радника радило је укупно 67 специјалиста медицине рада у следећим домовима здравља: Лазаревац, Врачар, Гроцка, Обреновац, Палилула, Звездара, Раковица, Чукарица, Вождовац, Стари град, Нови Београд, Савски венац и Земун. Домови здравља Барајево и Сопот немају организовану ову службу, а у Дому здравља Младеновац је у формирању.

Просечан број запослених код послодавца који је уговорио послове заштите здравља на раду са службом медицине рада по специјалисти медицине рада, израчунава се као број запослених код послодавца који је уговорио послове заштите здравља на раду са службом медицине рада подељен са бројем специјалиста медицине рада.

У Београду је укупно било 130.594 запослених код послодавца који је уговорио послове заштите здравља на раду. Највише их је било на територији коју покрива ДЗ Лазаревац (26.842), а најмање на подручју ДЗ Чукарица (1.709).

Просечан број запослених код послодавца који је уговорио послове заштите здравља на раду са службом медицине рада по специјалисти медицине рада у просеку је износио 2.060. Највећи је био у ДЗ Лазаревац (4.474), а најмањи у ДЗ Земун (433). (Графикон 38)

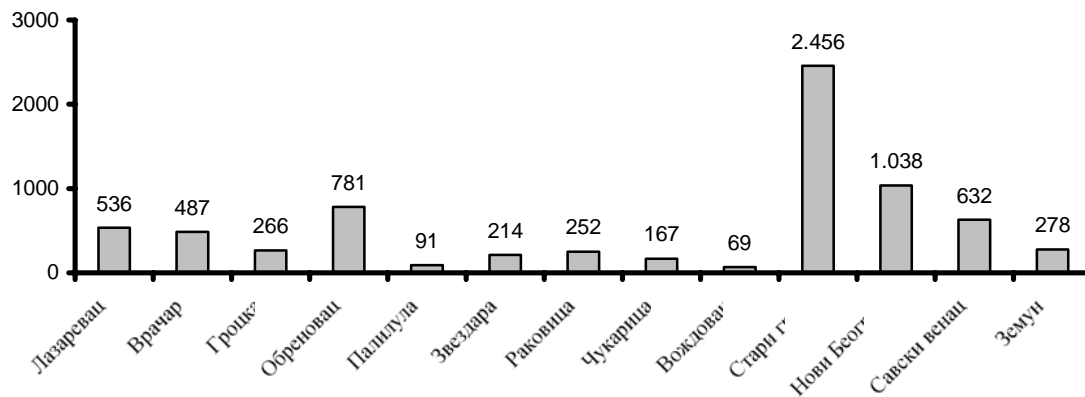
Графикон 38. Просечан број запослених код послодавца који је уговорио послове заштите здравља на раду



Просечан број превентивних лекарских прегледа запослених који раде на радним местима са повећаним ризиком израчунава се као укупан број превентивних лекарских прегледа код запослених који раде на радним местима са повећаним ризиком подељен са бројем специјалиста медицине рада.

Укупно је било 7.267 превентивних прегледа запослених на радним местима са високим ризиком, у просеку 561 по специјалисти медицине рада. Највише их је било је у ДЗ Стари град (2.456), а најмање у ДЗ Вождовац (69). (Графикон 39)

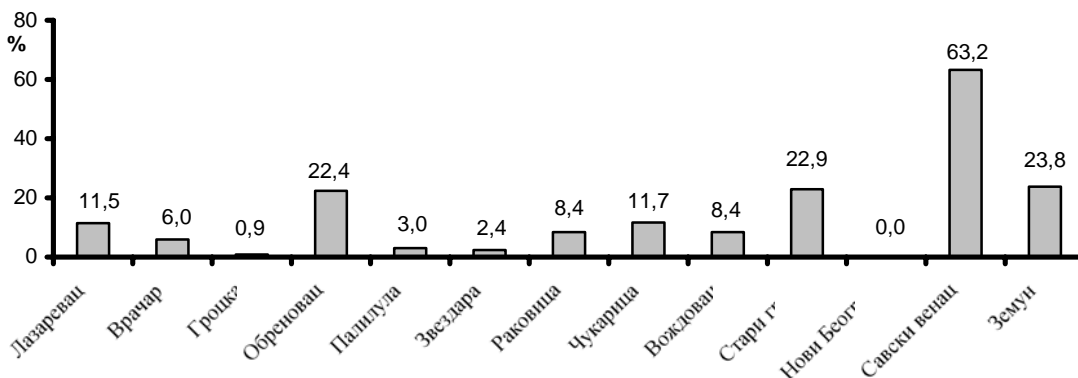
Графикон 39. Просечан број превентивних лекарских прегледа запослених који раде на радним местима са повећаним ризиком



Процент запослених који су обухваћени едукацијом о ризицима по здравље на радном месту израчунава се као број запослених који су обухваћени едукацијом о ризицима по здравље на радном месту, подељен са бројем запослених који заштиту здравља на раду остварују преко службе медицине рада и помножен са 100.

Велике су разлике у обухвату едукацијом запослених о ризицима на радном месту међу домовима здравља, у просеку на нивоу града обухват је био 14,2%. Највећи обухват је био у ДЗ Савски венац - 63,2% запослених који заштиту здравља остварују преко службе медицине рада. Најмањи је био у ДЗ Нови Београд, где ни један радник није обухваћен едукацијом (0%). (Графикон 40)

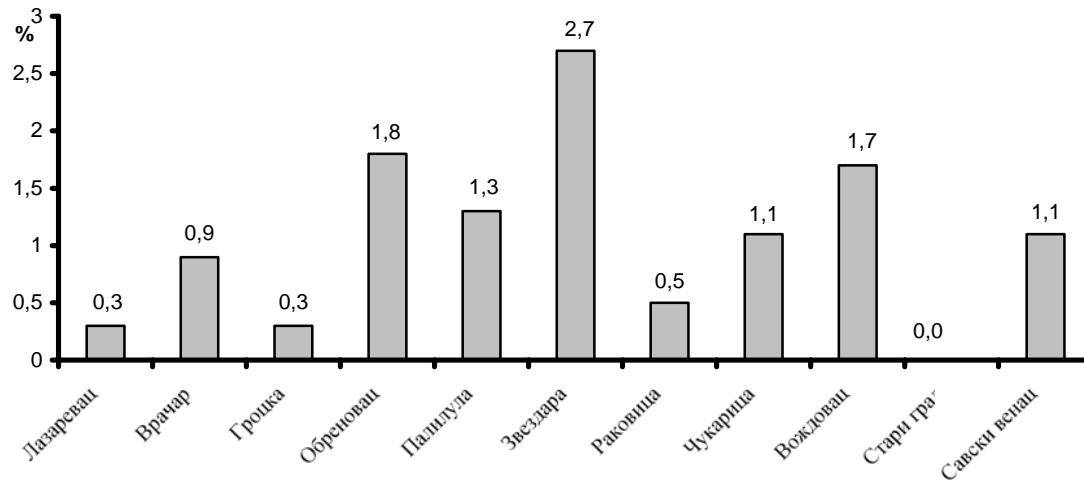
Графикон 40. Процент запослених који су обухваћени едукацијом о ризицима по здравље на радном месту



Процент повреда на раду се израчунава као број повређених на раду подељен са бројем запослених код послодавца који је уговорио послове заштите здравља на раду са службом медицине рада помножен са 100.

Домови здравља Нови Београд и Земун нису доставили податке за овај показатељ, а међу осталим ДЗ највише пријављених повреда на раду било је у ДЗ Звездара 2,7% запослених код послодавца који је уговорио послове заштите здравља на раду са службом медицине рада. У ДЗ Стари град није регистрована ни једна повреда на раду. (Графикон 41)

Графикон 41. Процент повреда на раду



Број професионалних болести утврђених од стране фонда ПИО израчунава се као апсолутни број утврђених и верификованих професионалних болести код запослених код послодавца који је уговорио послове заштите здравља на раду са службом медицине рада.

По извештајима достављеним из домова здравља на територији Београда од стране Фонда ПИО није верификовано ни једно професионално обољење.

Б. ЗАВОДИ БЕЗ СТАЦИОНАРА

Показатеље квалитета рада у области здравствене заштите радника било је могуће анализирати у 333 радника МУП-а.

У служби за здравствену заштиту радника 333 радника МУП-а радило је 6 специјалиста медицине рада.

Просечан број запослених код послодавца који је уговорио послове заштите здравља на раду износио је 35.370.

Просечан број превентивних лекарских прегледа запослених који раде на радним местима са повећаним ризиком износио је 4.211 по лекару.

Процент запослених који су обухваћени едукацијом о ризицима по здравље на радном месту износио је 3,8%, а процент повреда на раду 0,3%.

Професионалних болести утврђених од стране Фонда ПИО није било.

4. ПОКАЗАТЕЉИ КВАЛИТЕТА У ОБЛАСТИ ЗДРАВСТВЕНЕ ЗАШТИТЕ СТАРИХ ЛИЦА

Специјализована установа за здравствену заштиту старих лица у Београду је Градски завод за геронтологију. Показатељи квалитета рада у овој области праћени су у тиму за палијативну негу старих лица. Обавезни показатељи квалитета који се прате су следећи:

- 1) Дужина чекања од пријаве до изласка комисије за пријем пацијента на кућно лечење
- 2) Број пацијената са декубиталним ранама које су настале током лечења и неге
- 3) Процент пацијената којима је при пријему на палијативну негу вршена процена бола према скали 1 - 10

У Градском заводу за геронтологију у посматраном периоду било је пријављено 902 пацијената.

Просечна дужина чекања од пријаве до изласка комисије за пријем пацијента на кућно лечење израчунава се као збир свих дужина чекања од пријаве до изласка комисије за пријем пацијента на кућно лечење подељен са бројем свих случајева и у извештајном периоду износила је 7,5 дана.

Број пацијената са декубиталним ранама које су настале током лечења и неге је апсолутни број пацијената са декубиталним ранама са шифром L 89 према МКБ - 10 које су настале током лечења и неге, и у посматраном периоду их је било 40.

Процент пацијената којима је при пријему на палијативну негу вршена процена бола према скали 1 - 10 израчунава се као број пацијената којима је при пријему на палијативну негу вршена процена бола према скали 1 - 10 подељен са укупним бројем пацијената примљених на палијативну негу и помножен са 100. Ова процена извршена је код 42,5% примљених пацијената.

5. ПОКАЗАТЕЉИ КВАЛИТЕТА РАДА У ОБЛАСТИ ЗДРАВСТВЕНЕ ЗАШТИТЕ ОБОЛЕЛИХ ОД ТУБЕРКУЛОЗЕ И ДРУГИХ ПЛУЋНИХ БОЛЕСТИ

Градски завод за плућне болести и туберкулозу је специјализована установа за лечење оболелих од туберкулозе и других плућних болести. Обавезни показатељи квалитета који се прате у овој области здравствене заштите су следећи:

- 1) Просечан број посета по лекару
- 2) Просечан број рецепата по лекару на 100 посета
- 3) Просечан број упута за лабораторију по лекару на 100 посета
- 4) Просечан број упута за рендген по лекару на 100 посета

5) Просечан број упута на тестове функционалне дијагностике по лекару на 100 посета

6) Процент позитивних спутума на туберкулозу од укупног броја узетих спутума са сумњом на туберкулозу

Прва четири показатеља се израчунавају исто као показатељи квалитета рада изабраног лекара.

У овом Заводу у време извештајног периода радило је 40 лекара, остварено је укупно 67.355 посета. Просечан број посета износио је 1.684 по лекару.

У посматраном периоду **просечан број рецепата по лекару на 100 посета** износио је 35,79, **просечан број упута за лабораторију** 24,85 по лекару, а **просечан број упута за рендген по лекару на 100 посета** 21,64.

Просечан број упута на тестове функционалне дијагностике по лекару на 100 посета израчунава се као број упута на тестове функционалне дијагностике по лекару подељен са бројем посета и помножен са 100. Било их је укупно 14.788 или 21,96 по лекару на 100 посета.

Процент позитивних спутума на туберкулозу од укупног броја узетих спутума са сумњом на туберкулозу израчунава се као број позитивних спутума на туберкулозу подељен са укупним бројем узетих спутума и помножен са 100. У посматраном периоду издато је 2.361 упута за преглед спутума, 68 их је било позитивно на туберкулозу или 2,88%.

6. ПОКАЗАТЕЉИ КВАЛИТЕТА РАДА У ОБЛАСТИ ЗДРАВСТВЕНЕ ЗАШТИТЕ ОБОЛЕЛИХ ОД ПОЛНО ПРЕНОСИВИХ БОЛЕСТИ И БОЛЕСТИ КОЖЕ

Градски завод за кожно-венеричне болести прати обавезне показатеље квалитета а то су:

1) Процент пацијената са полно преносивом инфекцијом који су обухваћени радом саветовалишта за полно преносиве инфекције

2) Процент пацијената који су дошли на преглед по препоруци инфицираног партнера

3) Процент пацијената са одстрањеним лезијама изазваним хуманим папилома вирусом (HPV) у аногениталној регији

4) Процент пацијената са неоплазијом коже која је потврђена дигиталном дермоскопијом

5) Процент превентивних прегледа

Процент пацијената са полно преносивом инфекцијом који су обухваћени радом саветовалишта за полно преносиве инфекције је број пацијената са полно преносивом инфекцијом који су обухваћени радом саветовалишта за полно преносиве инфекције подељен са укупним бројем пацијената са полно преносивом инфекцијом и помножен са 100. У Градском заводу за кожно-венеричне болести било је укупно 3.750 пацијената са полно

преносивим инфекцијама. У посматраном периоду, радом Саветовалишта је било обухваћено 41,36%.

Процент пацијената који су дошли на преглед по препоруци инфицираног партнера израчунава се као број пацијената који су дошли на преглед по препоруци партнера са полно преносивом инфекцијом подељен са укупним бројем пацијената са полно преносивим инфекцијама које се пријављују и помножен са 100. По препоруци инфицираног партнера на преглед је дошло 276 пацијената или 100%

Процент пацијената са одстрањеним лезијама изазваним хуманим папилома вирусом (HPV) у аногениталној регији је број пацијената са одстрањеним лезијама изазваним хуманим папилома вирусом у аногениталној регији подељен са бројем пацијената са дијагностикованом инфекцијом хуманим папилома вирусом у аногениталној регији и помножен са 100 и износио је 39,85%.

Процент пацијената са неоплазијом коже која је потврђена дигиталном дермоскопијом израчунава се као број пацијената са неоплазијом коже која је потврђена дигиталном дерматоскопијом подељен са бројем пацијената са неоплазијом коже које су откривене макроскопским прегледом и помножен са 100. У посматраном периоду овај проценат је износио 36,61%.

Процент превентивних прегледа се израчунава као број спроведених превентивних прегледа подељен са укупном бројем прегледа и помножен са 100. За посматрани период удео превентивних прегледа износио је 33,99%.

7. ПОКАЗАТЕЉИ КВАЛИТЕТА РАДА У ОБЛАСТИ РАДА ХИТНЕ МЕДИЦИНСКЕ ПОМОЋИ

Служба хитне медицинске помоћи организована је у Градском заводу за хитну медицинску помоћ (ГЗХМП) и при приградским домовима здравља (ДЗ Гроцка, ДЗ Лазаревац, ДЗ Младеновац, ДЗ Обреновац, ДЗ Барајево и ДЗ Сопот).

Обавезни показатељи квалитета који се прате у области хитне медицинске помоћи су:

- 1) Реакционо време I
- 2) Реакционо време II
- 3) Процент успешних кардио-пулмоналних реанимација
- 4) Процент напрасних смрти у односу на број извршених кардио-пулмоналних реанимација
- 5) Процент самостално решених случајева на терену

Реакционо време I - време које је протекло од пријема позива за први ред хитности у диспечерском центру до предаје позива екипи за интервенцију израчунава се као збир свих временских интервала у минутима за први ред хитности који се рачунају од момента када је позив примљен у диспечерском центру до предаје тог позива екипи за интервенцију подељен са бројем укупних позива за први ред хитности.

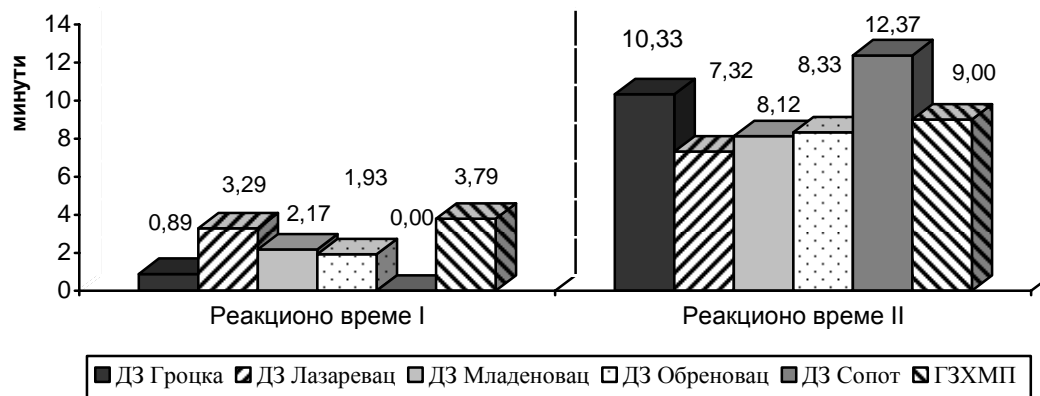
Реакционо време I било је најдуже у Градском заводу за хитну медицинску помоћ и износило је 3,79 минута, а најкраће у ДЗ Гроцка (0,89 минута). У ДЗ Сопот овај показатељ није праћен због тога што екипа хитне помоћи овог дома здравља

директно прима позив, а не преко диспечера. Дом здравља Барајево је доставио некомплетне податке. (Графикон 42)

Реакционо време II - време које је протекло од пријема позива за први ред хитности до доласка екипе до пацијента је збир свих временских интервала у минутима који се рачунају од момента пријема позива за први ред хитности до доласка екипе до пацијента подељен са бројем укупних излазака на терен за први ред хитности (Графикон 42).

Најкраће је било у ДЗ Лазаревац (7,32 минута), а најдуже у ДЗ Сопот (12,37 минута).

Графикон 42. Реакционо време I и реакционо време II

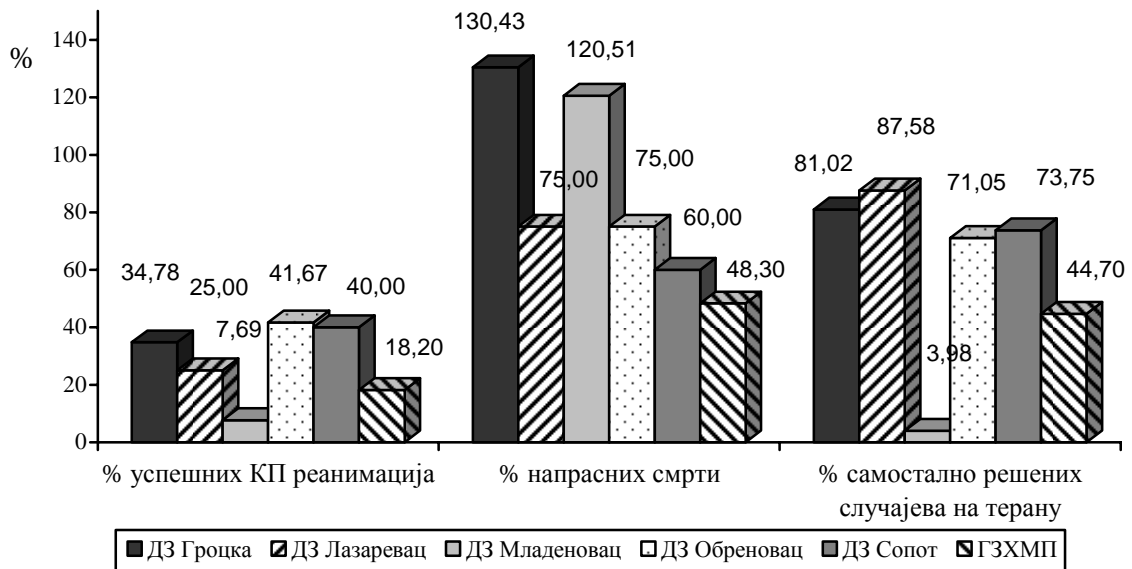


Процент успешних кардио-пулмоналних реанимација израчунава се као број успешних кардио-пулмоналних реанимација подељен са бројем покушаних кардио-пулмоналних реанимација и помножен са 100. У посматраном периоду на територији Београда од стране хитне медицинске помоћи било је укупно 551 урађених кардиопулмоналних реанимација, од тога успешних 114 или 20,7%, (Графикон 43). Највећи проценат успешних реанимација био је у хитној медицинској помоћи ДЗ Обреновац (41,67%), а најмањи у ДЗ Младеновац (7,69%).

Процент напрасних смрти у односу на број извршених кардио-пулмоналних реанимација израчунава се као број напрасних смрти подељен са бројем извршених кардио-пулмоналних реанимација и помножен са 100. У Београду је у извештајном периоду било 333 напрасних смрти. У односу на број извршених кардиопулмоналних реанимација највећи проценат напрасних смрти био је у ДЗ Гроцка (130,4%), а најмањи у ГЗХМП (48,3%), (Графикон 43).

Процент самостално решених случајева на терену је број самостално решених случајева на терену подељен са укупним бројем свих случајева на терену и помножен са 100. Највише самостално решених случајева било је у ДЗ Лазаревац (87,56%), а најмање у ДЗ Младеновац (3,98%), (Графикон 43).

Графикон 43. Остали показатељи квалитета рада службе хитне медицинске помоћи



II ПРЕПОРУЧЕНИ ПОКАЗАТЕЉИ КВАЛИТЕТА РАДА

1. Препоручени показатељи квалитета који се прате у области здравствене делатности коју обављају изабрани лекари су:

1) **Обухват вакцинацијом од грипа особа оболелих од хроничних незаразних болести.** Израчунава се као број вакцинисаних особа оболелих од хроничних незаразних болести подељен са укупним или процењеним бројем особа оболелих од хроничних незаразних болести на територији коју покрива дом здравља и помножен са 100.

Пратили су га следећи домови здравља: Земун, Раковица и Барајево.

2) **Процент пацијената са коронарном болешћу срца који пуше, у чијим здравственим картонима је убележен савет о прекиду пушења у последњих дванаест месеци.** Израчунава се као број пацијената са коронарном болешћу срца - од I 20 до I 25 према међународној класификацији болести - 10 ревизија (МКБ - 10), који пуше и у чијим здравственим картонима је убележен савет о прекиду пушења у последњих дванаест месеци, подељен са укупним бројем пацијената са коронарном болешћу срца који пуше и помножен са 100).

Праћен је у домовим здравља Палилула и Барајево.

3) **Процент пацијената са коронарном болешћу срца којима је у здравствени картон уписана вредност укупног холестерола у последњих дванаест месеци.** Израчунава се као број пацијената са коронарном болешћу срца - од I 20 до I 25 према МКБ -10, којима је у здравствени картон уписана вредност

укупног холестерола у последњих дванаест месеци, подељен са укупним бројем пацијената са коронарном болешћу срца и помножен са 100).

Пратили су га у домовима здравља: Палилула, Земун, Раковица и Барајево.

4) **Процент пацијената са повишеним крвним притиском код којих је у здравствени картон уписана вредност крвног притиска измереног у последњих дванаест месеци.** Израчунава се као број пацијената са повишеним крвним притиском - од I 10 до I 15 према МКБ -10 код којих је у здравствени картон уписана вредност крвног притиска измереног у последњих дванаест месеци, подељен са укупним бројем пацијената са повишеним крвним притиском и помножен са 100).

Овај показатељ праћен је у домовима здравља: Палилула, Земун, Раковица и Барајево.

5) **Процент пацијената са повишеним крвним притиском код којих је у последњих дванаест месеци, код последњег мерења, вредност крвног притиска износила 140/90 или ниже.** Израчунава се као број пацијената са повишеним крвним притиском - од I 10 до I 15 према МКБ -10 код којих је у последњих дванаест месеци, код последњег мерења, вредност крвног притиска износила 140/90 или ниже, подељен са укупним бројем пацијената са повишеним крвним притиском и помножен са 100).

Домови здравља Барајево и Раковица су пратили овај показатељ.

6) **Процент жена од 20 до 65 година старости обухваћених циљаним прегледом на рано откривање рака грлића материце.** Израчунава се као број жена од 20 до 65 година старости код којих је обављен циљани преглед на рано откривање рака грлића материце, подељен са бројем жена од 20 до 65 година старости на територији за коју је дом здравља основан и помножен са 100.

Овај показатељ праћен је у следећим домовима здравља: Вождовац, Земун, Раковица, Нови Београд, Врачар и Чукарица.

7) **Процент деце до 18 година живота са акутним инфекцијама горњих дисајних путева којима су при првој посети прописани антибиотици.** Израчунава се као број деце са акутним инфекцијама горњих дисајних путева - од J 00 до J 06 према МКБ -10 којима су при првој посети прописани антибиотици, подељен са укупним бројем деце са акутним инфекцијама горњих дисајних путева лечених у дому здравља и помножен са 100. Овај показатељ није пратио ни један дом здравља.

8) **Процент првих посета са недефинисаном дијагнозом у односу на укупан број првих посета.** Израчунава се као број првих посета са недефинисаном дијагнозом - од R 00 до R 99 према МКБ -10 подељен са укупним бројем првих посета и помножен са 100.

Домови здравља Палилула, Вождовац, Нови Београд, Врачар и Барајево су пратили овај препоручени показатељ квалитета рада.

9) **Процент подударности упутне дијагнозе и дијагнозе коју је поставио специјалиста.** Израчунава се као број дијагноза које је поставио специјалиста, које се подударају са упутном дијагнозом, подељен са бројем враћених дијагноза и помножен са 100, а праћен је у ДЗ Барајево.

Све напред наведене показатеље је теже пратити од обавезних показатеља квалитета рада јер захтевају компјутерско праћење посета и интервенција, али их је ипак значајан број домова здравља пратио у анализираном извештајном периоду.

2. У области стоматолошке здравствене заштите домови здравља **Раковица и Чукарица** су пратили препоручени показатељ квалитета, а то је просечан број извађених зуба у популацији старости од 35 до 44 године. Овај показатељ се израчунава као укупан број извађених зуба током прегледа код пацијената старости од 35 до 44 године живота подељен са бројем прегледаних пацијената исте старости.

3. Дом здравља Вождовац је пратио и препоручене показатеље показатељи у области здравствене заштите радника, а то су:

1) **Процент запослених који су обухваћени програмима промоције здравља на радном месту.** Израчунава се као број запослених који су обухваћени програмом промоције здравља на радном месту подељен са бројем запослених који заштиту здравља на раду остварују преко службе медицине рада и помножен са 100.

2) **Процент запослених које служба медицине рада оспособљава за пружање прве помоћи на радном месту.** Израчунава се као број запослених који су у служби медицине рада оспособљени за пружање прве помоћи на радном месту и радној околини подељен са бројем запослених који заштиту здравља на раду остварују преко службе медицине рада и помножен са 100.

ПОКАЗАТЕЉИ КВАЛИТЕТА РАДА У ОБЛАСТИ ФАРМАЦЕУТСКЕ ЗДРАВСТВЕНЕ ДЕЛАТНОСТИ

У области фармацеутске здравствене делатности прате се следећи обавезни показатељи квалитета рада:

- 1) Просечан број свих рецепата по фармацисту
- 2) Просечан број налога за медицинска средства по фармацисту
- 3) Просечан број израђених магистралних и галенских лекова по фармацисту

Извештаји о квалитету се воде према локацији и типу апотеке. Према локацији, апотеке се означавају као ЛОК 1-апотека у центру града, ЛОК 2 - аптека у ширем градском подручју и ЛОК 3-апотека у приградском или сеоском насељу. Према типу апотеке се деле на: Тип 1 - аптека која се налази у дому здравља или његовој непосредној близини, Тип 2 – аптека у другој здравственој установи (осим ДЗ) или њеној близини (здравствена станица, амбуланта и сл.) или њеној непосредној близини и Тип 3 – остале апотеке.

Извештаје о показатељима квалитета рада у области фармацеутске здравствене делатности доставила је Апотекарска установа Београд, као и апотеке које су у саставу следећих домова здравља: Младеновац, Сопот, Обреновац, „Миљивоје Стојковић“ Гроцка и апотеке у саставу Завода за здравствену заштиту радника Министарства унутрашњих послова и Завода за здравствену заштиту радника Железнице Србије. Преглед ових показатеља дат је у табели 1. кроз приказ укупне вредности показатеља, као и по локацијама апотека које су у саставу здравствене установе.

Табела 1. Показатељи квалитета рада који се прате у фармацеутској здравственој делатности: здравствене установе-апотеке и апотеке у саставу домова здравља и завода

ЗУ – АПОТЕКА- или аптека у саставу Дома здравља	Број рецепата по фармацеуту				Број налога за медицинска средства по фармацеуту				Број магистралних/галенских лекова по фармацеуту			
	лок 1	лок 2	лок 3	укупно	лок 1	лок 2	лок 3	укупно	лок 1	лок 2	лок 3	укупно
Апотекарска установа Београд	7340	11238	12833	10286	159	81	43	99	951	505	268	603
ДЗ Гроцка	0	0	33439	33439	0	0	47	47	0	0	0	0
ДЗ Младеновац	16997	0	5972	13552	65	0	0	45	497			341
ДЗ Сопот	10370	15928	0	11482	12	8	0	11	0	0	0	0
ЗЗЗ радника МУП-а	6387	0	0	6387	0	0	0	0	0	0	0	0
ЗЗЗ радника Железнице Србије	14006	-	-	14006	-	-	-	-	-	-	-	-