

Туберкулоза - је заразна болест људи и неких животиња. Распрострањена је у целом свету. Најчешће се јавља у лошим социјално-економским условима живота, више у градским него у сеоским срединама.

Туберкулоза људи је 1819. издвојена као посебна болест. Роберт Кох је 1882. године у Берлину описао узрочника болести Кохов бацил. Откриће рентгенских зрака 1887. године омогућило је препознавање болести пре клиничког испољавања, а проналазак лекова (1944, 1952, 1967. и 70-их година XX века) њено ефикасно лечење.

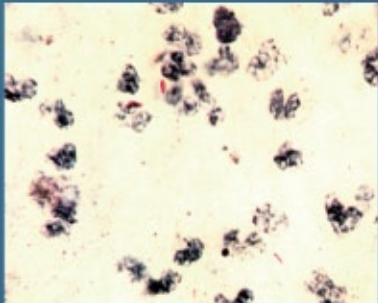
Узрочник туберкулозе је *Mycobacterium tuberculosis* (Кохов бацил), из рода *Mycobacterium*. Постоје разни типови бацила туберкулозе (хумани, бовини, мурина, птичји и хладнокрвних животиња), а заразу код људи најчешће изазивају *M. tuberculosis* (хумани тип) и *M. bovis* (бовини тип).

M. bovis је примарно узрочник туберкулозе говеда. Код људи у око 10% оболелих он изазива туберкулозу лимфних жлезда, кости и црева.

Узрочник туберкулозе је отпоран у спољној средини. Издржава температуру до 80°C у условима без влаге. У испљувку бацил се може одржати на влажном поду 7 дана, у хладу и тами до 3 месеца, а сасушен у прадини неколико месеци и дуже. Доста је отпоран и на дезинфекциона средства.

Резервоар бацила туберкулозе су заражени људи и животиње.

Извор заразе су секрет и екскрети (испљувак, измет, мокраћа, вагинални секрет, млеко, кожа) болесног човека или животиње, уколико се у њима налази бацил туберкулозе.



ТУБЕРКУЛОЗА
директан преглед
испљувка
туберкулозног
болесника

Заражавање здраве особе настаје у директном контакту с оболелим, преко капљица које он избацује при говору, кијању или кашљању. Индиректно зараза настаје преко загађених руку, разних предмета, мува, млека и млечних производа, меса заражених животиња, воћа и поврћа.

Заразност траје све док болесник излучује бацил туберкулозе.

Бацил најчешће улази у организам здраве особе преко органа за дисање, ређе преко органа за варење (1-2%), а ретко преко коже и слузокоже.

Одређене болести/стања повећавају ризик обољевања од туберкулозе: употреба алкохола/дрога, пушење, шећерна болест, малигне болести, ХИВ/АИДС.

Ризик од оболевања је највећи код деце млађе од 3 године, адолесцената, млађих одраслих, врло старих особа и оних са ослабљеним имунитетом.

КАРАКТЕРИСТИКЕ ОБОЉЕЊА ЉУДИ

Време од уноса бацила туберкулозе у организам до појаве болести траје најчешће 4-12 недеља, а може и дуже, чак и више деценија.

Туберкулоза код људи углавном изазива промене на плућима (плућни облик), али могу бити захваћени и други органи и ткива (ванплућни облик).



ТУБЕРКУЛОЗА
плућна каверна

Плућни облик туберкулозе почиње некарактеристичним знацима: кашљем, благо повишеном температуром, малаксалошћу и slabим апетитом. Уколико болест напредује, јављају се знаци оштећења плућа са појачаним кашљем и искашљавањем, затим повећан губитак телесне тежине, ноћно знојење, крвав испљувак и друго.

Ванплућни облик туберкулозе може захватити било који орган, али најчешће лимфне жлезде, плућну марамицу, црева, можданице, кости и зглобове.

Смртност од туберкулозе зависи од многих фактора. Висока је код мале деце (око 15-18%), а за време социјалних поремећаја, као што су ратови и економске кризе она расте.

Примена терапије довела је до наглог опадања смртности.

ШТА ТРЕБА ЗНАТИ О ТУБЕРКУЛОЗИ ЖИВОТИЊА?

- Туберкулоза било које животињске врсте је потенцијална опасност за друге животињске врсте, а и за човека.
- Најчешће оболевају особе које професионално остварују контакт са зараженим животињама (ветеринари, техничари, пољопривредници, власници оболелих животиња).
- Домаће животиње се при исплаши излажу зарази од оболелих дивљих животиња.
- Туберкулоза говеда доводи до великих економских губитака и опасности по здравље људи.
- Хумани тип бацила туберкулозе може да изазове болест код говеда, свиња, паса, мачака, папагаја и мајмуна.
- Туберкулоза вимена омогућава да се бацил излучује млеком.
- Бовини тип бацила чешће напада децу него одрасле.



ТУБЕРКУЛОЗА Инфективни ланац

КАКО ДА СЕ ЗАШТИТИМО ОД ТУБЕРКУЛОЗЕ?

Да бисмо се заштитили од туберкулозе морају се обезбедити хигијенски услови живота и рада, становања и правилна исхрана.

Туберкулоза чешће угрожава оне који потичу из социјално угрожене средине, потхрањене и особе које имају неку хроничну болест.

Особе које имају благо повишену температуру, ноћно знојење, slab апетит, мршављење, замор, слабост, кашаљ дуже од три недеље, искашљавање крви, бол у грудима, треба одмах да се јаве лекару.

Рано откривање оболелог од туберкулозе и благовремено и правилно лечење доводе до оздрављења.

Оболела особа је извор заразе због чега је треба изоловати у болници или код куће и ради њеног ефикасног лечења.

Лечење се мора спроводити довољно дуго и под надзором лекара.

Нередовно узимање лекова ствара могућност за појаву бацила отпорних на лекове.

Особе из контакта са оболелим обавезно прегледати (туберкулинска кожна проба за децу, флуорографисање за одрасле).

За опоравак оболелих је важно да бораве на свежем и чистом ваздуху, правилно се хране и одмарају.

Неопходно је одржавати хигијену животног простора оболелог уз чешће проветравање соба и заштити чланове породице, посебно децу и особе из најближег окружења.

У циљу заштите од тешких облика туберкулозе сву новорођену децу треба вакцинисати BCG вакцином још у породилишту, а најкасније до краја прве године живота.

Спречити обољење код деце из околине болесника који излучује бацил превентивним давањем лекова, под контролом лекара.

Ветеринари, месари и сви који рукују са заразним материјалом туберкулозних животиња морају да користе рукавице, како би се заштитили од туберкулозе коже.

Млеко и месо оболелих крава и животиња за које се сумња да ће оболети од туберкулозе, неисправни су за људску исхрану.

Користити само прокувано или пастеризовано млеко, јер се тако смањује опасност од заразе.

Здравствено васпитање је важно за становништво због упознавања са карактеристикама обољења, начином заражавања и мерама које се предузимају ради заштите од туберкулозе.

У току болести спроводити дезинфекцију испљувка, радних површина, контаминираних предмета и санитарног простора.

Како да се заштитимо



Како да се заштитимо

Власници говеда који млеко и производе од млека стављају у промет за људску исхрану, морају ове производе да прегледају на туберкулозу.



Како да се заштитимо

Сумња на туберкулозу постоји када особа има слаб апетит, мршави, има благо повишену температуру, ноћно знојење, кашаљ који траје више недеља и искашљава крв.



Како да се заштитимо

Када се туберкулоза открије, неопходно је благовремено и правилно лечење оболелог, под надзором (ДОТ- директно опсервирана терапија).



Како да се заштитимо

Ако болесник не узима редовно лекове, остаје заразан за околину. Тако се ствара могућност за појаву отпорне туберкулозе која се тешко лечи, а може бити и неизлечива.



Како да се заштитимо

ТУБЕРКУЛОЗА ЈЕ ИЗЛЕЧИВА УЗ РЕДОВНО УЗИМАЊЕ ЛЕКОВА.



Издавач

Градски завод за јавно здравље Београд

За издавача

Проф. др Душанка Матијевић
директор Завода

Аутори

Прим. др Снежана Радивојевић, мр сц.
и сарадници

Дизајн и припрема

Зоран Мирић

Штампа

Штампарија "Дунав" Земун

Тираж

1000

Година

2017.



ТУБЕРКУЛОЗА

Како да се заштитимо

ГРАДСКИ ЗАВОД ЗА ЈАВНО ЗДРАВЉЕ БЕОГРАД



СТОП



ТУБЕРКУЛОЗА

Како да се заштитимо

"... од болести која је представљала, и још увек представља значајан здравствени проблем у читавом свету"

WHO Global Report

