

ПОКАЗАТЕЉИ КВАЛИТЕТА РАДА
СПЕЦИЈАЛИСТИЧКО-КОНСУЛТАТИВНИХ СЛУЖБИ
УСТАНОВА СТАЦИОНАРНЕ ЗДРАВСТВЕНЕ ЗАШТИТЕ У БЕОГРАДУ
ЗА ПЕРИОД 01.01.-31.12.2015. ГОДИНЕ

У специјалистичко-консултативним службама у болницама показатељи квалитета се прате **на нивоу установе и по гранама медицине (интернистичке, хируршке гране, педијатрија, гинекологија и акушерство и психијатрија).**

Показатељи квалитета који се прате у специјалистичко-консултативним службама су:

- 1. просечна дужина чекања на први заказани преглед, од првог јављања пацијента специјалистичко-консултативној служби до времена заказивања,**
- 2. укупан број сати у недељи када служба ради поподне**
- 3. број дана у месецу када је омогућено заказивање специјалистичко-консултативних прегледа,**
- 4. проценат заказаних посета у односу на укупан број посета у специјалистичко-консултативној служби**
- 5. проценат пацијената који су примљени код лекара у року од 30 минута од времена заказаног термина.**

С обзиром да је промењен Правилник о показатељима квалитета здравствене заштите, од 1. јула 2011. године у области специјалистичко-консултативних служби су додата 2 нова показатеља (процент заказаних посета и проценат пацијената који су примљени код лекара у року од 30 минута од времена заказаног термина).

Податке о квалитету рада специјалистичко-консултативних служби доставиле су све болнице.

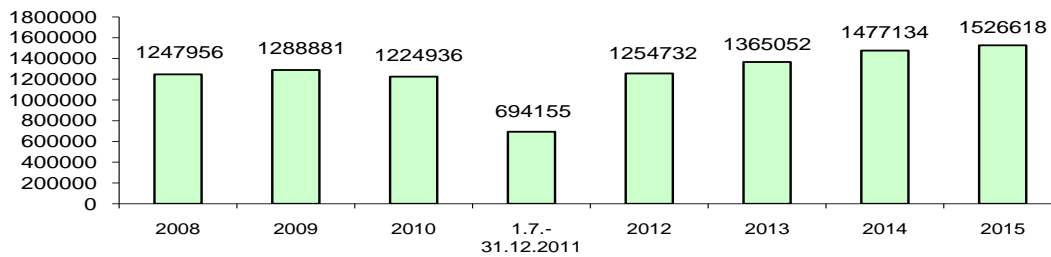
Према добијеним извештајима, заказивање специјалистичко-консултативних прегледа врши се у 20 болница. Прегледе не заказују: Институт за здравствену заштиту мајке и детета Србије „Др В. Чупић“, Специјална болница за рехабилитацију и ортопедску протетику, Клиника за неурологију и психијатрију за децу и омладину, Клиника за психијатријске болести „Др Лаза Лазаревић“ и ГАК „Народни фронт“.

1. Просечна дужина чекања на први заказани преглед од првог јављања пацијента специјалистичко-консултативној служби до времена заказивања

У току 2015. године обављено је укупно 2.988.389 специјалистичко-консултативних прегледа у болницама у Београду, за 116.175 (3,7%) мање у односу на претходну годину. Највише прегледа било је у хируршким (1.154.318), 38,6% и интернистичким гранама медицине (1.137.707), 38,1%, а затим у области гинекологије и акушерства (294.175), 9,8%, педијатрије (241.028), 8,1% и психијатрије (161.161), 5,4% од укупног броја прегледа.

Нешто више од половине (1.526.618 или 51,1%) су били први прегледи (графикон 1). У посматраном периоду од 2008. до 2015. године, број првих прегледа има највећу вредност у последњој години.

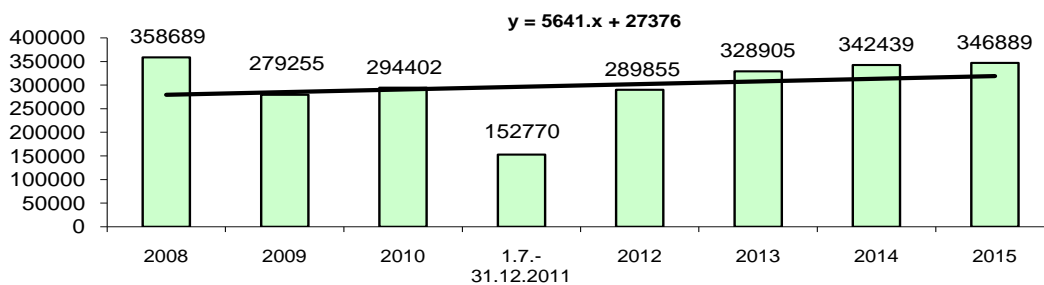
Број првих специјалистичких прегледа у болницама у Београду, 2008-2015. год.
Графикон 1.



Заказан први преглед имало је 346.889 пацијената, односно 22,7% (Графикон 2).

Број пацијената који су имали заказан први специјалистичко-консултативни преглед у болницама у Београду, 2008-2015.години

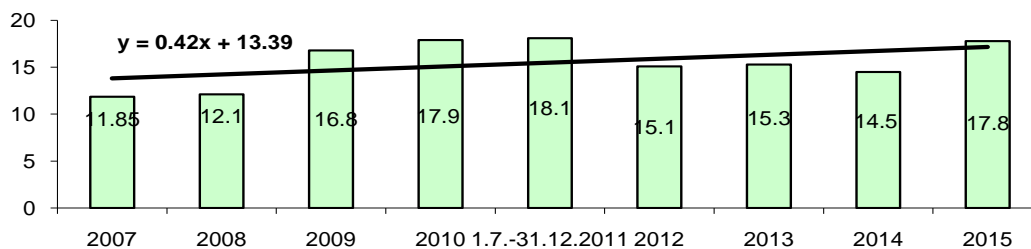
Графикон 2.



Просечна дужина чекања на заказани први амбулантни специјалистички преглед у болницама у Београду била је 17,8 дана и већа је у односу на претходну годину за 3,3 дана (графикон 3). Просечна дужина чекања на заказани први преглед показује тренд пораста у посматраном периоду.

Просечна дужина чекања на заказани први преглед у болницама у Београду, 2007-2015. године

Графикон 3.

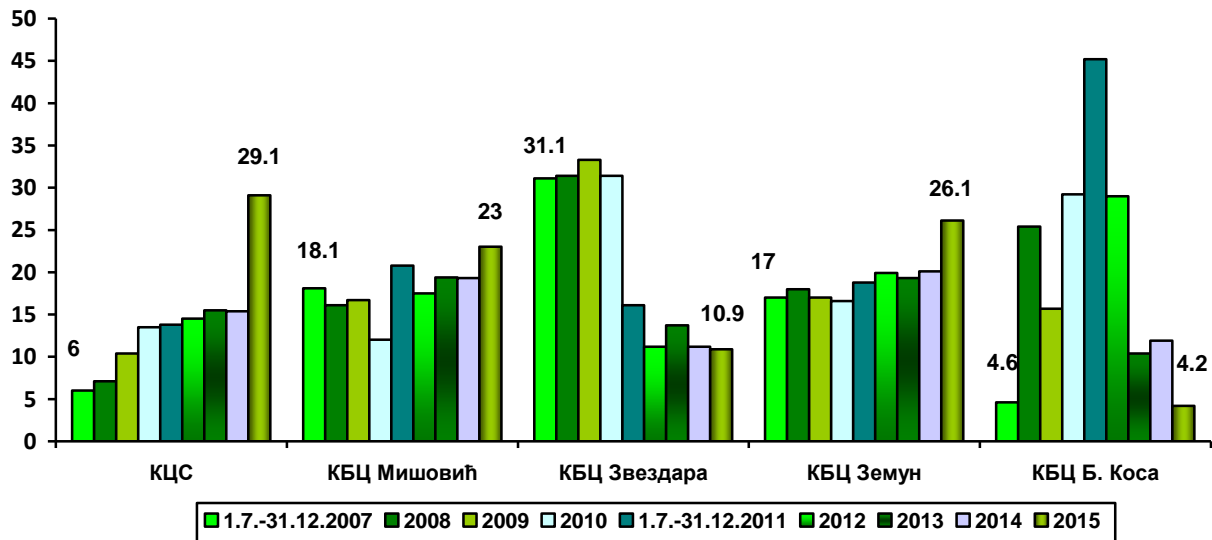


Постоје значајне разлике између установа у просечној дужини чекања на заказан први специјалистички преглед. У клиничко-болничким центрима најкраће се чека у КБЦ „Бежанијска коса“, 4,2 дана и КБЦ „Звездара“, 10,9 дана, а најдуже у КБЦ „Др Драгиша Мишовић“, 23 дана и КБЦ „Земун“, 26 дана. У Клиничком центру Србије на први специјалистички преглед се чека 29 дана, што је знатно више у односу на 2014. годину. Такође, у КЦС-у дужина чекања је у константном порасту у односу на предходне године (графикон 4).

Упоредјујући период од 2007. до 2015. године, констатује се да просечна дужина чекања на заказан први преглед има уједначене вредности у КБЦ „Земун“ и у КБЦ „Др Драгиша Мишовић“, са тенденцијом лаганог пораста, а у КБЦ „Звездара“ постоји тенденција смањења дужине чекања на преглед. У КБЦ „Бежанијска коса“ постоје велике осцилације овог показатеља, па се поставља питање тачности података.

Просечна дужина чекања на заказан први преглед у КЦС и КБЦ, 2007-2015.

Графикон 4.



И у осталим болницама дужина чекања је велика, а до 10 дана чека се само у: Специјалној болници за интерне болести Младеновац, Институту за ментално здравље, Специјалној болници за ендемску нефропатију и Специјалној болници за цереброваскуларне болести „Свети Сава“ (табела 1).

У односу на предходну годину, просечна дужина чекања на заказани први специјалистички преглед је повећана у Институту за кардиоваскуларне болести „Дедиње“, Клиници за рехабилитацију „Др Мирослав Зотовић“, Институту за ментално здравље и Институту за ортопедско-хируршке болести „Бањица“.

Просечна дужина чекања на заказан први преглед у болницама у Београду, изузев КЦС и КБЦ, 2007-2015. год.

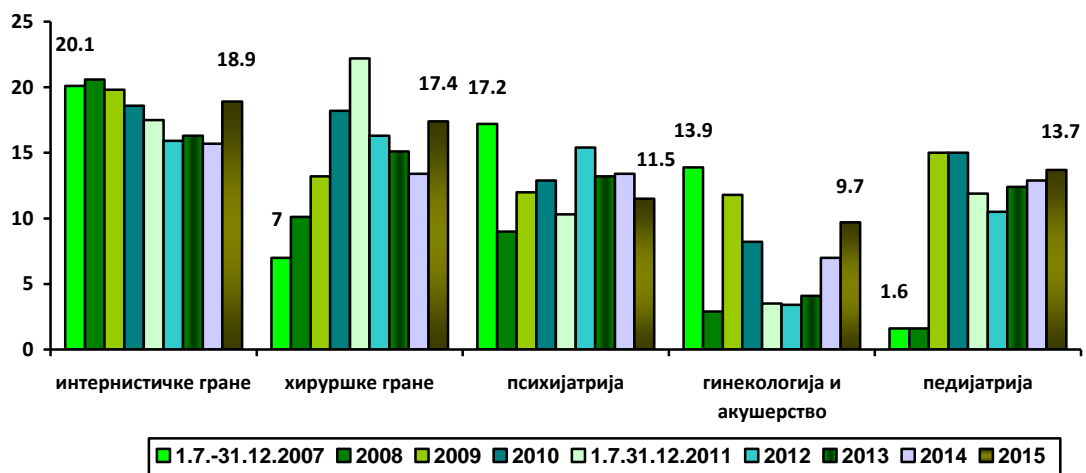
Табела 1.

ЗДРАВСТВЕНА УСТАНОВА	1.07.- 31.12. 2007	2008	2009	2010	1.07.- 31.12. 2011	2012	2013	2014	2015
Спец. бол. за цереброваскул. бол. „Свети Сава“	23.4				7	7	10	8.4	7.4
Институт за неонатологију	33.7	35.5	32	30	30	33.2	31.2	33	32.2
Спец. бол. за ендемску нефропатију	4.7	10.4	12	8.5	10.5	10	8.8	6.8	4.8
Спец. бол. за интерне болести	22	17	10	10	8.5	3.6	3.0	3	3.0
Завод за говорну патологију		29.2	28.7	15.7	34.7	29.9	28.8	28.7	19.1
Институт за КВБ „Дедиње“	21	22.8	22	17.7	19.1	19.6	16.1	15.5	19.4
Универзитетска дечја клиника	1	1	10.3	10.8	8.9	10.3	11.3	10.3	10.2
Клиника за рехабилитацију „Др М. Зотовић“	8	2	7	6.7	1.6	3.9	7.2	7.0	11.9
Институт за ортопедско-хируршке болести „Бањица“	12	12	12	15	14	15.5	12.0	12	19.0
Институт за онкологију и радиологију Србије				19.8	18.1	15	15.0	14	14
Институт за рехабилитацију	14.9	10.3	11	4.9	12.6	7.4	7.5	13.4	11.8
Институт за реуматологију	29.5	29.1	18.4	15.9	14	7.2	23.5	21.7	22
Специјална бол. за церебралну парализу и раз. неурологију					34.7	32	28	30	20.0
Институт за ментално здравље					4	6.8	7,0	6.7	6.9

Посматрано по гранама медицине, просечна дужина чекања на заказани први преглед се креће од 10 дана на гинекологији и акушерству, 11.5 на психијатрији, 13,7 на педијатрији, 17,4 на хируршким гранама и 19 дана на интернистичким гранама медицине (графикон 5). Просечна дужина чекања на заказани први преглед је смањена у односу на прошлу годину само на психијатрији.

Просечна дужина чекања на заказани први преглед у болницама у Београду по гранама медицине, 2007-2015. (дани)

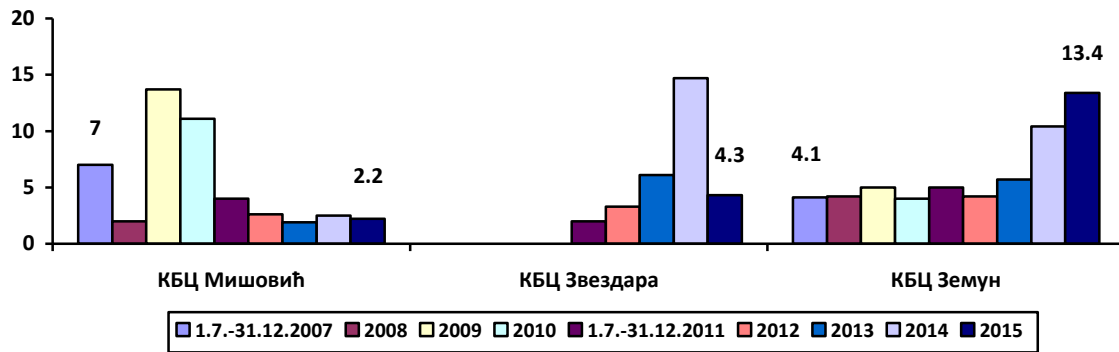
Графикон 5.



Специјалистичко-консултативни прегледи у области гинекологије и акушерства се заказују у три клиничко-болничка центра. Просечна дужина чекања на први преглед је око 4 дана у КБЦ „Звездара“, 13 дана у КБЦ „Земун“, а око 2 дана у КБЦ „Др Драгиша Мишовић“ (графикон 6). У КБЦ „Земун“ дужина чекања на преглед има тренд пораста, као и у КБЦ „Звездара“ (до последње године), а у КБЦ „Др Драгиша Мишовић“ тренд смањења у посматраном периоду. Међутим, велике варијације у вредности овог показатеља у истој установи, а у различитим годинама посматрања указују на могућност нетачног евидентирања.

Просечна дужина чекања на заказан први гинеколошко-акушерски специјалистичко-консултативни преглед у болницама у Београду, 2007-2015. (дани)

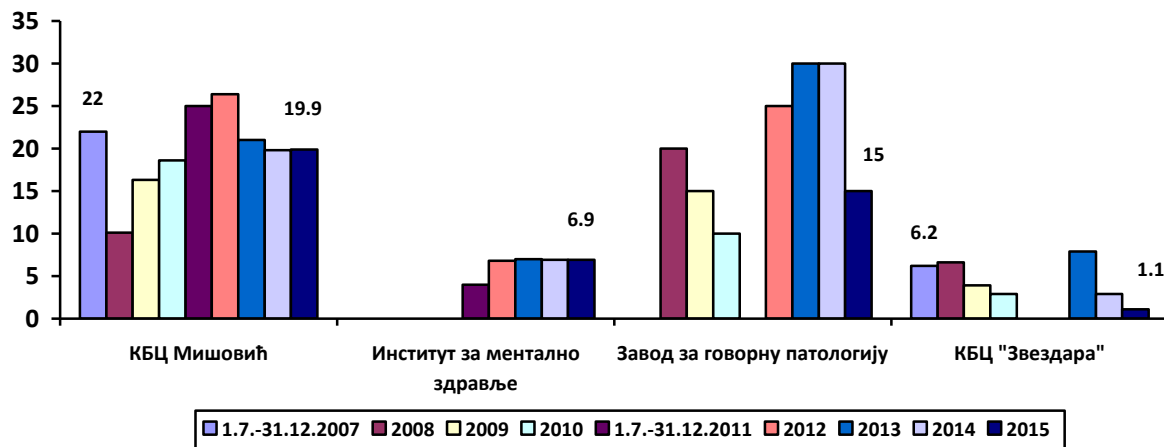
Графикон 6.



У области психијатрије први прегледи су се у 2015. години заказивали у 4 болнице, док се у Клиничком центру Србије, Клиници за психијатријске болести „Др Лаза Лазаревић“, КБЦ „Бежанијска коса“ и Специјалној болници за болести зависности није вршило заказивање првих прегледа. На заказани први преглед најкраће се чека у КБЦ „Звездара“, око 1 дана и у Институту за ментално здравље, око 7 дана, као и у претходној години посматрања (графикон 7).

Просечна дужина чекања на заказан први психијатријски преглед у болницама у Београду, 2007-2015. (дани)

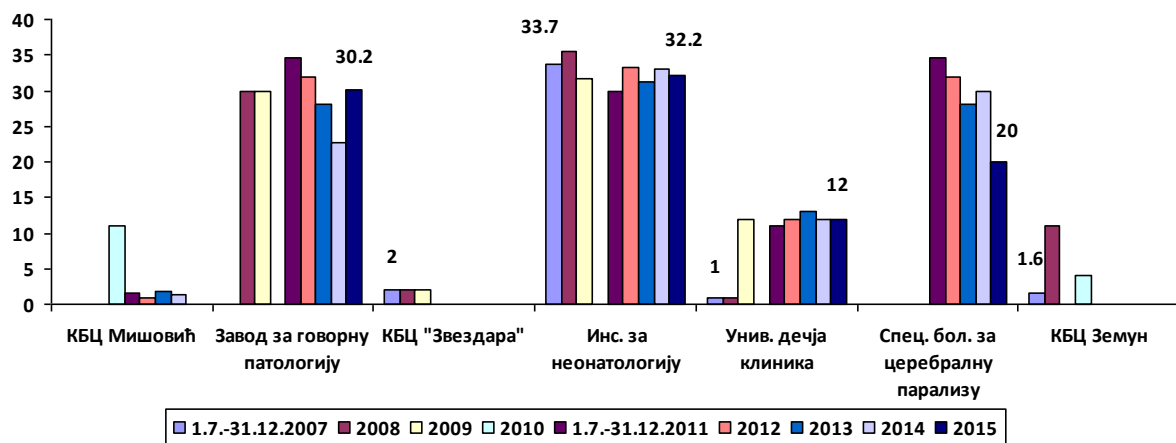
Графикон 7.



У области **педијатрије** први специјалистичко-консултативни прегледи се заказују у Универзитетској дечјој клиници, где је просечна дужина чекања на први преглед 12 дана (као и претходне године). У Заводу за психофизиолошке поремећаје и говорну патологију „Проф. др Цветко Брајовић“ чека се 30 дана на неуролошки преглед, у Специјалној болници за церебралну парализу и развојну неурологију 20 дана и у Институту за неонатологију где се на први контролни преглед по отпусту из болнице чека просечно 32 дана. Постоје велике варијације у вредности овог показатеља у појединим установама, а у различитим годинама, што указује на неадекватно извештавање (графикон 8).

Просечна дужина чекања на заказан први педијатријски специјалистичко-консултативни преглед у болницама у Београду, 2007-2015. (дани)

Графикон 8.

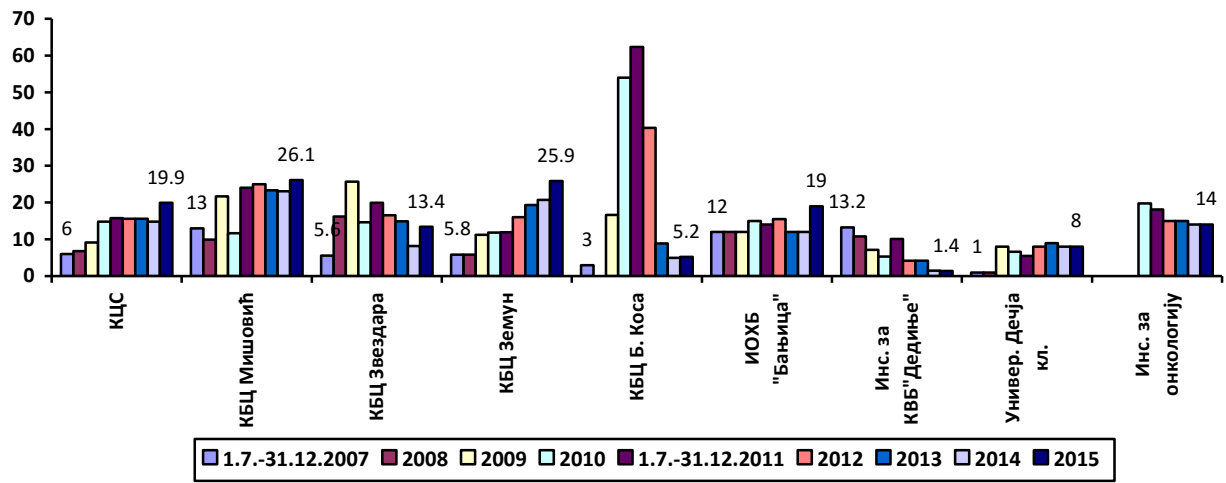


Хируршки специјалистичко-консултативни прегледи се заказују у 9 болница (графикон 9). Просечна дужина чекања је била 17,4 дана, што је за око 3 дана више у односу на претходну годину. Најмања дужина чекања на први хируршки преглед је, као и у 2014. години, у Институту за кардиоваскуларне болести „Дедиње“ и износи 1,4 дана.

У односу на претходну годину, на први преглед се више чека у: КЦС (дужина чекања је за 5 дана већа у односу на претходну годину), КБЦ „Звездара“, КБЦ „Др Драгиша Мишовић“, КБЦ „Земун“ и Институту за ортопедско-хируршке болести „Бањица“. У односу на претходну годину, просечна дужина чекања на први хируршки специјалистичко-консултативни преглед је скоро непромењена у: КБЦ „Бежанијска Коса“, Институту за кардиоваскуларне болести „Дедиње“, Институту за онкологију и радиологију Србије и Универзитетској дечјој клиници.

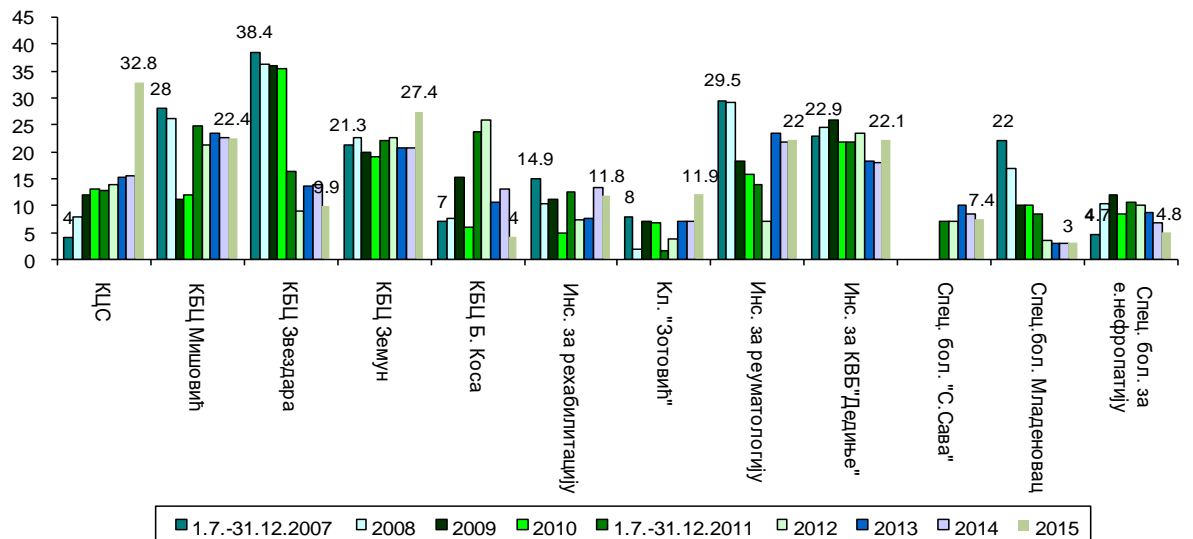
Упоредујући податке о просечној дужини чекања на заказани први хируршки преглед за период од 2007. до 2015. године, уочава се да овај показатељ има тенденцију пораста у скоро свим болницама, изузев КБЦ „Звездара“, Института за онкологију и радиологију Србије и Института за кардиоваскуларне болести „Дедиње“. Међутим, и код хируршких грана постоје велике варијације у вредности овог показатеља у појединим установама, а у различитим годинама, што указује на неадекватно извештавање.

Просечна дужина чекања на заказан први хируршки специјалистичко консултативни преглед у болницама у Београду, 2007-2015. године (дани)
Графикон 9.



Специјалистички прегледи у области **интернистичких грана медицине** су се у 2015. години заказивали у 12 болница. Просечна дужина чекања на заказан први интернистички специјалистичко-консултативни преглед креће се од 3 дана у Специјалној болници за интерне болести у Младеновцу до 33 дана у КЦС (графикон 10.).

Просечна дужина чекања на заказан први интернистички специјалистичко-консултативни преглед у болницама у Београду, 2007-2015. године (дани)
Графикон 10



Према подацима прикупљеним у периоду од 2007. до 2015. године забележен је константан пад у дужини чекања у КБЦ „Звездара“ (са 38,4 на 10

дана) и Специјалној болници за интерне болести Младеновац (са 22 дана на 3). Од осталих болница негативан тренд, односно тренд повећања дужине чекања је приметан у КЦС, који сваке године бележи раст у просечној дужини чекања на први интернистички преглед (са 4 дана 2007. до 14 дана 2012. године, односно чак 33 дана у 2015. години). У Институту за рехабилитацију, Клиници за рехабилитацију „Др Мирослав Зотовић“ и КБЦ „Бежанијска коса“ постоје велике варијације у вредности овог показатеља, што указује на могућност нетачног извештавања.

2. Укупан број сати у недељи када служба ради поподне

У циљу повећања доступности специјалистичко-консултативних служби, односно да би се амбулантним пацијентима олакшало коришћење специјалистичких служби, уводи се и поподневни рад ових служби. У десет болница обезбеђено је 40 сати поподневног рада недељно (9 болница је обезбеђивало мање од 40 сати поподневног рада), исто као и претходне године.

У Институту за неонатологију обезбеђује се 15 сати поподневног рада недељно, по 20 сати у Клиничком центру Србије и Институту за реуматологију и 25 сати у КБЦ „Бежанијска коса“. У Универзитетској дечјој клиници и Институту за ортопедско-хируршке болести „Бањица“ специјалистичке службе раде поподне 32 сата недељно, а по 35 сати у Институту за ментално здравље и Специјалној болници за ендемску нефропатију и 36 сати у Клиници за психијатријске болести «Др Лаза Лазаревић». Специјалистичка служба ради поподне по 40 сати недељно у: КБЦ „Др Драгиша Мишовић“, КБЦ „Звездара“, КБЦ „Земун“, Институту за кардиоваскуларне болести „Дедиње“, Специјалној болници за интерне болести Младеновац, Специјалној болници за болести зависности, Институту за рехабилитацију, Клиници за рехабилитацију „Др Мирослав Зотовић“, Специјалној болници за церебралну парализу и развојну неурологију и Заводу за психофизиолошке поремећаје и говорну патологију.

Према добијеним подацима, специјалистичке службе не раде у поподневним сатима у: Институту за здравствену заштиту мајке и детета Србије „Др В. Чупић“, Институту за онкологију и радиологију Србије, Специјалној болници за рехабилитацију и ортопедску протетику, ГАК „Народни фронт“, Клиници за неурологију и психијатрију за децу и омладину и Специјалној болници за цереброваскуларне болести „Свети Сава“.

У оквиру исте установе постоје разлике у броју сати поподневног рада између различитих медицинских грана.

У области **гинекологије и акушерства** специјалистичка служба ради поподне 40 сати недељно у клиничко-болничким центрима. У КЦС-у, служба ради поподне 20 сати.

У области **психијатрије** специјалистичко-консултативна служба ради 40 сати недељно поподне у КБЦ „Др Драгиша Мишовић“, КБЦ „Звездара“, Заводу за психофизиолошке поремећаје и говорну патологију и Специјалној болници за болести зависности, 36 сати у Клиници за психијатријске болести „Др Лаза Лазаревић“, 35 сати у Институту за ментално здравље, а 20 сати у КЦС. Према достављеним подацима за 2015. годину, у КБЦ „Бежанијска коса“ специјалистичко-консултативна служба не ради поподне.

У оквиру **хируршких грана медицине** специјалистичко-консултативна служба ради 40 сати недељно поподне у четири болнице, док у следећим болницама ради краће: Институту за ортопедско-хируршке болести „Бањица“ (24 сата), Универзитетској децјој клиници (32 сата), Институту за онкологију и радиологију Србије (35 сати), КБЦ „Бежанијска Коса“ (9 сати) и Клиничком центру Србије (20 сати). У Институту за здравствену заштиту мајке и детета Србије специјалистичка служба не ради поподне.

У оквиру **интернистичких грана медицине** специјалистичко-консултативна служба ради 40 сати недељно поподне у свим болницама, изузев: Специјалне болнице за ендемску нефропатију и Института за онкологију и радиологију Србије (по 35 сати) и КБЦ „Бежанијска коса“ и Клиничког центра Србије (по 20 сати). Специјалистичка служба у области интернистичких грана медицине не ради у поподневним сатима у: Специјалној болници за рехабилитацију и ортопедску протетику и Специјалној болници за цереброваскуларне болести „Свети Сава“.

У оквиру **педијатријских грана медицине** специјалистичко-консултативна служба ради 40 сати недељено поподне у свим болницама, изузев у Универзитетској децјој клиници (32 сата) и Институту за неонатологију (15 сати). У Институту за здравствену заштиту мајке и детета Србије, Клиници за неурологију и психијатрију за децу и омладину и Институту за онкологију и радиологију Србије педијатријска специјалистичко-консултативна служба не ради поподне.

3. Број дана у месецу када је омогућено заказивање специјалистичко-консултативних прегледа

Према добијеним подацима, заказивање специјалистичко-консултативних прегледа у београдским болницама које врше заказивање, омогућено је сваког радног дана у месецу. У Институту за ортопедско-хируршке болести „Бањица“ заказивање је омогућено и суботом.

4. Процент заказаних посета у односу на укупан број посета у специјалистичко консултативним службама

Процент заказаних посета у специјалистичко-консултативној служби је показатељ квалитета који се прати од 1. јула 2011. године (раније је праћен проценат заказаних првих посета).

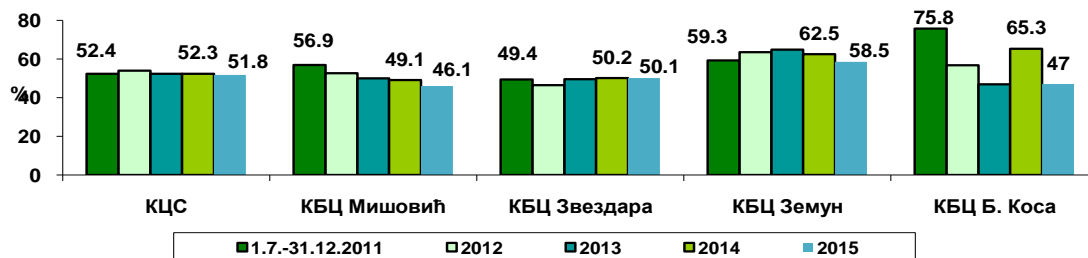
Од укупно 2.988.389 специјалистичко-консултативних прегледа обављених у болницама у Београду у 2015. години, заказаних је било 1.427.991 или 49,3%. Болнице се значајно разликују по проценту заказаних специјалистичких прегледа.

Број заказаних прегледа у Клиничком центру Србије и клиничко-болничким центрима се креће у распону од 96.677 у КБЦ „Бежанијска коса“ до 569.860 у КЦС. Процентуално највише заказаних посета је у КБЦ „Земун“ (58,5%), а најмање у КБЦ „Др Драгиша Мишовић“, 46% (графикон 11). У посматраном периоду, највећи пад у проценту заказаних посета забележила је КБЦ „Бежанијска коса“ где је проценат заказаних посета пао са 76% на 47% у 2015. години, док је у КБЦ „Др Драгиша Мишовић“ смањен проценат заказаних посета са 57% на 46%. У КЦС,

КБЦ „Земун“ и КБЦ „Звездара“, проценат заказаних посета има уједначене вредности у посматраном периоду.

Процент заказаних посета у КЦС и КБЦ, 2011.- 2015. год.

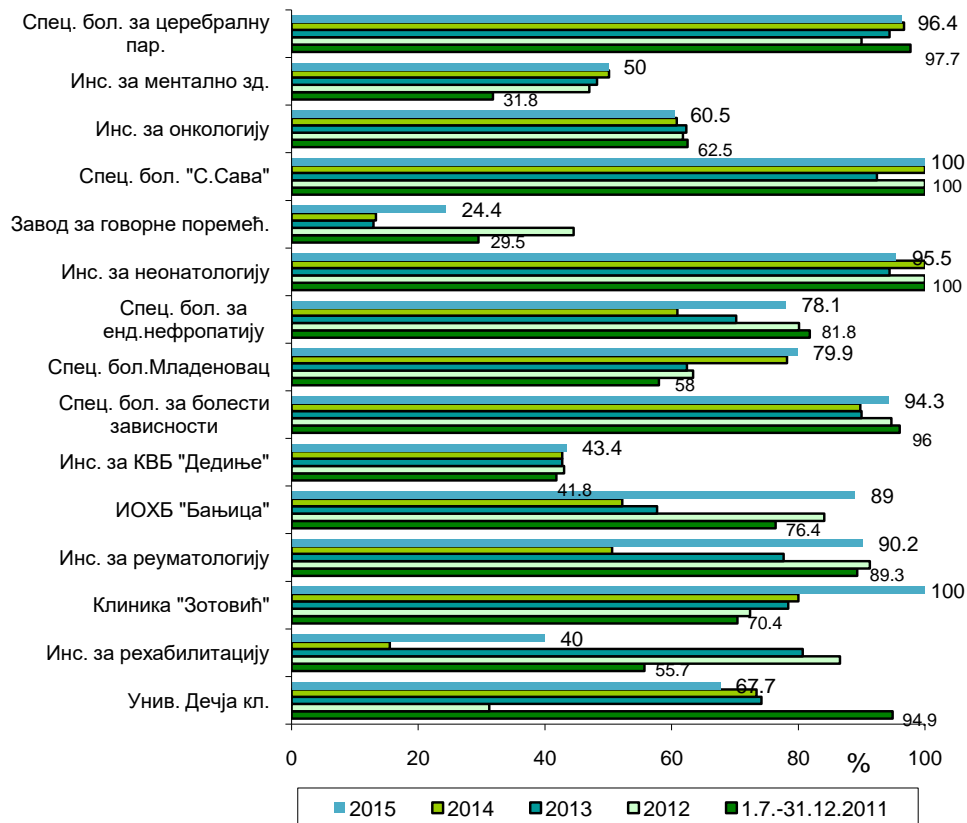
Графикон 11.



Од осталих болница, највећи проценат заказаних посета је Клиници за рехабилитацију „Др Мирослав Зотовић“ и Специјалној болници за цереброваскуларне болести „Свети Сава“, 100% (графикон 12). Најмање заказаних специјалистичких прегледа је у Заводу за психофизиолошке поремећаје и говорну патологију „Проф. др Цветко Брајевић“, 24,4%.

Процент заказаних посета у болницама у Београду, изузев КЦС и КБЦ, 2011- 2015.

Графикон 12.

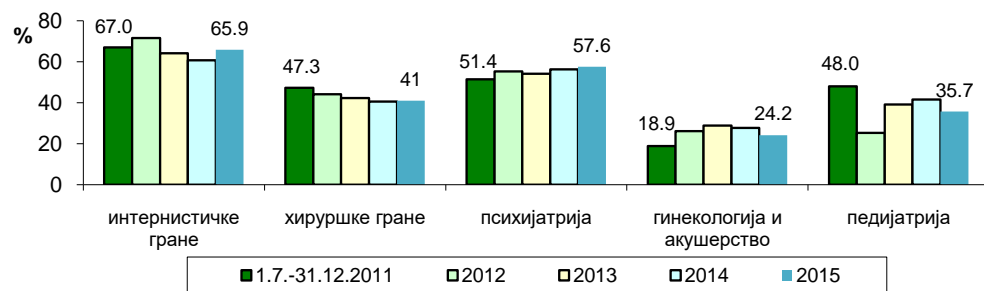


У односу на претходну годину, проценат заказаних прегледа је повећан у 9 болница, у 6 болница је сличан прошлогодишњем, а у 5 болница је смањен (графикон 12).

Посматрано по гранама медицине, највише заказаних специјалистичких прегледа је у области интернистичких грана медицине 66% (графикон 13). То је и очекивано због великог броја контролних прегледа у овој области који се заказују. Најмање заказаних прегледа је у области гинекологије и акушерства, 24%. У односу на претходну годину смањено је учешће заказаних прегледа у оквиру интернистичких, педијатријских и гинеколошко-акушерских грана медицине.

Процент заказаних специјалистичких прегледа у болницама у Београду по гранама медицине, 2011-2015.

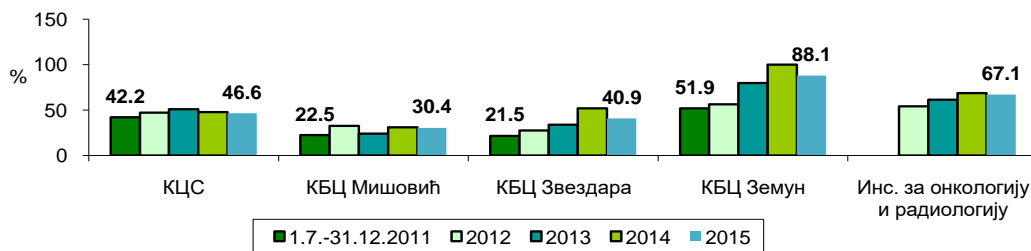
Графикон 13.



У области **гинекологије и акушерства**, од 294.175 специјалистичких прегледа обављених у 7 болница (за око 4.000 више у односу на претходну годину), заказаних је било 71.326 или 24,2% (27,7% у 2014. години). Заказивање се врши у 5 болница, а проценат заказаних прегледа је у односу на податке из 2014. године је смањен у свим болницама, и креће се у распону од 30% у КБЦ „Др Драгиша Мишовић“, до 88% у КБЦ „Земун“ (графикон 14).

Процент заказаних гинеколошких прегледа у болницама у Београду, 2011 -2015.

Графикон 14.

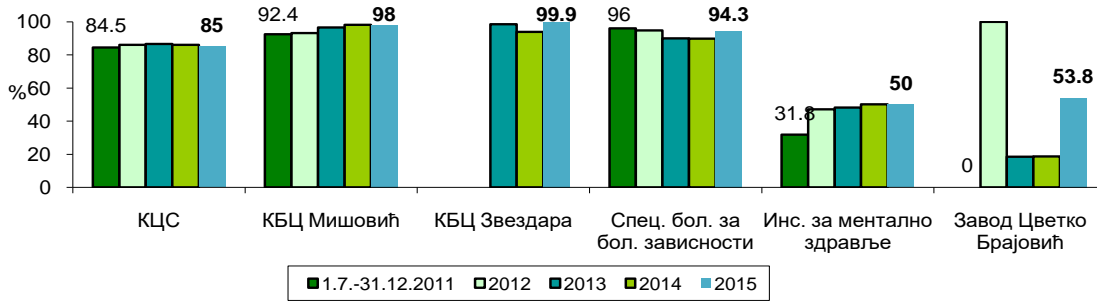


У области **психијатрије**, од 161.161 специјалистичких прегледа (за око 12.000 мање у односу на претходну годину), заказаних је било 92.772 или 57,6% (56,3% у 2014. години). Заказивање се врши у 6 болница, а проценат заказаних посета је висок у КЦС, КБЦ „Др Драгиша Мишовић“, КБЦ „Звездара“ и Специјалној болници за болести зависности (преко 85%), а знатно нижи у

Институту за ментално здравље и Заводу за говорну патологију (графикон 15). У овим болницама се заказују контролни прегледи, док се у КБЦ „Звездара“, КБЦ „Др Драгиша Мишовић“ и Институту за ментално здравље заказују и први прегледи. У Клиници за психијатријске болести „Др Лаза Лазаревић“ и КБЦ „Бежанијска коса“ не заказују се специјалистички психијатријски прегледи.

Процент заказаних психијатријских прегледа у болницама у Београду, 2011-2015.

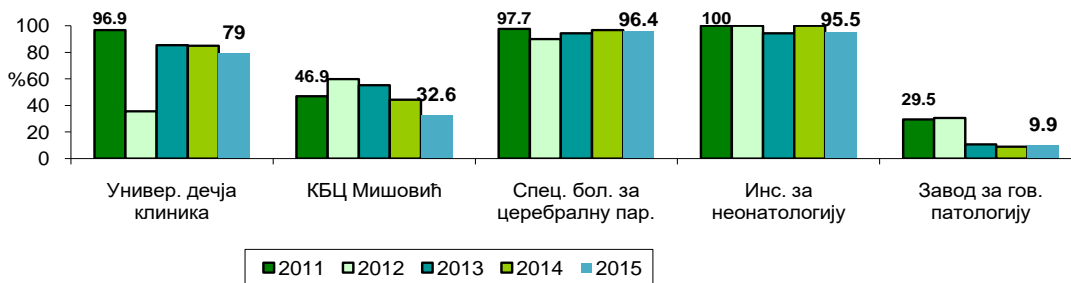
Графикон 15.



У области **педијатрије**, од 241.028 специјалистичких прегледа обављених у 10 болница (за око 18.000 мање у односу на претходну годину), заказаних је било 86.058 или 37,5% (41,5% у 2014. години). Заказивање се врши у 5 болница, а највише заказаних прегледа је било у Универзитетској дечјој клиници, 61.257 или 71% од укупног броја. У Институту за неонатологију су заказани скоро сви специјалистички прегледи, јер се ради о контролним прегледима беба после отпуста са болничког лечења. Висок проценат је и у Специјалној болници за церебралну парализу и развојну неурологију, око 96% (графикон 16). Најмањи проценат заказаних је у Заводу за психофизиолошке поремећаје и говорну патологију „Проф др Цветко Брајовић“, 10% и има тенденцију смањења у посматраном периоду (заказују се само неуролошки прегледи).

Процент заказаних педијатријских прегледа у болницама у Београду, 2011.-2015.

Графикон 16.

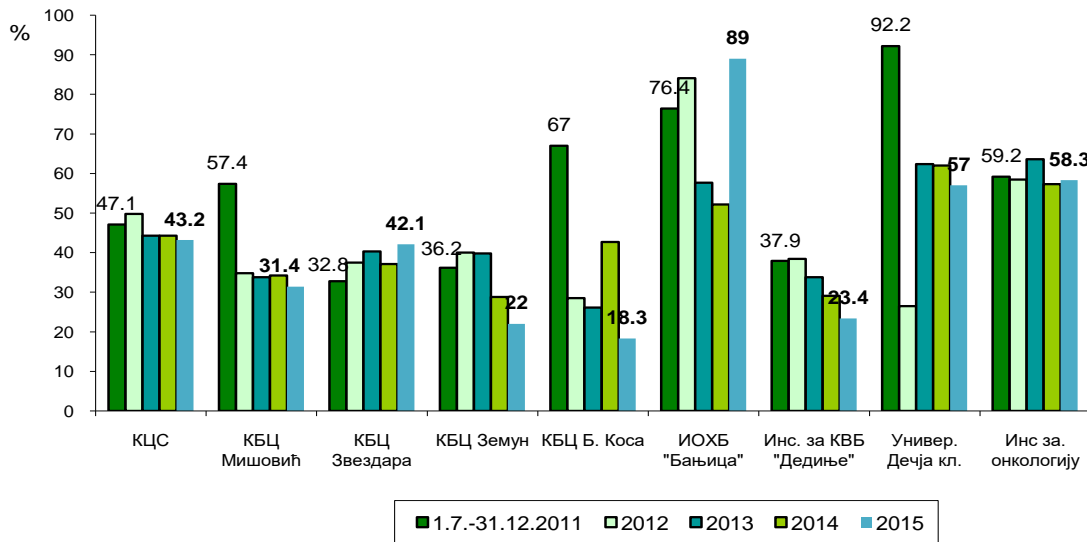


У области **хируршких грана медицине**, специјалистичко-консултативни прегледи се заказују у 9 болница. Од укупно 1.154.318 прегледа (за око 6.000 мање у односу на претходну годину), заказаних је било 473.338 или 41% (40,6% у 2014. години). Постоје велике разлике између болница у заступљености заказивања специјалистичких прегледа. У Институту за ортопедско-хируршке болести

„Бањица“ заказано је 89% посета (знатно више у односу на претходне године) у односу на укупан број посета, у Институту за онкологију и радиологију 58%, а најмање у КБЦ „Бежанијска коса“, 18% (графикон 17).

Процент заказаних хируршких специјалистичко-консултативних прегледа у болницама у Београду, 2011-2015. године

Графикон 17.



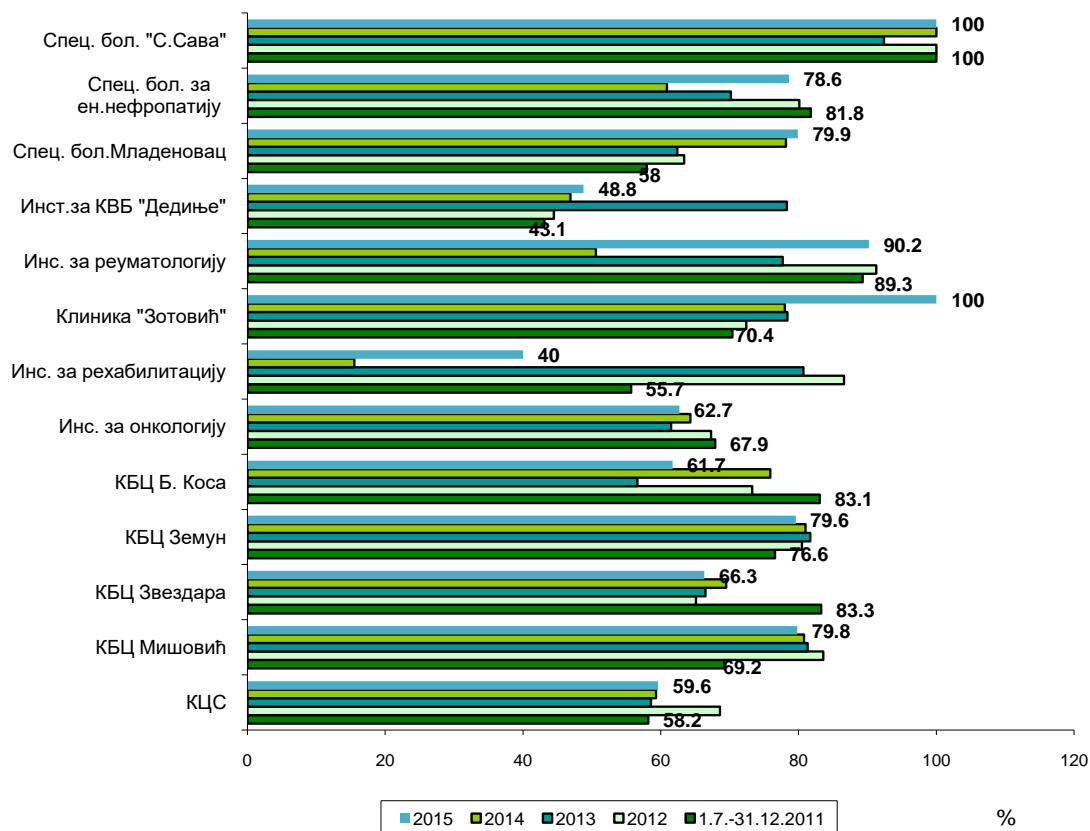
У 3 болнице је учешће заказаних прегледа повећано, а у 6 смањено у односу на прошлу годину.

У области **интернистичких грана медицине** обављено је 1.137.707 специјалистичких прегледа у 14 болница у Београду (за око 80.000 мање у односу на претходну годину). Заказаних прегледа је било 749.497 или 65,9% (60,7% у 2014. години), а једино Специјална болница за рехабилитацију и ортопедску протетику не врши заказивање. Процент заказаних интернистичких прегледа је био највећи у Специјалној болници за цереброваскуларне болести „Свети Сава“ (100%) и Клиници за рехабилитацију „Др Мирослав Зотовић“ (100%), а најмањи у Институту за рехабилитацију где је износио 40% (графикон 18.).

У 7 болница је повећано учешће заказаних прегледа у односу на претходну годину, а у 5 болница је смањено, док је у једној болници непромењено.

Процент заказаних интернистичких специјалистичко-консултативних прегледа у болницама у Београду, 2011-2015.

Графикон 18.



5. Процент пацијената који су примљени код лекара у року од 30 минута од времена заказаног термина

Процент пацијената који су примљени код лекара у року од 30 минута од времена заказаног термина је показатељ квалитета у области специјалистичких служби који се прати од 1. јула 2011. године. Овај показатељ указује колико болнице поштују заказану сатницу, односно колико је омогућено пацијентима да буду прегледани у заказаном термину.

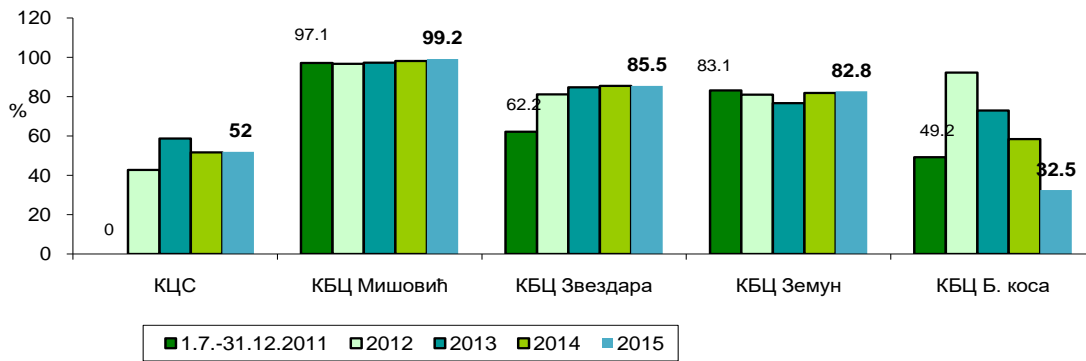
Податке за овај показатељ нису доставили Институт за онкологију и радиологију Србије и Специјална болница за церебралну парализу и развојну неурологију, јер немају техничке могућности за праћење и евидентирање броја пацијената примљених код лекара у року од 30 минута од заказаног термина. У осталим болницама било је 1.426.064 заказаних прегледа, а у року од 30 минута код лекара је примљено 1.016.330 пацијената или 71,3% (у 2014. години 70,2%).

У клиничко-болничким центрима, сем КБЦ „Бежанијска коса“, је висок проценат пацијената који су примљени код лекара у року од 30 минута од времена

заказаног термина (преко 80%). У КБЦ „Бежанијска коса“ тај проценат износи 32,5, што значи да је тек сваки трећи пацијент примљен код лекара у року од 30 минута од заказаног термина, док је у Клиничком центру Србије сваки други пацијент примљен у овом термину (графикон 19). Овде се истиче да у КЦС систем евиденције за овај показатељ није успостављен у Клиници за грудну хирургију, Клиници за неурохирургију, Клиници за пластичну и реконструктивну хирургију, Клиници за ОРЛ и максилофацијалну хирургију, Клиници за очне болести и у Пејсмејкер центру, тако да је проценат пацијената који су примљени код лекара у року од 30 минута од времена заказаног термина већи од приказаног.

Процент пацијената који су примљени код лекара у року од 30 минута од времена заказаног термина у КЦС и клиничко-болничким центрима у Београду, 2011-2015.

Графикон 19.

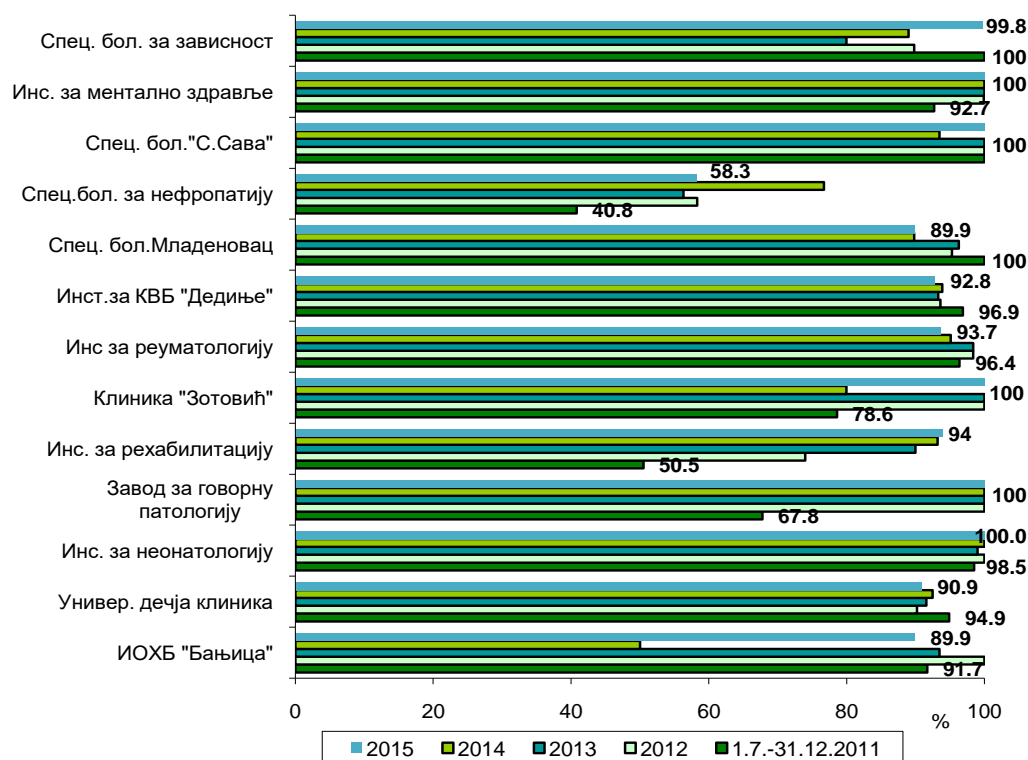


И у осталим болницама је висок проценат пацијената који су примљени код лекара у року од 30 минута од времена заказаног термина (графикон 20). Вредност мању од 90% имају само Институт за ортопедско-хируршке болести „Бањица“ (89,9%), Специјална болница за интерне болести Младеновац (89,9%) и Специјална болница за ендемску нефропатију (58,3%). У 5 установа сви пацијенти су примљени до 30 минута и то су: Институт за ментално здравље, Завод за психофизиолошке поремећаје и говорну патологију „Проф. др Цветко Брајовић“, Клиника за рехабилитацију „Др Мирослав Зотовић“, Институт за неонатологију и Специјална болница за цереброваскуларне болести „Свети Сава“.

Посматрано по гранама медицине, 92,6% психијатријских и 92% педијатријских пацијената је примљено код лекара у року од 30 минута од заказаног термина, а око 82% гинеколошко-акушерских, 70% интернистичких и 63,5% хируршких пацијената.

Процент пацијената који су примљени код лекара у року од 30 минута од времена заказаног термина у болницама у Београду, сем КБЦ и КЦС, 2011-2015.

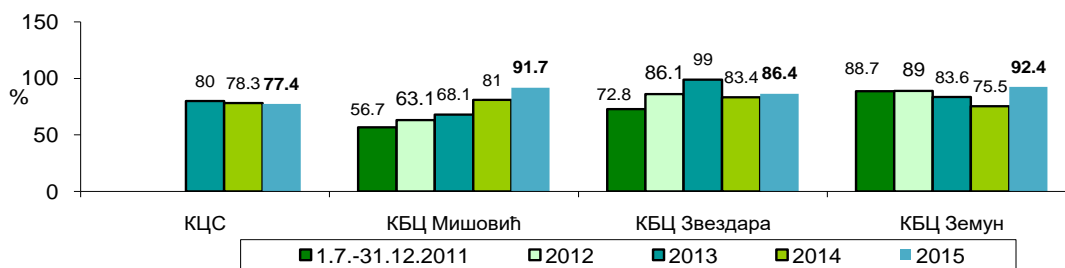
Графикон 20.



У области гинекологије и акушерства, где је било 71.326 заказаних прегледа, подаци о пацијентима примљеним у року од 30 минута од заказаног термина постоје у 4 болнице. У њима је 54.383 пацијената или 81,7% (у 2014. години 78,9%) примљено код лекара у року од 30 минута (без података за гинеколошке прегледе Института за онкологију и радиологију Србије). У клиничко-болничким центрима, проценат примљених пацијената у року од 30 минута од заказаног термина има вредности од 86% до 92%, а у КЦС, 77,4% (графикон 21).

Процент гинеколошких пацијената који су примљени код лекара у року од 30 минута од времена заказаног термина у КЦС и КБЦ у Београду, 2011-2015. године

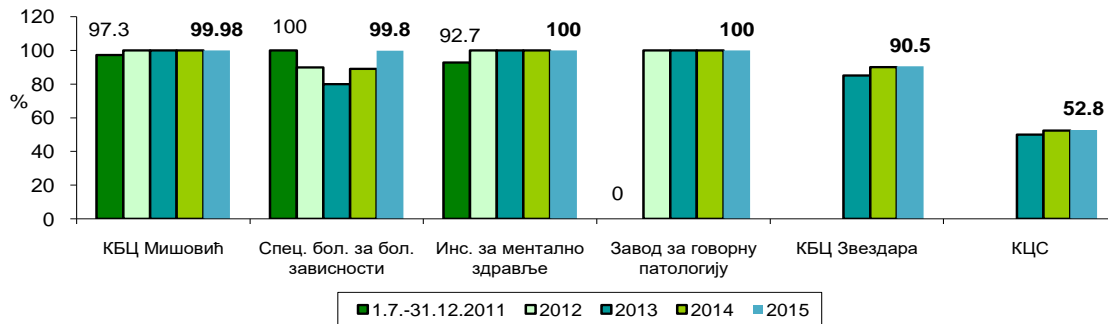
Графикон 21.



У области **психијатрије**, где је било 92.722 заказаних прегледа у 6 болница, 85.869 или 92,6% (у 2014. години 89,2%) је примљено код лекара у року од 30 минута од заказаног термина. У свим болницама, проценат примљених код лекара у року од 30 минута од заказаног термина је 80% или већи, изузев КЦС (графикон 22).

Процент психијатријских пацијената који су примљени код лекара у року од 30 минута од времена заказаног термина у болницама у Београду, 2011-2015.године

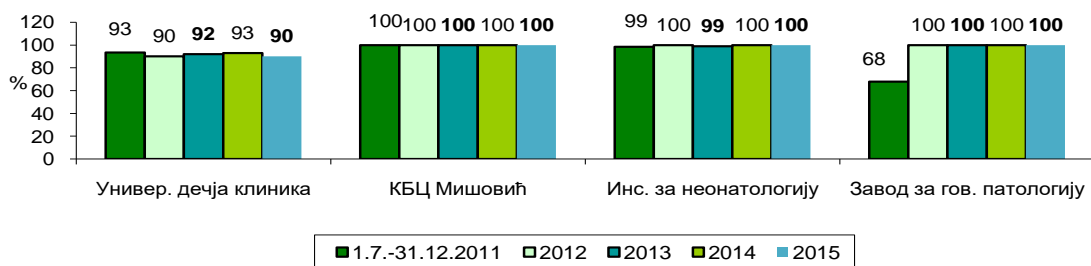
Графикон 22.



У области **педијатрије**, где је било 86.058 заказаних прегледа, 68.932 или 91,8% (у 2014. години 94,4%) пацијента су примљена код лекара у року од 30 минута од заказаног термина (без Специјалне болнице за церебралну парализу и развојну неурологију). У свим болницама које су пратиле овај параметар, сви пацијенти су примљени код лекара у року од 30 минута од заказаног термина, изузев Универзитетске дечје клинике (графикон 23).

Процент педијатријских пацијената који су примљени код лекара у року од 30 минута од времена заказаног термина у болницама у Београду, 2011-2014. године

Графикон 23.



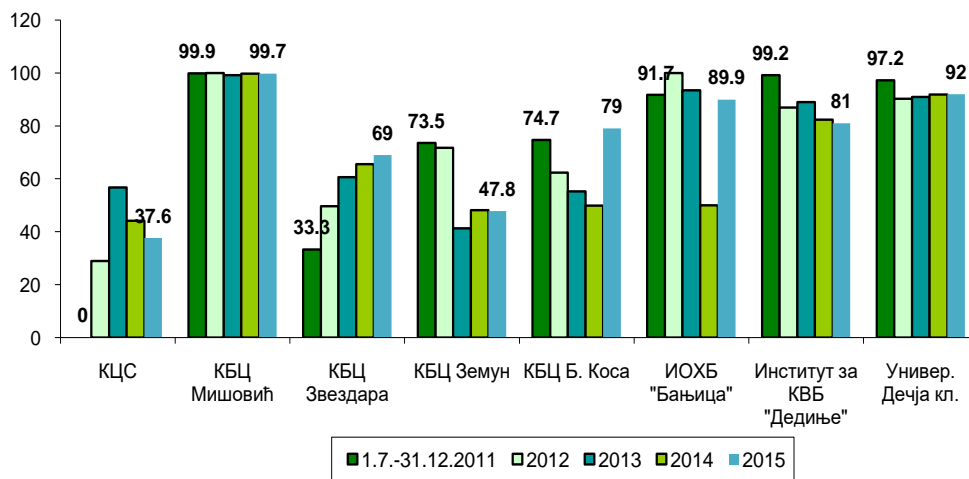
У области **хируршких грана медицине**, где је било 473.338 заказаних прегледа, 289.143 или 63,5% (у 2014. години 58,3%) је примљено код лекара у року од 30 минута од времена заказаног термина (без података за Институт за онкологију и радиологију Србије, јер нема успостављен систем евиденције о броју прегледаних пацијената у року од 30 минута). Треба истаћи да систем евиденције није успостављен ни у следећи клиникама Клиничког центра Србије: Клиника за

грудну хирургију, Клиника за неурохирургију, Клиника за пластичну и реконструктивну хирургију, Клиника за ОРЛ и максилофацијалну хирургију, Клиника за очне болести и Пејсмејкер центар, тако да је проценат пацијената прегледаних у року од 30 минута од заказаног термина у Клиничком центру Србије сигурно већи од приказаног.

Највећи проценат пацијената који су примљени код лекара у року од 30 минута од заказаног термина је у КБЦ „Др Драгиша Мишовић“, Универзитетској дечјој клиници и Институту „Бањица“, док је знатно мањи у осталим клиничко-болничким центрима и Клиничком центру Србије, (графикон 24).

Процент хируршких пацијената који су примљени код лекара у року од 30 минута од времена заказаног термина у болницама у Београду, 2011-2015. године

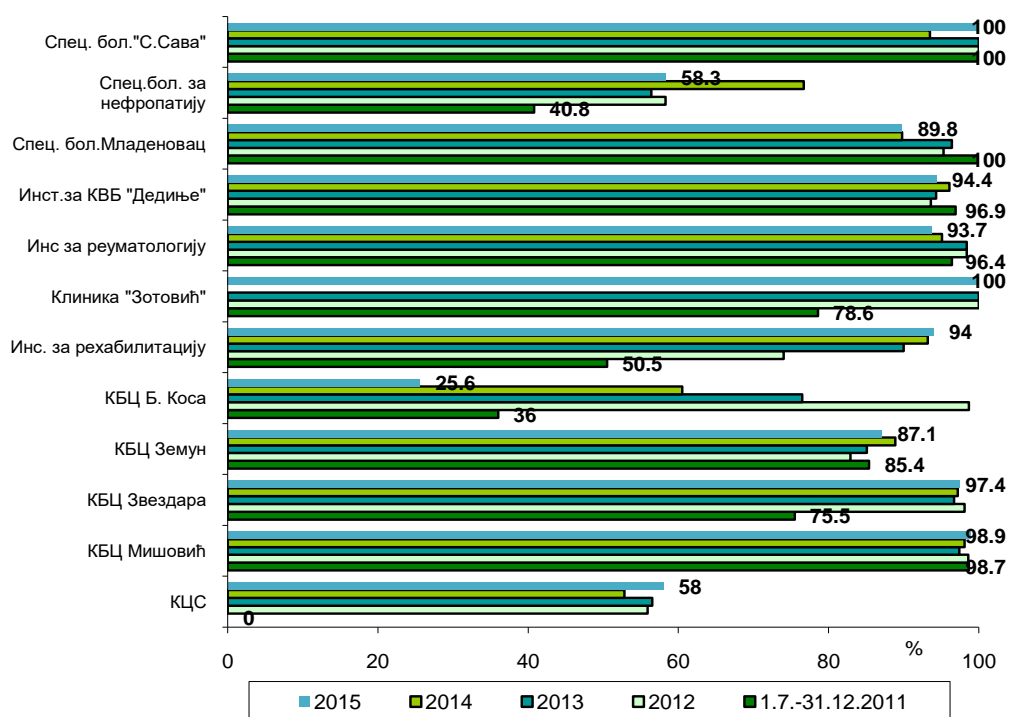
Графикон 24.



У области **интернистичких грана медицине**, где је било 749.497 заказаних специјалистичких прегледа, 518.003 или 70,4% (у 2014. години 70,9%) је примљено код лекара у року од 30 минута од заказаног термина (подаци о пацијентима примљеним у року од 30 минута од заказаног термина не постоје у Институту за онкологију и радиологију Србије). Сатница се највише поштовала у КБЦ „Др Драгиша Мишовић“ (98,9%), КБЦ „Звездара“ (97,4%), и Институту за кардиоваскуларне болести „Дедиње“ (94,4%), док се најмање поштовала у КБЦ „Бежанијска коса“ (25,6%), Специјалној болници за ендемску нефропатију и КЦС где је само 58% пацијената примљено у року од 30 минута (графикон 25).

Процент интернистичких пацијената који су примљени код лекара у року од 30 минута од времена заказаног термина у болницама у Београду, 2011-2015.године

Графикон 25.



Закључак

У 25 „државних“ болница у Београду годишње се обави око 3 милиона специјалистичких прегледа за амбулантне пацијенте. Највише прегледа обаве специјалисти интернистичких и хируршких грана медицине (преко милион прегледа у свакој области). Специјалисти педијатрије обаве око 240.000 прегледа, гинеколози око 300.000, а психијатри око 160.000 прегледа.

Око половине (51%) специјалистичких прегледа обављених у болницама чине први прегледи и њихов број се из године у годину лагано повећава.

Заказивање специјалистичких прегледа се може обавити сваког радног дана у свим болницама. У 5 болница (Институт за здравствену заштиту мајке и детета Србије „Др В. Чупић“, Специјална болница за рехабилитацију и ортопедску протетику, Клиника за неурологију и психијатрију за децу и омладину, Клиника за психијатријске болести „Др Лаза Лазаревић“ и ГАК „Народни фронт“), специјалистички прегледи се не заказују.

Од укупног броја прегледа, око половине су били заказани, а од укупног броја првих прегледа, сваки пети је био заказан (22,7%). Највише заказаних прегледа је у области интернистичких грана медицине (66%) и психијатрије (58%), а најмање у области гинекологије и акушерства, 24%.

Просечна дужина чекања на заказани први специјалистички преглед је око 18 дана, а најдуже се чека на интернистичке (19 дана) и хируршке прегледе (17,5 дана), а најкраће на гинеколошке прегледе, око 10 дана.

Око 70% прегледаних пацијената је примљено код лекара у року од 30 минута од заказаног термина, с тим што још увек није успостављен систем евиденције у свим болницама. Заказана сатница се најмање поштује у највећим болницама, Клиничком центру Србије, а затим у КБЦ „Бежанијска коса“.

У већини болница је омогућено да се специјалистички прегледи обављају и у поподневним сатима, да би се повећала доступност пацијентима.

На основу анализе 5 показатеља квалитета рада у специјалистичко-консултативним службама у 25 болница у Београду, може се закључити да болнице имају неуједначен приступ у заказивању специјалистичких прегледа. Велике разлике у проценту заказаних прегледа, дужини чекања на заказани први преглед и проценту пацијената који су прегледани у року од 30 минута од заказаног термина, у истим болницама, а у различитим годинама, указују на неадекватност евидентирања и извештавања показатеља квалитета рада специјалистичко-консултативне службе.