

## ПОКАЗАТЕЉИ КВАЛИТЕТА РАДА СТАЦИОНАРНИХ ЗДРАВСТВЕНИХ УСТАНОВА У БЕОГРАДУ ЗА 2013. ГОДИНУ

### *-ПЕДИЈАТРИЈСКЕ ГРАНЕ МЕДИЦИНЕ-*

Показатељи квалитета у области педијатрије прате се на одељењима: педијатрије, перинатологије, неонатологије, дечје неурологије и дечје психијатрије. У клиничко-болничким центрима нису укључена одељења неонатологије при породилиштима.

С обзиром да је промењен Правилник о показатељима квалитета здравствене заштите, од 1. јула 2011. године, дошло је до промена показатеља квалитета педијатријских грана медицине. Више се не прати проценат пацијената упућених на лечење у друге установе, а додат је један нови показатељ (процент пацијената код којих је извршен поновни пријем на одељење интензивне неге).

Показатељи квалитета који се прате у педијатрији су:

- 1) стопа леталитета
- 2) проценат умрлих у току првих 48 сати од пријема
- 3) просечна дужина болничког лечења
- 4) просечан број медицинских сестара по заузетој болничкој постељи
- 5) проценат обдукованих
- 6) проценат подударности клиничких и обдукционих дијагноза
- 7) проценат пацијената код којих је извршен поновни пријем на одељење интензивне неге у току хоспитализације на одељењу педијатрије

Стационарно лечење деце у Београду врши се у Институту за здравствену заштиту мајке и детета Србије, Универзитетској дечјој клиници и 3 клиничко-болничка центра.

За лечење и рехабилитацију деце оболеле од специфичних обољења и стања користе се капацитети Специјалне болнице за церебралну парализу и развојну неурологију, Клинике за неурологију и психијатрију за децу и омладину и Института за неонатологију. Због специфичности ових установа није могуће поређење њихових показатеља квалитета. Одељења за лечење оболеле деце постоје и у другим установама, намењеним првенствено за лечење одраслих болесника (Институт за онкологију и радиологију Србије), као и у другим установама (Институт за ментално здравље и др.), које не достављају податке о показатељима квалитета рада педијатријских одељења.

**Показатељи квалитета у области дечје хирургије приказани су у поглављу које се односи на хируршке гране медицине.**

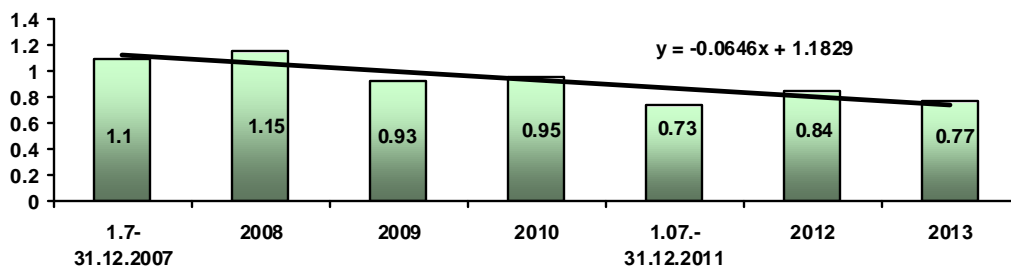
#### **1. Стопа леталитета**

У 10 болница у Београду у току 2013. године, на педијатријским одељењима је хоспитализовано 23.751 дете, што је нешто више него у претходној години (23.461). Највише деце лечено је у Институту за здравствену заштиту мајке и детета Србије (8.112) и Универзитетској дечјој клиници (7.717). Смртним исходом завршено је лечење код 182 деце, од којих 92 у Институту за неонатологију, 54 у Институту за здравствену заштиту мајке и детета Србије и 36 у Универзитетској дечјој клиници. У осталим болницама, као и претходне године, није било смртних исхода.

Стопа леталитета на педијатријским одељењима је у 2013. години била 0,77% и мања је у односу на претходне године посматрања (графикон 1).

**Стопа леталитета на педијатријским одељењима у болницама у Београду,  
2007.-2013. године**

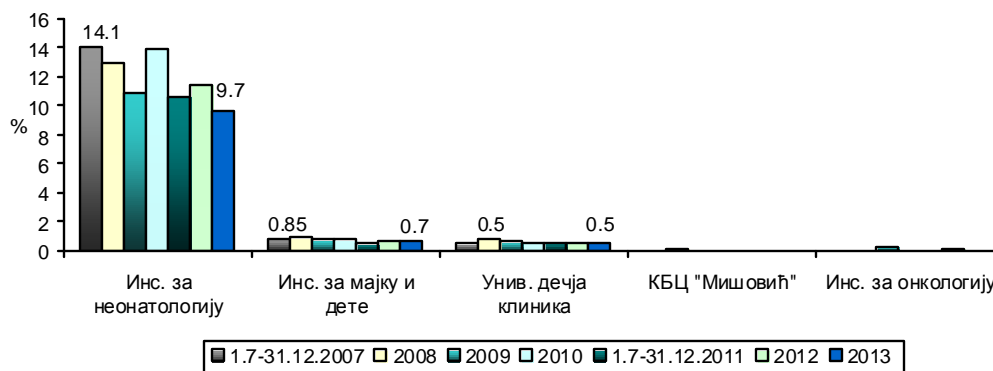
Графикон 1.



Стопа леталитета је највећа у Институту за неонатологију 9,7%, али је мања у одосу на 2012. годину, када је била 11,4% и показује тенденцију опадања кроз цео посматрани период (графикон 2). У Институту за здравствену заштиту мајке и детета Србије и у Универзитетској дечјој клиници, стопа леталитета је такође мања него у 2012. години и има опадајући тренд.

**Стопа леталитета на педијатријским одељењима по болницама у Београду,  
2007.-2013.**

Графикон 2.

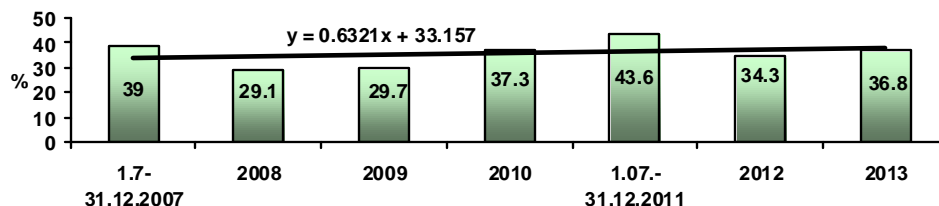


**2. Процент умрлих у току првих 48 сати од пријема**

У току првих 48 сати од болничког пријема, лечење 67 деце (сам о једно дете мање него претходне године) је завршено смртним исходом, тако да је проценат умрлих у току првих 48 сати од пријема у болницу износио 36,8% и већи је у односу на претходну годину (графикон 3).

**Процент умрлих у току првих 48 сати од пријема на педијатријским одељењима у болницама у Београду, 2007.-2013.**

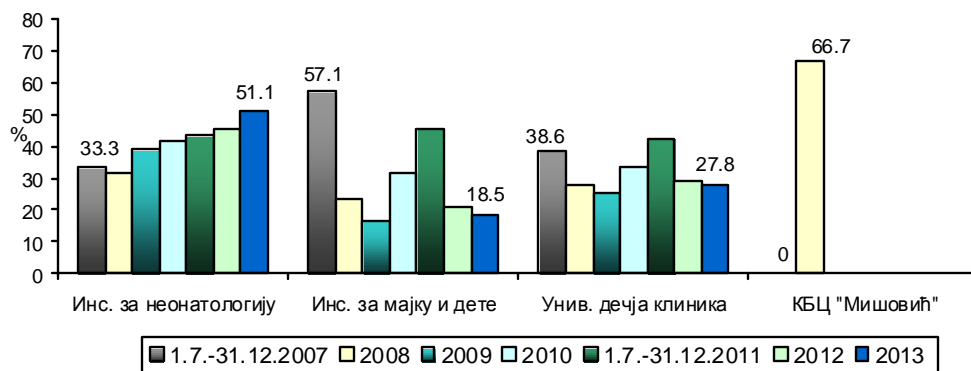
Графикон 3.



Највећи проценат умрлих у првих 48 сати је у Институту за неонатологију, 51% и има тенденцију раста (графикон 4.). У Институту за здравствену заштиту мајке и детета Србије и Универзитетској дечјој клиници овај показатељ има опадајући тренд.

### Процент умрлих у току првих 48 сати од пријема на педијатријским одељењима по болницама у Београду, 2007.-2013.

Графикон 4.

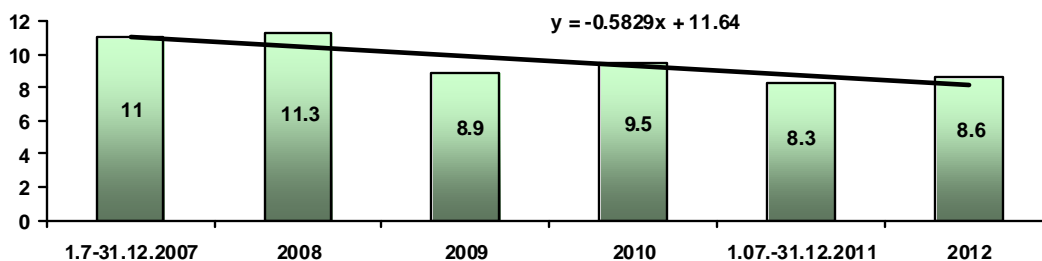


### 3. Просечна дужина болничког лечења

У 10 болничких установа на педијатријским одељењима хоспитализован је 23.751 пацијент, а остварено је 205.151 дан болничког лечења. Просечна дужина лечења је била 8,6 дана и у посматраном периоду има тенденцију опадања (графикон 5). Према добијеним подацима, у току 7 последњих година, просечна дужина болничког лечења на педијатријским одељењима је смањена за 2,4 дана.

### Просечна дужина болничког лечења у болницама у Београду, 2007.-2013. педијатрија-

Графикон 5.

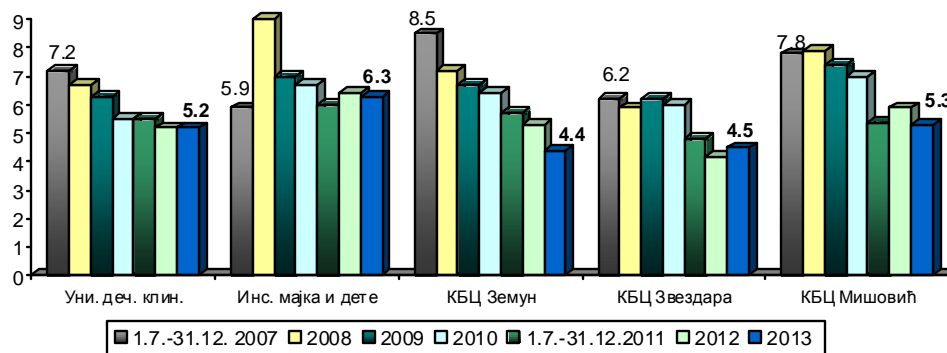


Просечна дужина болничког лечења најмања је у КБЦ „Земун“ и КБЦ „Звездара“, око 4,5 дана, док је највећа у Институту за здравствену заштиту мајке и детета Србије, 6,3 дана (графикон 6). У ове вредности није урачунат боравак новорођене деце у породилиштима клиничко-болничких центара.

У свим овим установама могуће је поређење дужине лечења у периоду од јула 2007. до 2011. године. Поређење са ранијим годинама није могуће због промене у методологији израчунавања (искључена су одељења дечје хирургије и неонатолошка одељења при породилиштима).

**Просечна дужина болничког лечења по болницама у Београду, 2007.-2013. год.  
-педијатрија-**

Графикон 6.



Болесна деца збрињавају се и у психијатријским установама, установама за рехабилитацију, Институту за неонатологију, Институту за онкологију и радиологију Србије. Ове установе су углавном неупоредиве, како по врсти и тежини обољења које лече, тако и по просечној дужини лечења. У њима се просечна дужина лечења у 2013. години кретала од 7,9 дана у Институту за онкологију и радиологију Србије до 85,6 дана у Специјалној болници за церебралну парализу и развојну неурологију. Пошто методологија праћења просечне дужине лечења у овим установама није мењана у односу на раније године, могуће је поредити дужину лечења у једној установи од 2005. до 2013. године. У свим болницама постоји тренд скраћења просечне дужине болничког лечења (табела 1).

**Табела 1. Просечна дужина болничког лечења-педијатријске гране медицине,  
2005-2013.године**

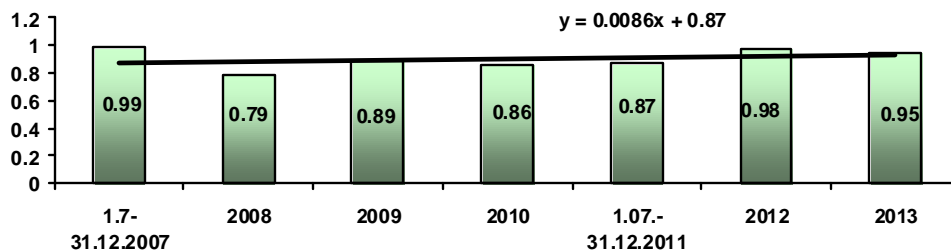
ЗДРАВСТВЕНА УСТАНОВА	2005	2006	1.07.-31.12. 2007	2008	2009	2010	1.07.-31.12. 2011	2012	2013
Институт за неонатологију	48,5	52,6	49,1	50,2	47,9	44,6	50,8	48,1	44,8
Клиника за неуролог. и психијатрију за децу и омладину	16,8	18,6	17,5	19,1	18,8	15,9	19,9	15,8	15,4
Спец. болница за церебралну парализу и развојну неуролог.	135,9	112,3	102,6	175,6	72,8	118,6	77,5	77,7	85,6
Институт за онколог. и радиологију Србије	11,4	11,2	10,98	8,9	8,99	8,6	9,8	7,7	7,9
Инс. за ментално здравље	18,0	19,2	15,7						
Завод за психоф. поремећаје и говорну патологију								12,9	12,7

**4. Просечан број медицинских сестара по заузетој болничкој постељи**

У оквиру педијатријских дисциплина било је ефективно ангажовано 535,6медицинских сестара на нези болесника (за 4 мање него у претходној години). Број медицинских сестара по заузетој постељи је 0,95 и нешто је мањи него претходне године (графикон 7).

**Број медицинских сестара по заузетој постељи у болницама у Београду, 2007.-2013. - педијатријске гране медицине-**

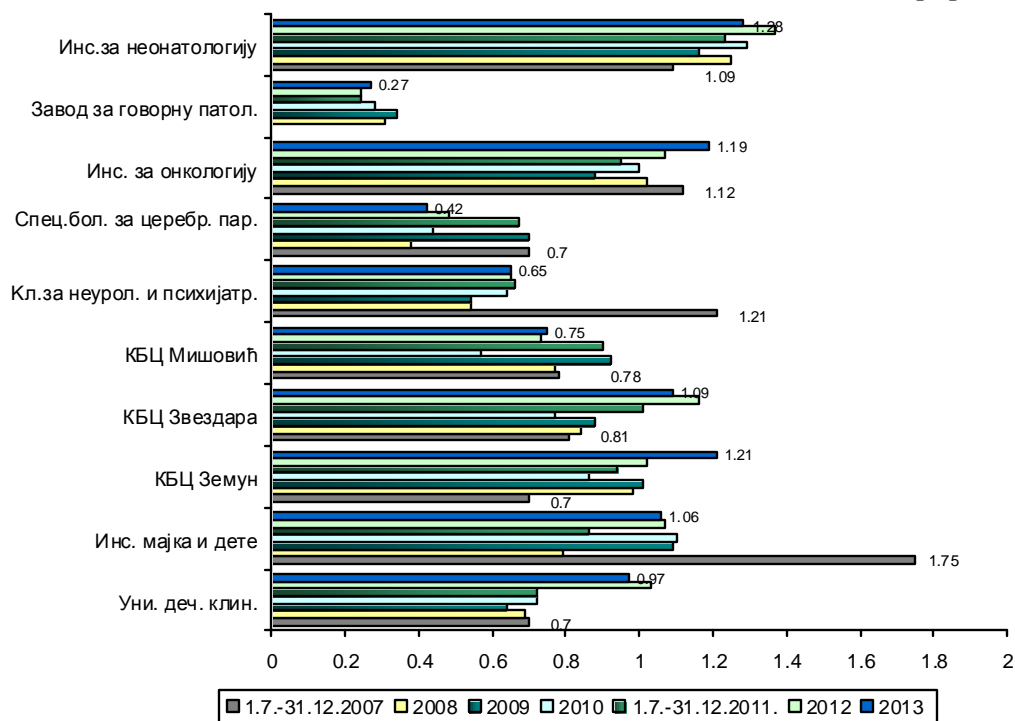
Графикон 7.



Обезбеђеност сестринским кадром је највећа у Институту за неонатологију, што је и очекивано, с обзиром на тежину обољења и узраст деце која се лече у овој установи. Најмање медицинских сестара ангажованих на нези болесника по заузетој постељи има Завод за психофизиолошке поремећаје и говорну патологију, 0,27 (графикон 8).

**Број медицинских сестара по заузетој постељи по болницама у Београду, 2007.-2013. -педијатријске гране медицине-**

Графикон 8.



Велике разлике у вредности овог показатеља у различитим годинама у већини установа, узроковане су нетачним извештавањем, односно приказивањем укупног броја медицинских сестара, а не броја ефективно ангажованих медицинских сестара, како је Методолошким упутством прописано.

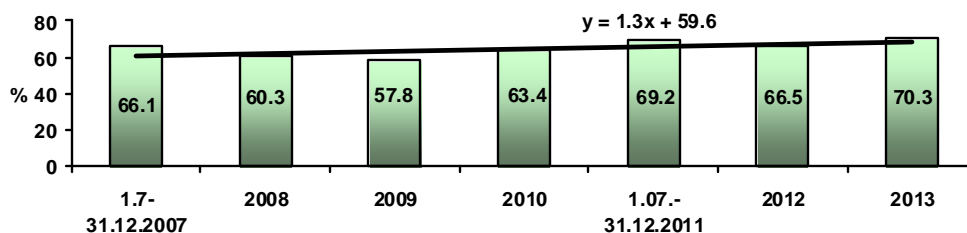
**5. Процент обдукованих**

Лечење деце на педијатријским одељењима завршено је у 182 случаја смртним исходом. Највише умрлих пацијената било је у Институту за неонатологију (92), а

затим у Институту за здравствену заштиту мајке и детета Србије (54) и Универзитетској дечјој клиници (36). Обдукција је урађена у 128 случајева, или 70,3%, што је више у односу на претходне године (графикон 9).

**Процент обдукованих на педијатријским одељењима у болницама у Београду, 2007.-2013.**

Графикон 9.

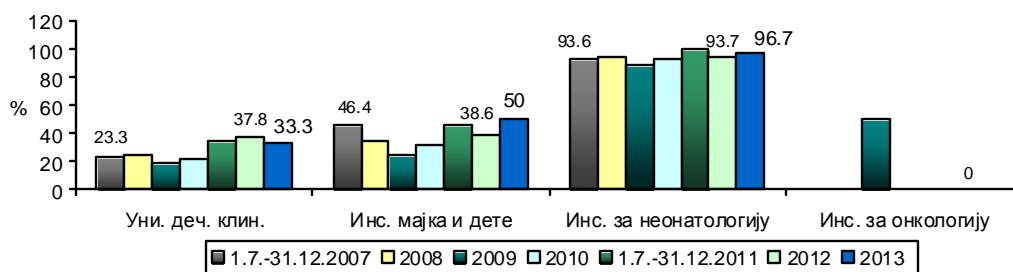


У све три педијатријске установе, проценат обдукованих има опадајући тренд до 2010. године, када се број обдукција повећава.

Постоје велике разлике између болница у проценту обдукованих. У Институту за неонатологију је 96,7% обдукованих. Знатно мањи проценат обдукованих је у Универзитетској дечјој клиници 33,3% и Институту за здравствену заштиту мајке и детета Србије 50,0% (графикон 10).

**Процент обдукованих на педијатријским одељењима по болницама у Београду, 2007.-2013.**

Графикон 10.

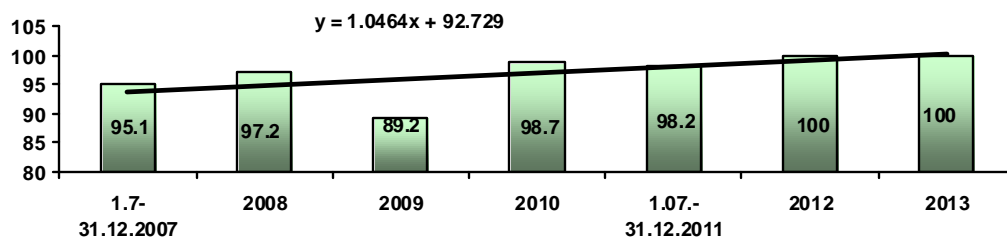


**6.Процент подударности клиничких и обдукционих дијагноза**

Од 128 урађених обдукција, у 119 су добијени обдукциони налази у посматраном извештајном периоду. У свих 119 обдукција или 100% је обдукциона дијагноза била подударна са клиничком, као и 2012. године (графикон 11).

**Процент подударности клиничких и обдукционих дијагноза у болницама у Београду, 2007.-2013. – педијатријска одељења**

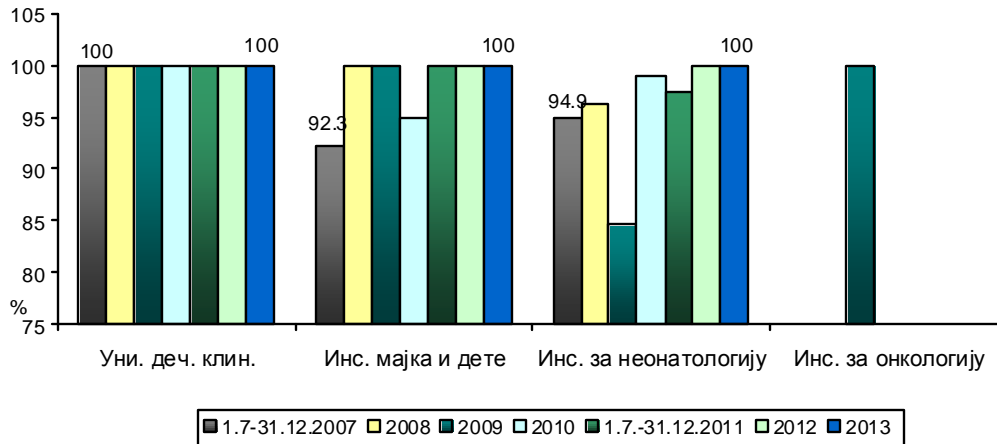
Графикон 11.



Потпуна подударност клиничких и обдукционих дијагноза (100%) остварена је у свим установама (графикон 12). Овакве вредности указују на потребу провере квалитета података.

**Процент подударности клиничких и обдукционих дијагноза по болницама у Београду, 2007.-2013. – педијатријска одељења**

Графикон 12.



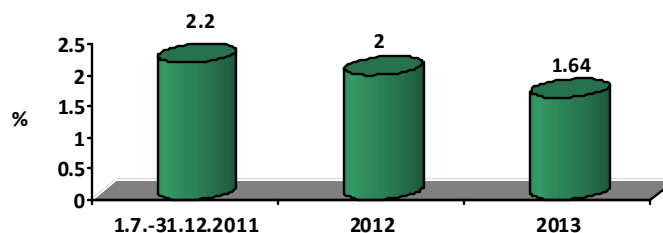
**7. Процент пацијената код којих је извршен поновни пријем на одељење интензивне неге у току хоспитализације на одељењу педијатрије**

Процент пацијената код којих је извршен поновни пријем на одељење интензивне неге у току хоспитализације на одељењу педијатрије је нови показатељ квалитета рада педијатријских одељења, који се прати од 1. јула 2011. године.

Јединице интензивне неге служе за интензивно лечење и негу пацијената са дисфункцијом (оштећењем) најмање једног органског система код којих је потребна основна респираторна или хемодинамска потпора (ниво 2 интензивног лечења и неге), као и за пацијенте којима је неопходна сложена респираторна потпора или базична респираторна потпора заједно са потпором још најмање 2 органска система (ниво 3 интензивног лечења и неге). Када престане потреба за интензивном негом, пацијент се пребацује у болничку собу у стандардно болничко одељење. Поновни пријем на одељење интензивне неге указује на могућност да нису биле добро сагледане здравствене потребе пацијента, односно да је прерано упућен на стандардно одељење.

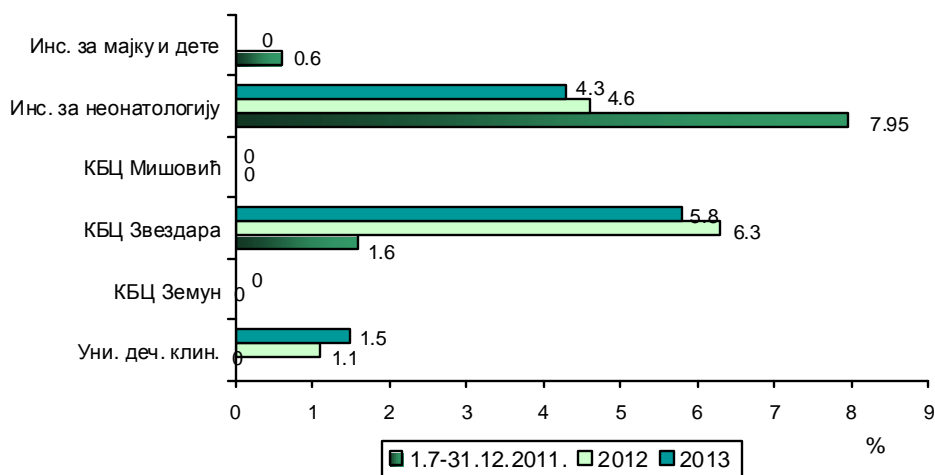
Од 23.751 хоспитализоване деце у 10 болница у Београду, на интензивној нези је лечено 2.133 или 8,9%. Највише пацијената лечених у одељењу интензивне неге било је у Институту за здравствену заштиту мајке и детета Србије 814, Институту за неонатологију, 555 и КБЦ „Др Драгиша Мишовић“, 424. Поновни пријем на одељење интензивне неге у току хоспитализације на одељењу педијатрије забележени су у 3 болнице и то у: Институту за неонатологију 24, у КБЦ „Звездара“ 8 и у Универзитетској дечјој клиници, 3. **Укупно је било 34 поновна пријема на одељење интензивне неге или 1,6%**, што је мање у односу на претходне године (графикон 13).

**Процент пацијената код којих је извршен поновни пријем на одељење интензивне неге у току хоспитализације на одељењу педијатрије у болницама у Београду, 2011.- 2013. године**  
Графикон 13.



Посматрано по болницама, највише поновних пријема на одељење интензивне неге је било у КБЦ „Звездара“, 5,8% и Институту за неонатологију, 4,3% (графикон 14).

**Процент пацијената код којих је извршен поновни пријем на одељење интензивне неге у току хоспитализације на одељењу педијатрије по болницама, 2011, 2012. и 2013. године**  
Графикон 14.



### Закључак

Подаци о квалитету рада педијатријских одељења анализирани су за 10 болница. Ова одељења се значајно разликују по величини, али и по намени, односно врсти обољења која се у њима дијагностикују и лече, као и по узрасту лечене деце. Због тога, показатељи квалитета првенствено служе за праћење квалитета рада истог одељења кроз различите временске периоде.

Годишње се у болницама у Београду хоспитализује између 23.000 и 24.000 оболеле деце. Највећи број, око две трећине од укупног броја (око 16.000), се лечи у Институту за здравствену заштиту мајке и детета Србије и Универзитетској дечјој клиници. Још око 20% (око 4.500) се лечи на педијатријским одељењима у 3 клиничко-болничка центра. Нешто преко 3.000 деце се стационарно лечи на педијатријским одељењима у: Специјалној болници за церебралну парализу и развојну неурологију, Клиници за неурологију и психијатрију за децу и омладину, Институту за неонатологију, Институту за онкологију и радиологију Србије и Заводу за психофизиолошке поремећаје и говорну патологију „Проф. др Цветко Брајовић“.



Просечна дужина болничког лечења на педијатријским одељењима у ових 10 болница је значајно скраћена од 2007. године, са 11 на 8,6 дана. Посматрано по појединачним болницама, просечна дужина лечења је смањена у свим болницама, што говори о унапређењу квалитета дијагностичких и терапијских процедура. Оболела деца се стационарно лече између 4,5 дана (КБЦ „Земун“ и КБЦ „Звездара“ и 6,3 дана (Институт за здравствену заштиту мајке и детета Србије), док је на педијатријским одељењима специфичне намене (за психијатријска обољења или церебралну парализу) дужина болничког лечења знатно већа.

Свако једнаесто дете (око 9%) је лечено на одељењу интензивне неге, међутим заступљеност пацијената код којих је извршен поновни пријем на одељење интензивне неге у току исте епизоде хоспитализације се смањује са 2,2% у 2011. години на 1,6% у 2013. години, када је код 35 деце извршен поновни пријем у интензивну негу. Овакве вредности овог показатеља указују на унапређење квалитета рада педијатријских одељења.

Иако је број хоспитализоване деце сличан из године у годину, значајно је да се број деце чије се лечење завршило смртним исходом константно смањује. У периоду од 2008. до 2013. године, број умрле деце је смањен за 20% (са 229 на 182). Због тога је и стопа болничког леталитета смањена са 1,15% на 0,77%, што је значајан показатељ унапређења квалитета рада педијатријских одељења. Највеће смањење стопе болничког леталитета забележено је код превремено рођене деце и деце мале телесне тежине у Институту за неонатологију (са 14% на испод 10%), али ова стопа има опадајући тренд и у Институту за здравствену заштиту мајке и детета Србије, као и у Универзитетској дечјој клиници. У осталим болницама, смртни исход и код деце су изузетно ретки.

Приближно једна трећина свих смртних исхода се дешава у првих 48 сати од болничког пријема. Док у Институту за здравствену заштиту мајке и детета и Универзитетској дечјој клиници овај показатељ има опадајући тренд, у Институту за неонатологију је присутан тренд повећања. Тако је у 2013. години, 51% свих смртних исхода регистровано у првих 48 сати од болничког пријема, што указује на тежину клиничке слике превремено рођених беба.

Процент обдукованих пацијената на педијатријским одељењима је висок, око 70%, што је слично резултатима из других држава. Највише обдукција уради се у Институту за неонатологију, где се обдукује преко 95% умрлих пацијената. Процент клиничких дијагноза које су подударне са обдукционим дијагнозама износи 100% у последње 2 године.

И број медицинских сестара по заузетој постељи и на педијатријским одељењима, као индиректан показатељ квалитета има растући тренд. У 2013. години је било 0,95 ефективно ангажованих медицинских сестара по заузетој постељи.

**На основу анализе свих 7 показатеља квалитета рада педијатријских одељења у 10 болница, за период од 2007. до 2013. године, може се закључити да је у свим наведеним болницама унапређен квалитет рада.**