

ПОКАЗАТЕЉИ КВАЛИТЕТА РАДА
СПЕЦИЈАЛИСТИЧКО-КОНСУЛТАТИВНИХ СЛУЖБИ
УСТАНОВА СТАЦИОНАРНЕ ЗДРАВСТВЕНЕ ЗАШТИТЕ У БЕОГРАДУ
ЗА ПЕРИОД 01.01.-31.12.2013. ГОДИНЕ

У специјалистичко-консултативним службама у болницама показатељи квалитета се прате **на нивоу установе и по гранама медицине (интернистичке, хируршке гране, педијатрија, гинекологија и акушерство и психијатрија).**

Показатељи квалитета који се прате у специјалистичко-консултативним службама су:

1. **просечна дужина чекања на први заказани преглед, од првог јављања пацијента специјалистичко-консултативној служби до времена заказивања,**
2. **укупан број сати у недељи када служба ради поподне**
3. **број дана у месецу када је омогућено заказивање специјалистичко-консултативних прегледа,**
4. **процент заказаних посета у односу на укупан број посета у специјалистичко-консултативној служби**
5. **процент пацијената који су примљени код лекара у року од 30 минута од времена заказаног термина.**

С обзиром да је промењен Правилник о показатељима квалитета здравствене заштите, од 1. јула 2011. године у области специјалистичко-консултативних служби су додата 2 нова показатеља (процент заказаних посета и процент пацијената који су примљени код лекара у року од 30 минута од времена заказаног термина).

Податке о квалитету рада специјалистичко-консултативних служби доставиле су све болнице.

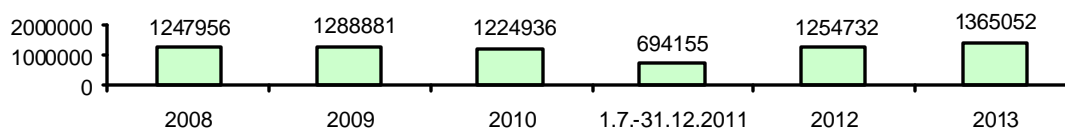
Према добијеним извештајима, заказивање специјалистичко-консултативних прегледа врши се у 20 болница. Прегледе не заказују: Институт за здравствену заштиту мајке и детета Србије „Др В. Чупић“, Специјална болница за рехабилитацију и ортопедску протетику, Клиника за неурологију и психијатрију за децу и омладину, Клиника за психијатријске болести „Др Лаза Лазаревић“ и ГАК „Народни фронт“.

1. Просечна дужина чекања на први заказани преглед од првог јављања пацијента специјалистичко-консултативној служби до времена заказивања

У току 2013. године било је укупно 2.864.724 специјалистичко-консултативних прегледа у болницама у Београду. Нешто мање од половине (1.365.052 или 47,7%) су били први прегледи (графикон 1.).

Број првих специјалистичких прегледа у болницама у Београду, 2008.-2013. год.

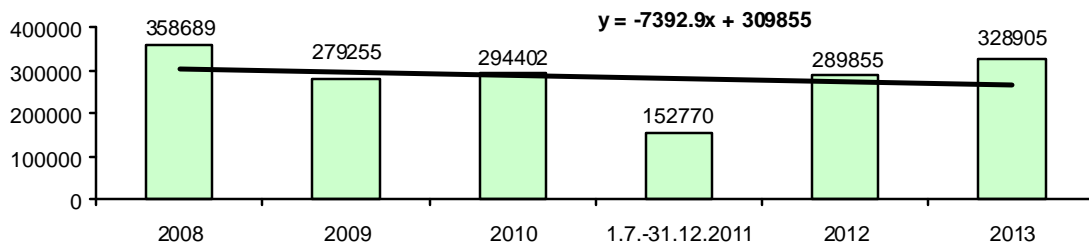
Графикон 1.



У посматраном периоду од 2008. до 2013. године, број првих прегледа има највећу вредност у последњој години. Заказан први преглед имало је 328.905 пацијента, односно 24% (Графикон 2).

Број пацијената који су имали заказан први специјалистичко-консултативни преглед у болницама у Београду, 2008.-2013.години

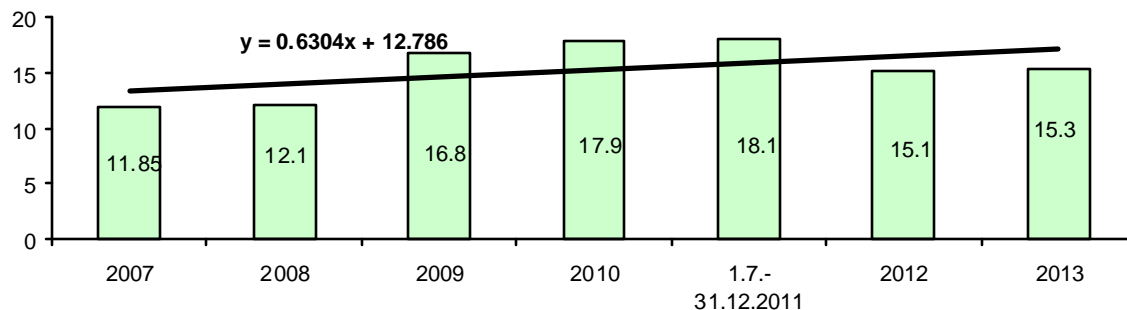
Графикон 2.



Просечна дужина чекања на заказани први амбулантни специјалистички преглед у болницама у Београду била је 15,3 дана и на нивоу је из претходне године, а мања је за цела 3 дана него 2011. године (графикон 3). Просечна дужина чекања на заказани први преглед показује тренд пораста у посматраном периоду.

Просечна дужина чекања на заказани први преглед у болницама у Београду, 2007-2013. године

Графикон 3.

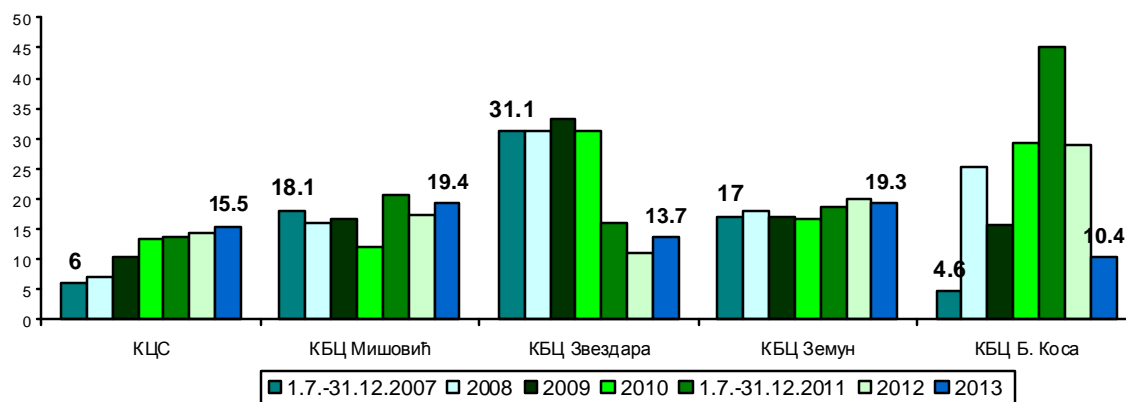


Постоје значајне разлике између установа у просечној дужини чекања на заказан први специјалистички преглед. У клиничко-болничким центрима најкраће се чека у КБЦ „Бежанијска коса“, 10,4 дана, а најдуже у КБЦ „Др Драгиша Мишовић“ и КБЦ „Земун“, око 19 дана. У Клиничком центру Србије на први специјалистички преглед се чека 15,5 дана. Такође, у КЦС-у дужина чекања је у константном благом порасту у односу на предходне године (графикон 4.).

Упоређујући период од 2007. до 2013. године, констатује се да просечна дужина чекања на заказан први преглед има уједначене вредности у КБЦ „Земун“ и КБЦ „Др Драгиша Мишовић“, а у КБЦ „Звездара“ постоји тенденција смањења дужине чекања на преглед. У КБЦ „Бежанијска коса“ постоје велике осцилације овог показатеља, па се поставља питање тачности података.

Просечна дужина чекања на заказан први преглед у КЦС и КБЦ, 2007.-2013.

Графикон 4.



И у осталим болницама дужина чекања је велика, а до 10 дана чека се само у: Специјалној болници за интерне болести Младеновац, Институту за ментално здравље, Клиници за рехабилитацију „Др Мирослав Зотовић“, Специјалној болници за ендемску нефропатију, Институту за рехабилитацију и Специјалној болници за цереброваскуларне болести „Свети Сава“ (табела 1)

У односу на предходну годину, просечна дужина чекања на заказани први специјалистички преглед је повећана у: Универзитетској дечјој клиници, Клиници за рехабилитацију „Др Мирослав Зотовић“, Институту за реуматологију, Специјалној болници за цереброваскуларне болести „Свети Сава“ и Институту за ментално здравље.

Просечна дужина чекања на заказан први преглед у болницама у Београду, изузев КЦС и КБЦ, 2007-2013. год.

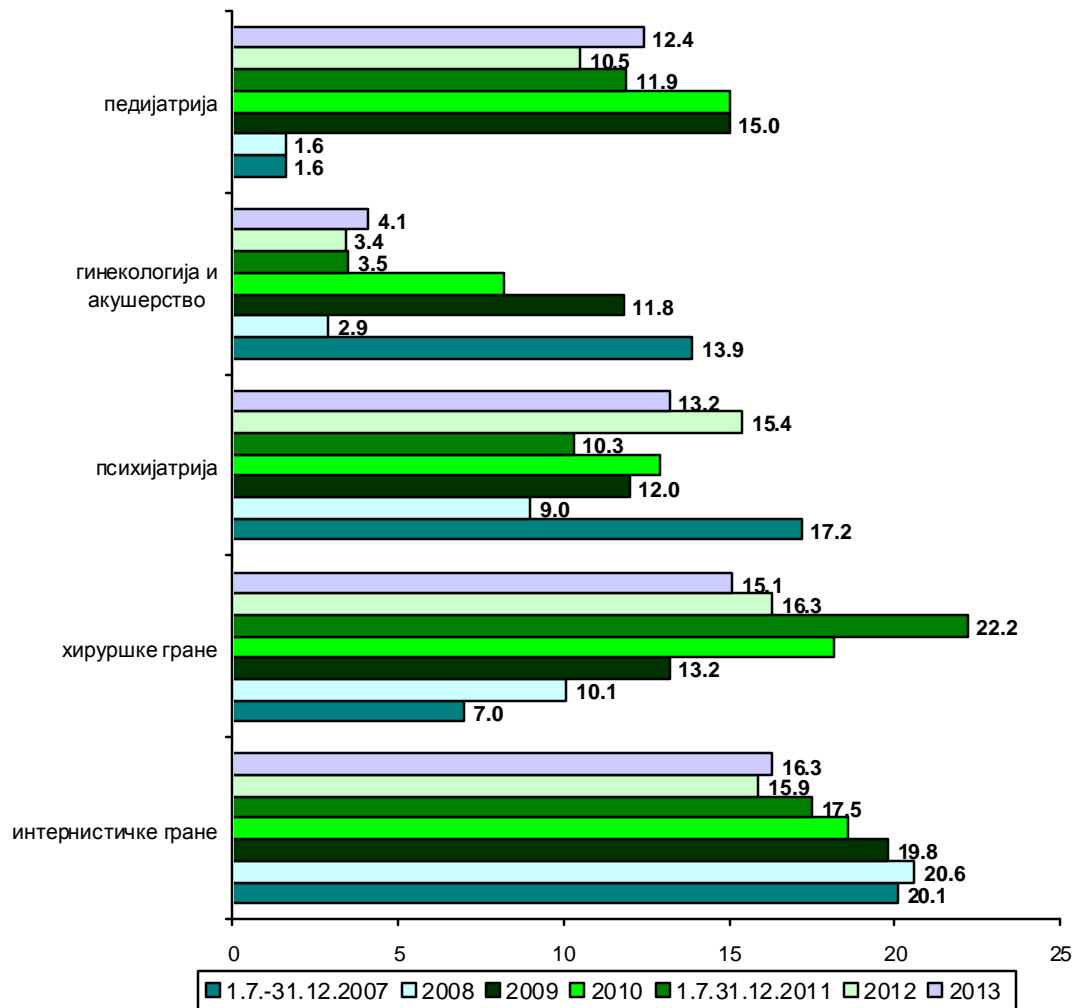
Табела 1.

ЗДРАВСТВЕНА УСТАНОВА	1.07.-31.12.2007	2008	2009	2010	1.07.-31.12.2011	2012	2013
Спец. бол. за цереброваскул. бол. „Свети Сава“	23.4				7	7	10
Институт за неонатологију	33.7	35.5	32	30	30	33.2	31.2
Спец. бол. за ендемску нефропатију	4.7	10.4	12	8.5	10.5	10	8.8
Спец. бол. за интерне болести	22	17	10	10	8.5	3.6	3.0
Завод за психоф. поремећаје и говорну патологију		29.2	28.7	15.7	34.7	29.9	28.8
Институт за КВБ „Дедиње“	21	22.8	22	17.7	19.1	19.6	16.1
Универзитетска дечја клиника	1	1	10.3	10.8	8.9	10.3	11.3
Клиника за рехабилитацију „Др М. Зотовић“	8	2	7	6.7	1.6	3.9	7.2
Институт за ортопедско-хируршке болести „Бањица“	12	12	12	15	14	15.5	12.0
Институт за онкологију и радиологију Србије				19.8	18.1	15	15.0
Институт за рехабилитацију	14.9	10.3	11	4.9	12.6	7.4	7.5
Институт за реуматологију	29.5	29.1	18.4	15.9	14	7.2	23.5
Специјална бол. за церебралну парализу и раз. неурологију					12	14	14.0
Институт за ментално здравље					4	6.8	7.0

Посматрано по гранама медицине, просечна дужина чекања на заказани први преглед се креће од 4,1 дана на гинекологији и акушерству, 12,4 на педијатрији, 13,2 на психијатрији, 16,3 на интернистичким и 15,1 дана на хируршким гранама медицине (графикон 5). Просечна дужина чекања на заказани први преглед је повећана у односу на прошлу годину, у свим гранама једино се смањује на психијатрији и хирургији.

Просечна дужина чекања на заказани први преглед у болницама у Београду по гранама медицине, 2007-2013.

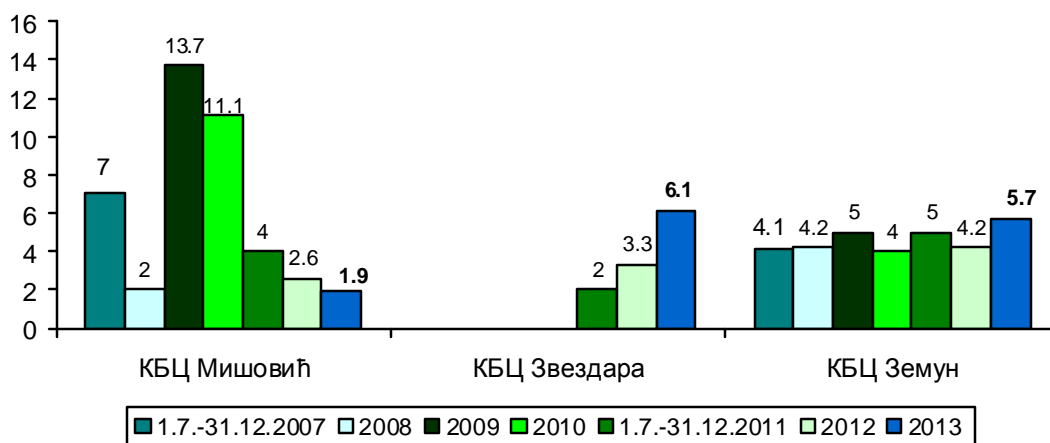
Графикон 5.



Специјалистичко-консултативни прегледи у области **гинекологије и акушерства** се заказују у три клиничко-болничка центра. Просечна дужина чекања на први преглед је око 6 дана у КБЦ „Звездара“ и КБЦ „Земун“, а око 2 дана у КБЦ „Др Драгиша Мишовић“ (графикон 6). У КБЦ „Звездара“ дужина чекања на преглед има тренд пораста, а у КБЦ „Др Драгиша Мишовић“ тренд смањења у посматраном периоду. У КБЦ „Земун“, вредности су уједначене, око 4-5 дана.

Просечна дужина чекања на заказан први гинеколошко-акушерски специјалистичко-консултативни преглед у болницама у Београду, 2007-2013.

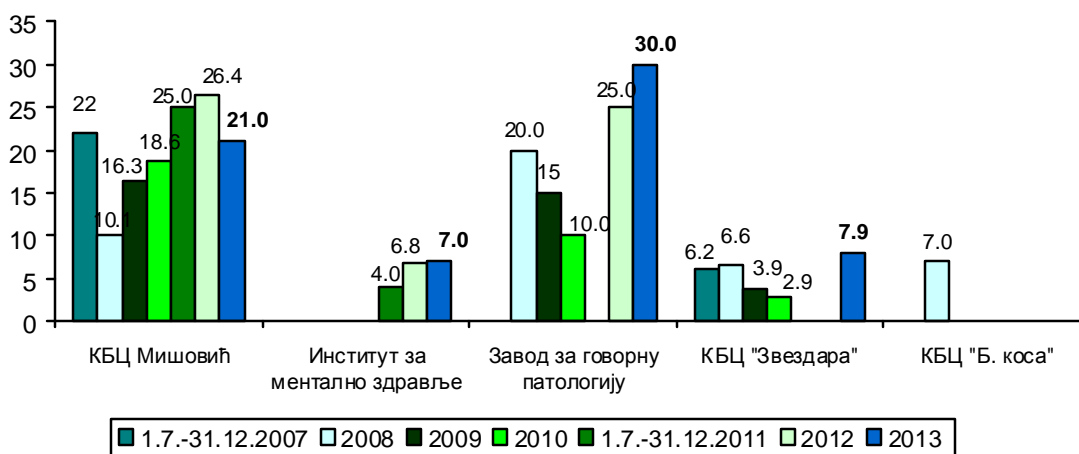
Графикон 6.



У области **психијатрије** први прегледи се заказују у 4 болнице, док се у Клиничком центру Србије, Клиници за психијатријске болести „Др Лаза Лазаревић“, КБЦ „Бежанијска коса“ и Специјалној болници за болести зависности не врши заказивање првих прегледа. На заказани први преглед најкраће се чека у Институту за ментално здравље, око 7 дана, као и у претходној години посматрања, а затим у КБЦ „Звездара“, око 8 дана (графикон 7).

Просечна дужина чекања на заказан први психијатријски преглед у болницама у Београду, 2007-2013.

Графикон 7.

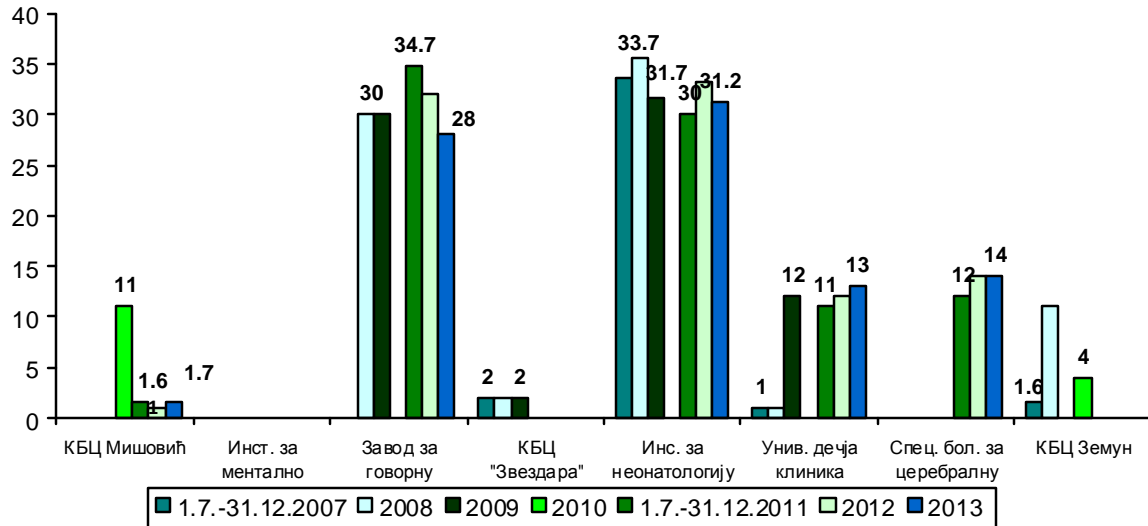


У области **педијатрије** први специјалистичко-консултативни прегледи се заказују у Универзитетској дечјој клиници, где је просечна дужина чекања на први преглед 13 дана (у претходној години 12 дана). У Заводу за психофизиолошке поремећаје и говорну патологију „Проф. др Цветко Брајовић“ чека се 28 дана, што је мање у односу на претходну годину за 4 дана, у КБЦ „Др Драгиша Мишовић“

чека се 1,7 дана, Специјалној болници за церебралну парализу и развојну неурологију (на први преглед се чека 14 дана, као и претходне године) и у Институту за неонатологију где се на први контролни преглед по отпусту из болнице чека просечно 31,2 дана. Постоје велике варијације у вредности овог показатеља у појединим установама, а у различитим годинама, што указује на неадекватно извештавање (графикон 8).

Просечна дужина чекања на заказан први педијатријски специјалистичко - консултативни преглед у болницама у Београду, 2007-2013.

Графикон 8.



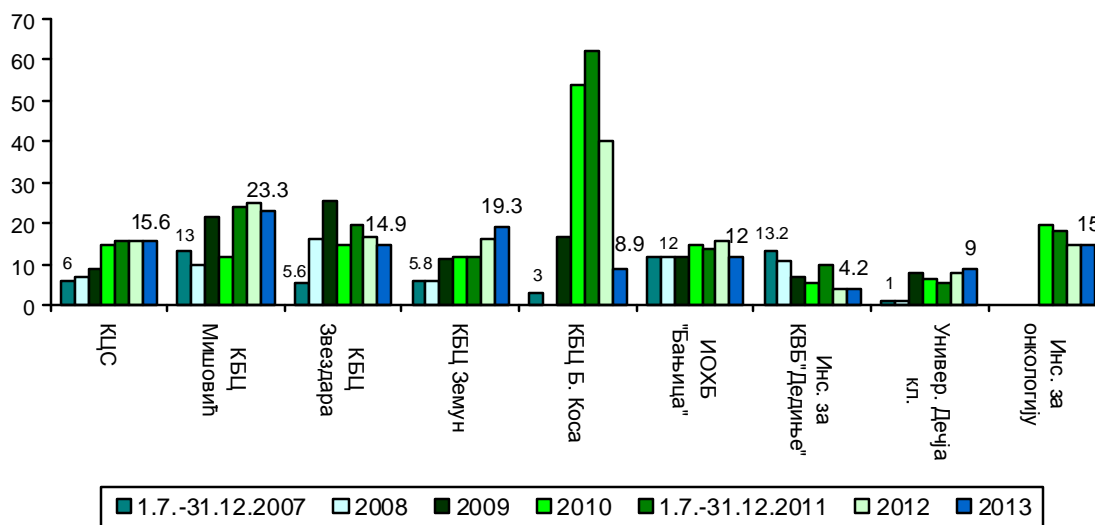
Хируршки специјалистичко-консултативни прегледи се заказују у 9 болница (графикон 9.). Просечна дужина чекања је била 15,2 дана, што је за око 1 дан мање у односу на претходну годину. Најмања дужина чекања на први хируршки преглед је у Институту за кардиоваскуларне болести „Дедиње“ и износи 4,2 дана, као и у 2012. години.

У односу на претходну годину, на први преглед мање се чека у: КБЦ „Др Драгиша Мишовић“, КБЦ „Бежанијска Коса“, КБЦ „Звездара“, и Институту за ортопедско – хируршке болести „Бањица“. У Институту за онкологију и радиологију Србије и КЦС, дужина чекања је на нивоу из претходне године, док је у КБЦ „Земун“ и Универзитетској деџој клиници дужина чекања на први хируршки специјалистичко-консултативни преглед већа него претходне године.

Упоредјујући податке о просечној дужини чекања на заказани први хируршки преглед за период од 2007. до 2013. године, уочава се да овај показатељ има тенденцију пораста у скоро свим болницама, изузев Института за онкологију и радиологију Србије и Института за кардиоваскуларне болести „Дедиње“.

Просечна дужина чекања на заказан први хируршки специјалистички консултативни преглед у болницама у Београду, 2007-2013.године

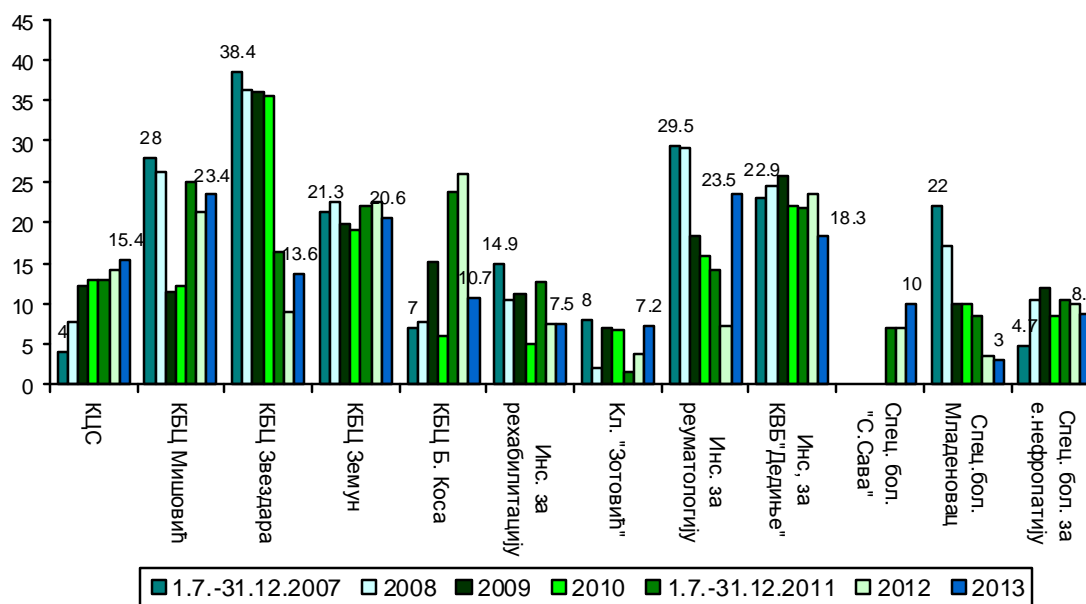
Графикон 9.



Специјалистички прегледи у области **интернистичких грана медицине** се заказују у 12 болница. Просечна дужина чекања на заказан први интернистички специјалистичко-консултативни преглед креће се од 3 дана у Специјалној болници за интерне болести у Младеновцу до 23,5 у Институту за реуматологију (графикон 10.).

Просечна дужина чекања на заказан први интернистички специјалистичко-консултативни преглед у болницама у Београду, 2007-2013.године

Графикон 10



Према подацима прикупљеним у периоду од 2007. до 2013. године забележен је константан пад у дужини чекања у КБЦ „Звездара“ (са 38,4 на 9 дана) и Специјалној болници за интерне болести Младеновац (са 22 дана на 3), као и у Институту за рехабилитацију и Институту за кардиоваскуларне болести „Дедиње“. Од осталих болница негативан, односно тренд повећања је приметан у КБЦ „Бежанијска Коса“, где је са 7 дана 2007. године, забележен пораст на 26 дана у 2012. години, као и КЦС који сваке године бележи благи раст у просечној дужини чекања на први интернистички преглед (са 4 дана 2007. до 14 дана 2012. године, односно 15 у 2013. години).

2. Укупан број сати у недељи када служба ради поподне

У циљу повећања доступности специјалистичко-консултативних служби, односно да би се амбулантним пацијентима олакшало коришћење специјалистичких служби, уводи се и поподневни рад ових служби. У девет болница обезбеђено је 40 сати поподневног рада недељно (10 болница је обезбеђивало мање од 40 сати поподневног рада).

У Заводу за психофизиолошке поремећаје и говорну патологију обезбеђује се 7 сати поподневног рада недељно 7 сати, у Институту за неонатологију 15 сати, по 20 сати у: Клиничком центру Србије и Институту за реуматологију. У Универзитетској дечјој клиници специјалистичке службе раде поподне 32 сати недељно, по 35 сати у Институту за ментално здравље и Специјалној болници за ендемску нефропатију, 36 у Клиници за психијатријске болести «Др Лаза Лазаревић», 34 сата у КБЦ „Бежанијска Коса“, а 38 сати у Институту за ортопедско-хируршке болести „Бањица“. Специјалистичка служба ради поподне по 40 сати недељно у: КБЦ „Др Драгиша Мишовић“, КБЦ „Звездара“, КБЦ „Земун“, Институту за кардиоваскуларне болести „Дедиње“, Специјалној болници за интерне болести Младеновац, Специјалној болници за болести зависности, Институту за рехабилитацију, Клиници за рехабилитацију „Др Мирослав Зотовић“ и Специјалној болници за церебралну парализу и развојну неурологију.

Према добијеним подацима, специјалистичке службе не раде у поподневним сатима у: Институту за здравствену заштиту мајке и детета Србије „Др В. Чупић“, Институту за онкологију и радиологију Србије, ГАК „Народни фронт“, Клиници за неурологију и психијатрију за децу и омладину, Специјалној болници за цереброваскуларне болести „Свети Сава“ и Специјалној болници за рехабилитацију и ортопедску протетику.

У оквиру исте установе постоје разлике у броју сати поподневног рада између различитих медицинских грана.

У области **гинекологије и акушерства** специјалистичка служба ради поподне 40 сати недељно у клиничко-болничким центрима. У КЦС-у, служба ради поподне 20 сати .

У области **психијатрије** специјалистичко-консултативна служба ради 40 сати недељно поподне у КБЦ „Др Драгиша Мишовић“ и Специјалној болници за болести зависности, 36 сати у Клиници за психијатријске болести „Др Лаза Лазаревић“, 35 сати у Институту за ментално здравље и КБЦ „Звездара“, 20 сати у КЦС-у и 7 сати у Заводу за психофизиолошке поремећаје и говорну патологију

„Проф. др Цветко Брајовић. У КБЦ „Бежанијска коса“ специјалистичко-консултативна служба не ради поподне.

У оквиру **хируршких грана медицине** специјалистичко-консултативна служба ради 40 сати недељно поподне у свим болницама, изузев: Института за ортопедско-хируршке болести „Бањица“ (38 сати), Универзитетске дечје клинике (32 сата), Института за онкологију и радиологију Србије (30 сати), КБЦ „Бежанијска Коса“ (25 сати) и Клиничког центра Србије (20 сати), док у Институту за здравствену заштиту мајке и детета Србије специјалистичка служба не ради поподне.

У оквиру **интернистичких грана медицине** специјалистичко-консултативна служба ради 40 сати недељно поподне у свим болницама, изузев: Специјалне болнице за ендемску нефропатију (35 сати), Клиничког центра Србије (20 сати), Института за реуматологију и КБЦ „Бежанијска коса“ (по 25 сати) и Института за онкологију и радиологију Србије (30 сати). Специјалистичка служба у области интернистичких грана медицине не ради у поподневним сатима у: Специјалној болници за рехабилитацију и ортопедску протетику и Специјалној болници за цереброваскуларне болести „Свети Сава“.

У оквиру **педијатријских грана медицине** специјалистичко-консултативна служба ради 40 сати недељно поподне у свим болницама, изузев у Универзитетској дечјој клиници (32 сата), Институту за неонатологију (15 сати) и Заводу за психофизиолошке поремећаје и говорну патологију (14 сати). У Институту за здравствену заштиту мајке и детета Србије и Клиници за неурологију и психијатрију за децу и омладину педијатријска специјалистичко-консултативна служба не ради поподне.

3. Број дана у месецу када је омогућено заказивање специјалистичко-консултативних прегледа

Према добијеним подацима, заказивање специјалистичко-консултативних прегледа у београдским болницама које врше заказивање, омогућено је сваког радног дана у месецу, изузев Завода за психофизиолошке поремећаје и говорну патологију „Проф др Цветко Брајовић“ где је заказивање могуће 5 дана у месецу. У Институту за ортопедско-хируршке болести „Бањица“ заказивање је омогућено и суботом.

4. Процент заказаних посета у односу на укупан број посета у специјалистичко консултативним службама

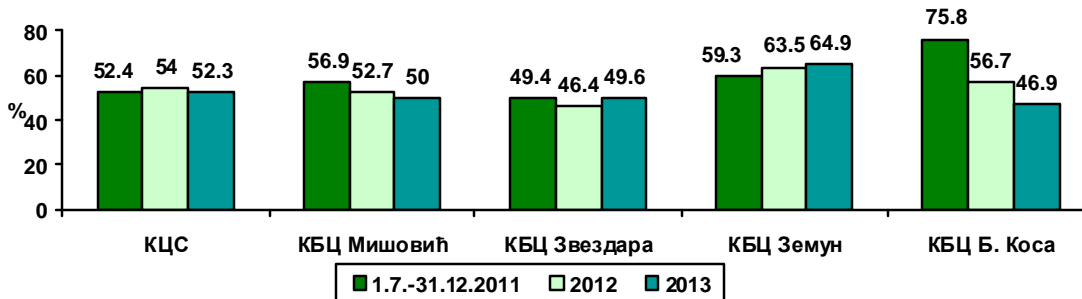
Процент заказаних посета у специјалистичко-консултативној служби је показатељ квалитета који се прати од 1. јула 2011. године (раније је праћен проценат заказаних првих посета).

Од укупно 2.864.724 специјалистичко-консултативних прегледа обављених у болницама у Београду у 2013. години, заказаних је било 1.429.667 или 49,9%. Болнице се значајно разликују по проценту заказаних специјалистичких прегледа. Број заказаних прегледа у Клиничком центру Србије и клиничко-болничким центрима се креће у распону од 55.892 у КБЦ „Бежанијска коса“ до 572.746 у КЦС. Процентуално највише заказаних посета је у КБЦ „Земун“ (64,9%), а најмање у

КБЦ „Бежанијска коса“, 46,9% (графикон 11). У посматраном периоду, највећи пад у проценту заказаних посета забележила је КБЦ „Бежанијска коса“ где је са 75,8%, проценат заказаних посета пао на 46,9%, док је у КБЦ „Земун“ повећан проценат заказаних посета. У КЦС и КБЦ „Звездара“, проценат заказаних посета има уједначене вредности у посматраном периоду.

Процент заказаних посета у КЦС и КБЦ, 2011.- 2013. год.

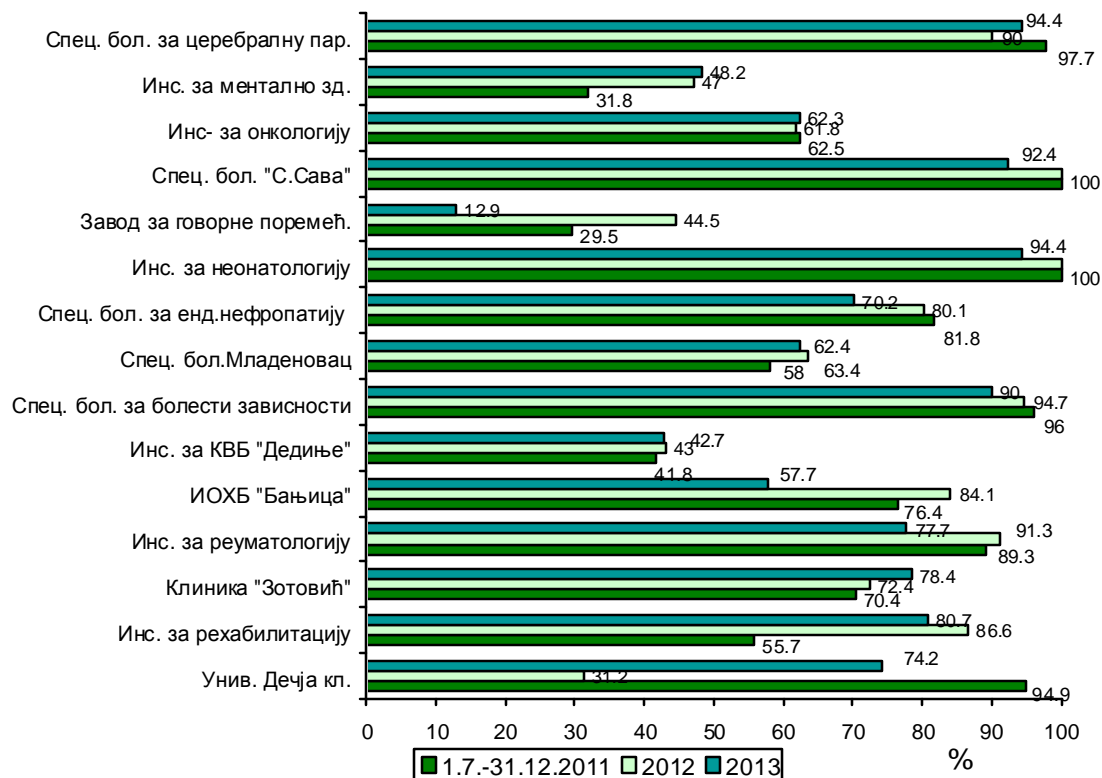
Графикон 11.



Од осталих болница, највећи проценат заказаних посета је у Специјалној болници за церебралну парализу и развојну неурологију 94,4%, као и у Специјалној болници за цереброваскуларне болести „Свети Сава“ 92,4% (графикон 12.). Најмање заказаних специјалистичких прегледа је у Заводу за психофизиолошке поремећаје и говорну патологију др Цветко Брајевић 12,9%.

Процент заказаних посета у болницама у Београду, изузев КЦС и КБЦ, 2011.- 2013.

Графикон 12.

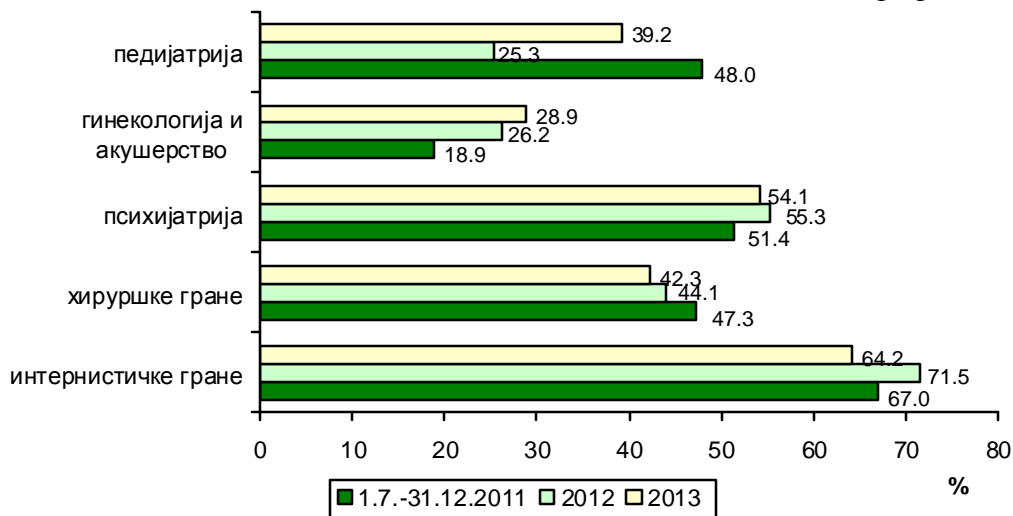


У односу на претходну годину, проценат заказаних прегледа је повећан у 5 болница, у 1 болници је непромењен, а у 9 болница је смањен (графикон 12).

Посматрано по гранама медицине, највише заказаних специјалистичких прегледа је у области интернистичких грана медицине 64% (графикон 13). То је и очекивано због великог броја контролних прегледа у овој области који се заказују. Најмање заказаних прегледа је у области гинекологије и акушерства, 29%. У односу на претходну годину смањено је учешће заказаних прегледа у оквиру интернистичких, хируршких и психијатријских грана медицине.

Процент заказаних специјалистичких прегледа у болницама у Београду по гранама медицине, 2011-2013.

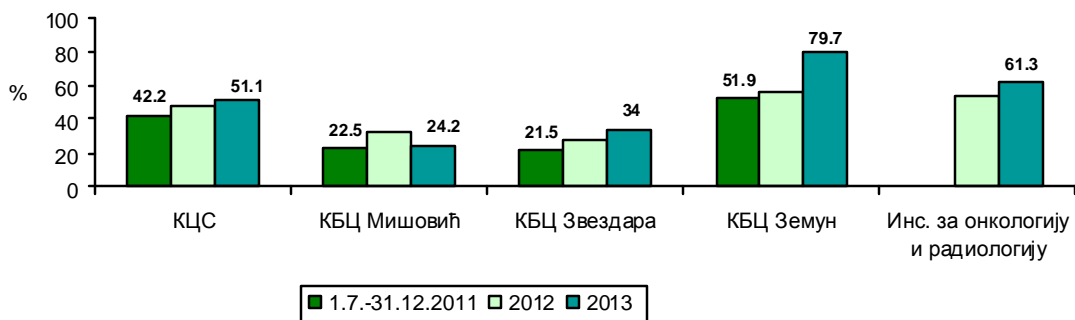
Графикон 13.



У области **гинекологије и акушерства**, од 250.442 специјалистичких прегледа обављених у 7 болница, заказаних је било 72.473 или 28,9%. Заказивање се врши у 5 болница, а проценат заказаних прегледа је у односу на податке из 2012 године порастао у свим болницама, сем КБЦ „Др Д. Мишовић“ и креће се у распону од 24,2% у КБЦ „Др Драгиша Мишовић“, до 79,7% у КБЦ „Земун“ (графикон 14).

Процент заказаних гинеколошких прегледа у болницама у Београду, 2011 -2013.

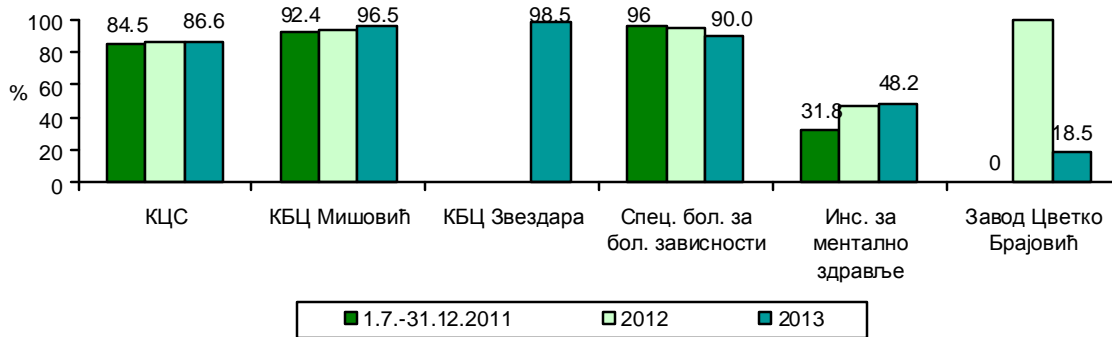
Графикон 14.



У области **психијатрије**, од 174.602 специјалистичка прегледа, заказаних је било 97.634 или 56%. Заказивање се врши у 6 болница, а проценат заказаних посета је висок у КЦС, КБЦ „Др Драгиша Мишовић“, КБЦ „Звездара“ и Специјалној болници за болести зависности (преко 85%), а знатно нижи у Институту за ментално здравље и Заводу за психофизиолошке поремећаје и говорну патологију „Проф др Цветко Брајевић“ (графикон 15). У овим болницама се заказују контролни прегледи, док се у КБЦ „Звездара“, КБЦ „Др Драгиша Мишовић“ и Институту за ментално здравље заказују и први прегледи. У Клиници за психијатријске болести „Др Лаза Лазаревић“ и КБЦ „Бежанијска коса“ не заказују се специјалистички психијатријски прегледи.

Процент заказаних психијатријских прегледа у болницама у Београду, 2011-2013.

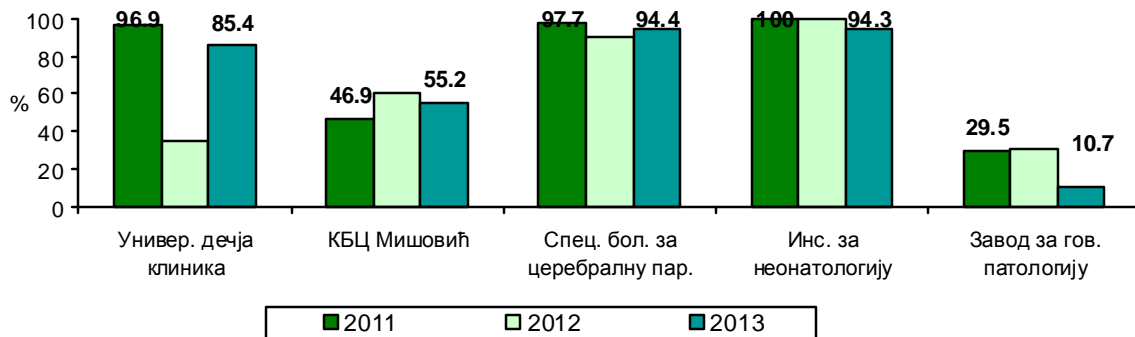
Графикон 15.



У области **педијатрије**, од 279.559 специјалистичких прегледа обављених у 9 болница, заказаних је било 109.482 или 39,2%. Заказивање се врши у 5 болница, а највише заказаних прегледа је било у Универзитетској дечјој клиници, 74.134 или 85,3% од укупног броја. У Институту за неонатологију су заказани скоро сви специјалистички прегледи, јер се ради о контролним прегледима беба после отпуста са болничког лечења. Висок проценат је и у Специјалној болници за церебралну парализу и развојну неурологију, око 94% (графикон 16). Најмањи проценат заказаних је у Заводу за психофизиолошке поремећаје говорну патологију „Проф др Цветко Брајевић“, 10,7% и има тенденцију смањења у посматраном периоду.

Процент заказаних педијатријских прегледа у болницама у Београду, 2011-2013.

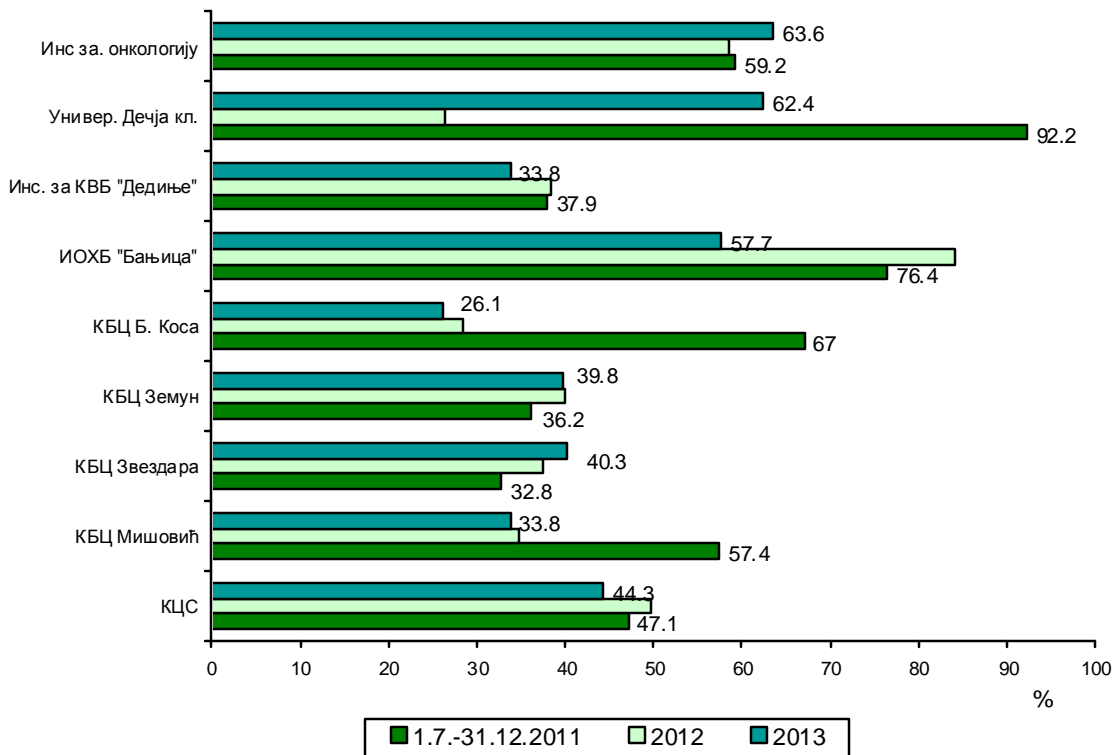
Графикон 16.



У области **хируршких грана медицине**, специјалистичко-консултативни прегледи се заказују у 9 болница. Од укупно 1.085.139 прегледа, заказаних је било 459.457 или 42,3%. Постоје велике разлике између болница у заступљености заказивања специјалистичких прегледа. На Институту за онкологију и радиологију заказано је 63,6%, Универзитетској дечијој клиници 62,4% а најмање у КБЦ „Бежанијска коса“, 26% (графикон 17).

Процент заказаних хируршких специјалистичко-консултативних прегледа у болницама у Београду, 2011-2013.године

Графикон 17.



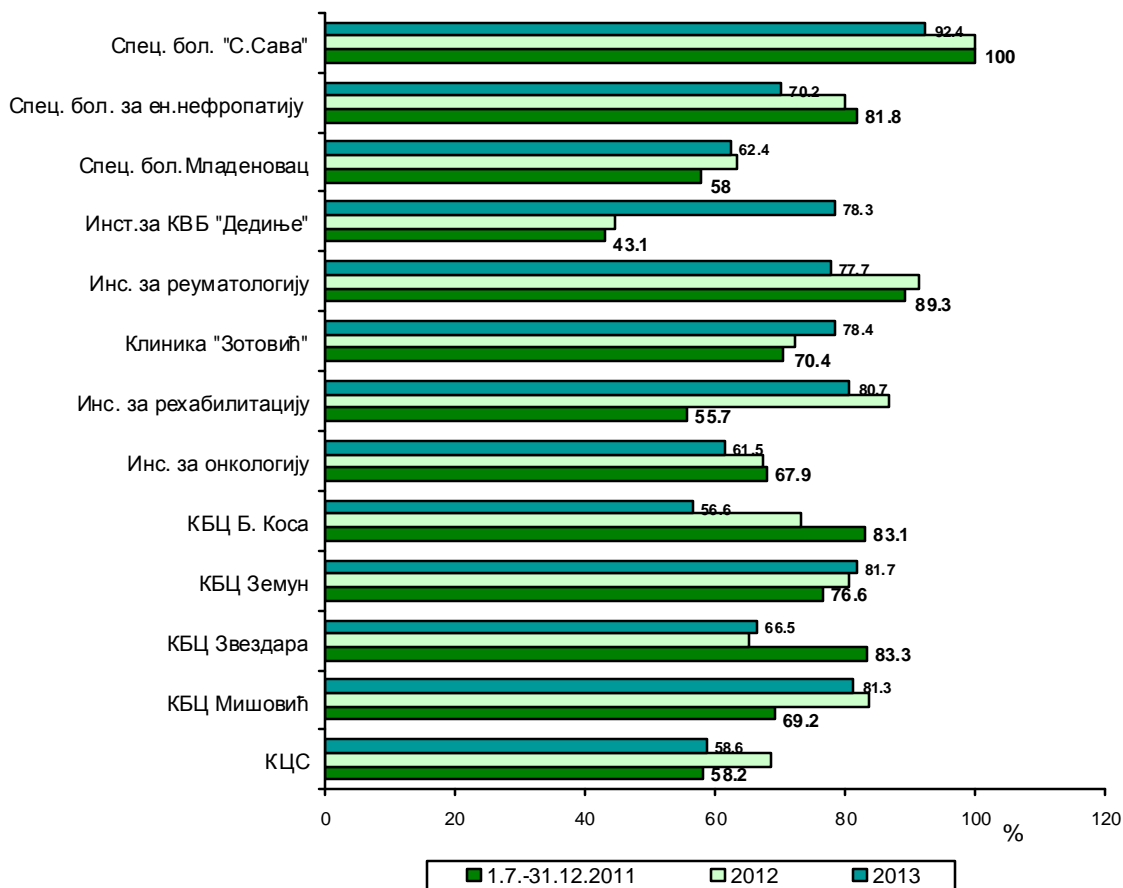
У 3 болнице је учешће заказаних прегледа повећано, а у 6 смањено у односу на прошлу годину.

У области **интернистичких грана медицине** обављено је 1.074.982 специјалистичких прегледа у 14 болница у Београду. Заказаних прегледа је било 690.621 или 64,2%, а једино Специјална болница за рехабилитацију и ортопедску протетику не врши заказивање. Процент заказаних интернистичких прегледа је био највећи у Специјалној болници за цереброваскуларне болести „Свети Сава“ (92,4%) и Институту за рехабилитацију (80,7%), а најмањи у Институту за кардиоваскуларне болести „Дедиње“ где је износио 45,2% (графикон 18.).

У 4 болнице је повећано учешће заказаних прегледа у односу на претходну годину, а у 9 болница је смањено.

Процент заказаних интернистичких специјалистичко-консултативних прегледа у болницама у Београду, 2011-2013.

Графикон 18.



5. Процент пацијената који су примљени код лекара у року од 30 минута од времена заказаног термина

Процент пацијената који су примљени код лекара у року од 30 минута од времена заказаног термина је показатељ квалитета у области специјалистичких служби који се прати од 1. јула 2011. године. Овај показатељ указује колико болнице поштују заказану сатницу, односно колико је омогућено пацијентима да буду прегледани у заказаном термину.

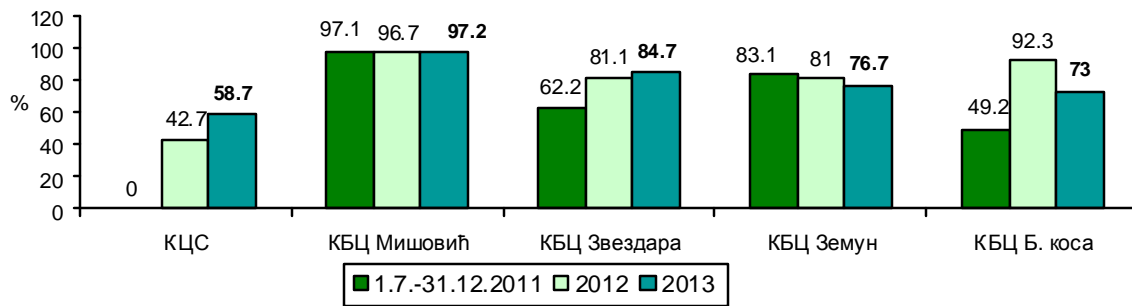
Податке за овај показатељ нису доставиле следеће болнице: Институт за онкологију и радиологију Србије и Специјална болница за церебралну парализу и развојну неурологију, јер немају техничке могућности за праћење и евидентирање броја пацијената примљених код лекара у року од 30 минута од заказаног термина. У осталим болницама било је 1.374.739 заказаних прегледа, а у року од 30 минута код лекара је примљено 1.012.753 пацијената (73,7%).

У клиничко-болничким центрима је висок проценат пацијената који су примљени код лекара у року од 30 минута од времена заказаног термина (преко 70%), док у Клиничком центру Србије тај проценат износи 58,7% (графикон 19).

Овде се истиче да у КЦС систем евиденције за овај показатељ није успостављен у клиници за офталмологију и у пејсмејкер центру (у претходној години овај систем евиденције није постојао у 6 организационих јединица), тако да ове организационе јединице нису укључене у израчунавање наведеног показатеља.

Процент пацијената који су примљени код лекара у року од 30 минута од времена заказаног термина у клиничко-болничким центрима у Београду, 2011-2013.године

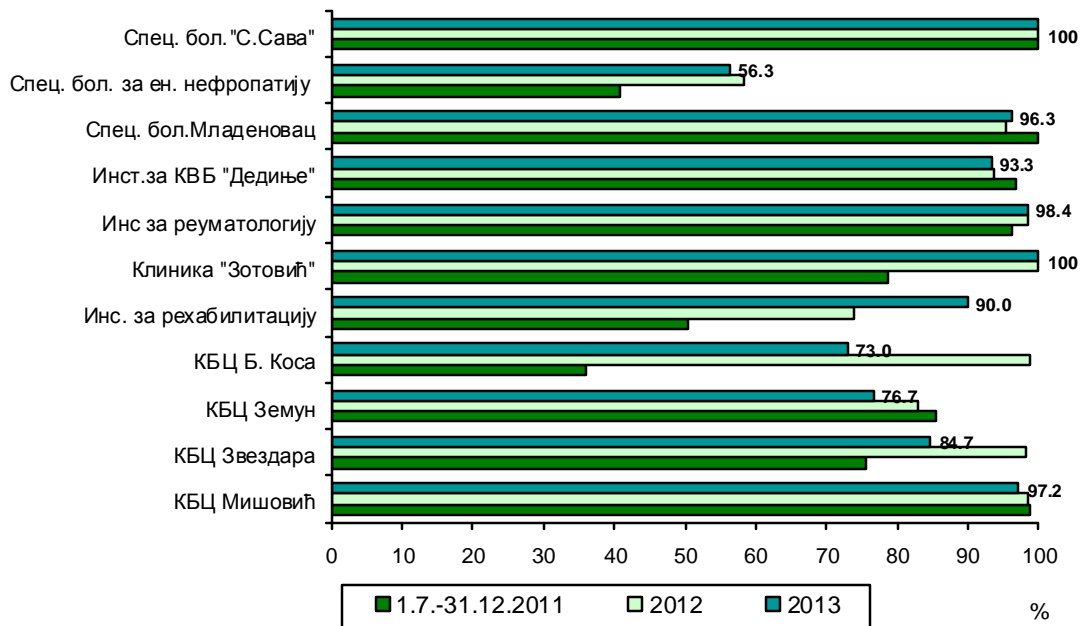
Графикон 19.



И у осталим болницама је висок проценат пацијената који су примљени код лекара у року од 30 минута од времена заказаног термина (графикон 20). Вредност мању од 90% имају само Специјална болница за ендемску нефропатију (56,3%) и Специјална болница за болести зависности, 80%. У 4 установе сви пацијенти су примљени до 30 минута и то су: Институт за ментално здравље, Специјална болница „Свети Сава“, Завод за говорну патологију и Клиника за рехабилитацију „Др М. Зотовић“.

Процент пацијената који су примљени код лекара у року од 30 минута од времена заказаног термина у болницама у Београду, сем КЦС и КБЦ, 2011-2012.

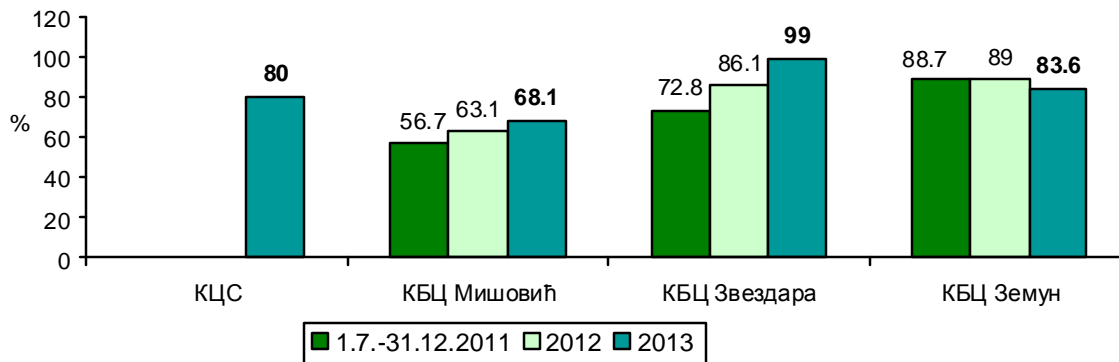
Графикон 20.



Посматрано по гранама медицине, 94% педијатријских и 85,8% психијатријских пацијената је примљено код лекара у року од 30 минута од заказаног термина, а око 75% интернистичких и 71% хируршких пацијената.

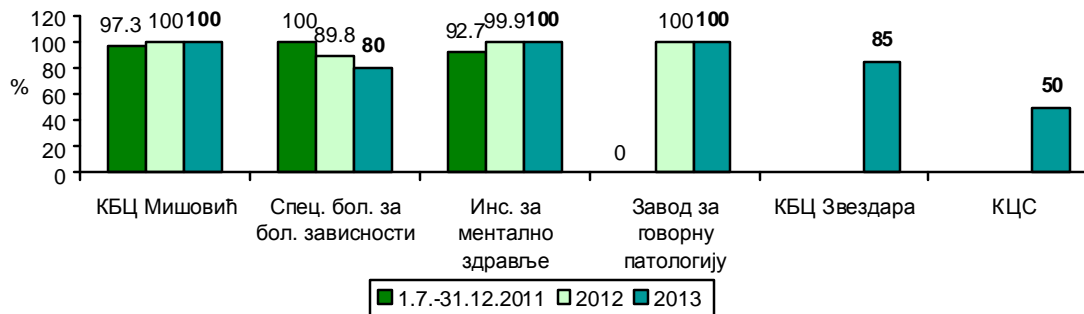
У области **гинекологије и акушерства**, где је било 72.473 заказана прегледа, подаци о пацијентима примљеним у року од 30 минута од заказаног термина постоје у 4 болнице. У њима је од 67.855 заказаних пацијената (без података за гинеколошке прегледе Института за онкологију и радиологију Србије), 55.311 (81,5%) примљено код лекара у року од 30 минута. У клиничко-болничким центрима, проценат примљених пацијената у року од 30 минута од заказаног термина има вредности од 68,1% до 99%, а у КЦС, који је први пут ове године доставио податак, 80% (графикон 21).

Процент гинеколошких пацијената који су примљени код лекара у року од 30 минута од времена заказаног термина у болницама у Београду, 2011-2013.године
Графикон 21.



У области **психијатрије**, где је било 97.634 заказаних прегледа у 6 болница, 83.818 (85,8%) је примљено код лекара у року од 30 минута од заказаног термина. У свим болницама, проценат примљених код лекара у року од 30 минута од заказаног термина је 80% или већи, изузев КЦС (графикон 22).

Процент психијатријских пацијената који су примљени код лекара у року од 30 минута од времена заказаног термина у болницама у Београду, 2011-2013.године
Графикон 22.

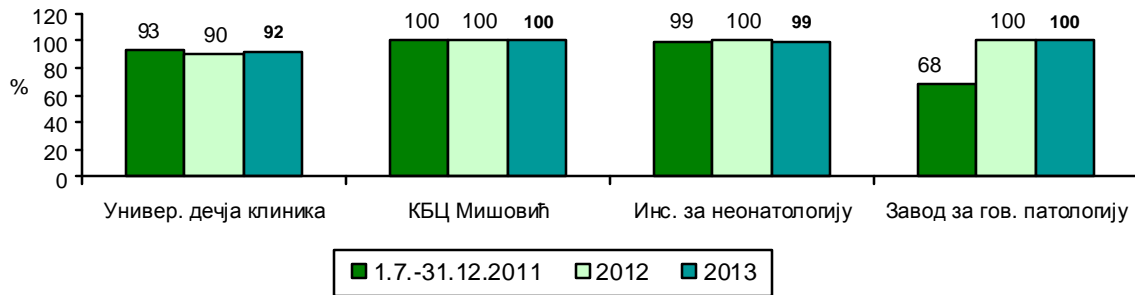


У области **педијатрије**, где је било 98.482 заказана прегледа (без Специјалне болнице за церебралну парализу и развојну неурологију), 92.528 (94%) је примљено

код лекара у року од 30 минута од заказаног термина. У свим болницама које су пратиле овај параметар преко 90% пацијената је примљено код лекара у року од 30 минута од заказаног термина (графикон 23).

Процент педијатријских пацијената који су примљени код лекара у року од 30 минута од времена заказаног термина у болницама у Београду, 2011-2013.године

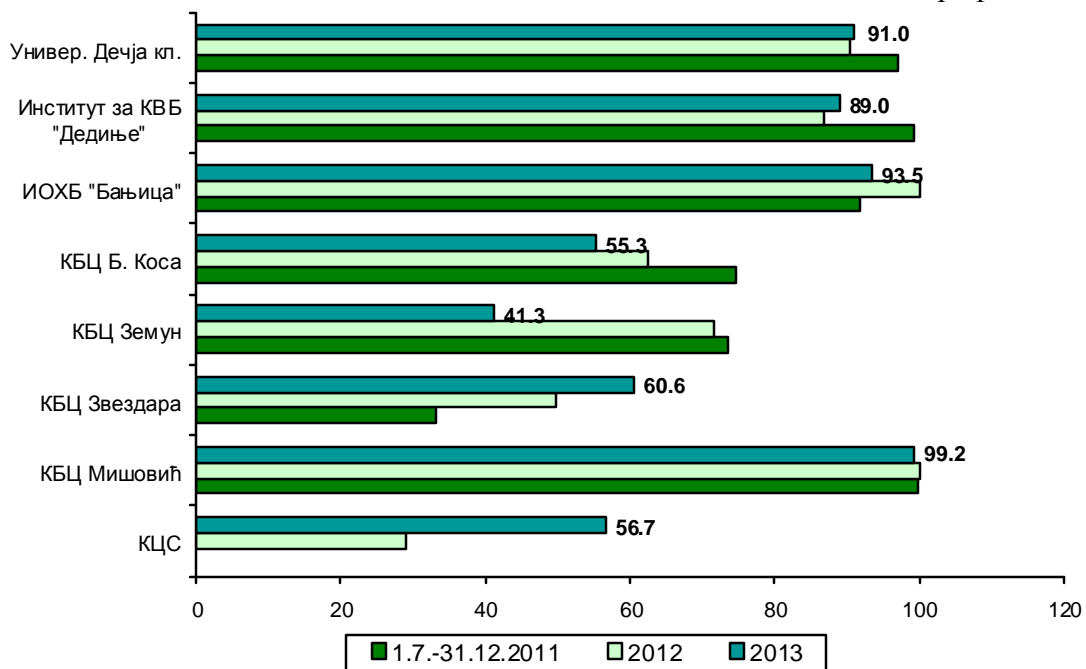
Графикон 23.



У области **хируршких грана медицине**, где је било 388.729 заказаних прегледа (без података за Клинику за офталмологију и Пејсмејкер центар КЦС и Институт за онкологију и радиологију Србије, јер немају успостављен систем евиденције о броју прегледаних пацијената у року од 30 минута), 276.608 (71,2%) је примљено код лекара у року од 30 минута од времена заказаног термина. У највећим болницама, Клиничком центру Србије и клиничко-болничким центрима, са изузетком КБЦ „Др Драгиша Мишовић“, тек сваки други пацијент је прегледан у року од 30 минута од заказаног термина (графикон 24).

Процент хируршких пацијената који су примљени код лекара у року од 30 минута од времена заказаног термина у болницама у Београду, 2011-2013. године

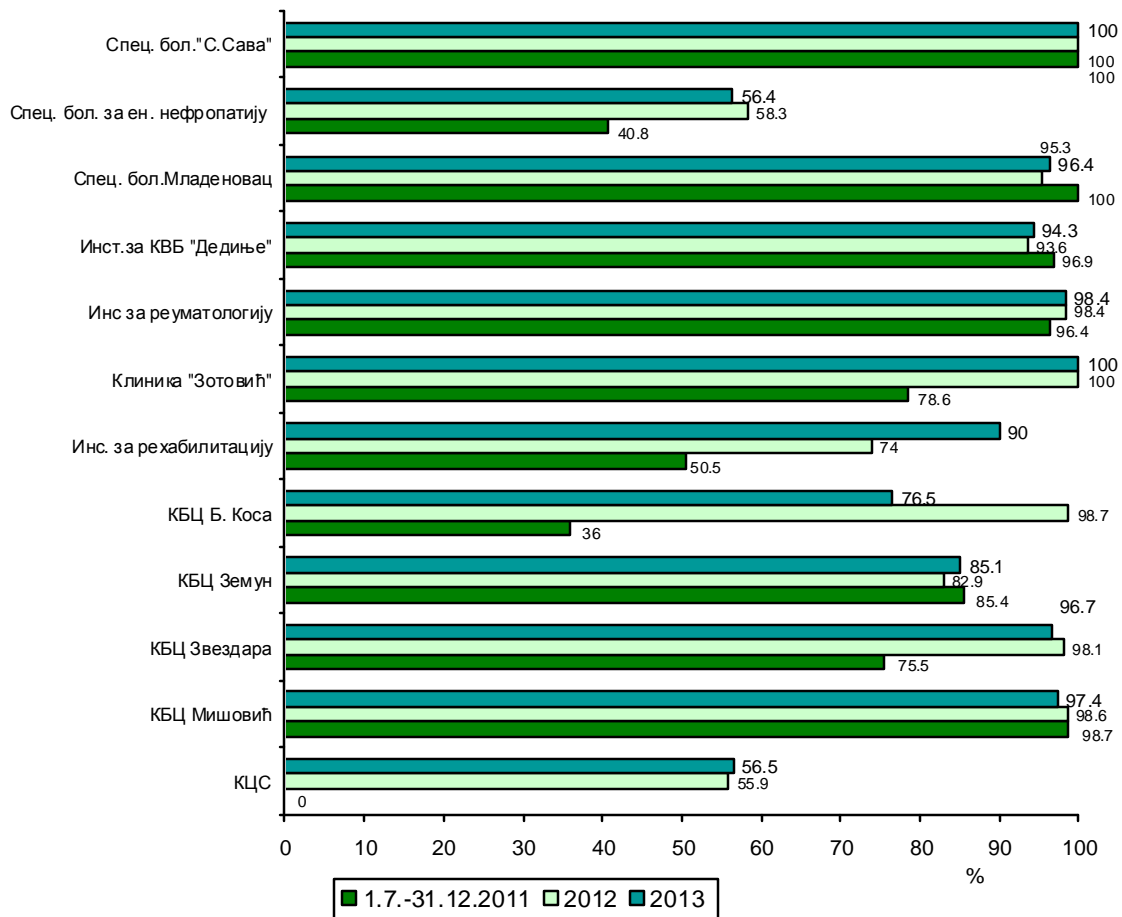
Графикон 24.



У области **интернистичких грана медицине**, где је било 690.621 заказаних специјалистичких прегледа, подаци о пацијентима примљеним у року од 30 минута од заказаног термина не постоје у Институту за онкологију и радиологију Србије. Од преосталих 674.356 заказаних пацијената, 504.478 (74,8%) је примљено код лекара у року од 30 минута од заказаног термина. У Специјалној болници за цереброваскуларне болести „Свети Сава“ и Клиници за рехабилитацију „Др М. Зотовић“, сатница заказивања је у потпуности испоштована и сви пацијенти су примљени код лекара у року од 30 минута од заказаног термина, док се сатница најмање поштовала у КЦС и Специјалној болници за ендемску нефропатију, где је само 56% пацијената примљено у року од 30 минута (графикон 25).

Процент интернистичких пацијената који су примљени код лекара у року од 30 минута од времена заказаног термина у болницама у Београду, 2011-2013.године

Графикон 25.



Закључак

У 25 „државних“ болница у Београду годишње се обави преко 2,8 милиона специјалистичких прегледа за амбулантне пацијенте. Највише прегледа обаве специјалисти интернистичких и хируршких грана медицине (око милион прегледа

у свакој области). Специјалисти педијатрије обаве око 280.000 прегледа, гинеколози око 250.000, а психијатри око 170.000 прегледа.

Скоро половину (48%) специјалистичких прегледа обављених у болницама чине први прегледи и њихов број се из године у годину лагано повећава.

Заказивање специјалистичких прегледа се може обавити сваког радног дана у свим болницама, изузев Завода за психофизиолошке поремећаје и говорну патологију „Проф. др Цветко Брајовић“, где се заказивање врши 5 дана у месецу. У 5 болница (Институт за здравствену заштиту мајке и детета Србије „Др В. Чупић“, Специјална болница за рехабилитацију и ортопедску протетику, Клиника за неурологију и психијатрију за децу и омладину, Клиника за психијатријске болести „Др Лаза Лазаревић“ и ГАК „Народни фронт“), специјалистички прегледи се не заказују.

Од укупног броја прегледа, половина су били заказани, а од укупног броја првих прегледа, сваки четврти је био заказан (24%). Највише заказаних прегледа је у области интернистичких грана медицине (64%) и психијатрије (54%), а најмање у области гинекологије и акушерства, 29%.

Просечна дужина чекања на заказани први специјалистички преглед је око 15 дана, а најдуже се чека на интернистичке (16 дана) и хируршке прегледе (15 дана), а најкраће на гинеколошке прегледе, око 4 дана.

Преко 70% прегледаних пацијената је примљено код лекара у року од 30 минута од заказаног термина, с тим што још увек није успостављен систем евиденције у свим болницама. Заказана сатница се најмање поштује у највећим болницама, Клиничком центру Србије, а затим у КБЦ „Бежанијска коса“ и КБЦ „Земун“.

У већини болница је омогућено да се специјалистички прегледи обављају и у поподневним сатима, да би се повећала доступност пацијентима.

На основу анализе 5 показатеља квалитета рада у специјалистичко-консултативним службама у 25 болница у Београду, може се закључити да болнице имају неуједначен приступ у заказивању специјалистичких прегледа. Велике разлике у проценту заказаних прегледа, дужини чекања на заказани први преглед и проценту пацијената који су прегледани у року од 30 минута од заказаног термина, у истим болницама, а у различитим годинама, указују на неадекватност евидентирања и извештавања показатеља квалитета рада специјалистичко-консултативне службе.