

## **X ПОКАЗАТЕЉИ КВАЛИТЕТА РАДА КОНСУЛТАТИВНО СПЕЦИЈАЛИСТИЧКЕ СЛУЖБЕ**

Показатељи квалитета рада специјалистичко консултативне службе (СК служба) праћени су у свим домовима здравља и у 333 радника МУП, 333 радника ЖС и 333 студената. У свим поменутих установама у оквиру ове службе постоје одељења: интерне медицине, офталмологије, оториноларингологије и психијатрије, а у оквиру Дома здравља „Лазаревац”, 333 радника ЖС и 333 студената и одељење пнеумофтизиологије.

На нивоу Београда у периоду од 01.01.2012. до 31.12.2012. године било је укупно 1.152.020 специјалистичко - консултативних прегледа (СК прегледа) од којих је 40,5% било претходно заказано. Од укупног броја прегледа 722.124 или 62,7% су били први прегледи, од којих је 40,1% било заказано. Просечна дужина чекања на заказани први преглед износила је 12,5 дана. Сви заказани прегледи су у 93% случајева обављени у року од 30 минута од заказаног термина.

У оквиру специјалистичко – консултативних (СК) служби здравствених установа на примарном нивоу прати се следећих 5 показатеља:

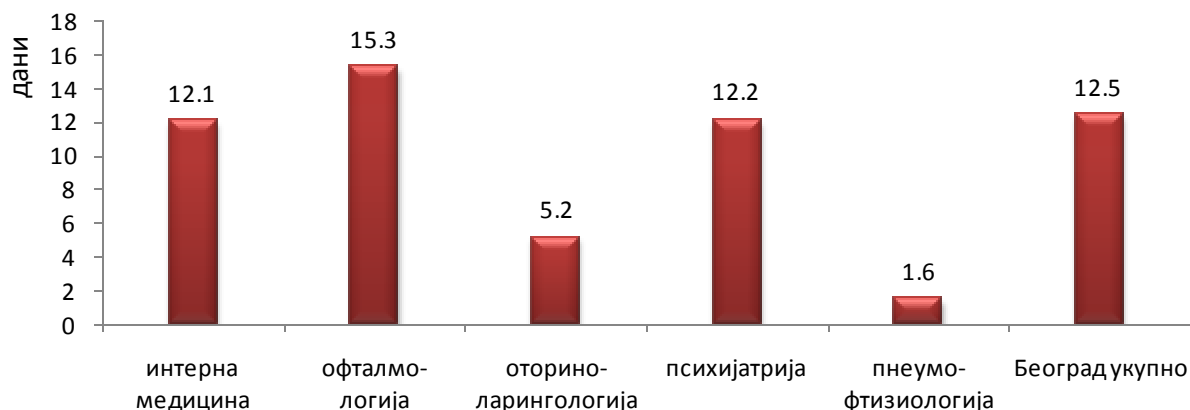
1. Просечна дужина чекања на заказан први преглед
2. Процент заказаних посета у односу на укупан број посета у (СК) служби
3. Процент пацијената који су примљени код лекара у року од 30 минута од времена заказаног термина
4. Укупан број сати у недељи када служба ради поподне
5. Број дана у месецу када је омогућено заказивање (СК) прегледа

Поменути показатељи се израчунавају на исти начин у свим СК службама:

1. Просечна дужина чекања на заказани први преглед, од првог јављања пацијената СК служби до времена заказивања првог прегледа, израчунава се као збир свих дужина чекања у данима на заказани преглед подељен са бројем пацијената који су имали заказан први преглед.

На нивоу града Београда у 2012. години, у просеку се чекало 12 дана на први СК преглед, а најдуже се чекало у офталмолошкој служби, 15 дана (Графикон 1).

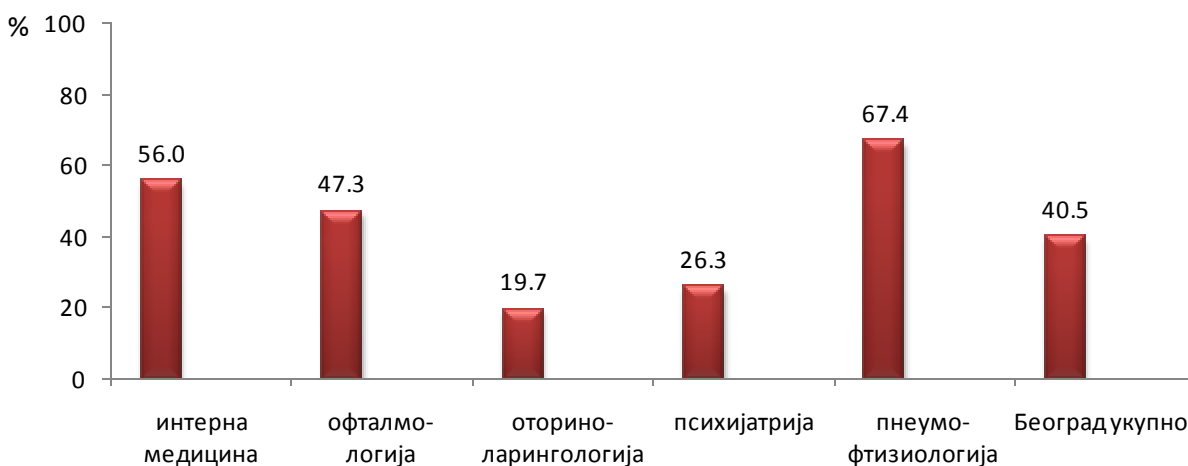
**Графикон 1. Просечна дужина чекања на заказани први преглед у СК службама на нивоу Београда**



2. Процент заказаних посета у односу на укупан број посета у специјалистичко – консултативној служби израчунава се као број заказаних посета подељен са укупним бројем посета и помножен са 100.

На нивоу СК служби београдских здравствених установа на примарном нивоу здравствене заштите нешто више од 40% прегледа је претходно било заказано (Графикон 2). Највећи проценат заказаних прегледа био је у пнеумофтизиолошкој служби (67,4%), а најмањи у оториноларинголошкој служби (19,7%).

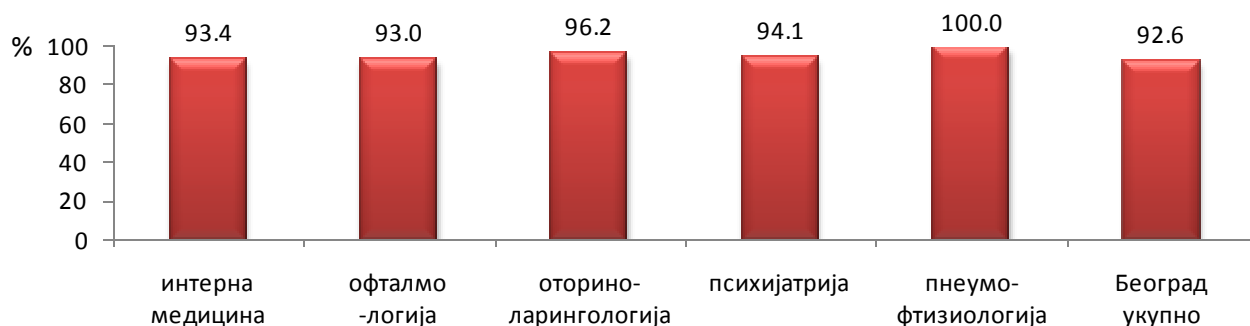
**Графикон 2. Процент заказаних посета у односу на укупан број посета у специјалистичко – консултативној служби у Београду**



3. Процент пацијената који су примљени код лекара у року од 30 минута од времена заказаног термина израчунава се као број пацијената који су примљени код лекара у року од 30 минута од времена заказаног термина подељен са укупним бројем прегледаних пацијената помножен са 100.

У свим СК службама у Београду у 2012. години је више од 92% корисника било примљено на преглед у року од 30 минута од заказаног термина (Графикон 3).

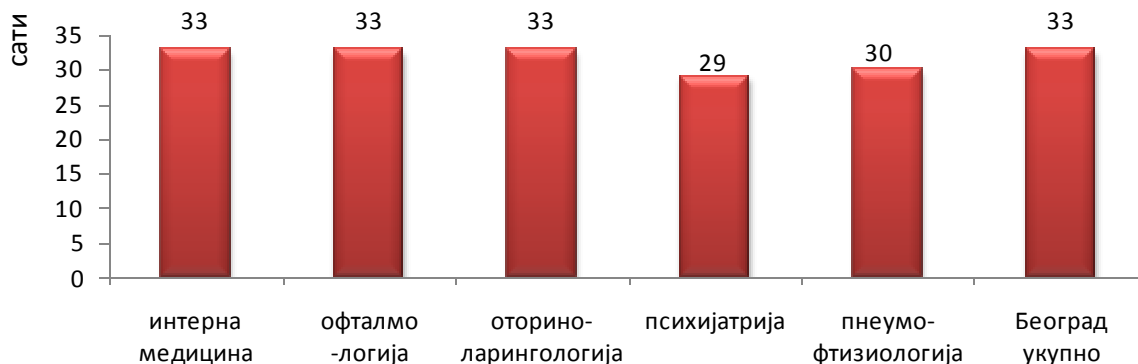
**Графикон 3. Процент пацијената који су примљени код лекара у року од 30 минута од времена заказаног термина у Београду**



4. Укупан број сати у недељи када служба ради по подне израчунава се сабирањем сати када СК служба ради поподне и дељењем са 5 тј. бројем радних дана у недељи (максималан могући број је 40 ако служба ради сваког радног дана поподне пуно радно време).

Све СК службе имају организован поподневни рад, али број сати се разликује од службе до службе тако да најдуже у поподневним сатима ради интерна, офталмолошка и оториноларинголошка служба (33 сата), а најкраће психијатријска служба (29 сати) (Графикон 4).

**Графикон 4. Укупан број сати у недељи када служба ради поподне у Београду**



1. Број дана у месецу када је омогућено заказивање специјалистичко – консултативних прегледа се добија сабирањем дана у месецу када је могуће заказати СК преглед (максималан број је 22 ако је могуће сваког радног дана заказати СК преглед).

У свим СК службама на нивоу града Београда у којима се заказују прегледи, заказивање је омогућено сваког радног дана у месецу.

## **A. СЛУЖБА ИНТЕРНЕ МЕДИЦИНЕ**

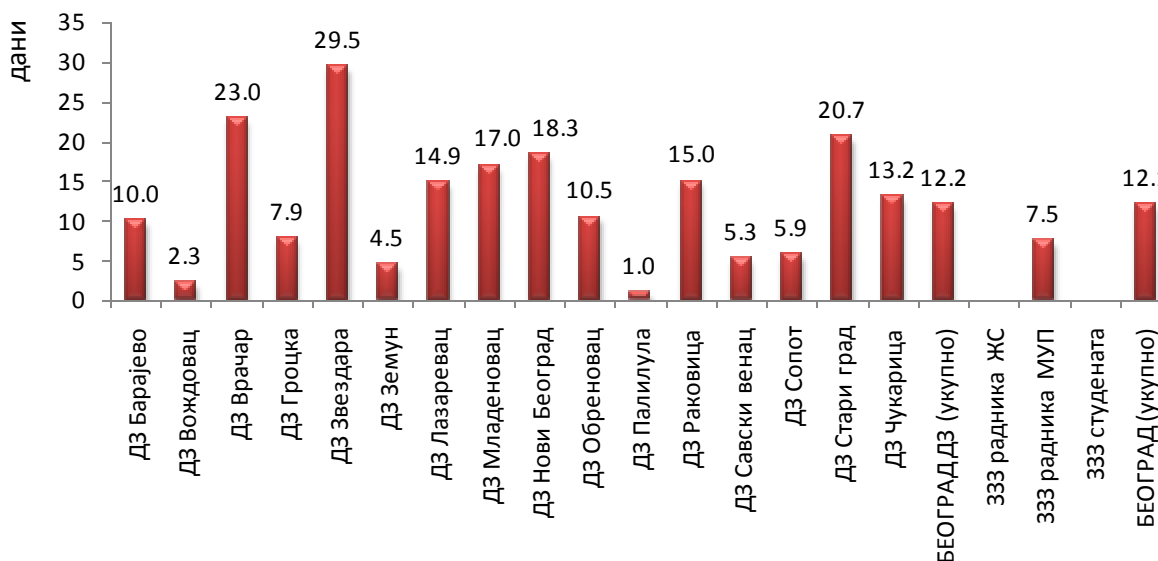
На нивоу Београда у посматраном периоду 2012. године било је укупно 306.489 интернистичких прегледа (26,6% свих СК прегледа) од којих је 55,6% било претходно заказано. Од укупног броја прегледа 184.103 или 60,1% су били први прегледи, од којих је 60,9% било заказано. Просечна дужина чекања на заказани први преглед износила је 12,1 дана. Сви заказани прегледи су у 93,4% случајева обављени у року од 30 минута од заказаног термина. У просеку интернистичке службе раде по 33 сати недељно у поподневним сатима, а прегледе је могуће заказати свих 22 дана у месецу (Графикони 1-4).

1. Просечна дужина чекања на заказани први интернистички преглед

У свим домовима здравља потребно је заказати интернистички преглед, али је просечна дужина чекања на преглед различита (Табела XXXI у прилогу). У 2012. години најдуже се чекало на интернистички преглед у ДЗ „Звездара“ (29,5 дана), а

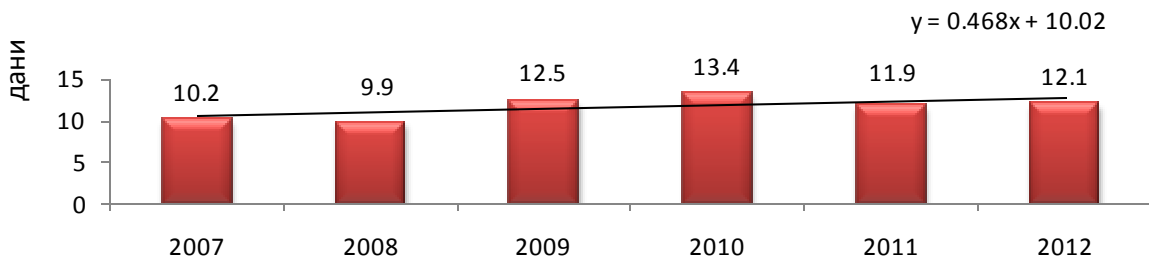
најкраће у ДЗ „Палилула” (1 дан). У 333 радника ЖС и 333 студената није потребно заказати интернистички преглед, већ се прегледи обављају истог дана по јављању пацијената интернистичкој служби (Графикон 5).

**Графикон 5. Просечна дужина чекања на заказани први интернистички преглед**



Вредности овог показатеља је могуће пратити уназад шест година и за то време се просечна дужина чекања повећавала са 10 на 12 дана (Графикон 6).

**Графикон 6. Дужина чекања на први интернистички преглед у периоду 2007-2011. године у установама примарне здравствене заштите у Београду**

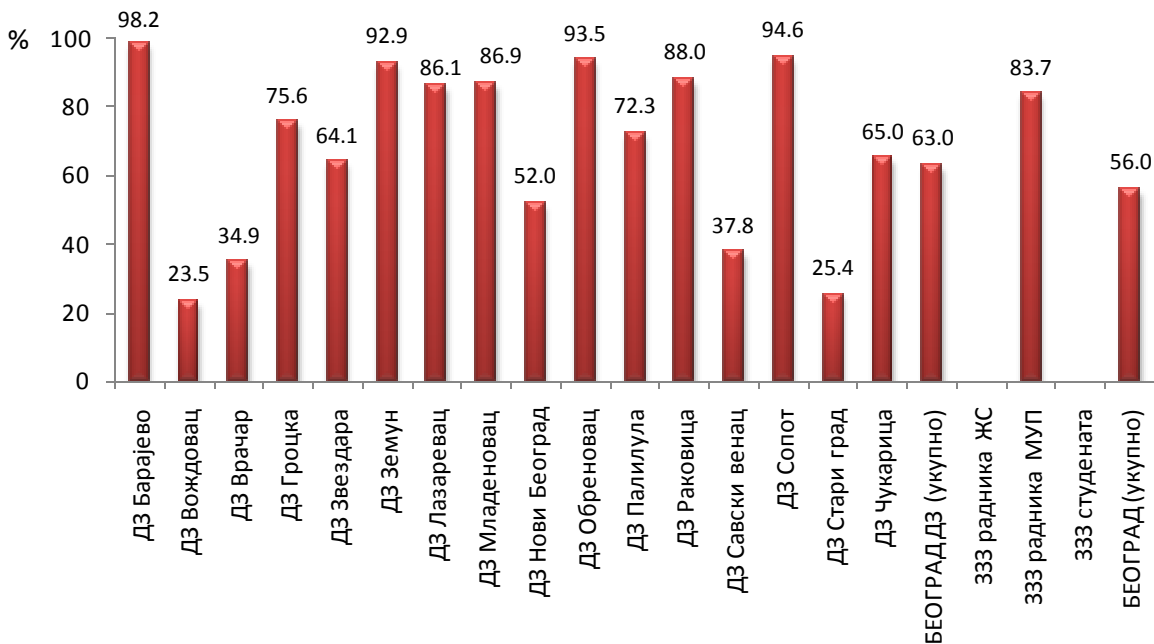


## 2. Процент заказаних посета у односу на укупан број посета у интернистичкој служби

У већини здравствених установа на примарном нивоу здравствене заштите интернистички прегледи се заказују. Највећи проценат заказаних прегледа био је у ДЗ „Барајево” у коме је 98% свих интернистичких прегледа у 2012. години било заказано (Графикон 7). Преко 90% заказаних прегледа било је и у домовима

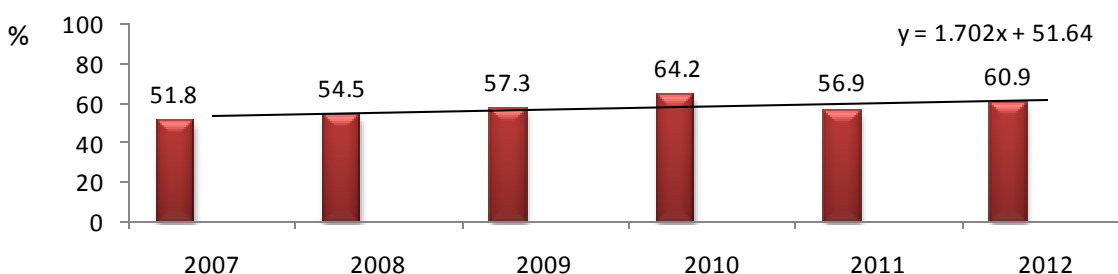
здравља „Сопот” и „Обреновац”. Најмање заказаних прегледа било је у домовима здравља „Вождовац” (23,5%) и „Стари град” (25,4%) (Табела XXXI у прилогу).

**Графикон 7. Процент заказаних посета у односу на укупан број посета у интернистичкој служби**



До 2011. године као показатељ квалитета пратио се проценат заказаних првих посета у односу на укупан број првих посета, а од 2011. године се прати проценат свих заказаних прегледа од укупног броја прегледа. Из достављених података се може израчунати и стари показатељ који се односи на прве прегледе и добити још бољи увид у квалитет рада СК служби. У периоду од 2007. до 2012. године повећава се проценат заказаних првих интернистичких посета у односу на укупан број првих посета у распону од 52% до 64% (Графикон 8).

**Графикон 8. Процент заказаних првих посета у односу на укупан број првих посета у интернистичкој служби у периоду 2007-2012. године у Београду**

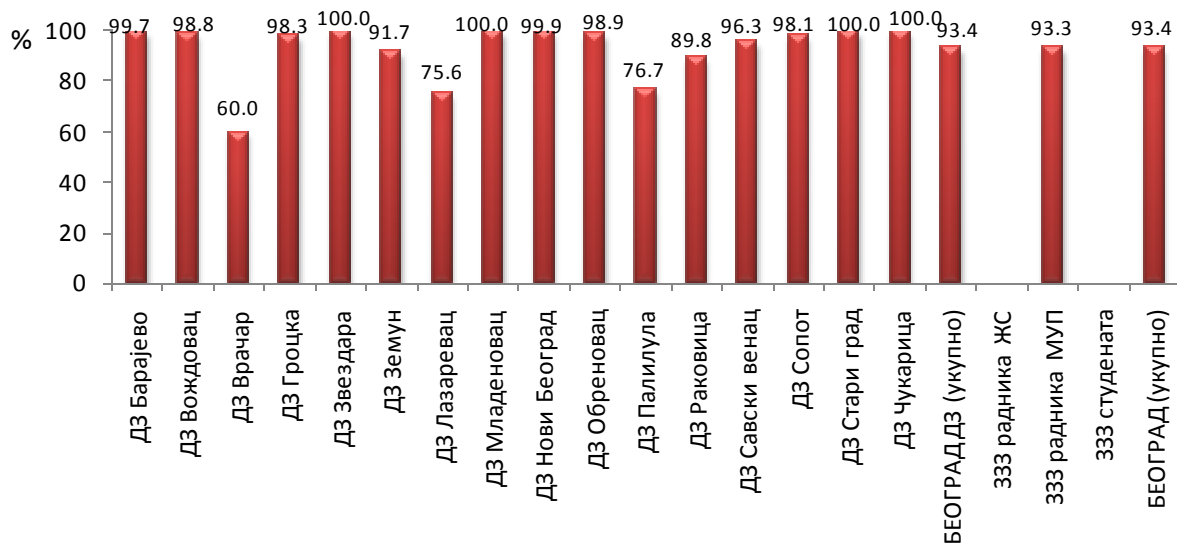


Напомена: у 2007. и 2011. години овај показатељ је праћен на полугодишњем нивоу у периоду 01.07.-31.12.

### 3. Процент пацијената који су примљени код лекара у року од 30 минута од времена заказаног термина

У циљу повећања ефикасности рада и повећања задовољства корисника неопходно је што је могуће више скратити време чекања на преглед. Оптимално време чекања износи 30 минута и сем у оправданим ситуацијама преглед би требало обавити у том временском року, што се и дешава у највећем броју здравствених установа примарног нивоа здравствене заштите у Београду (Графикон 9). Сви пацијенти су примљени у року од 30 минута на интернистички преглед у домовима здравља: „Звездара“, „Младеновац“, „Стари град“ и „Чукарица“, а преко 95% прегледа је обављено у овом року у домовима здравља: „Барајево“, „Вождовац“, „Гроцка“, Звездара“, „Земун“, „Нови Београд“, Обреновац“, „Сопот“ и у 333 радника МУП. Најмање прегледа у овом року било је у Дому здравља „Врачар“. (Табела XXXI у прилогу).

**Графикон 9. Процент пацијената који су примљени код интернисте у року од 30 минута од времена заказаног термина**

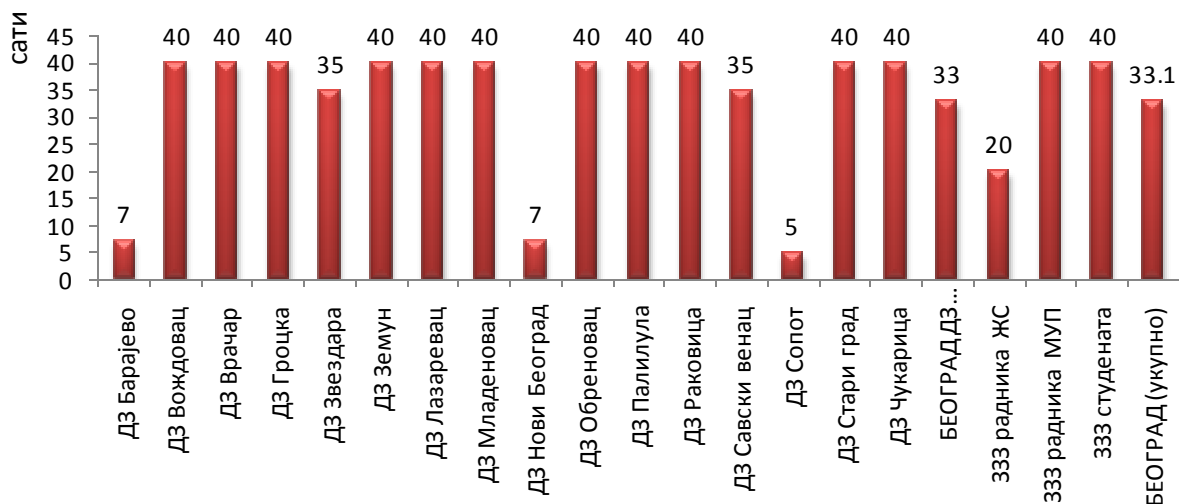


#### 4. Укупан број сати у недељи када интернистичка служба ради поподне

У 2012. години интернистичка служба у већини здравствених установа примарног нивоа здравствене заштите је радила пуно радно време у поподневним сатима (домови здравља: „Вождовац“, „Брачар“, „Гроцка“, „Звездара“, „Земун“, „Лазаревац“, „Младеновац“, „Обреновац“, „Палилула“, „Раковица“, „Стари град“, „Чукарица“, 333 радника МУП и 333 студената) (Табела XXXI у прилогу). Најмањи број сати у поподневној смени ова служба је радила у домовима здравља „Сопот“, „Нови Београд“ и „Барајево“ (Графикон 10).

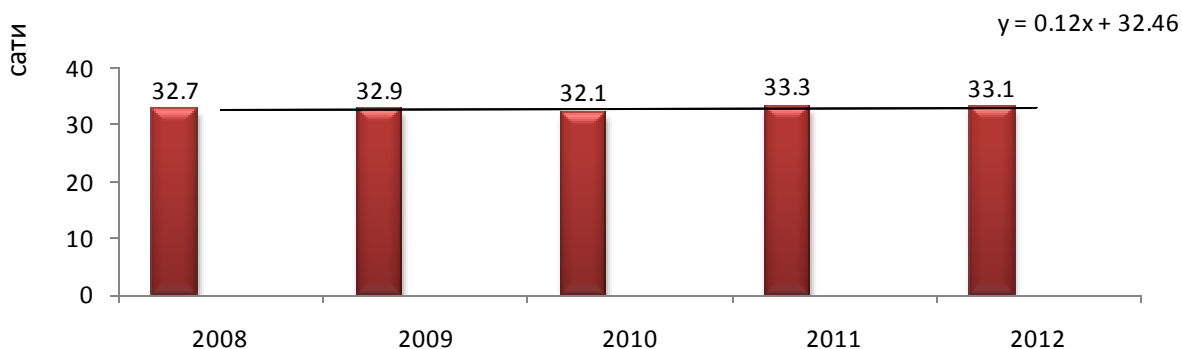


**Графикон 10. Укупан број сати у недељи када интернистичка служба ради поподне**



Овај показатељ показује варијације у периоду од 2008. године које нису велике (разлика је по један дан на годишњем нивоу), али се може видети да интернистичка служба у свим установама обухваћених овом анализом не ради у поподневним сатима пуно радно време, већ у складу са потребама корисника (Графикон 11).

**Графикон 11. Укупан број сати у недељи када интернистичка служба ради поподне у периоду 2008-2012. године у Београду**



Напомена: у 2011. години овај показатељ је праћен на полугодишњем нивоу у периоду 01.07.-31.12.

## 5. Број дана у месецу када је омогућено заказивање интернистичких прегледа

У свим здравственим установама примарног нивоа здравствене заштите у Београду у којима се заказује интернистички преглед, заказивање је било омогућено сваког радног дана, како у 2012. години тако и у периоду од 2007. године.

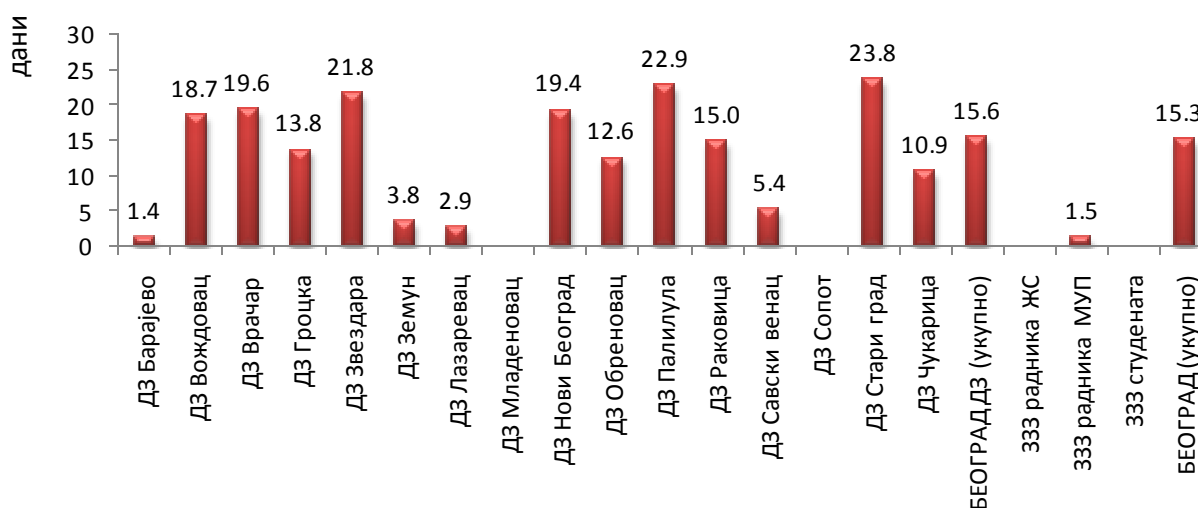
## **Б. ОФТАЛМОЛОШКА СЛУЖБА**

На нивоу Београда у 2012. години било је укупно 324.211 офталмолошких прегледа (28,1% свих СК прегледа) од којих је 47,3% било претходно заказано. Од укупног броја прегледа 220.687 или 68,1% су били први прегледи, од којих је 46,7% било заказано. Просечна дужина чекања на заказани први преглед износила је 15 дана. Сви заказани прегледи су у 93% случајева обављени у року од 30 минута од заказаног термина. Офталмолошка служба је радила у просеку 33 сати недељно у поподневним сатима, а заказивање је било могуће свих 22 радних дана у месецу (Графикони 1-4).

### 1. Просечна дужина чекања на заказан први преглед

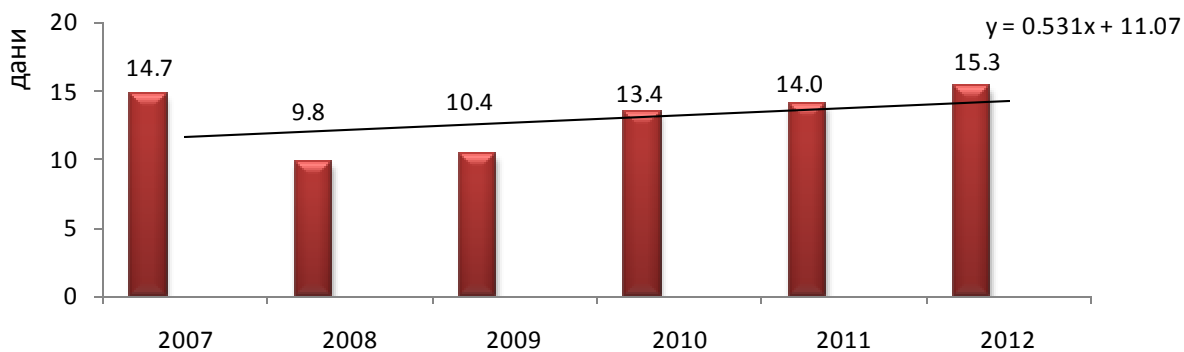
На офталмолошки преглед се у домовима здравља Београда и заводима на примарном нивоу здравствене заштите у 2012. години у просеку чекало 15 дана (Табела XXXII у прилогу). На преглед се чекало од 2,9 (ДЗ „Лазаревац“) до 23,8 дана (ДЗ „Стари град“), а у домовима здравља „Сопот“ и „Младеновац“ , 333 радника ЖС и 333 студената пацијенти су били прегледани у току истог дана (Графикон 12).

**Графикон 12. Просечна дужина чекања на заказан први офталмолошки преглед**



У периоду од 2007. године просечна дужина чекања на заказан први офталмолошки преглед се повећала за 50%, од 10 на 15 дана. На заказан први преглед најкраће се чекало 2008. године (9,8 дана), а најдуже 2012. године (15,3 дана) (Графикон 13).

**Графикон 13. Просечна дужина чекања на заказан први офталмолошки преглед у периоду 2007- 2012. године**



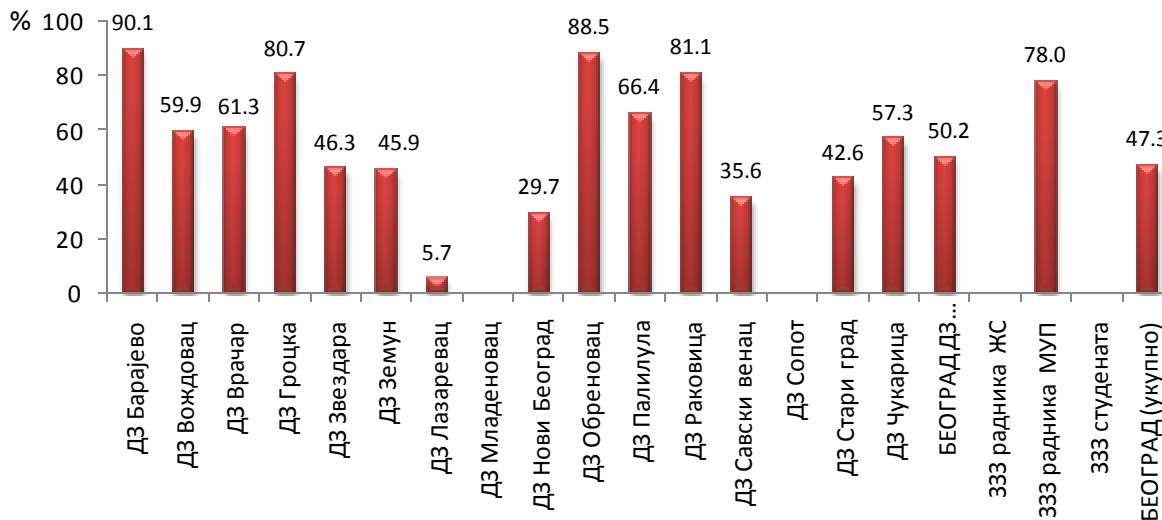
Напомена: у 2007. и 2011. години овај показатељ је праћен на полугодишњем нивоу у периоду 01.07.-31.12.

## 2. Процент заказаних посета у односу на укупан број посета у офталмолошкој служби

У току 2012. године сваки други офталмолошки преглед у београдским установама примарног нивоа здравствене заштите је био заказан. Највише заказаних посета било је у ДЗ „Обреновац“ (88,5%) и ДЗ „Гроцка“ (80,7%) (Табела ХХХII у прилогу). Насупрот томе у домовима здравља: „Младеновац“ и „Сопот“,

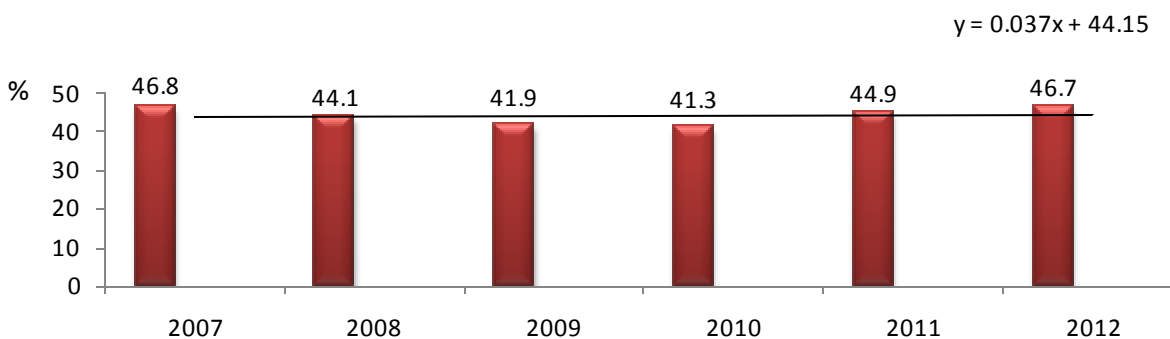
као и у 333 радника ЖС и 333 студената офталмолошке посете се не заказују (Графикон 14).

**Графикон 14. Процент заказаних посета у односу на укупан број посета у офталмолошкој служби**



Процент заказаних првих посета офталмологу у претходном шестогодишњем периоду показује растући тренд уз минималне осцилације, а најмање заказаних првих посета било је у 2010. години (Графикон 15).

**Графикон 15. Процент заказаних првих посета у односу на укупан број првих посета у офталмолошкој служби у периоду 2007-2012. године**

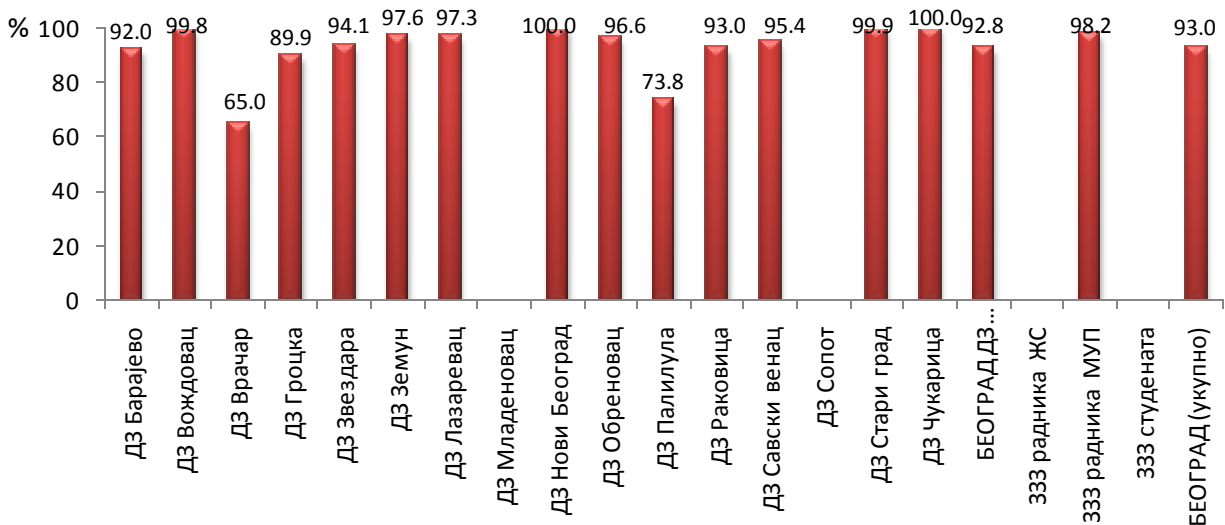


Напомена: у 2007. и 2011. години овај показатељ је праћен на полугодишњем нивоу у периоду 01.07.-31.12.

### 3. Процент пацијената који су примљени код офталмолога у року од 30 минута од времена заказаног термина

У 2012. години у просеку више од 90% корисника је било примљено на офталмолошки преглед у року од 30 минута у односу на заказани преглед. Сви пацијенти у домовима здравља: „Нови Београд” и „Чукарица“ су били примљени на преглед у овом року. Најмање прегледаних у року од 30 минута било је у ДЗ „Врачар” (65,0%) (Табела XXXII у прилогу). У установама које не заказују офталмолошки преглед није ни праћена дужина чекања на пријем код офталмолога (Графикон 16).

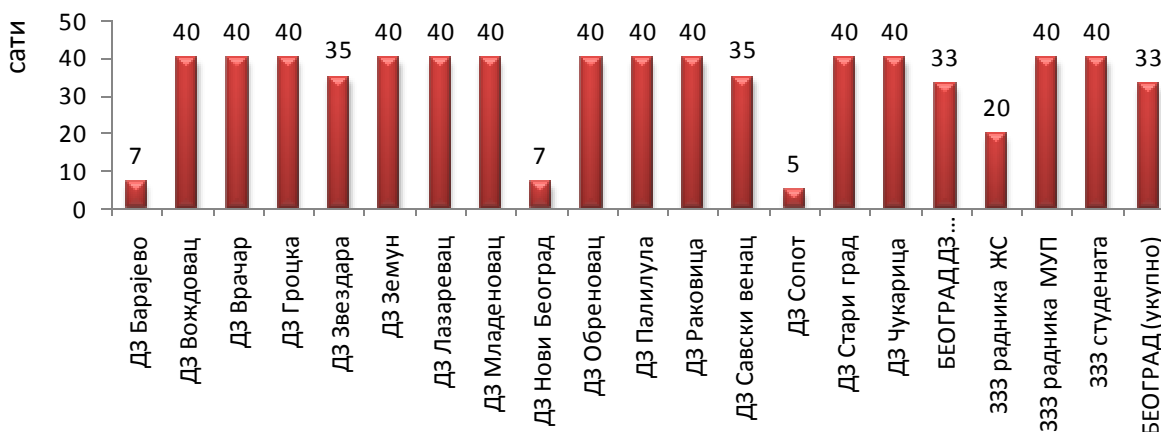
**Графикон 16. Процент пацијената који су примљени код офталмолога у року од 30 минута од времена заказаног термина**



### 4. Укупан број сати у недељу и када офталмолошка служба ради поподне

У току 2012. године офталмолошка служба већине здравствених установа примарног нивоа здравствене заштите радила је између 35 и 40 сати недељно (Графикон 17 ). Најкраће се у поподневним сатима радило у ДЗ „Сопот” (5 сати), ДЗ „Барајево” (7 сати) и ДЗ „Нови Београд“ (7 сати) (Табела XXXII у прилогу).

**Графикон 17. Укупан број сати у недељи када офталмолошка служба ради поподне**



У почетку праћења овог показатеља, офталмолошке службе су радиле у просеку по 29 сати недељно, а 2012. године 33 сати недељно чиме је овај преглед постао доступнији корисницима.

#### 5. Број дана у месецу када је омогућено заказивање офталмолошких прегледа

У свим здравственим установама које заказују офталмолошки преглед, то је у 2012. години било могуће урадити сваког радног дана, исто као и претходних година.

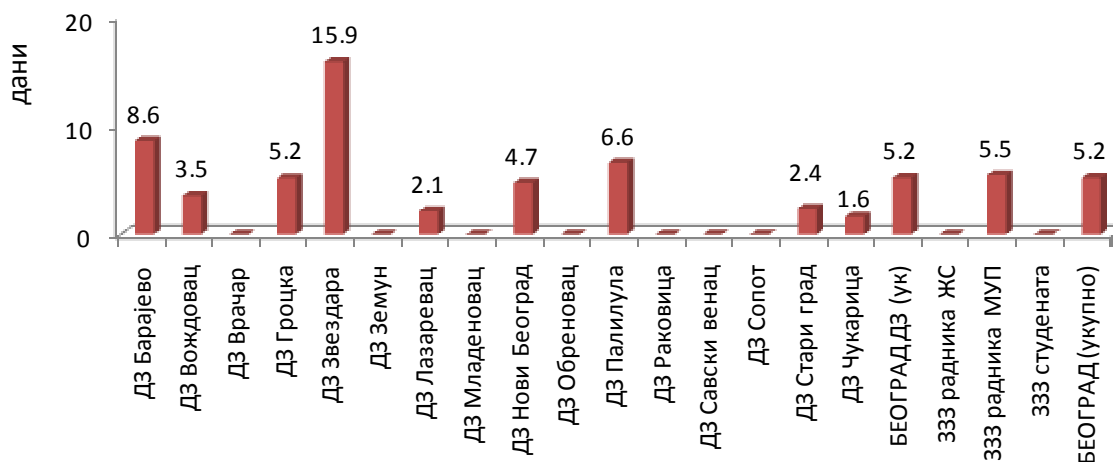
## Ц. ОТОРИНОЛАРИНГОЛОШКА СЛУЖБА

На нивоу Београда у посматраном периоду било је укупно 327.272 оториноларинголошких прегледа (28% свих СК прегледа) од којих је 19,7% било претходно заказано. Од укупног броја прегледа 199.099 или 60,8% су били први прегледи, од којих је 16,7% било заказано. Просечна дужина чекања на заказани први преглед износила је 5,2 дана. Сви заказани прегледи су у 96,2% случајева обављени у року од 30 минута од заказаног термина (Графикони 1-4). Оториноларинголошка служба је радила у просеку 33 сати недељно у поподневним сатима, а заказивање је било могуће свих 22 радних дана у месецу.

## 1. Просечна дужина чекања на заказан први оториноларинголошки преглед

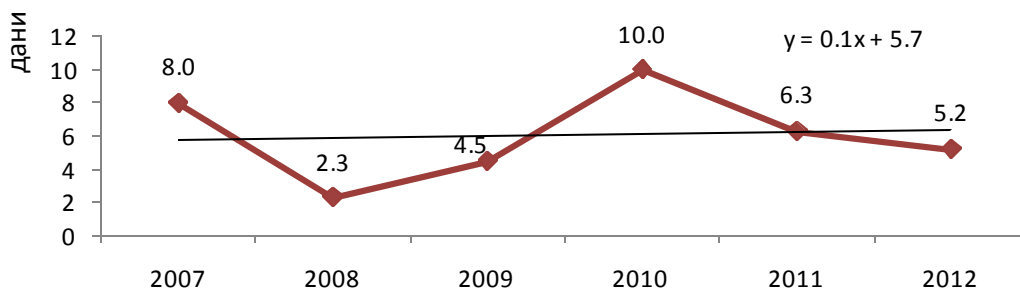
У току 2012. године на оториноларинголошки преглед у београдским установама примарне здравствене заштите у просеку се чекало 5 дана (Табела XXXIII у прилогу). Најдуже се на овај преглед чекало у ДЗ „Звездара“ (15,9 дана), а најкраће у ДЗ „Чукарица“ (1,6 дан) (Графикон 18). У домовима здравља „Врачар“, „Земун“, „Младеновац“, „Обреновац“, „Раковица“, „Савски венац“, „Сопот“ и 333 радника ЖС и 333 студената ови прегледи се не заказују, а пацијенти су на преглед примљени истог дана по јављању.

**Графикон 18. Просечна дужина чекања на заказан први оториноларинголошки преглед**



У посматраном шестогодишњем периоду дужина чекања на први преглед у оториноларинголошкој служби показује осцилације уз растући тренд, са највећом вредношћу у току 2010. године (10,0), уз повећање броја заказаних првих прегледа исте године (Графикон 19).

**Графикон 19. Просечна дужина чекања на заказан први оториноларинголошки преглед у периоду 2007-2012. године**



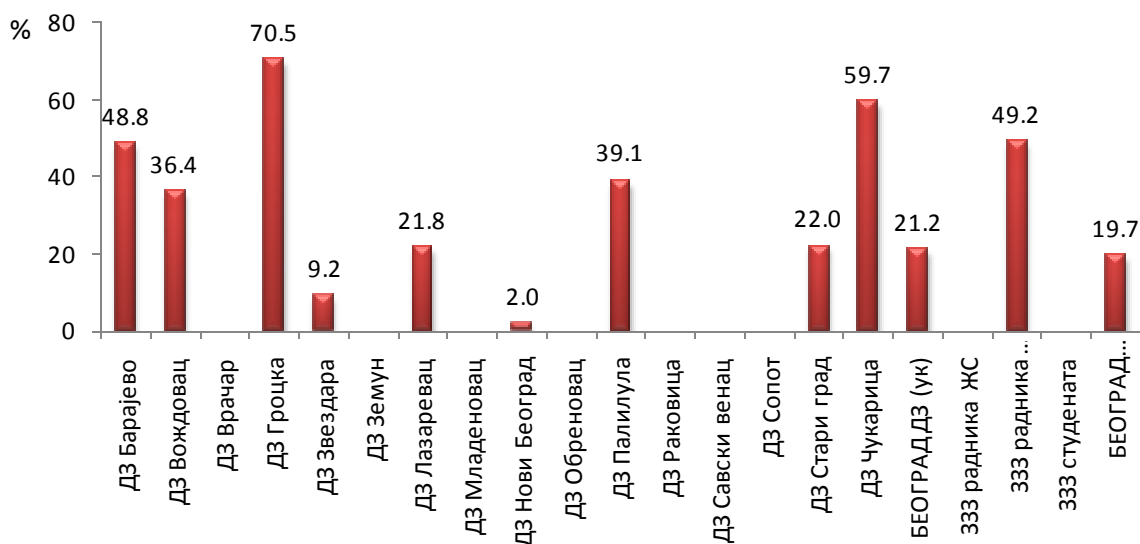
Напомена: у 2007. и 2011. години овај показатељ је праћен на полугодишњем нивоу у периоду 01.07.-31.12.

## 2. Процент заказаних посета у односу на укупан број посета у оториноларинголошкој служби

У односу на друге СК службе у оториноларинголошкој служби је био најмањи проценат заказаних прегледа (19,7%), што је и било за очекивати, јер се велики број прегледа обавља по упуту изабраног лекара као хитан преглед у току дијагностике и лечења респираторних инфекција на шта указује и удео првих посета у укупном броју посета (60,8%) (Табела XXXIII у прилогу).

Посматрајући вредности овог показатеља на нивоу здравствених установа може се уочити да постоје велике варијације у зависности од организације рада ове службе. Највећи проценат заказаних прегледа био је у ДЗ „Гроцка (70,5%), а најмањи у ДЗ „Нови Београд” (2,0%), док се у неким здравственим установама преглед оториноларинголога не заказује (Графикон 20).

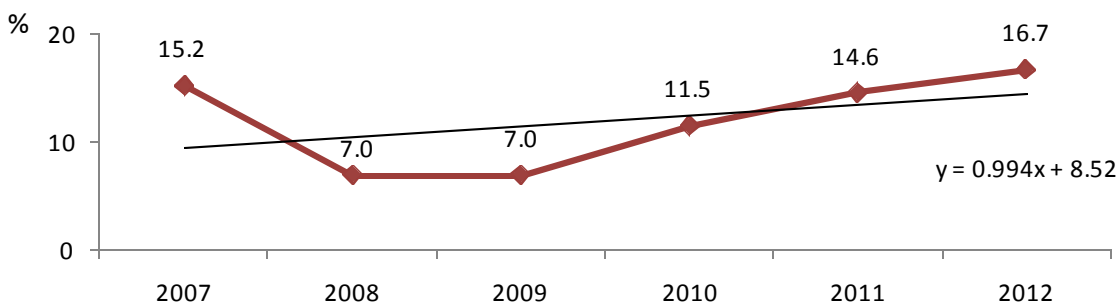
**Графикон 20. Процент заказаних посета у односу на укупан број посета у оториноларинголошкој служби**



Процент заказаних првих посета у овој служби показује растући тренд у посматраном шестогодишњем периоду, а највећи је био у 2012. години (Графикон 21).



**Графикон 21. Процент заказаних првих посета у односу на укупан број првих посета у оториноларинголошкој служби у периоду 2007 - 2012. године**

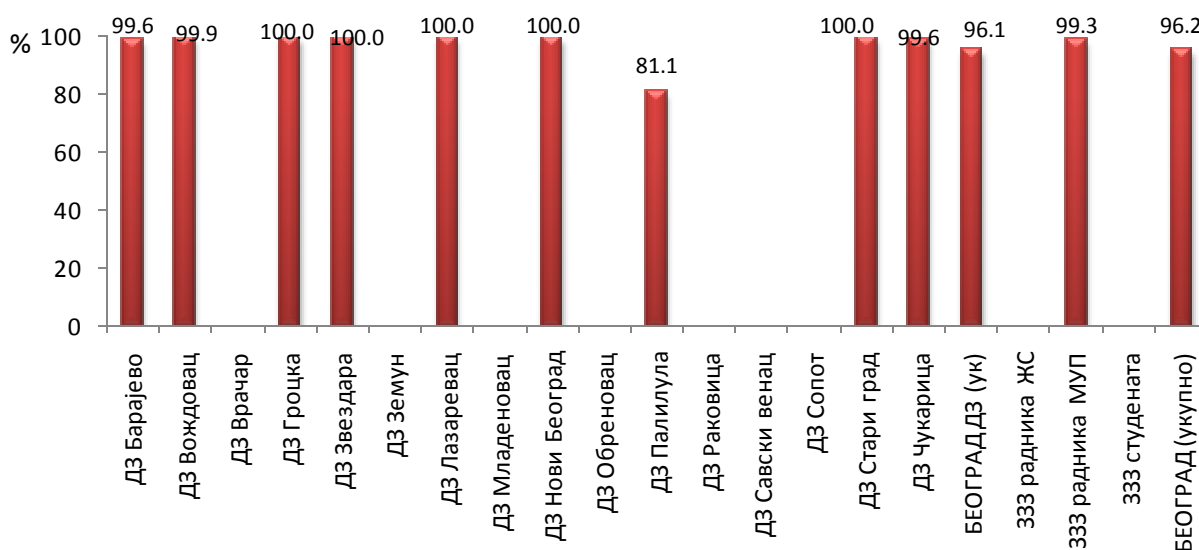


Напомена: у 2007. и 2011. години овај показатељ је праћен на полугодишњем нивоу у периоду 01.07.-31.12.

**3. Процент пацијената који су примљени код оториноларинголога у року од 30 минута од времена заказаног термина**

У домовима здравља „Гроцка“, „Звездара“, „Лазаревац“, „Нови Београд“ и „Стари град“ сви корисници који су имали заказан оториноларинголошки преглед били су прегледани у року од 30 минута од заказаног термина (Табела XXXIII у прилогу). Више од 99% прегледа у року од 30 минута било је у домовима здравља „Барајево“, „Вождовац“, „Звездара“ и у 333 радника МУП, а на нивоу града 96,2% (Графикон 22).

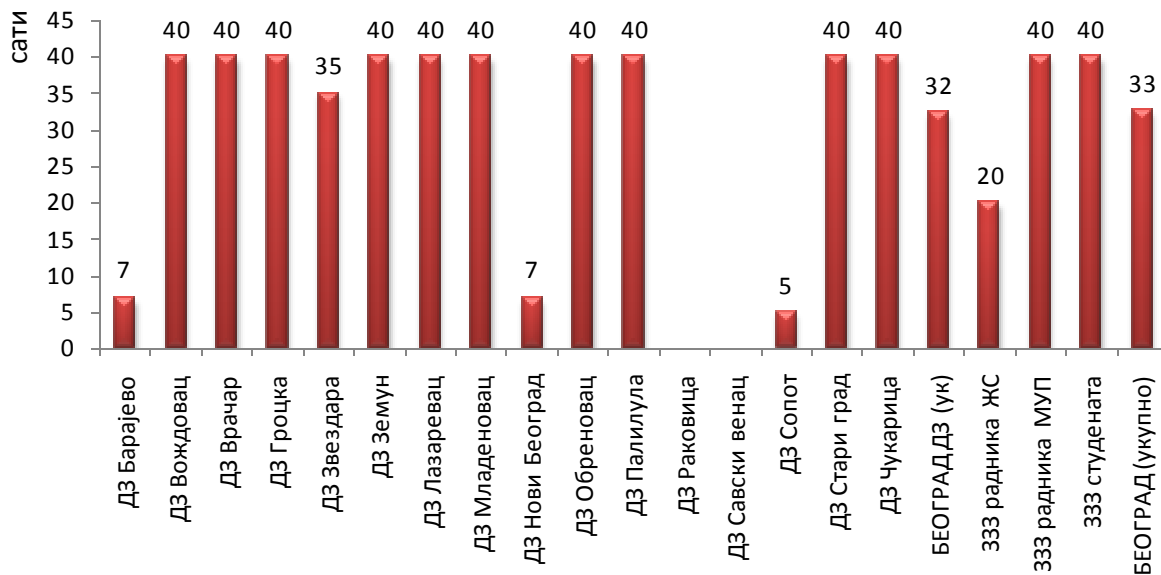
**Графикон 22. Процент пацијената који су примљени код оториноларинголога у року од 30 минута од времена заказаног термина**



4. Укупан број сати у недељи када оториноларинголошка служба ради поподне

Као што је на Графикону 23 приказано на нивоу града Београда оториноларинголошка служба у просеку ради 32 сати поподне, с тиме да у неким установама ради пуно радно време у поподневним сатима (40 сати), док у неким уопште није организована у поподневним сатима (ДЗ „Раковица и ДЗ „Савски венац“) или ради ограничен број сати (ДЗ „Барајево“, ДЗ „Нови Београд“ и ДЗ „Сопот“).

**Графикон 23. Укупан број сати у недељи када оториноларинголошка служба ради поподне**



5. Број дана у месецу када је омогућено заказивање оториноларинголошких прегледа

Као и претходних шест година и 2012. години је било могуће заказати СК преглед сваког радног дана у току месеца.

#### **Д. СЛУЖБА ЗАШТИТЕ МЕНТАЛНОГ ЗДРАВЉА**

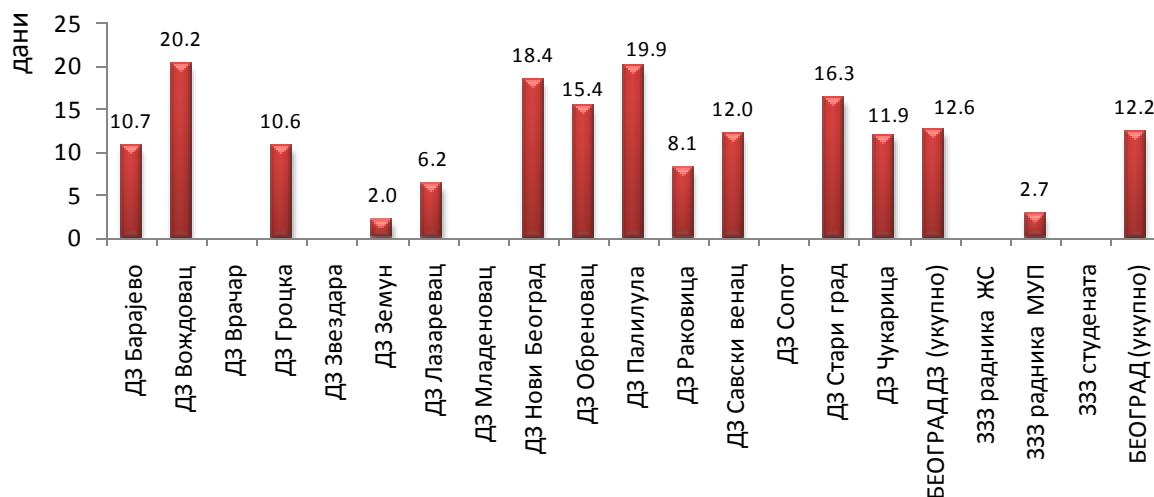
На нивоу Београда у 2012. години било је укупно 120.876 психијатријских прегледа (10,5% свих СК прегледа) од којих је 26% било претходно заказано. Од укупног броја прегледа 73.517 или 60,8% су били први прегледи, од којих је 22%

било заказано. Просечна дужина чекања на заказани први преглед износила је 12,2 дана. Сви заказани прегледи су у 94% случајева обављени у року од 30 минута од заказаног термина (Графикон 1-4). У просеку служба заштите менталног здравља ради по 29 сати недељно у поподневним сатима, а прегледе је могуће заказати свих 22 дана у месецу.

#### 1. Просечна дужина чекања на заказан први психијатријски преглед

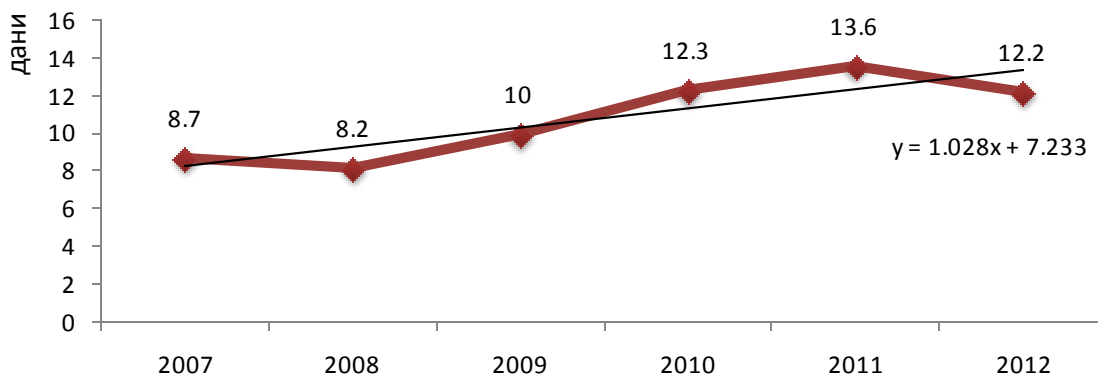
На нивоу Београда на први психијатријски преглед се у просеку чекало 12 дана (Графикон 24). Најдуже се чекало у ДЗ „Вождовац” (20 дана), а најкраће у ДЗ „Земун” (2 дана) (Табела XXXIV у прилогу). У домовима здравља и заводима у којима се не заказује, овај преглед је обављен у току истог дана од јављања (ДЗ „Врачар”, „Звездара”, „Младеновац”, „Сопот”, 333 радника ЖС и 333 студената).

**Графикон 24. Просечна дужина чекања на заказан први психијатријски преглед**



Уназад пет година на нивоу града се све дуже чека на први преглед психијатра, најдуже у другој половини 2011. године (Графикон 25). Међутим, ово не значи да је доступност ових прегледа смањена у односу на претходне године, јер се мора узети у обир и податак да се све мањи број првих прегледа психијатра заказује (Графикон 25).

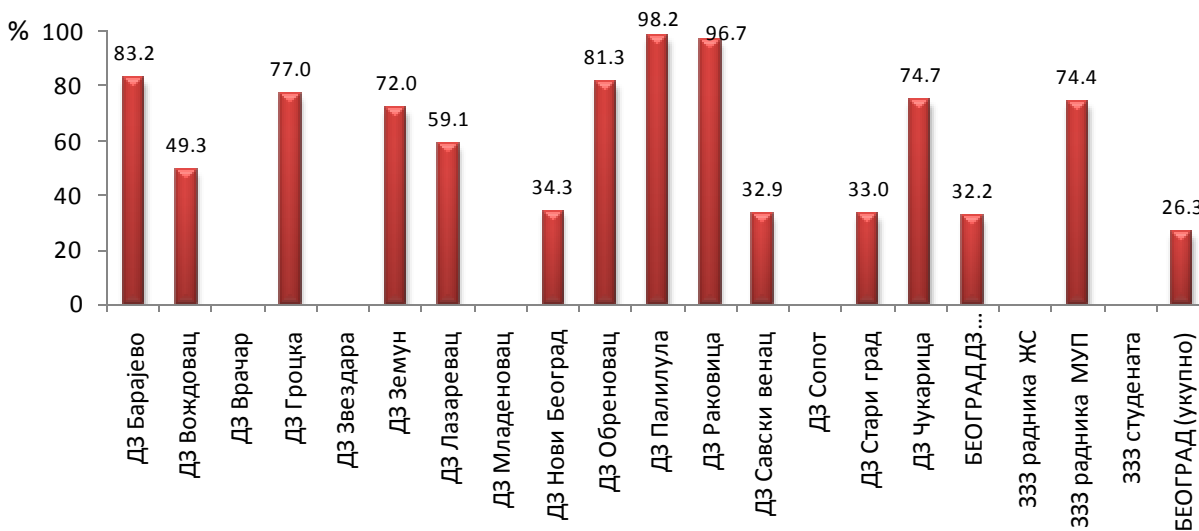
**Графикон 25. Просечна дужина чекања на заказан први психијатријски преглед у периоду 2007-2012. године**



**2. Процент заказаних посета у односу на укупан број посета у служби заштите менталног здравља**

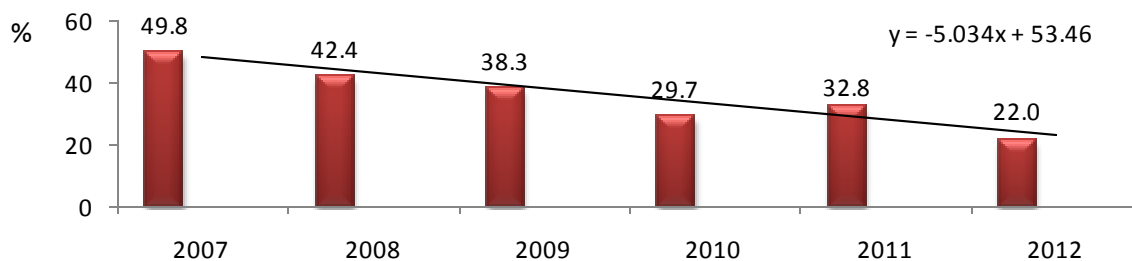
Више од 95% посета психијатру било је заказано у домовима здравља „Палилула“ (98,2%) и „Раковица“ (96,7%), а у домовима здравља: „Врачар“, „Звездара“, „Младеновац“ и „Сопот“ посете психијатру се не заказују (Табела XXXIV у прилогу). Најмање заказаних посета било је у домовима здравља „Савски Венац“ (32,9%) и „Стари Град“ (33,0%) (Графикон 26).

**Графикон 26. Процент заказаних посета у односу на укупан број посета у служби заштите менталног здравља**



Тренд удела заказаних првих посета у односу на укупан број првих посета у претходном петогодишњем периоду показује да се постепено смањују прве посете психијатру које је потребно заказати (Графикон 27). У 2007. години сваку другу посету је било потребно претходно заказати, а 2012. године сваку пету.

**Графикон 27. Процент заказаних првих посета у односу на укупан број првих посета у служби заштите менталног здравља у периоду 2007-2012. година**

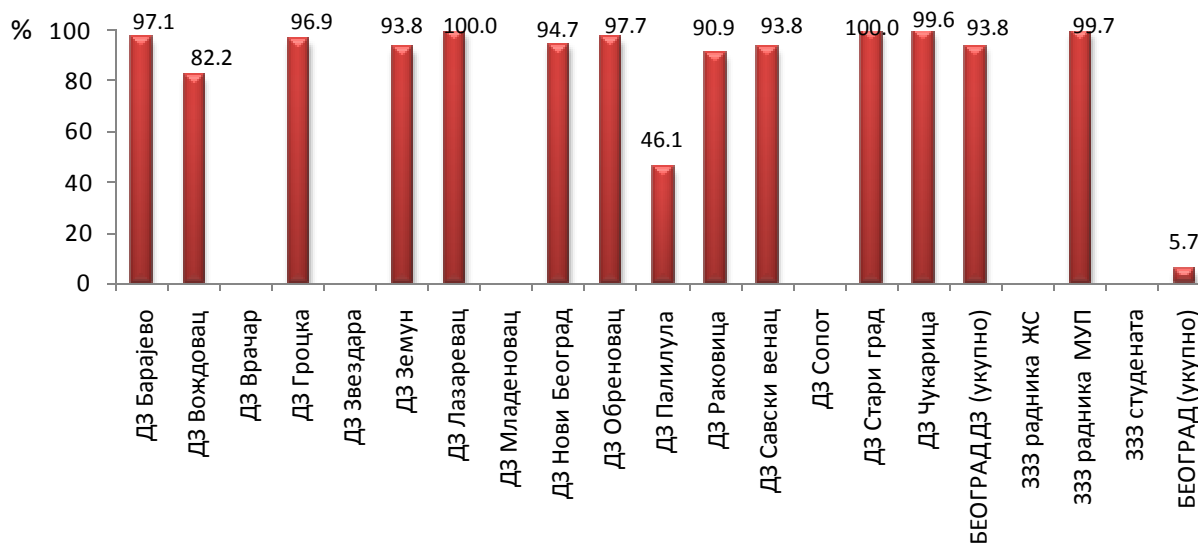


Напомена: у 2007. и 2011. години овај показатељ је праћен на полугодишњем нивоу у периоду 01.07.-31.12.

### 3. Процент пацијената који су примљени код психијатра у року од 30 минута од времена заказаног термина

На нивоу примарне здравствене заштите у Београду се више од 90% заказаних прегледа обави у року 30 минута од заказаног термина (Графикон 28), исто као и у већини установа које заказују психијатријске прегледе. Најмањи проценат прегледаних у овом периоду био је у ДЗ „Палилула“ (46,1%) (Табела XXXIV у прилогу).

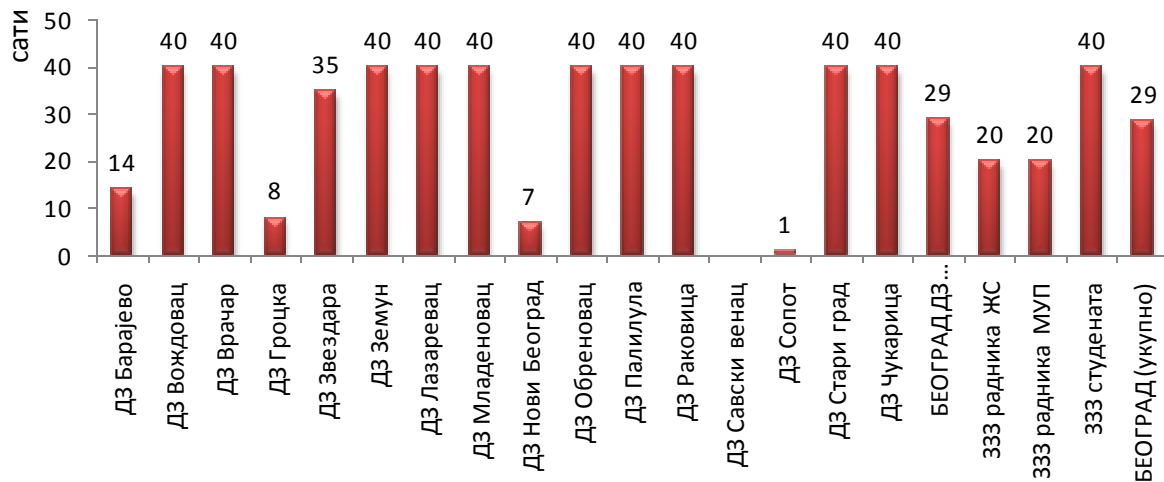
**Графикон 28. Процент пацијената који су примљени код психијатра у року од 30 минута од времена заказаног термина**



4. Укупан број сати у недељи када служба заштите менталног здравља ради поподне

У свим здравственим установама, сем у ДЗ „Савски венац” организован је рад службе за заштиту менталног здравља у поподневним сатима и у већини здравствених установа у пуном радном времену (40 сати) (Табела XXXIV у прилогу). Најмањи број сати у недељи у поподневној смени ова служба је доступна корисницима у ДЗ „Гроцка”, ДЗ „Нови Београд” , ДЗ „Сопот“ и ДЗ „Барајево“ (Графикон 29).

**Графикон 29. Укупан број сати у недељи када служба заштите менталног здравља ради по подне**



5. Број дана у месецу када је омогућено заказивање психијатријских прегледа

Свих 22 радних дана је могуће заказати психијатријски преглед у установама у којима се овај преглед заказује (Табела XXXIV у прилогу).

## Е. ПНЕУМОФТИЗИОЛОШКА СЛУЖБА

Пнеумофтизиолошка служба на примарном нивоу здравствене заштите у Београду организована је у ДЗ „Лазаревац”, 333 студената и 333 радника ЖС.

У 333 радника ЖС и 333 студената пнеумофтизиолошки прегледи се не заказују тако да се подаци и анализа који следе односе углавном на ДЗ „Лазаревац”.

У ДЗ „Лазаревац” већина пнеумофтизиолошких прегледа се заказује (67,4%), просечна дужина чекања на заказани први преглед износила је 1,65 дана (Графикон 30). Сви заказани прегледи су обављени у року од 30 минута од заказаног термина. Прегледе је могуће заказати свих 22 дана у месецу (Табела XXXV у прилогу).

**Графикон 30. Показатељи квалитета рада пнеумофтизиолошке службе на нивоу Дома здравља “Лазаревац”**



У пнеумофтизиолошкој служби 333 радника ЖС у 2012. години било је укупно 1.941 прегледа, од тога 608 првих. Пнеумофтизиолошки прегледи се не заказују, а служба у поподневној смени ради 20 сати недељно.

У пнеумофтизиолошкој служби 333 студената било је укупно 18.523 прегледа, од тога 10.470 првих. Пнеумофтизиолошки прегледи се не заказују, а служба у поподневној смени ради 40 сати недељно.