

# ПОКАЗАТЕЉИ КВАЛИТЕТА РАДА СПЕЦИЈАЛИСТИЧКО- КОНСУЛТАТИВНЕ СЛУЖБЕ У УСТАНОВАМА ПРИМАРНЕ ЗДРАВСТВЕНЕ ЗАШТИТЕ

## I ОБАВЕЗНИ ПОКАЗАТЕЉИ КВАЛИТЕТА

Показатељи квалитета рада специјалистичко консултативних служби прате се у свим здравственим установама, без обзира на ниво здравствене заштите и врсту здравствене установе.

Обавезни показатељи квалитета који се прате у специјалистичко консултативним службама су:

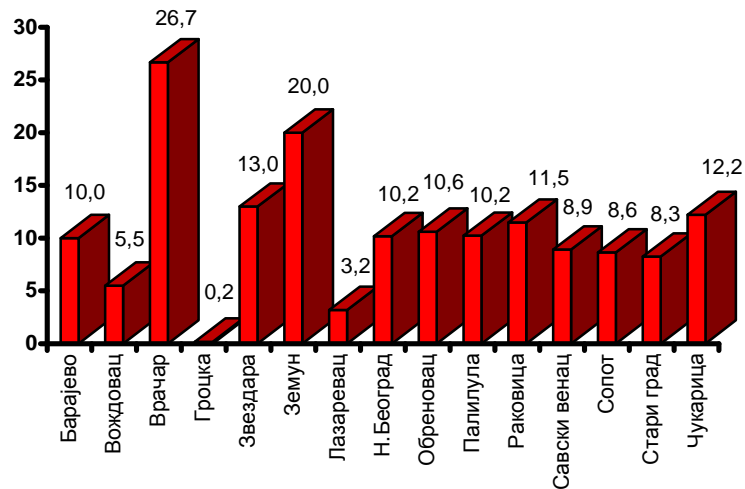
1. Просечна дужина чекања на заказани преглед
2. Укупан број сати у недељи када служба ради поподне
3. Број дана у месецу када је омогућено заказивање специјалистичко консултативних прегледа
4. Процент заказаних посета у односу на укупан број посета у специјалистичко консултативној служби.

У периоду јануар децембар 2008 године било је укупно 600.203 првих прегледа у свим београдским домовима здравља (изузев ДЗ „Младеновац“ који није доставио податке). Од тога броја 19.503 или 33% пацијената је имало заказан први преглед, просечна дужина чекања је била 10,3 дана. У већини домова здравља организован је и поподневни рад специјалистичко консултативне службе у трајању од 40 сати.

Просечна дужина чекања на заказани први преглед, од првог јављања пацијента специјалистичко консултативној служби до времена заказивања првог прегледа израчунава се као збир свих дужина чекања у данима на заказани преглед подељен са бројем заказаних пацијената. Најдуже се у просеку чекало на прве специјалистичко консултативне прегледе у ДЗ „Врачар“ 23,53 дана, а најмање у ДЗ „Гроцка“ 0,15 дана.

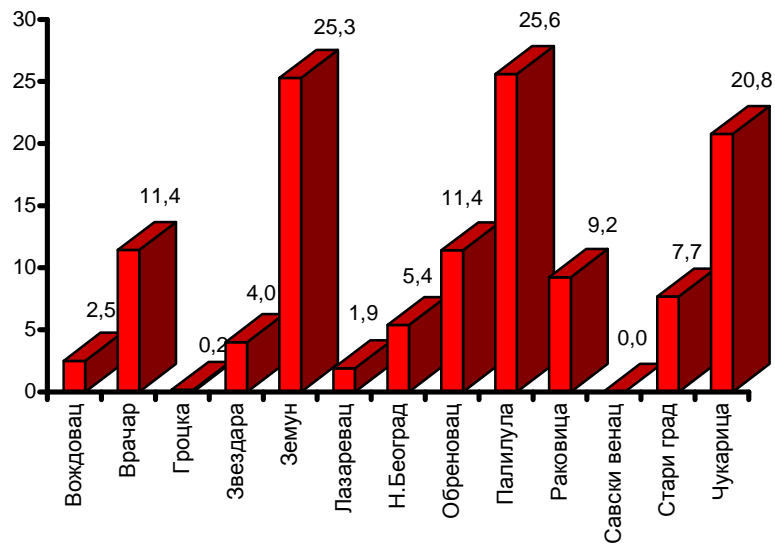
**На први преглед интернисте најдуже се чекало у домовима здравља Врачар и Земун (Графикон 1).**

**Графикон 1. Просечна дужина чекања на заказани преглед интернисте**



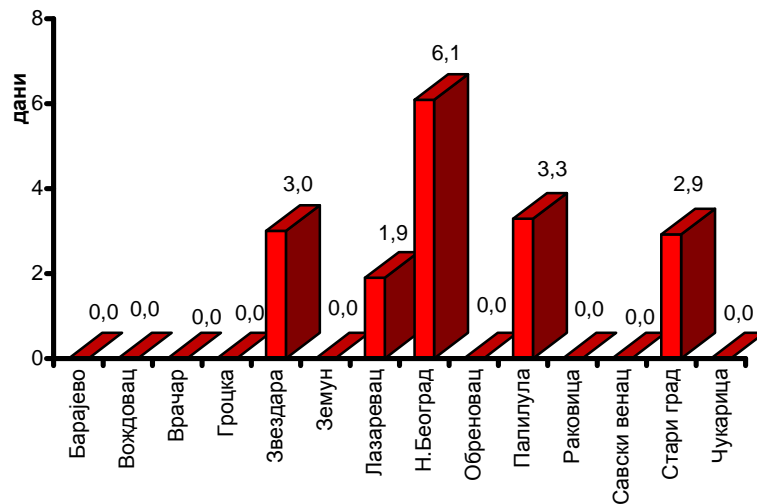
Служба офталмологије није организована у ДЗ „Барајево“ и ДЗ „Сопот“. У осталим домовима здравља у просеку се чекало 9 дана. Најдуже се чекало у ДЗ „Палилула“, а најкраће у ДЗ „Гроцка“ (Графикон 2).

**Графикон 2. Просечна дужина чекања на заказани први преглед код офталмолога**



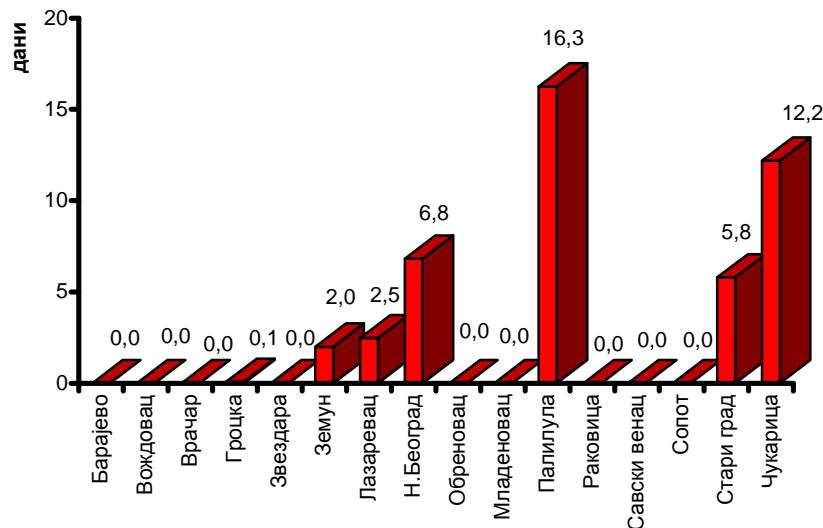
Једанаест домова здравља у свом саставу има и **оториноларинголошку службу**. На први преглед у просеку се чекало 1,5 дан. Најдуже време чекања на заказани преглед била је у ДЗ Нови Београд. У неким домовима здравља овај специјалистички преглед не мора да се закаже: Гроцка, Земун, Обреновац, Раковица, Савски венац, Чукарица. (Графикон 3)

**Графикон 3 Просечна дужина чекања на први преглед код оториноларинголога**



У 11 домова здравља организована је **психијатријска служба**. Просечна дужина чекања била је 4,1 дана. Најдуже се чекало у ДЗ Нови Београд (Графикон 4).

**Графикон 4. Просечна дужина чекања на први преглед код психијатра**



У ДЗ Др Ђорђе Ковачевић Лазаревац ради и **Служба пнеумофтизиологије** са просечном дужином чекања од 1,4 дана.

**Укупан број сати у недељи када служба ради поподне** извештава се као укупан број сати у недељи када служба ради поподне.

У већини домова здравља поподневни рад траје 40 сати недељно и то у следећим домовима здравља: Врачар (интернистичка и офталмолошка служба), Гроцка (интернистичка, оториноларинголошка), Земун (интернистичка, офталмолошка и психијатријска служба), Лазаревац (интернистичка,

пнеумофтизиолошка, офталмолошка, оториноларинголошка, психијатријска служба), Обреновац (интернистичка, офталмолошка, оториноларинголошка, психијатријска), Палилула (интернистичка, офталмолошка, оториноларинголошка, психијатријска), Раковица (интернистичка, офталмолошка), Савски венац (интернистичка, офталмолошка оториноларинголошка, психијатријска), Савски венац (интернистичка, офталмолошка, оториноларинголошка, психијатријска), Стари град (интернистичка, офталмолошка, оториноларинголошка, психијатријска), Чукарица (интернистичка, офталмолошка, оториноларинголошка, психијатријска).

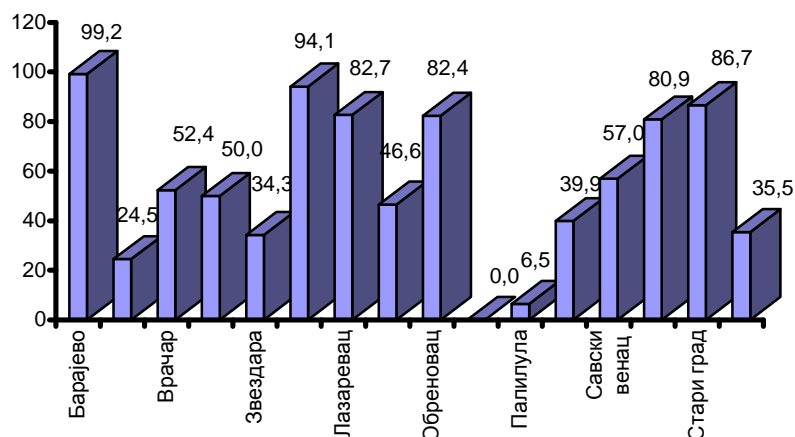
**Број дана у месецу када је омогућено заказивање специјалистичко консултативних прегледа** извештава се као укупан број дана у месецу када је омогућено заказивање специјалистичко консултативних прегледа и у већини домова здравља и служби износи 22 дана. Изузетак су Дом здравља Земун 21 дан (интернистичка и офталмолошка служба), ДЗ Звездара 20 дана (интернистичка, офталмолошка и оториноларинголошка служба) ДЗ Нови Београд 4 дана (интернистичка, офталмолошка, оториноларинголошка, психијатријска служба)

**Процент заказаних првих посета у односу на укупан број првих посета у специјалистичко консултативним службама** израчунава се као број заказаних првих посета у специјалистичко консултативним службама подељен са укупним бројем посета у тим службама и помножен са 100.

Највећи проценат заказаних посета на нивоу специјалистичко консултативне службе био је у ДЗ Земун 85,43% а најмањи у ДЗ Савски венац 12,67%.

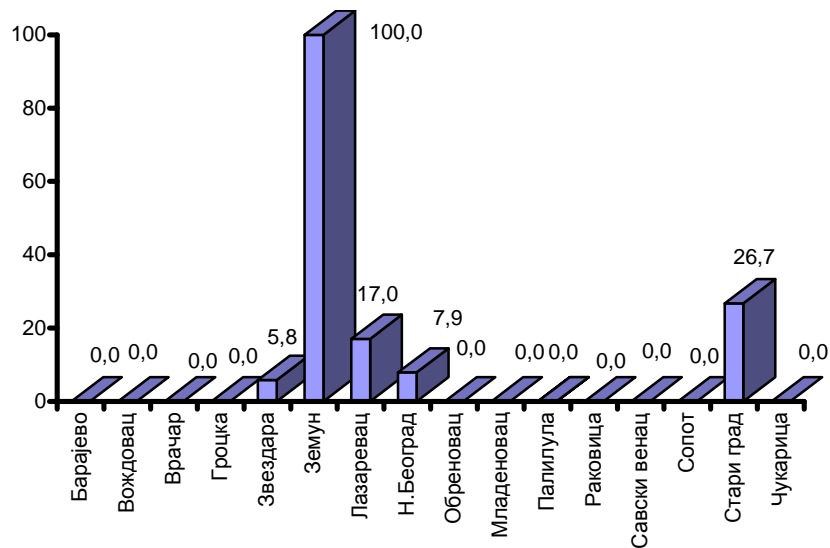
**У оквиру службе интерне медицине** у просеку је било 52,7% заказаних првих посета. Највише их је било у домовима здравља: Др Милорад Влајковић Барајево 99,16%, Земун 94,12%, Др Ђорђе Ковачевић Лазаревац 82,67%, Обреновац 82,38%, Сопот 80,88%, Стари град 86,65%. Најмањи проценат је у ДЗ Др Милути Ивковић Палилула 6,47%. (Графикон 5)

**Графикон 5. Процент заказаних првих посета у интернистичкој служби домова здравља**



**У оториноларинголошкој служби** домова здравља у просеку је било 14,3% заказаних првих прегледа. Вредности су се кретале од незаказивања прегледа до 100% у ДЗ Земун. (Графикон 6)

**Графикон 6. Процент заказаних првих посета у оториноларинголошкој служби домова здравља.**



У неуропсихијатриској служби домова здравља у просеку је било 26,03% заказаних први посета. Вредности су се кретале од незаказивања до 85,71 приказане на Графикон у 7.

**Графикон 7. Процент заказаних првих посета код психијатра**

