

ГРАДСКИ ЗАВОД ЗА ЈАВНО ЗДРАВЉЕ, БЕОГРАД

**КВАЛИТЕТ РАДА УСТАНОВА ПРИМАРНЕ
ЗДРАВСТВЕНЕ ЗАШТИТЕ У БЕОГРАДУ
ЗА ПЕРИОД 1.01. - 31.12.2009. ГОДИНЕ**

Београд, јуни 2010. године

С а д р ж а ј

УВОД.....	3
I ОБАВЕЗНИ ПОКАЗАТЕЉИ КВАЛИТЕТА.....	4
1. ПОКАЗАТЕЉИ КВАЛИТЕТА КОЈИ СЕ ПРАТЕ У ОБЛАСТИ ЗДРАВСТВЕНЕ ДЕЛАТНОСТИ КОЈУ ОБАВЉА ИЗАБРАНИ ЛЕКАР.....	5
А. ДОМОВИ ЗДРАВЉА.....	6
Б. ЗАВОДИ КОЈИ ОБАВЉАЈУ ДЕЛАТНОСТ НА ПРИМАРНОМ НИВОУ ЗДРАВСТВЕНЕ ЗАШТИТЕ.....	22
2. ПОКАЗАТЕЉИ КВАЛИТЕТА КОЈИ СЕ ПРАТЕ У СТОМАТОЛОШКОЈ СЛУЖБИ	23
А. ДОМОВИ ЗДРАВЉА.....	24
Б. ЗАВОДИ КОЈИ ОБАВЉАЈУ ДЕЛАТНОСТ НА ПРИМАРНОМ НИВОУ ЗДРАВСТВЕНЕ ЗАШТИТЕ.....	28
3. ПОКАЗАТЕЉИ КВАЛИТЕТА У ОБЛАСТИ ЗДРАВСТВЕНЕ ЗАШТИТЕ РАДНИКА.....	29
А. ДОМОВИ ЗДРАВЉА.....	29
Б. ЗАВОДИ КОЈИ ОБАВЉАЈУ ДЕЛАТНОСТ НА ПРИМАРНОМ НИВОУ ЗДРАВСТВЕНЕ ЗАШТИТЕ.....	32
4. ПОКАЗАТЕЉИ КВАЛИТЕТА У ОБЛАСТИ ЗДРАВСТВЕНЕ ЗАШТИТЕ СТАРИХ ЛИЦА.....	32
5. ПОКАЗАТЕЉИ КВАЛИТЕТА РАДА У ОБЛАСТИ ЗДРАВСТВЕНЕ ЗАШТИТЕ БОЛЕЛИХ ОД ТУБЕРКУЛОЗЕ И ДРУГИХ ПЛУЋНИХ БОЛЕСТИ.....	33
6. ПОКАЗАТЕЉИ КВАЛИТЕТА РАДА У ОБЛАСТИ ЗДРАВСТВЕНЕ ЗАШТИТЕ БОЛЕЛИХ ОД ПОЛНО ПРЕНОСИВИХ БОЛЕСТИ И БОЛЕСТИ КОЖЕ.....	34
7. ПОКАЗАТЕЉИ КВАЛИТЕТА У ОБЛАСТИ РАДА ХИТНЕ МЕДИЦИНСКЕ ПОМОЋИ.....	35
10. ПОКАЗАТЕЉИ КВАЛИТЕТА РАДА У ОБЛАСТИ ФАРМАЦЕУТСКЕ ЗДРАВСТВЕНЕ ДЕЛАТНОСТИ.....	37

УВОД

У складу са Законом о здравственој заштити („Службени гласник РС“, број 107/05, члан 203) Министарство здравља Републике Србије је донело Правилник о показатељима квалитета здравствене заштите („Службени гласник РС“, број 57/07) на основу кога је Институт за јавно здравље Србије „Др Милан Јовановић Батут“ сачинио Методолошко упутство за поступак извештавања здравствених установа о показатељима квалитета здравствене заштите. Овим упутством је одређен начин прикупљања, праћења, израчунавања и извештавања обавезних показатеља квалитета рада здравствених установа. Здравствене установе прикупљају податке, израчунавају показатеље квалитета здравствене заштите и достављају их окружном институту/заводу за јавно здравље, који после контроле, податке о квалитету рада здравствених установа са своје територије достављају Институту за јавно здравље Србије „Др Милан Јовановић Батут“, који сачињава коначан Извештај о показатељима квалитета здравствене заштите у Републици Србији и доставља га Министарству здравља и Републичком заводу за здравствено осигурање.

Приступ високо квалитетној здравственој заштити је основно људско право које препознаје и цени Европска Унија, њене институције, као и грађани Европе.

У складу са тим, пацијенти имају право да очекују да су учињени сви напори да би се осигурала њихова безбедност као корисника здравствених услуга. („Луксембуршка декларација о безбедности пацијената“, Европска комисија, април 2005. године).

Предуслов за унапређење квалитета услуга у здравству је да се препознају потребе за унапређење система и ускладе све активности и процедуре са препознатим потребама.

Примарна здравствена заштита, као основ здравственог система, се реализује, пре свега, кроз промоцију здравља, примарну превенцију и стално унапређење и очување здравља грађана, а инструментализује кроз развој тимског интердисциплинарног и мултисекторског рада, као и све друге облике партнерства.

Постоје докази и сагласност о томе да јак систем примарне здравствене заштите једне земље осигурава боље здравствене исходе за становништво и правичнију расподелу здравствених услуга. У документу Министарства здравља Републике Србије „Боље здравље за све у трећем миленијуму“ истакнута је потреба за унапређењем квалитета основних здравствених услуга за целокупну популацију а посебно за вулнерабилне групе становништва.

I ОБАВЕЗНИ ПОКАЗАТЕЉИ КВАЛИТЕТА

У обавезне показатеље квалитета који се прате у области примарне здравствене заштите спадају:

1. Показатељи квалитета у области здравствене делатности коју обављају изабрани лекари и прате се у домовима здравља, Заводу за здравствену заштиту студената и заводима за здравствену заштиту радника

2. Показатељи квалитета у области стоматолошке здравствене заштите прате се у домовима здравља, Заводу за здравствену заштиту студената и заводима за здравствену заштиту радника .

3. Показатељи квалитета у области здравствене заштите радника прате се у области рада специјалисте медицине рада у дому здравља и заводу за здравствену заштиту радника .

4. Показатељи квалитета у области здравствене заштите старих лица у Заводу за геронтологију.

5. Показатељи квалитета у области здравствене заштите оболелих од туберкулозе и других плућних болести у Градском заводу за плућне болести и туберкулозу.

6. Показатељи квалитета у области здравствене заштите оболелих од полно преносивих инфекција и болести коже у Заводу за кожно-венеричне болести.

7. Показатељи квалитета у области хитне медицинске помоћи у служби за хитну медицинску помоћ при дому здравља и Заводу за хитну медицинску помоћ.

8. Показатељи квалитета у области фармацеутске здравствене делатности на нивоу апотека.

9. Показатељи квалитета у области специјалистичко-консултативне службе прате се у свим специјалистичко-консултативним службама без обзира на ниво здравствене заштите.

10. Показатељи квалитета који се односе на стицање обнову знања и вештина запослених.

11. Показатељи квалитета рада Комисије за унапређење квалитета рада.

12. Показатељи безбедности пацијента.

За све показатеље за чије израчунавање је потребан податак о броју здравствених радника или сарадника неопходно је израчунати њихов еквивалент пуног радног времена (Full Time Equivalent). Еквивалент пуног радног времена је стандардна мера оптерећења здравствених радника–сарадника. Израчунава се тако што се за сваког запосленог у служби/одељењу или установи сабере број радних дана остварених у току године и подели са просечним бројем радних дана по једном запосленом у току године (220 радних дана, односно 110 дана за период од 6 месеци). Вредност која се добије је еквивалент пуног радног времена за ту службу/одељење или установу.

Градски завод за јавно здравље у анализу квалитета рада, у области здравствених установа које обављају примарну здравствену заштиту, укључује:

1. Дом здравља „Др Милорад Влајковић“ Барајево
2. Дом здравља „Вождовац“
3. Дом здравља „Врачар“
4. Дом здравља „Гроцка“
5. Дом здравља „Звездара“

6. Дом здравља „Земун“
7. Дом здравља „Др Ђорђе Ковачевић“ Лазаревац
8. Дом здравља „Младеновац“
9. Дом здравља „Нови Београд“
10. Дом здравља „Обреновац“
11. Дом здравља „Др Милутин Ивковић“ Палилула
12. Дом здравља „Раковица“
13. Дом здравља „Савски венац“
14. Дом здравља „Сопот“
15. Дом здравља „Стари град“
16. Дом здравља „Др Симо Милошевић“ Чукарица
17. Завод за здравствену заштиту радника Министарства унутрашњих послова
18. Завод за здравствену заштиту радника „Железнице Србије“
19. Градски завод за геронтологију
20. Градски завод за кожне и венеричне болести
21. Градски завод за хитну медицинску помоћ
22. Градски завод за плућне болести и туберкулозу
23. Завод за здравствену заштиту студената
24. Апотекарска установа „Београд“

Због специфичности делатности коју обављају, показатељи квалитета рада Завода за здравствену заштиту студената, Завода за здравствену заштиту радника Министарства унутрашњих послова, Завода за здравствену заштиту радника „Железнице Србије“, Градског завода за кожне и венеричне болести, Градског завода за плућне болести и туберкулозу и Градског завода за геронтологију, су анализирани посебно, после анализе истих показатеља у домовима здравља.

1. ПОКАЗАТЕЉИ КВАЛИТЕТА КОЈИ СЕ ПРАТЕ У ОБЛАСТИ ЗДРАВСТВЕНЕ ДЕЛАТНОСТИ КОЈУ ОБАВЉА ИЗАБРАНИ ЛЕКАР

Квалитет рада изабраног лекара као носиоца примарне здравствене заштите веома је важно пратити, а по потреби и указати на недостатке и отклонити их.

На нивоу примарне здравствене заштите у Београду изабрани лекар ради у домовима здравља и заводима за здравствену заштиту студената и радника у службама за здравствену заштиту одраслих грађана, деце предшколског и школског узраста као и у службама за здравствену заштиту жена и радника.

Обавезни показатељи квалитета који се прате у оквиру ове здравствене делатности исти су за лекаре у дому здравља, Заводу за здравствену заштиту студената и заводима за здравствену заштиту радника и то су:

- 1. Просечан број посета по лекару**
- 2. Просечан број рецепата по лекару на 100 посета**
- 3. Просечан број упута за лабораторију по лекару на 100 посета**
- 4. Просечан број упута за рендген по лекару на 100 посета**
- 5. Просечан број упута за ултразвук по лекару на 100 посета**
- 6. Просечан број упута за специјалистичко-консултативне прегледе по лекару на 100 посета**
- 7. Процент превентивних посета у укупном броју посета код лекара**

8. Обухват вакцинацијом против грипа особа старијих од 65 година

Обавезни показатељи квалитета рада у области здравствене делатности коју обављају изабрани лекари добијају се из дневних евиденција за сваког изабраног лекара (лекар опште медицине, педијатар, гинеколог и изабрани лекар у медицини рада). Дневна евиденција о броју прописаних рецепата и упута води се за сваког изабраног лекара појединачно или се може добити из Дневних евиденција за праћење обима и врсте здравствених услуга по изабраном лекару. Податке о броју и врсти посета могуће је добити из Дневне евиденције о укупном броју посета, броју куративних и превентивних посета која се води за сваког изабраног лекара. Подаци о броју особа старијих од 65 година обухваћених вакцинацијом против грипа могуће је добити из дневних евиденција ове активности.

А. ДОМОВИ ЗДРАВЉА

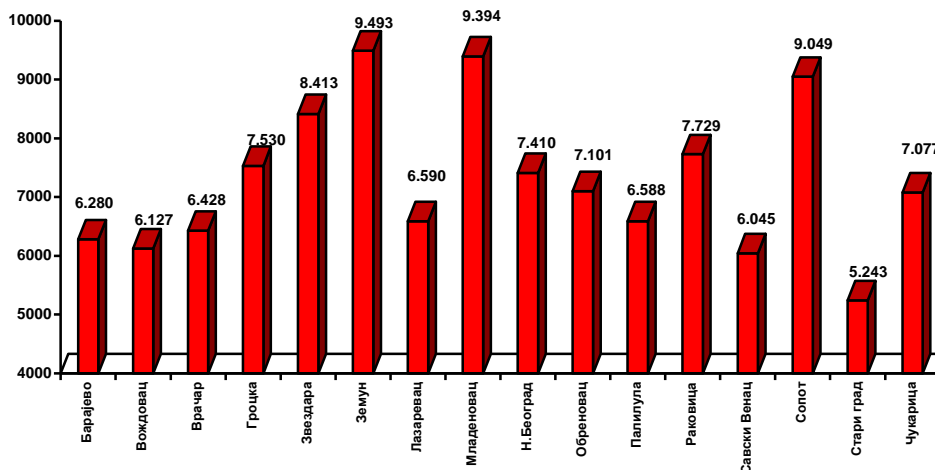
1. Просечан број посета по лекару

Просечан број посета по лекару израчунава се као збир свих посета лекару (куративних и превентивних) подељен бројем изабраних лекара.

Према добијеним извештајима, у шеснаест домова здравља у Београду радило је 1.271.1 изабраних лекара (еквивалент пуног радног времена), а остварено је укупно 8.919.291 посета, у просеку 7.016 по лекару.

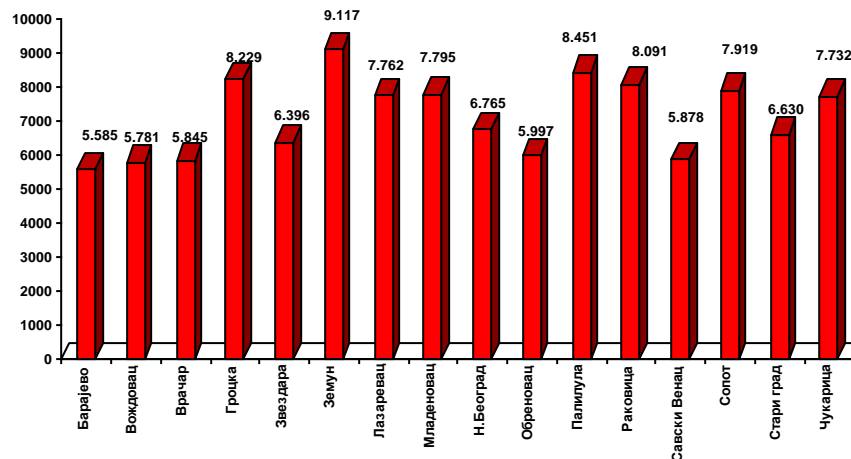
У службама за здравствену заштиту одраслих грађана у домовима здравља (ДЗ) на територији Београда радио је 748,1 изабрани лекар. Укупно је остварено 5.397.719 посета или у просеку 7.215 посета по лекару (Табела I у прилогу). Највећи број посета по лекару остварен је у ДЗ „Земун“ (9.492.9), а најмањи у ДЗ „Стари град“ (5.243). Број посета по лекару изнад градског просека остварен је у домовима здравља: „Земун“ (9.492.9), ДЗ „Звездара“ (8.413.2), ДЗ „Нови Београд“ (7.409.8), ДЗ „Раковица“ (7.729.3) и ДЗ „Сопот“ (9.048.8). (Графикон 1)

Графикон 1. Просечан број посета по лекару у служби за здравствену заштиту одраслих грађана



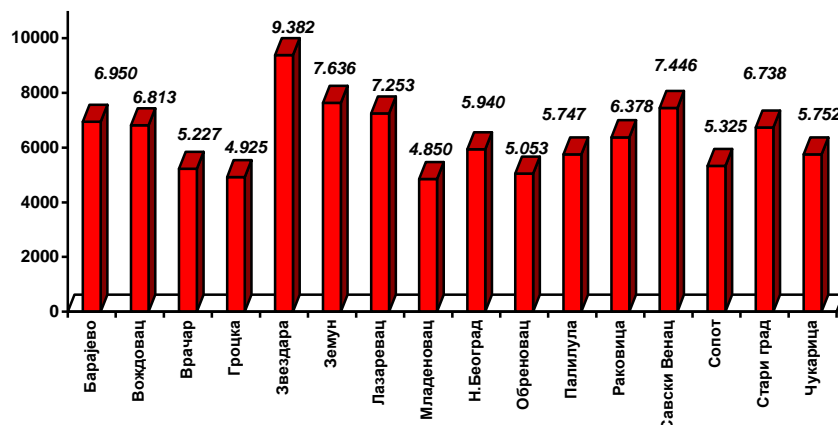
У службама за здравствену заштиту деце предшколског и школског узраста радило је 329,9 лекара, а остварено је 2.392.126 посета или у просеку 7.254 по изабраном лекару. Највећи број посета по лекару остварен је у ДЗ „Земун“ (9.117.1), а најмањи у ДЗ „Др Милорад Влајковић“ Барајево (5.585.4). Више од просечног броја прегледа остварено је у ДЗ „Гроцка“ (8.229.24), ДЗ „Земун“ (9.117.1), ДЗ „Др Милутин Ивковић“ Палилула (8.451), ДЗ „Др Ђорђе Ковачевић“ Лазаревац (7.761.84), ДЗ „Раковица“ (8.091), ДЗ „Сопот“ (7.919.2) и ДЗ „Младеновац“ (7.794.7). (Графикон 2)

Графикон 2. Просечан број посета по лекару у служби за здравствену заштиту деце предшколског и школског узраста



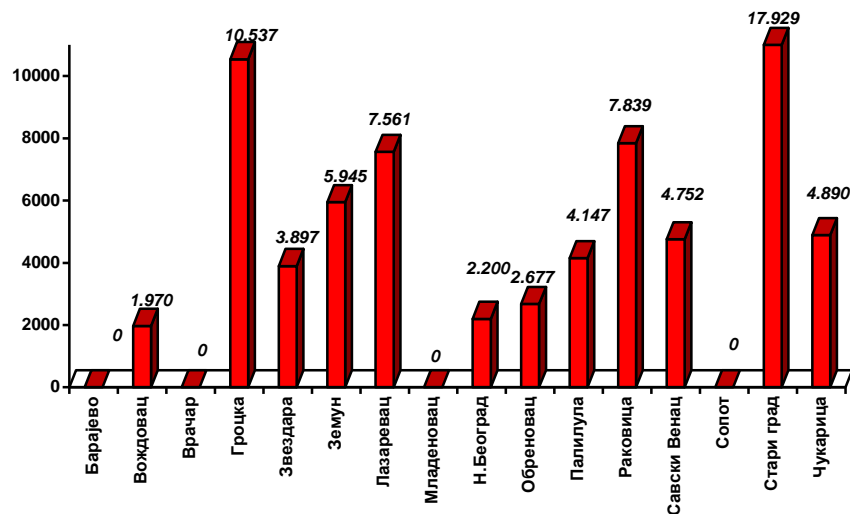
У службама за здравствену заштиту жена радило је 121.4 изабраних лекара. Остварено је укупно 777.160 посета или просечно 6.401.6 посете по изабраном лекару. Највећи број посета остварен је у ДЗ „Звездара“ (9.382.2), а изнад просечног броја у ДЗ „Др Милорад Влајковић“-Барајево (6.950), ДЗ „Вождовац“ (6.813), ДЗ „Др Ђорђе Ковачевић“-Лазаревац (7.253), ДЗ „Земун“ (7.635.7), ДЗ „Савски венац“ (7.446) и ДЗ „Стари град“ (6.737.8). У осталим домовима здравља остварен је број посета испод градског просека, а најмањи број посета остварен је у ДЗ „Младеновац“ (4.850) (Графикон бр 3).

Графикон 3. Просечан број посета по лекару у служби за здравствену заштиту жена



Служба за здравствену заштиту радника организована је у већини београдских домова здравља, сем у домовима здравља: Младеновац, Сопот и „Др Милорад Влајковић“-Барајево, док у ДЗ „Врачар“ и ДЗ „Обреновац“ ова служба обавља само превентивне прегледе радника, па недостају подаци о куративним прегледима и другим показатељима у вези са њима. У служби медицине рада у београдским домовима здравља радило је 71.7 изабраних лекара. Остварено је укупно 351.286 посета или просечно 4.899 по изабраном лекару. Највећи број посета, остварен је у ДЗ „Стари Град“ (17.929), а изнад просечног броја у ДЗ „Гроцка“ (10.536.6), ДЗ „Земун“ (5.945.3), ДЗ „Др Ђорђе Ковачевић“ Лазаревац“ (7.560.5) и ДЗ „Раковица“ (7.838.80). Најмањи број посета остварен је у ДЗ „Вождовац“ (1969.7). (Графикон 4)

Графикон 4. Просечан број посета по лекару у служби за здравствену заштиту радника

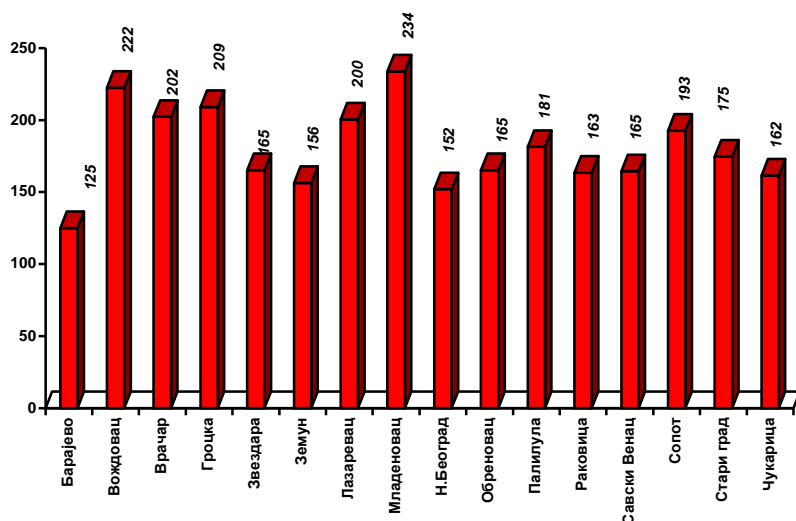


2. Просечан број рецепата по лекару на 100 посета

Просечан број рецепата по лекару на 100 посета израчунава се као број прописаних рецепата по лекару подељен са бројем куративних посета и помножен са 100.

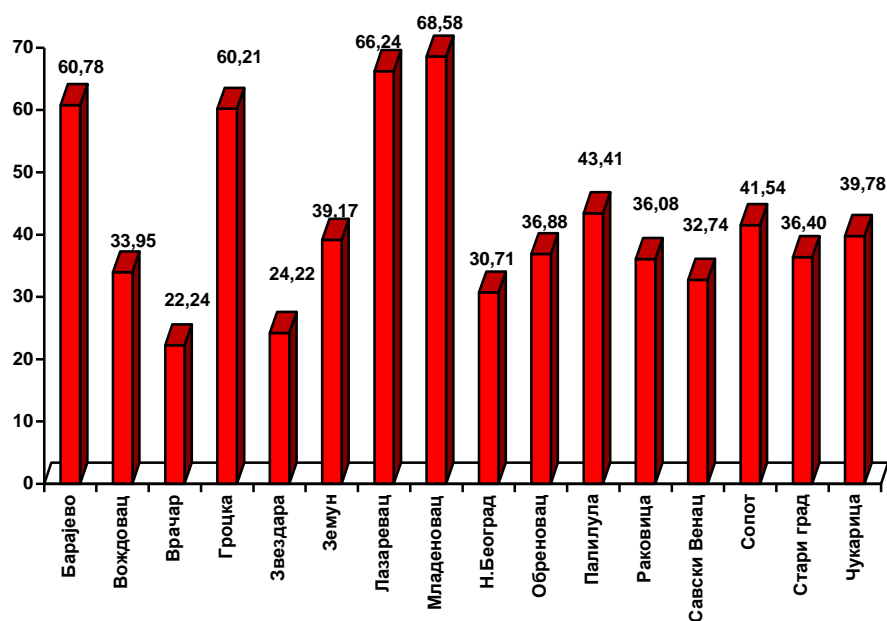
Најмањи број прописаних рецепата у служби за здравствену заштиту одраслих грађана по лекару био је у ДЗ „Др Милорад Влајковић“ Барајево (125,37). У ДЗ „Младеновац“ забележен је највећи број прописаних рецепата (233,75). (Графикон 5).

Графикон 5. Просечан број прописаних рецепата по лекару на 100 посета у служби за здравствену заштиту одраслих грађана



Најмањи просечан број прописаних рецепата у служби за здравствену заштиту деце предшколског и школског узраста је у ДЗ „Врачар“ (22,24), а следе ДЗ “Звездара“ (24,22) и ДЗ „Нови Београд“ (30,71). Највише прописаних рецепата у овој служби је у ДЗ „Младеновац“ (68,58), а изнад просечног (40,1) у ДЗ „Др Милорад Влајковић „Барајево“ (60,78), ДЗ „Гроцка“ (60,21) и ДЗ „Др Ђорђе Ковачевић“-Лазаревац (66,24). (Графикон 6)

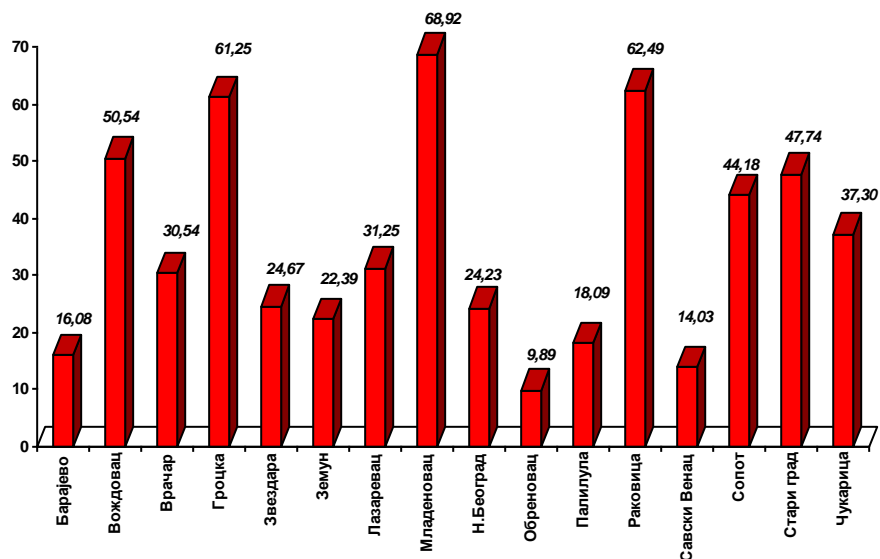
Графикон 6. Просечан број прописаних рецепата по лекару на 100 посета у служби за здравствену заштиту деце предшколског и школског узраста



У служби за здравствену заштиту жена најмањи просечан број прописаних рецепата по лекару на 100 посета био је у ДЗ „Обреновац“ (9,89), а

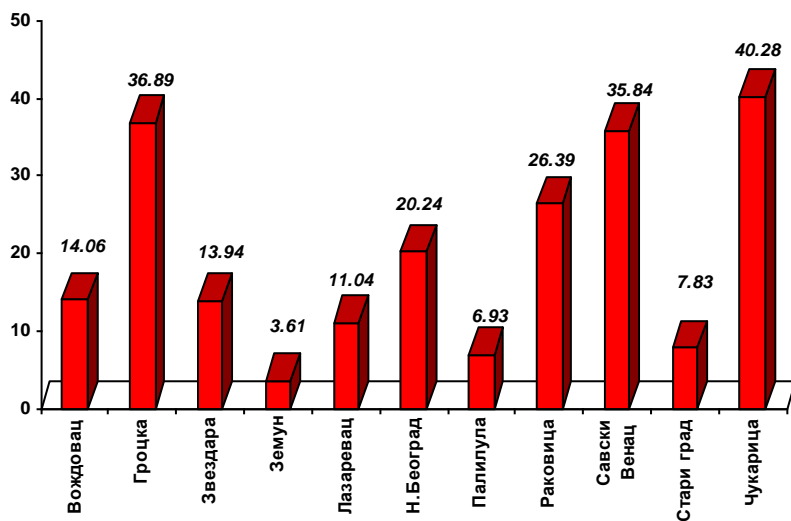
испод просечног у ДЗ „Др Милорад Влајковић“ Барајево“ (16.08), ДЗ „Врачар“ (30,54), ДЗ „Звездара“ (24.67), ДЗ „Земун“ (22.39) и ДЗ „Нови Београд“ (24.23). Највећи број прописаних рецепата је у ДЗ „Младеновац“ (68.92), а следе ДЗ „Раковица“ (62.49) и ДЗ „Гроцка“ (61.25). (Графикон 7)

Графикон 7. Просечан број прописаних рецепата по лекару на 100 посета у служби за здравствену заштиту жена



Најмањи број прописаних рецепата у служби за здравствену заштиту радника, у делатности рада изабраног лекара био је у ДЗ „Земун“ (3,61), а већи од просека је у домовима здравља „Др Ђорђе Ковачевић“ - Лазаревац (11,04) и „Др Милутин Ивковић“ - Палилула (6,93). Велики број прописаних рецепата, преко 30, било је у ДЗ „Савски венац“ (35,84), ДЗ „Др Симо Милошевић“ - Чукарица (40,28) и ДЗ „Гроцка“ (36,89). (Графикон 8)

Графикон 8. Просечан број прописаних рецепата по лекару на 100 посета у служби за здравствену заштиту радника



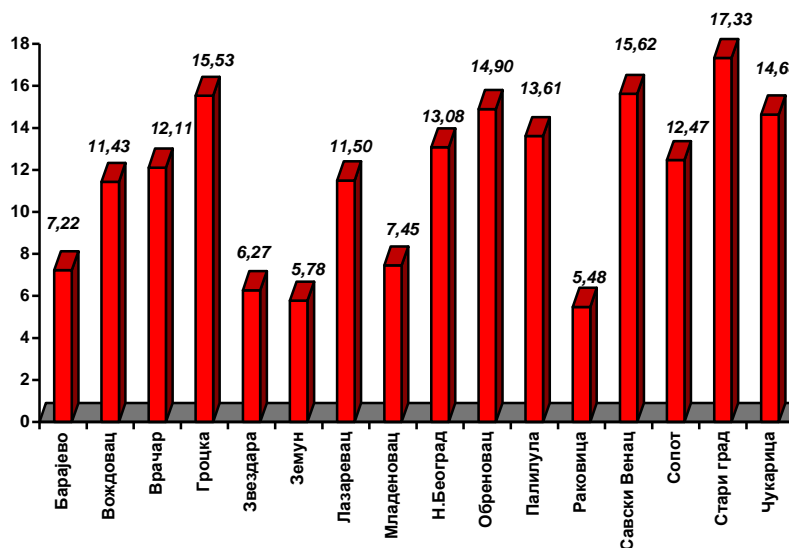
3. Просечан број упута за лабораторију по лекару на 100 посета

Просечан број упута за лабораторију по лекару на 100 посета израчунава се као број прописаних упута за лабораторију по лекару подељен са бројем куративних посета и помножен са 100.

На нивоу града највећи просечан број прописаних упута за лабораторију на 100 посета остварен је у служби за здравствену заштиту жена (27.1), а затим у служби за здравствену заштиту одраслих (14.16), у служби за здравствену заштиту предшколке и школске деце прописано је 12.03, а у служби медицине рада 1,7 упута за лабораторију на 100 посета .

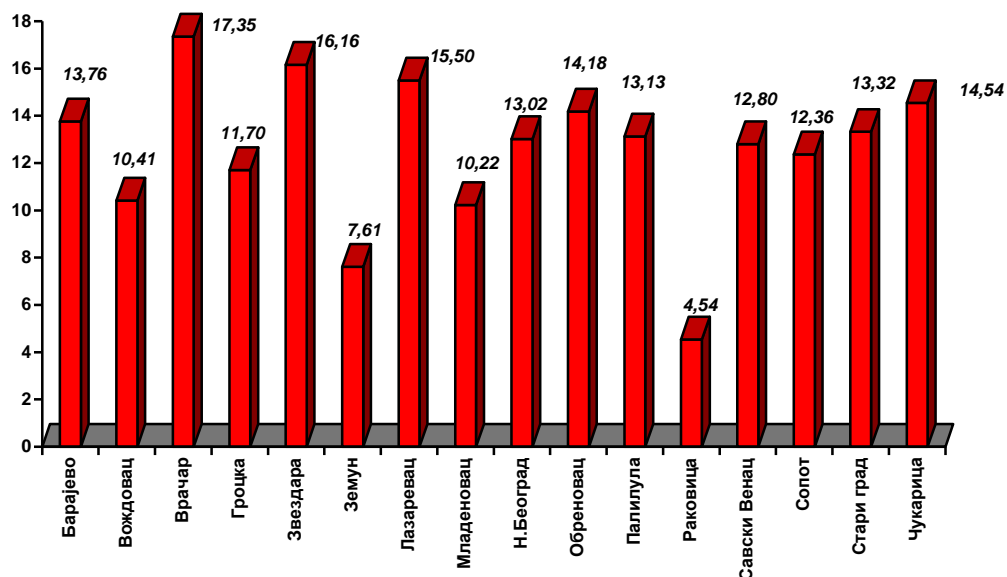
У служби за здравствену заштиту одраслих грађана у већини домова здравља (11) број прописаних упута за лабораторију на 100 куративних прегледа био је испод просека. Најмањи број датих упута по лекару био је у ДЗ „Раковица“ - 5.48 на 100 куративних посета. Највећи број упута издат је у ДЗ „Стари град“ (17.33). (Графикон 9)

Графикон 9. Просечан број прописаних упута за лабораторију по лекару на 100 посета у служби за здравствену заштиту одраслих грађана



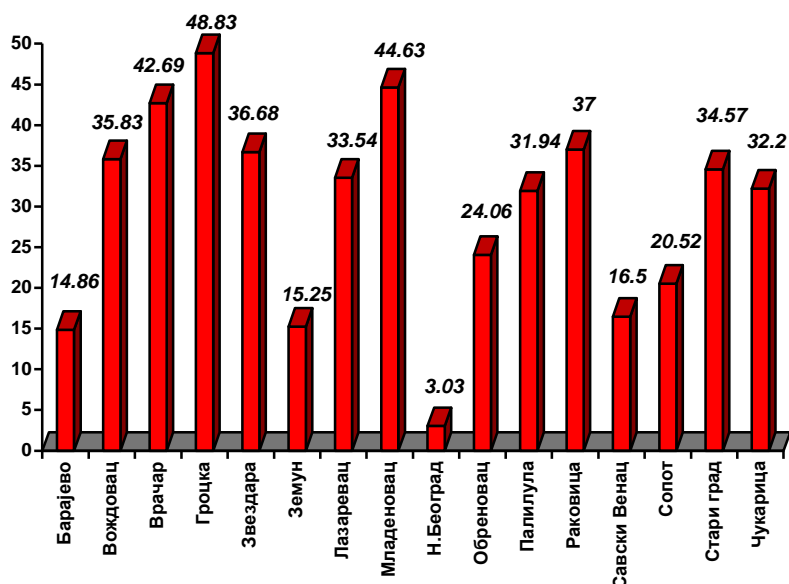
И у служби за здравствену заштиту деце предшколског и школског узраста у већини домова здравља издат је мањи број упута за лабораторију од градског просека. Најмање је упута издато у ДЗ „Раковица“ (4.54), а највише у ДЗ „Врачар“ (17.35). Изнад просека број прописаних упута за лабораторију био је у следећим домовима здравља: „Др Милорад Влајковић“ Барајево (13.76), Звездара (16.16), „Др Ђорђе Ковачевић“ Лазаревац (15.5), Нови Београд (13.02), Обреновац (14.18). (Графикон 10)

Графикон 10. Просечан број прописаних упута за лабораторију по лекару на 100 посета у служби за здравствену заштиту деце предшколског и школског узраста



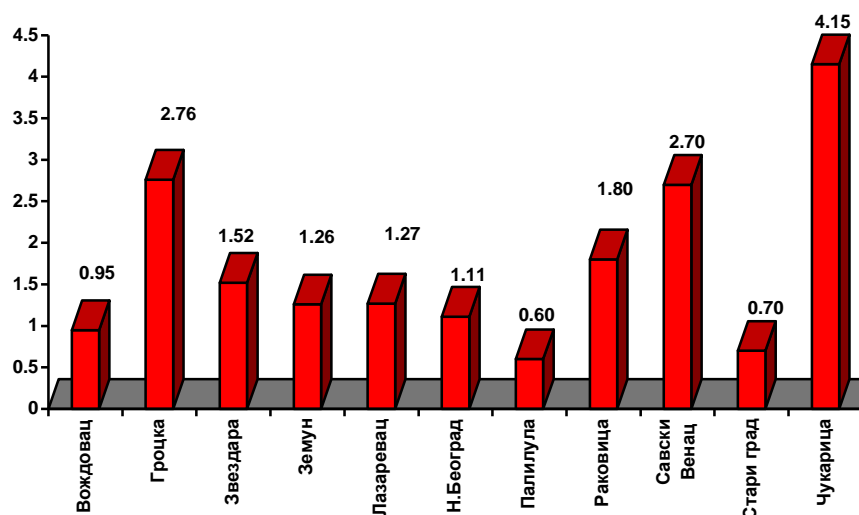
У служби за здравствену заштиту жена најмањи број упута за лабораторију прописан је у ДЗ „Нови Београд“ (3.03), а знатно испод просека у ДЗ „Др Милорад Влајковић “Барајево“ (14.86) и ДЗ „Земун“ (15,25). Највише прописаних упута је било у ДЗ „Гроцка“ (48,83). (Графикон 11)

Графикон 11. Просечан број прописаних упута за лабораторију по лекару на 100 посета у служби за здравствену заштиту жена



У служби и за здравствену заштиту радника у највећем броју домова здраваља број прописаних упута за лабораторију био је испод градског просека. Најмањи број упута за лабораторију био је у ДЗ „Др Милутин Ивковић Палилула“ (0.60). Највише упута за лабораторију у овој служби прописано је у ДЗ „Др Симо Милошевић“ Чукарица (4,1). (Графикон 12)

Графикон 12. Просечан број прописаних упута за лабораторију по лекару на 100 посета у служби за здравствену заштиту радника

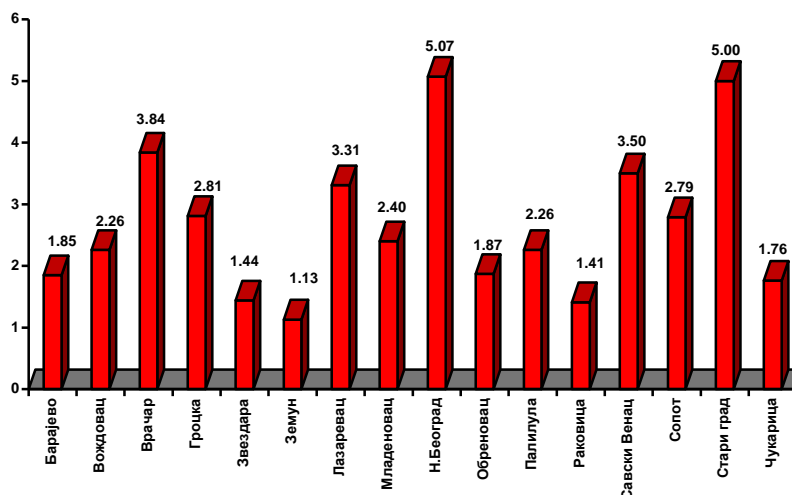


4. Просечан број упута за рендген по лекару на 100 посета

Просечан број упута за рендген по лекару на 100 посета израчунава се као број издатих упута по лекару подељен са бројем куративних посета и помножен са 100. На нивоу града просечан број прописаних упута за рендген остварен је у служби за здравствену заштиту жена - 1.17, у служби за здравствену заштиту деце - 0,28 упута по лекару, у служби за здравствену заштиту одраслих прописано је 2.7, а у служби за здравствену заштиту радника 0,36 упута .

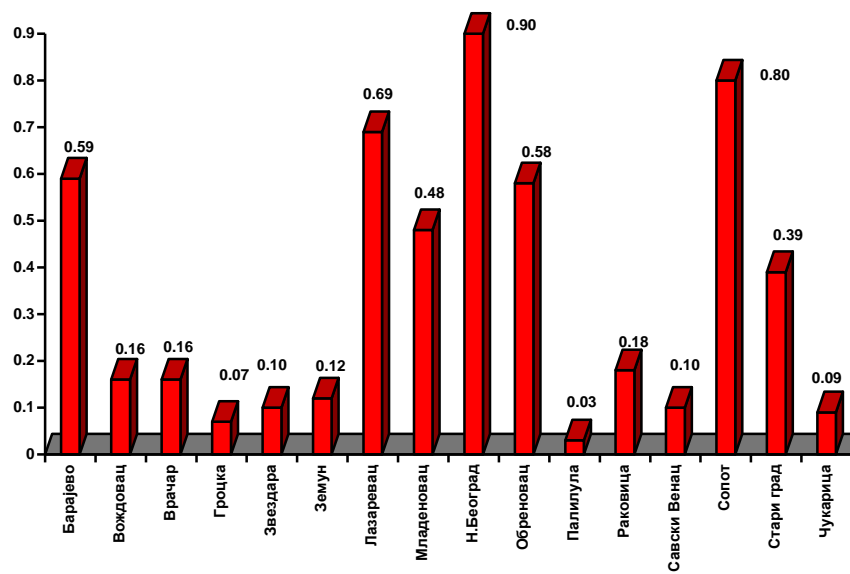
У служби за здравствену заштиту одраслих грађана најмањи број издатих упута био је у ДЗ „Земун“ (1.13) и ДЗ „Раковица“ (1.41). Највећи број је у ДЗ „Нови Београд“ - 5.07. (Графикон 13)

Графикон 13. Просечан број упута за рендген по лекару на 100 посета у служби за здравствену заштиту одраслих грађана



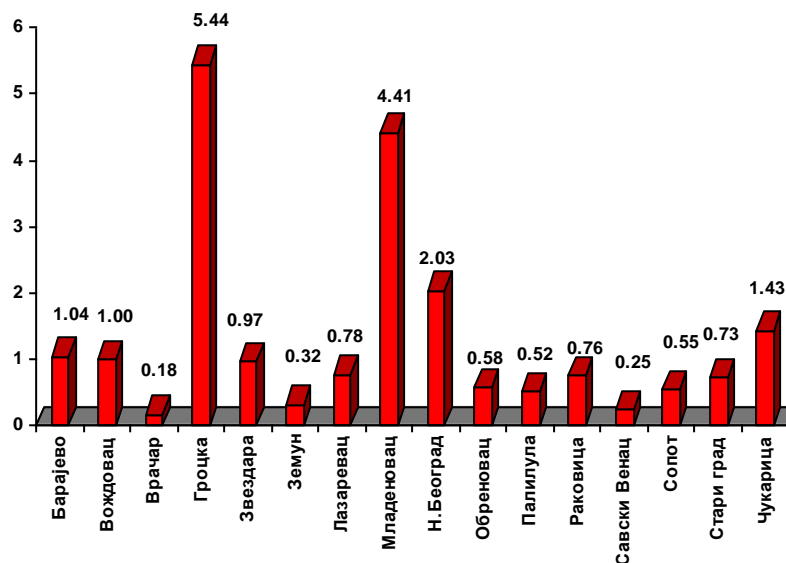
У служби за здравствену заштиту деце предшколског и школског узраста. У свих шеснаест домова здравља број упута за рендген на сто посета по лекару је мањи од једне посете. На нивоу Београда је 0.28. Највише упута за рендген издато је у ДЗ „Нови Београд“ (0,90). (Графикон 14)

Графикон 14. Просечан број упута за рендген по лекару на 100 посета у служби за здравствену заштиту деце предшколског и школског узраста



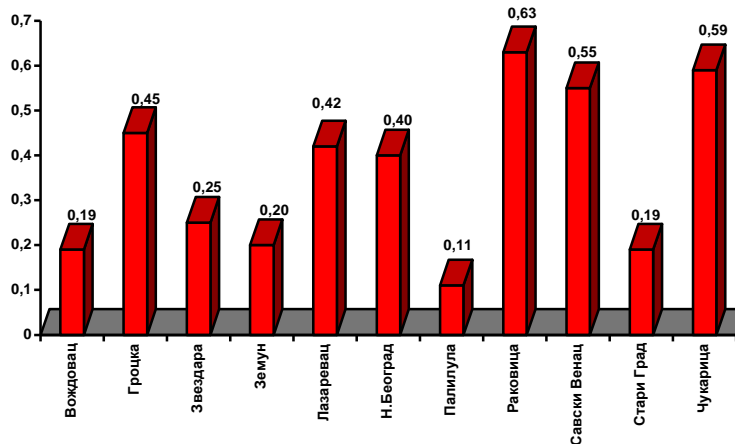
У служби за здравствену заштиту жена такође је био мали број издатих упута за рендген. Најмање издатих упута на 100 куративних посета било је у ДЗ „Врачар“ (0,18), ДЗ „Савски венац“ (0,25) и ДЗ „Земун“ (0,32). Највише прописаних упута било је у ДЗ „Гроцка“ (5.44). (Графикон 15)

Графикон 15. Просечан број упута за рендген на 100 посета у служби за здравствену заштиту жена



У служби за здравствену заштиту радника издато је мање од 1 упута по лекару за рендген. Највише је издато упута у ДЗ „Раковица“ (0,63), а најмање у ДЗ „Др Милутин Ивковић“–Палилула (0,11). (Графикон 16)

Графикон 16. Просечан број упута за рендген по лекару на 100 посета у служби за здравствену заштиту радника

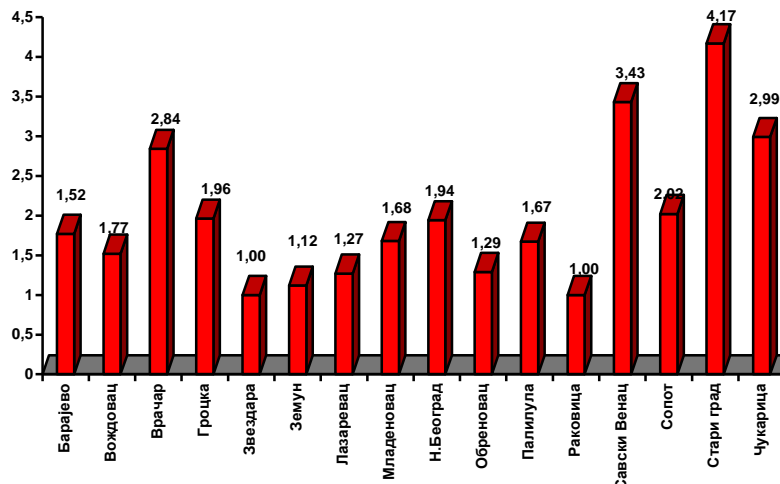


5. Просечан број упута за ултразвук по лекару на 100 посета

Просечан број упута за ултразвук по лекару на 100 посета израчунава се као број издатих упута по лекару подељен са бројем куративних посета и помножен са 100. На нивоу града највећи просечан број прописаних упута за ултразвук остварен је у служби за здравствену заштиту жена (17,8), а најмањи у службама за здравствену заштиту одраслих (1,9) и деце (0,58 упута по лекару). У служби за здравствену заштиту радника издато је 0,30 упута .

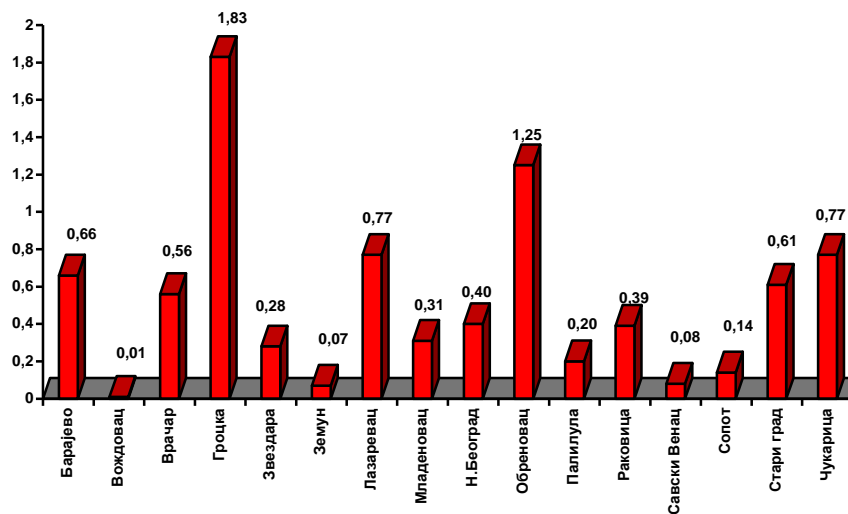
У служби за здравствену заштиту одраслих грађана у већини домова здравља издат је већи број упута за ултразвук по лекару од градског просека (1.9). Највише издатих упута било је у ДЗ „Стари град“ (4.17), а најмање у ДЗ „Раковица“ и ДЗ „Звездара“ (1). (Графикон 17)

Графикон 17. Просечан број упута за ултразвук по лекару на 100 посета у служби за здравствену заштиту одраслих грађана



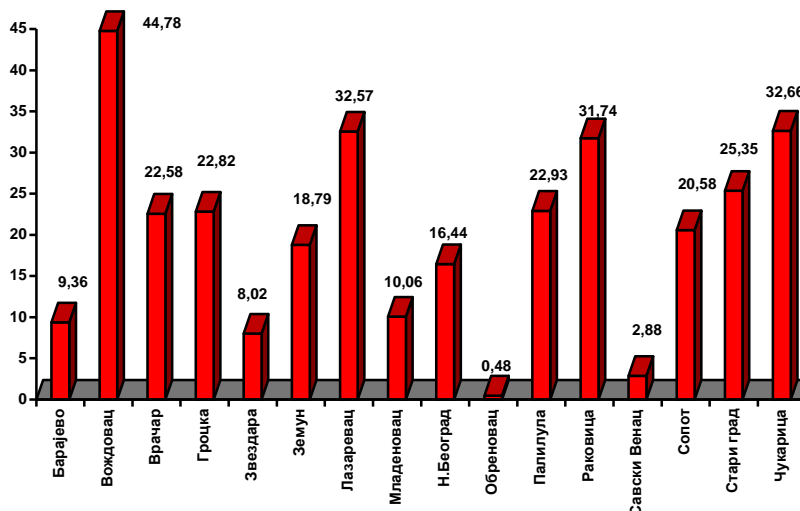
У служби и за здравствену заштиту деце предшколског и школског узраста у већини домова здравља издат је мањи број упута за ултразвук од просечног (0,58). Највећи просечан број издатих упута је био у ДЗ „Гроцка“ (1.83), а најмањи у дому здравља „Вождовац“ (0.01). (Графикон 18)

Графикон 18. Просечан број упута за ултразвук по лекару на 100 посета у служби за здравствену заштиту деце предшколског и школског узраста



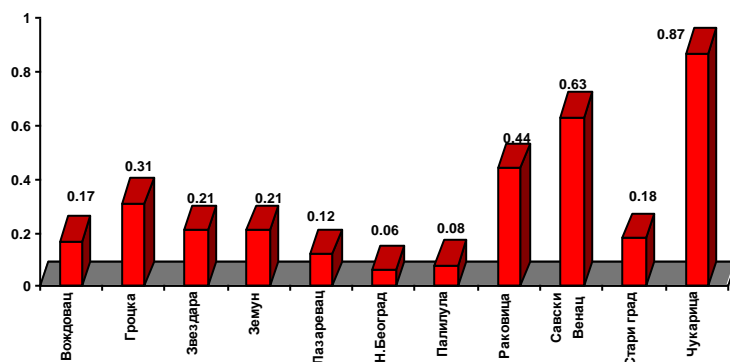
У служби за здравствену заштиту жена највећи је просечан број упута за ултразвук, што се и очекивало због неопходности ове дијагностичке процедуре за праћење тока трудноће, али и за контролу здравља жена ван трудноће. Међу домовима здравља највећи број издатих упута за ултразвук био је у ДЗ „Вождовац“ (44.78), следе ДЗ „Др Симо Милошевић“ Чукарица (32.66) и ДЗ „Раковица“ (31.74). Најмање издатих упута било је у ДЗ „Обреновац“ (0,48). (Графикон 19)

Графикон 19. Просечан број упута за ултразвук по лекару на 100 посета у служби за здравствену заштиту жена



У служби за здравствену заштиту радника у три дома здравља просечан број прописаних упута за ултразвук био је већи од градског просека и то у ДЗ „Др Симо Милошевић“-Чукарица са највећим бројем издатих упута (0,87), ДЗ „Савски венац“ (0,63) и ДЗ „Раковица“ (0,44). Најмање упута за ултразвук било је у ДЗ „Нови Београд“ (0,06). (Графикон 20)

Графикон 20. Просечан број упута за ултразвук у служби за здравствену заштиту радника

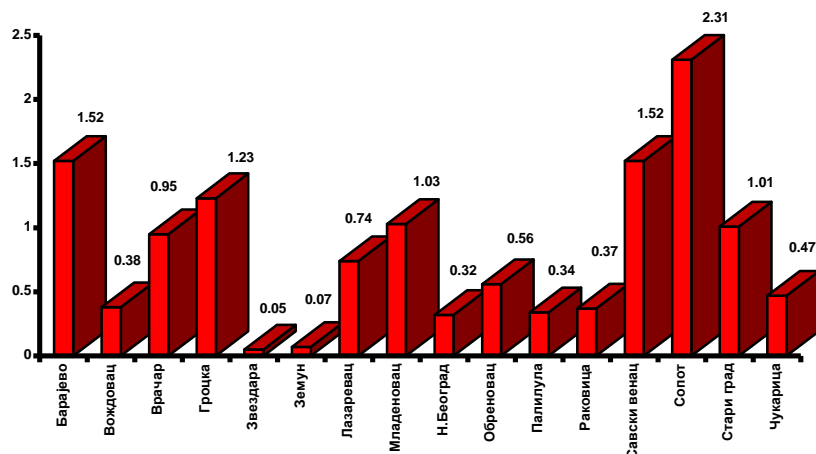


6. Просечан број упута за специјалистичко-консултативне прегледе по лекару на 100 посета

Просечан број упута за специјалистичко-консултативне прегледе по лекару на 100 посета израчунава се као број издатих упута по лекару подељен са бројем куративних посета и помножен са 100. На нивоу града просечан број прописаних упута за специјалистичко-консултативне прегледе је у служби за здравствену заштиту одраслих грађана 0,8, у служби за здравствену заштиту деце 15,5 упут по лекару, служби медицине рада 4,1 и служби за здравствену заштиту жена 33,18 упут по лекару на 100 посета.

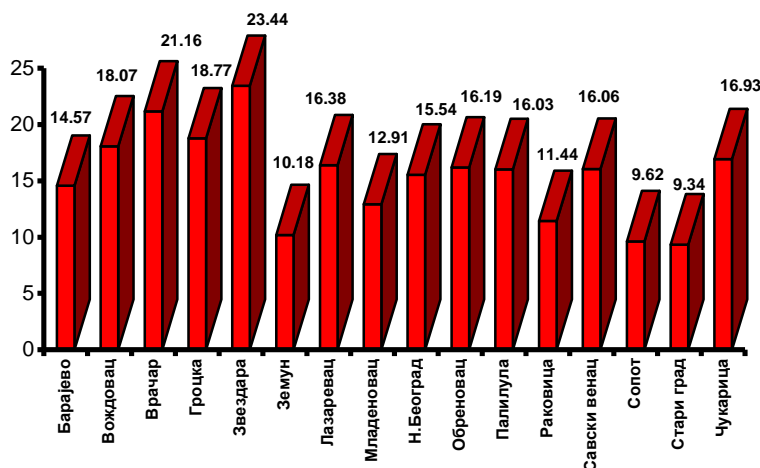
У служби за здравствену заштиту одраслих грађана београдских домова здравља број упута за специјалистичко-консултативне прегледе је био у највећем броју домова здравља испод просека за град (0.79), а најмање издатих упута било је у ДЗ „Звездара“ (0.05). Највише издатих упута у овој служби било је у ДЗ „Сопот“ 2.31. (Графикон 21)

Графикон 21. Просечан број упута за специјалистичко-консултативне прегледе по лекару на 100 посета у служби за здравствену заштиту одраслих грађана



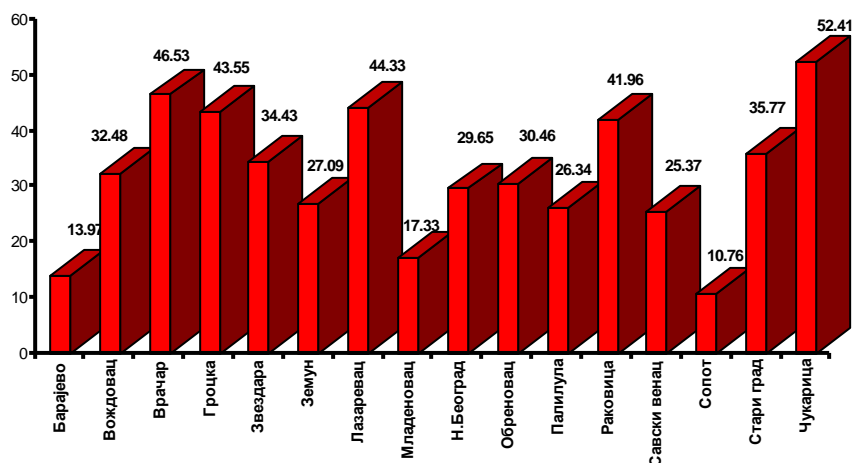
У служби за здравствену заштиту деце предшколског и школског узраста најмање упута за специјалистичко-консултативне прегледе по лекару било је у ДЗ „Стари град“ (9.34) а највише у ДЗ „Звездара“ 23.44. (Графикон 22)

Графикон 22. Просечан број упута за специјалистичко-консултативне прегледе по лекару на 100 посета у служби за здравствену заштиту деце предшколског и школског узраста



У поређењу са другим службама, у служби за здравствену заштиту жена је већи просечан број издатих упута за специјалистичко-консултативне прегледе по лекару на 100 посета. У овој служби највећи број упута је у ДЗ „Др Симо Милошевић“ Чукарица (52.41), а најмањи број издатих упута био је у ДЗ „Сопот“ (10.76). (Графикон 23)

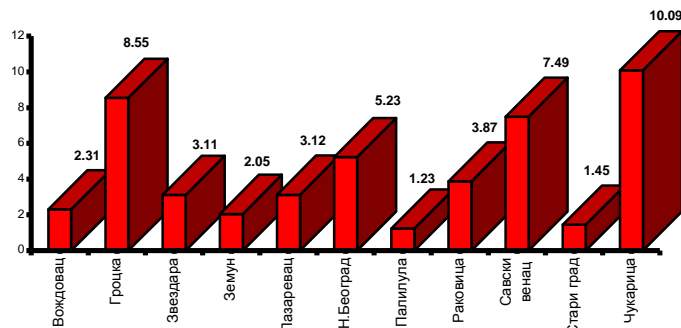
Графикон 23. Просечан број упута за специјалистичко-консултативне прегледе по лекару на 100 посета у служби за здравствену заштиту жена



У служби за здравствену заштиту радника, далеко изнад просечног (4,4), број упута за специјалистичко-консултативне прегледе био је у ДЗ „Др Симо Милошевић“ -Чукарица (10,09) и у ДЗ „Савски венац“ (7,5), у ДЗ „Гроцка“ (8,6), ДЗ

„Нови Београд“ (5,23). У осталим домовима здравља издато је мање од просечног броја упута, а најмање у ДЗ „Др Милутин Ивковић“ Палилула (1,23). (Графикон 24)

Графикон 24. Просечан број упута за специјалистичко-консултативне прегледе у служби за здравствену заштиту радника



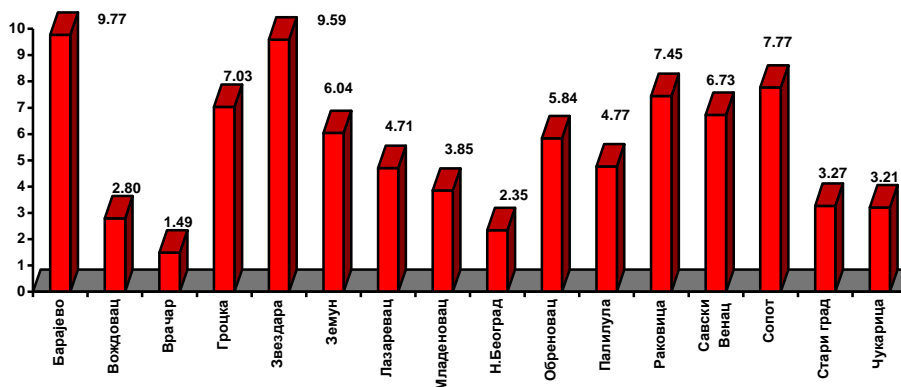
7. Процент превентивних посета у укупном броју посета код лекара

Процент превентивних посета у укупном броју посета лекару израчунава се као број превентивних посета код лекара подељен са укупним бројем посета и помножен са 100.

Удео превентивних посета у укупном броју посета највећи је у служби за здравствену заштиту жена (57,81%), а најмањи у служби за здравствену заштиту одраслих грађана (4,92%). Код деце износи 20,5%, а код радника 11,7%.

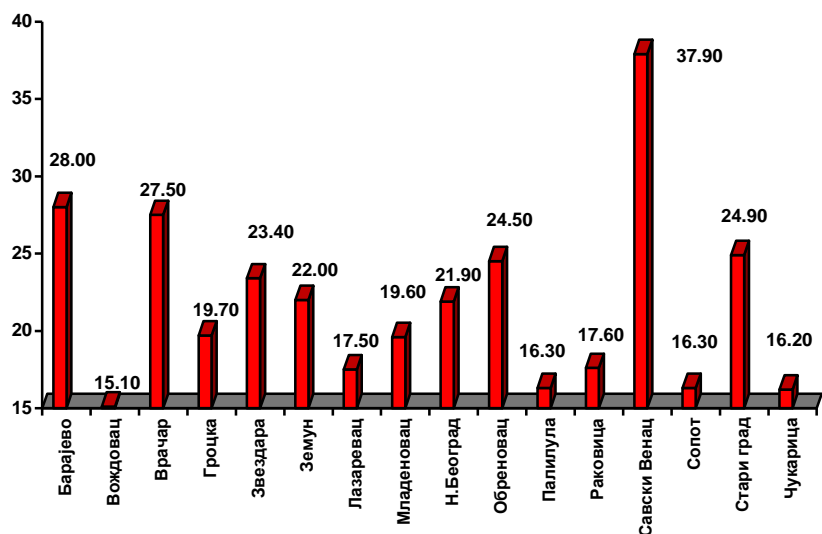
У служби за здравствену заштиту одраслих грађана најмање превентивних прегледа обављено је у ДЗ „Врачар“ (1,49%). Највише превентивних посета остварено је у ДЗ „Др Милорад Влајковић Барајево“ (9,77%), а следе ДЗ „Звездара“ (9,59%) и ДЗ „Сопот“ (7,77%). (Графикон 25) Процент превентивних посета на нивоу Београда је 4,92%.

Графикон 25. Процент превентивних посета у укупном броју посета лекару у служби за здравствену заштиту одраслих грађана



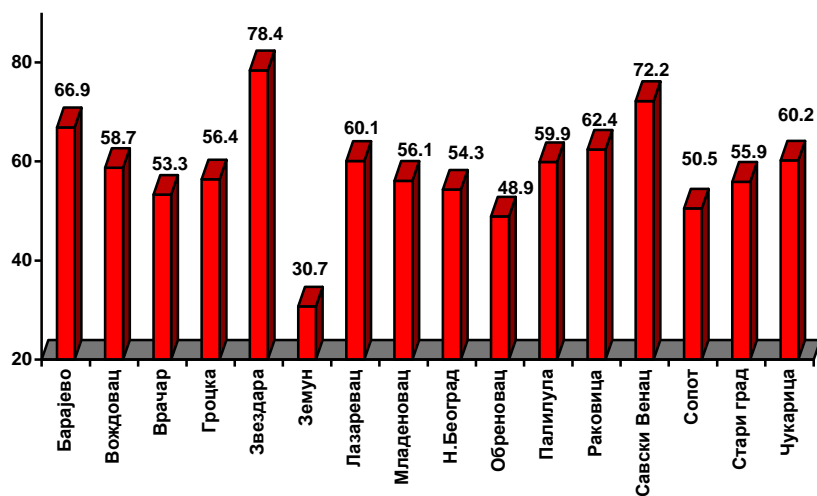
У служби за здравствену заштиту деце предшколског и школског узраста удео превентивних посета је виши од градског просека у осам домова здравља. (Табела II у прилогу). Највећи удео превентивних посета био је у ДЗ „Савски венац“ (37,9%), а најмањи у ДЗ „Вождовац“ (15,1%). Процент превентивних прегледа на нивоу Београда је 20,5%. (Графикон 26)

Графикон 26. Процент превентивних посета у укупном броју посета лекару у служби за здравствену заштиту деце



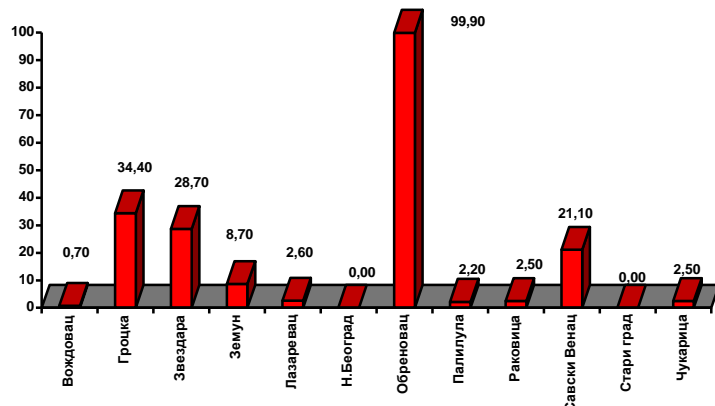
У служби за здравствену заштиту жена у односу на друге службе на нивоу града било је највише превентивних посета. Највише превентивних посета било је у ДЗ „Звездара“ (78.4%), а најмање у ДЗ „Земун“ (30.7%). Процент превентивних посета на нивоу Београда је 57.8%. (Графикон 27).

Графикон 27. Процент превентивних посета у укупном броју посета лекару у служби за здравствену заштиту жена



У служби за здравствену заштиту радника најмање превентивних посета било је у ДЗ „Др Милорад Влајковић“Барајево“ (0.7%), а највећи је био у ДЗ „Обреновац“ (99.9%). Процент превентивних посета на нивоу Београда износи 11,79%. (Графикон 28)

Графикон 28. Процент превентивних посета у укупном броју посета лекару у служби за здравствену заштиту радника

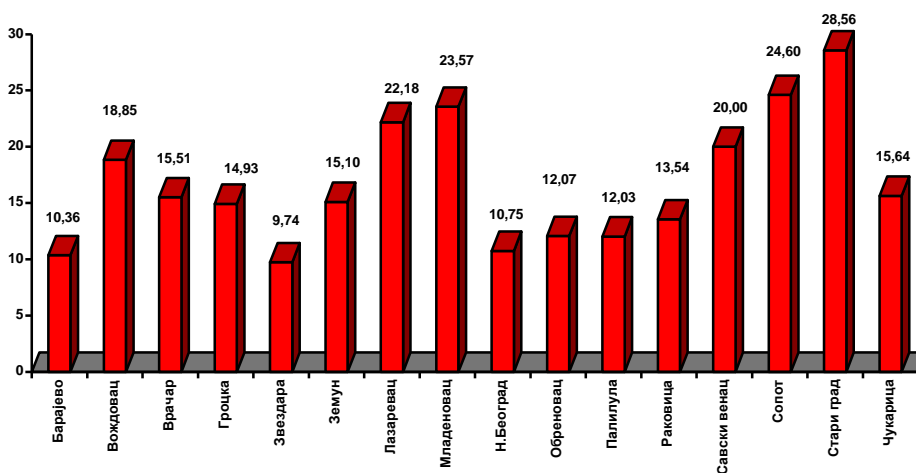


8. Обухват вакцинацијом против грипа особа старијих од 65 година

Обухват вакцинацијом против грипа особа старијих од 65 година израчунава се као број вакцинисаних особа старијих од 65 година подељен са бројем особа старијих од 65 година на територији коју покрива дом здравља и помножен са 100. У просеку на територији Београда вакцинисано је 15% особа старијих од 65 година. (Табела 29)

Према добијеним извештајима у Београду живи око 273.015 особа старијих од 65 година, а највише на општини Нови Београд, око 38.232. У највећем броју домова здравља обухват се кретао у распону од 10%-28%, а највећи је био у ДЗ „Стари град“ (28,56%). Најмање вакцинисаних лица преко 65 година старости било је у ДЗ „Звездара“ (9,74%) (Графикон 29).

Графикон 29. Обухват вакцинацијом против грипа особа старијих од 65 година



Б. ЗАВОДИ КОЈИ ОБАВЉАЈУ ДЕЛАТНОСТ НА ПРИМАРНОМ НИВОУ ЗДРАВСТВЕНЕ ЗАШТИТЕ

У области рада изабраног лекара у заводима који обављају делатност на примарном нивоу било је могуће пратити рад изабраног лекара у Заводу за здравствену заштиту радника Министарства унутрашњих послова (3333 радника МУП-а), Заводу за здравствену заштиту радника „Железнице Србије“ (3333 радника ЖС) и Заводу за здравствену заштиту студената (3333 студената).

У служби за здравствену заштиту одраслих грађана 3333 радника МУП-а и 3333 радника ЖС и 3333 студената радило је укупно 114 изабраних лекара, а укупан број посета износио је 636.090 или 5.579 по лекару.

Укупно је било прописано 831.221 рецепата. Највише прописаних рецепата по лекару на 100 куративних посета било је у 3333 радника МУП-а (161.65), а најмање у 3333 студената (22.84).

Од укупно издатих упута за лабораторију (99.001), највише их је по лекару на 100 куративних посета било у 3333 студената (28.19), а најмање у 3333 радника ЖС (13.47).

Укупан број упута за рендген износио је 13.675. На 100 куративних посета, по лекару највише их је било у 3333 радника ЖС (2.44), а најмање у 3333 студената (1.46).

Број упута за ултразвучни преглед износио је 16.614. Највише их је по лекару на 100 посета било у 3333 радника МУП-а (4.62), а најмање у 3333 студената (1.17).

Укупно је било издато 194.095 упута за специјалистичко-консултативне прегледе. Највише у 3333 радника МУП-а (48.40), а најмање у 3333 студената (27.20 по лекару на 100 куративних посета).

Процент превентивних посета у укупном броју посета био је највећи у 3333 студената (24.25%).

У 3333 радника МУП-а здравствену заштиту остварује око 15.000 лица старијих од 65 година. Обухват вакцинацијом против грипа био је 6.4%.

Служба за здравствену заштиту жена организована је у сва три завода и у њој је радило укупно 18.3 изабраних лекара специјалиста гинекологије и акушерства. Остварено је укупно 146.412 посета или 8000 по лекару.

Укупно је било издато 21.743 рецепата, у просеку по 1188.1 по лекару. Број прописаних рецепата по лекару на 100 куративних посета био је највећи у 3333 радника МУП-а (26,22), а најмањи у 3333 радника ЖС (22,38).

Број издатих упута за лабораторију износио је 19.406. На 100 посета по лекару био је највећи у 3333 радника МУП-а (18,57), а најмањи у 3333 радника ЖС (1,86).

Укупно је било издато 11.687 упута за специјалистичко-консултативне прегледе, у просеку по 638 по лекару. На 100 куративних посета по лекару број издатих упута био је највећи у 3333 радника МУП-а (42.24), а најмањи у 3333 студената 2.72.

Упута за рендген укупно је било издато 929 (51 по лекару), а на 100 куративних посета по лекару највише их је било издато у 3333 радника МУП-а (1.97), а најмање у 3333 студената (0.58).

У поменутиим заводима укупно је било издато 93.686 **упута за ултразвук** (512 по лекару). Рачунајући овај број на 100 куративних посета по лекару највише их је било у 3333 радника МУП-а (32.97), а најмање у 3333 радника ЖС (2.15).

Процент превентивних прегледа у овој служби био је већи у 3333 радника МУП-а (58.27%) него у 3333 радника ЖС (13,83%).

Служба за здравствену заштиту деце школског узраста организована је само у 3333 радника ЖС, где је радило 1,73 изабрана лекара и остварило укупно 7.097 посета. У 3333 радника ЖС **број прописаних рецепата по лекару на 100 куративних посета** износио је 18.49, број издатих **упута за лабораторију** 2.91, а **упута за специјалистичко консултативне прегледе** 21.83. Број упута за **рендген на 100 куративних посета** износио је 1,29 а број упута за ултразвук 2.15. Удео превентивних посета у овој служби износио је 6.96%.

Служба за здравствену заштиту радника организована је у 3333 радника МУП-а. Број **прописаних рецепата** на 100 куративних посета износио је 155.5, **број упута за лабораторију** 11.46, број упута за **специјалистичко консултативне прегледе** 37.65, број упута за **рендген** 2.93, а број упута за **ултразвук** 2.55 на 100 куративних посета. **Удео превентивних посета** у овој служби износио је 1.03%.

3. ПОКАЗАТЕЉИ КВАЛИТЕТА КОЈИ СЕ ПРАТЕ У СТОМАТОЛОШКОЈ СЛУЖБИ

Ради унапређења квалитета рада стоматолошке здравствене заштите прописани су показатељи квалитета који се прате у домовима здравља, Заводу за здравствену заштиту студената и Заводу за здравствену заштиту радника МУП-а.

Обавезни показатељи рада стоматолошке здравствене заштите су:

- 1) Просечан број посета по стоматологу
- 2) Процент деце у седмој години живота обухваћених локалном апликацијом концентрованих флуорида
- 3) Процент деце у дванаестој години живота обухваћених локалном апликацијом концентрованих флуорида
- 4) Процент деце у седмој години живота са заливеним фисурама на првом сталном молару
- 5) Процент деце у седмој години живота са свим здравим зубима
- 6) Кариозни, екстрахирани и пломбирани зуби (КЕП) код деце у дванаестој години живота
- 7) Процент пацијената који су добили најмање једну пломбу
- 8) Процент пацијената старијих од осамнаест година живота код којих је конзервативно третирана пародонтопатија

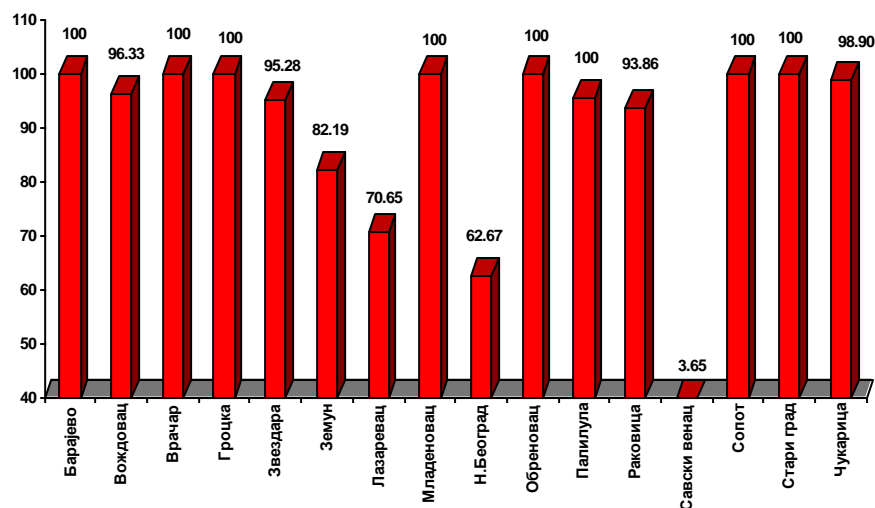
А. ДОМОВИ ЗДРАВЉА

1. Просечан број посета по стоматологу

Просечан број прегледа по стоматологу у домовима здравља на нивоу града износио је 2.238,9. Највећи просечан број прегледа по стоматологу био је у ДЗ „Обреновац“ (4.418), а најмањи у ДЗ „Др Милорад Влајковић“ Барајево (1064,57). Просечан број прегледа особа старијих од 18 година био је највећи у ДЗ „Др Ђорђе Ковачевић“ -Лазаревац (4.102), а најмањи у ДЗ „Стари град“ (119,6).

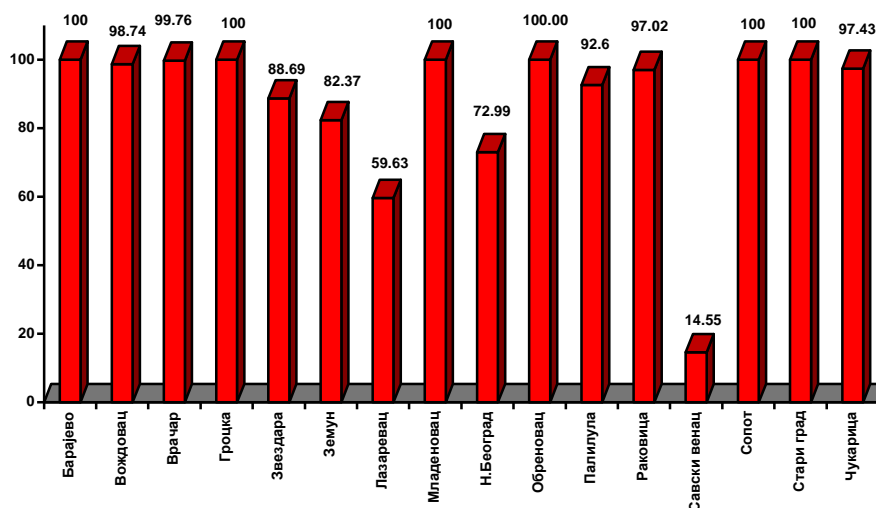
2. Процент деце у седмој години живота обухваћених локалном апликацијом концентрованих флуорида израчунава се као укупан број деце првог разреда основне школе која су имала макар једну серијску локалну апликацију концентрованих флуорида, подељен са бројем прегледане деце истог узраста и помножен са 100. Обухват деце у 7. години живота локалном апликацијом флуорида у потпуности (100%) је остварен у следећим домовима здравља: Барајево, Врачар, Гроцка, Младеновац, Обреновац, Сопот, Стари град. Најмањи обухват је у ДЗ „Савски венац“ (3,65). (Графикон 36)

Графикон 36. Процент деце у седмој години живота обухваћених локалном апликацијом концентрованог флуора



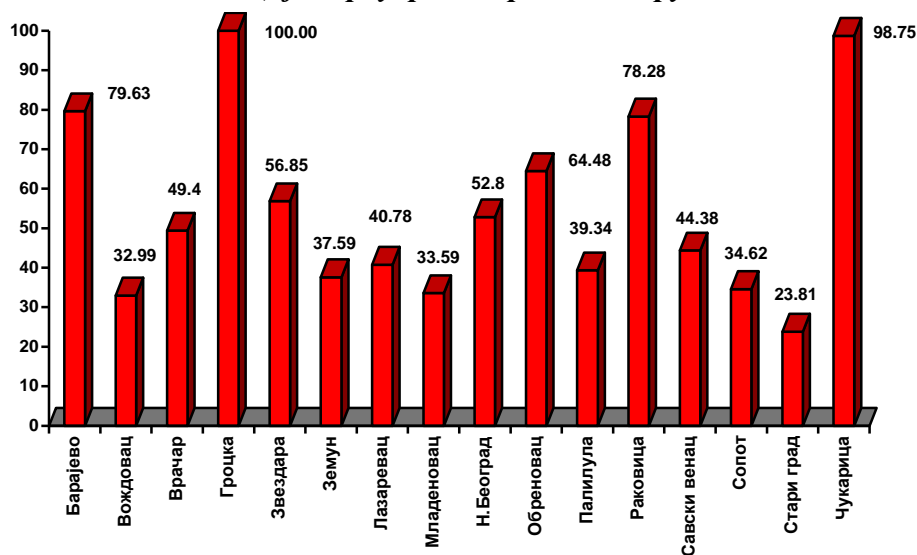
3. Процент деце у дванаестој години живота обухваћене локалном апликацијом концентрованих флуорида израчунава се као укупан број деце петог разреда основне школе која су имала макар једну серијску локалну апликацију концентрованих флуорида подељен са бројем прегледане деце истог узраста и помножен са 100. Обухват од 100% остварен је у ДЗ „Др Милорад Влајковић“ Барајево, ДЗ „Гроцка“, ДЗ „Младеновац“, ДЗ „Обреновац“, ДЗ Сопот и ДЗ Стари град. Најмањи обухват, од само 14,55%, остварен је у ДЗ „Савски венац“. (Графикон 37)

Графикон 37. Процент деце у дванаестој години живота обухваћене локалном апликацијом концентрованих флуорида



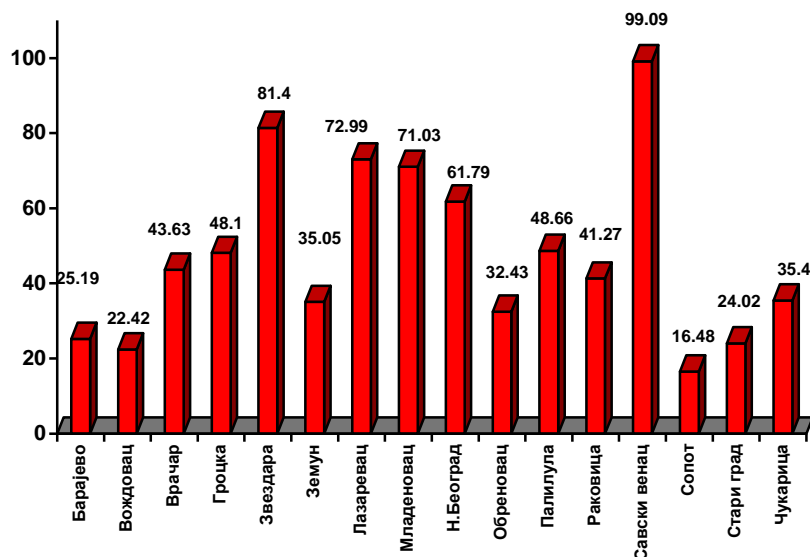
4. Процент деце у 7 години живота обухваћене локалном апликацијом флуора на првом молару. Укупан број деце у седмој години живота код којих је заливен макар један први стални молар подељен са бројем деце која су у том узрасту обухваћена систематским прегледом и помножен са 100. Овом процедуром обухваћено је највише деце овог узраста у ДЗ „Гроцка“ (100.0%), а најмањи обухват је остварен у ДЗ „Стари град“ (23.81%). (Графикон 38).

Графикон 38. Процент деце у 7 години живота обухваћене локалном апликацијом флуора на првом молару



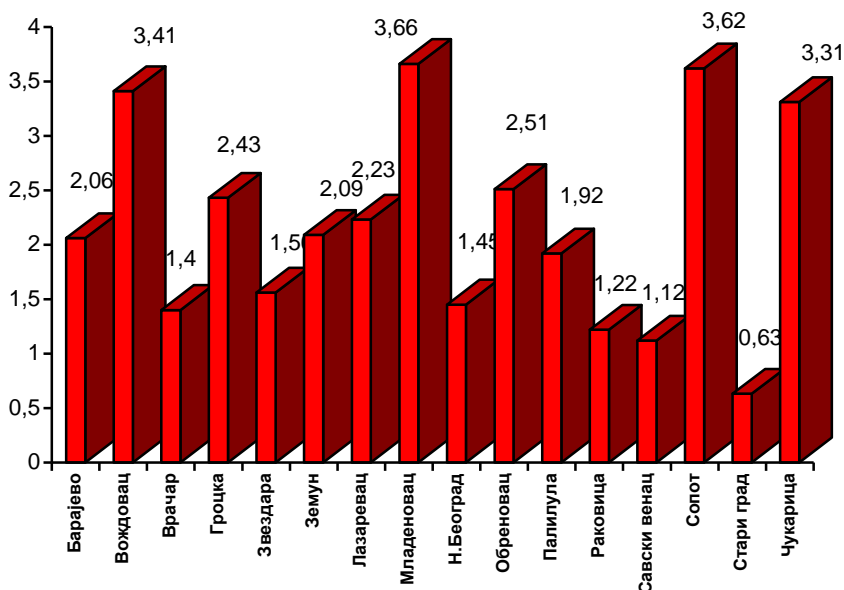
5. Процент деце у седмој години живота са свим здравим зубима израчунава се као укупан број деце са свим здравим зубима млечне и сталне дентиције у седмој години живота, подељен са укупним бројем прегледане деце истог узраста и помножен са 100. (Графикон 39)

Графикон 39. Деца у 7 години живота са свим здравим зубима



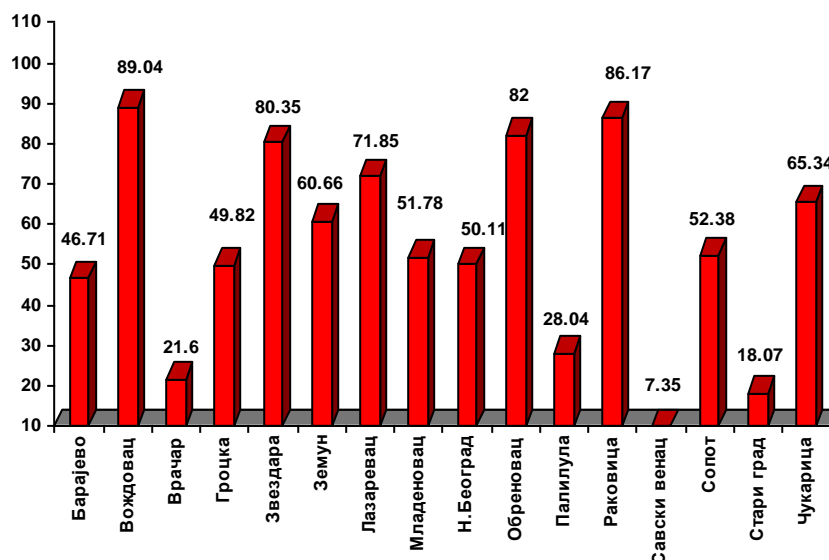
6. Кариозни, екстрахирани и пломбирани зуби (КЕП) код деце у дванаестој години живота израчунава се као укупан број кариозних, екстрахираних и пломбираних зуба деце прегледане у дванаестој години живота подељен са бројем прегледане деце истог узраста. Највише вредности КЕП-12 забележене су у ДЗ „Младеновац“ (3,66), а најмање у ДЗ „Стари град“ (0,63). (Графикон 40)

Графикон 40. КЕП индекс у 12 години живота



7. Процент пацијената који су добили најмање једну пломбу израчунава се као број пацијената код којих је извршено најмање једно пломбирање зуба без или са њиховим лечењем, подељен са укупним бројем прегледаних пацијената и помножен са 100. (Графикон 41)

Графикон 41. Корисници изнад 18 година живота који су добили најмање једну пломбу

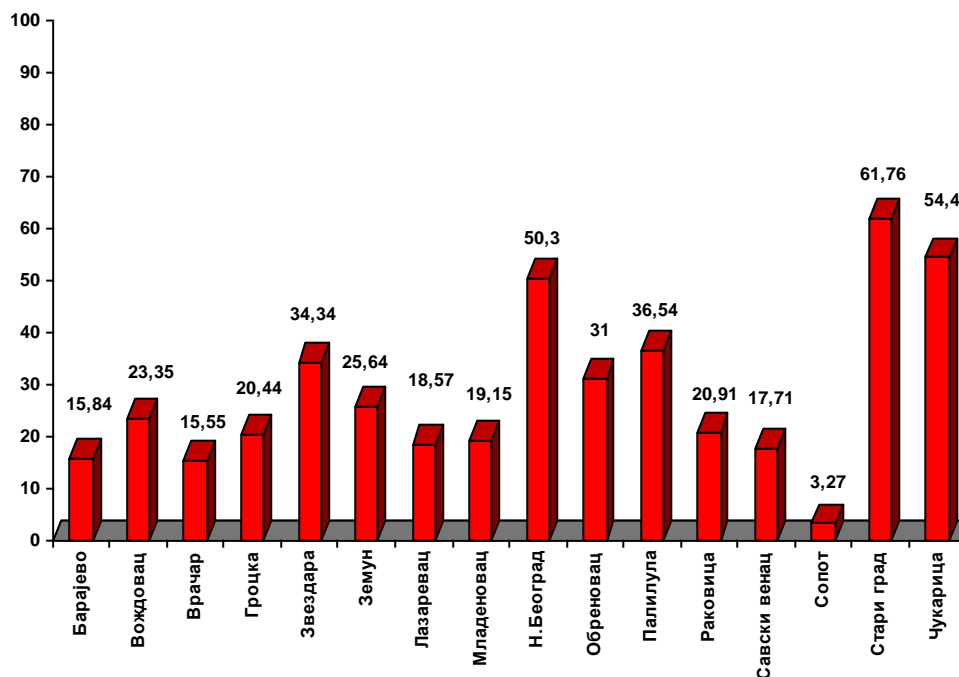


Анализа овог показатеља квалитета код деце до 18. године старости урађена је по добним следећим групама: до 1. године живота, од 1. до 3., од 4. до 6. године живота, од 7. до 9., од 10. до 14. и од 15. до 18. године живота. Према достављеним подацима, ситуација је следећа:

- У добној групи до једне године у Београду ни једно дете није добило пломбу.
- У добној групи од 1. до 3. године проценат деце која су добила најмање по једну пломбу кретао се од 0 у ДЗ „Стари град“ до 61,26% у ДЗ „Земун“.
- У добној групи од 4. до 6. година тај проценат кретао се од 11.94% у ДЗ „Раковица“ до 85.69% у ДЗ „Др Милутин Ивковић“Палилула.
- У добној групи од 7. до 9. година проценат корисника који је добио најмање једну пломбу кретао се од 12.38% у ДЗ „Савски венац“ до 95.13% у ДЗ „Палилула“.
- У добној групи од 10. до 14. година проценат корисника који су добили најмање једну пломбу се кретао од 9.8% у ДЗ „Врачар“ до 82.14% у ДЗ „Земун“.
- У добној групи од 15. до 18. година проценат корисника који је добио најмање једну пломбу се кретао од ДЗ „Врачар“ (4,66%) до 100% у ДЗ „Младеновац“.

8. Процент пацијената старијих од осамнаест година живота код којих је конзервативно третирана пародонтопатија израчунава се као укупан број пацијената старијих од 18 година живота код којих је изведено конзервативно третирање пародонтопатија, подељен са укупним бројем прегледаних пацијената тог узраста и помножен са 100. Највеће вредности овај показатељ је имао у ДЗ „Стари град“ (61,76%), а најмање у ДЗ „Сопот“ (3.27%). (Графикон 42)

Графикон 42. Процент пацијената старијих од осамнаест година живота код којих је конзервативно третирана пародонтопатија



Б. ЗАВОДИ КОЈИ ОБАВЉАЈУ ДЕЛАТНОСТ НА ПРИМАРНОМ НИВОУ ЗДРАВСТВЕНЕ ЗАШТИТЕ

У Заводу за здравствену заштиту радника МУП-а проценат деце у 7. години живота са свим здравим зубима је 57.14%. Обухват деце у 7. години живота са заливеним фисурама на првим сталним моларима је 100%. Деца у 7. години живота су 100% обухваћена локалном апликацијом флуора. Деца узраста од 4 до 6 година сва су добила по једну пломбу, што је случај и са децом узраста од 7 до 9 година живота. Код деце узраста 10 до 14 година тај проценат је 82.14%, а код узраста од 15 до 18 година 75,93% а преко 18 година 50,39%. Процент корисника старости преко 18 година код којих је конзервативно третирана пародонтопатија је 36.85%. КЕП 12 је 2,8. Процент деце 12 година старости обухваћене локалном апликацијом флуорида је 100,0%.

У Заводу за здравствену заштиту студената проценат корисника преко 18 година који су добили најмање једну блумбу је 100%, а корисници код којих је конзервативно третирана пародонтопатија је 48,56%. Процент корисника узраста од 15 до 18 година који су добили најмање једну пломбу је 28.17%.

4. ПОКАЗАТЕЉИ КВАЛИТЕТА У ОБЛАСТИ ЗДРАВСТВЕНЕ ЗАШТИТЕ РАДНИКА

А. ДОМОВИ ЗДРАВЉА

У службама за заштиту здравља радника радило је укупно 64,9 специјалиста медицине рада у следећим домовима здравља: Лазаревац, Гроцка, Обреновац, Палилула, Звездара, Раковица, Чукарица, Вождовац, Стари град, Врачар, Нови Београд, Савски венац и Земун.

Обавезни показатељи квалитета који се прате у области здравствене заштите радника су:

1) Просечан број запослених код послодавца који је уговорио послове заштите здравља на раду са службом медицине рада по специјалисти медицине рада

2) Просечан број превентивних лекарских прегледа запослених који раде на радним местима са повећаним ризиком по специјалисти медицине рада

3) Процент запослених који су обухваћени едукацијом о ризицима по здравље на радном месту

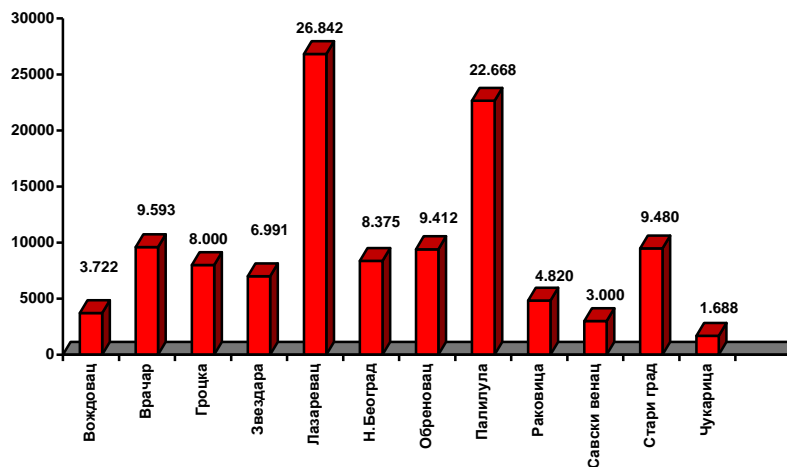
4) Процент повреда на раду

5) Број професионалних болести утврђених од стране фонда ПИО

Просечан број запослених код послодавца који је уговорио послове заштите здравља на раду са службом медицине рада по специјалисти медицине рада, израчунава се као број запослених код послодавца који је уговорио послове заштите здравља на раду са службом медицине рада подељен са бројем специјалиста медицине рада.

У Београду је укупно било 114.591 запослених код послодавца који је уговорио послове заштите здравља на раду. Највише их је било на територији коју покрива ДЗ „Др Ђорђе Ковачевић“ - Лазаревац (26.842), а најмање на подручју ДЗ „Др Симо Милошевић“ - Чукарица (1688). (Графикон 43)

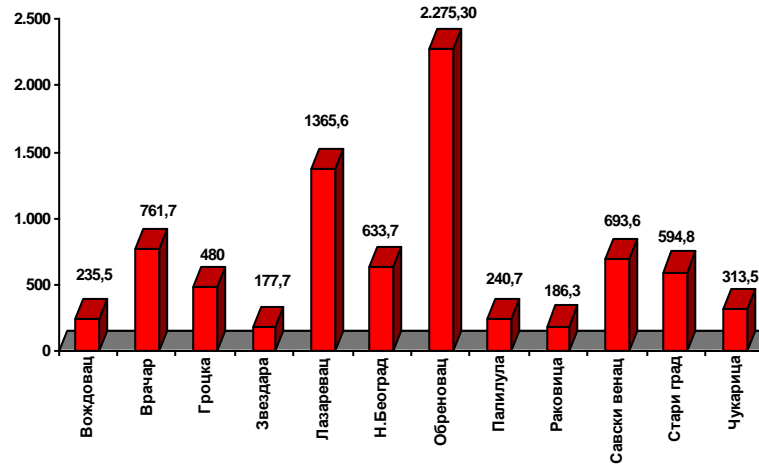
Графикон 43. Број запослених код послодавца који је уговорио послове заштите здравља на раду



Просечан број запослених код послодавца који је уговорио послове заштите здравља на раду са службом медицине рада **по специјалисти медицине рада** у просеку је износио 1765.65. Највећи је био у ДЗ „Др Ђорђе Ковачевић“-Лазаревац (4.473.60), а најмањи у ДЗ „Вождовац“ (620).

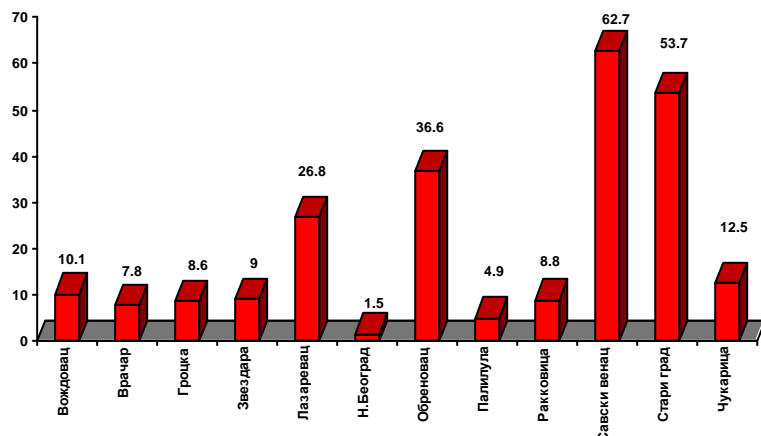
Просечан број превентивних лекарских прегледа запослених који раде на радним местима са повећаним ризиком израчунава се као укупан број превентивних лекарских прегледа код запослених који раде на радним местима са повећаним ризиком подељен са бројем специјалиста медицине рада. Највећи број ових прегледа је био у ДЗ „Обреновац“ (2.275.33). (Графикон 44)

Графикон 44. Просечан број превентивних лекарских прегледа запослених који раде на радним местима са повећаним ризиком



Процент запослених који су обухваћени едукацијом о ризицима по здравље на радном месту израчунава се као број запослених који су обухваћени едукацијом о ризицима по здравље на радном месту, подељен са бројем запослених који заштиту здравља на раду остварују преко службе медицине рада и помножен са 100. Велике су разлике у обухвату едукацијом запослених о ризицима на радном месту међу домовима здравља. У просеку на нивоу града обухват је био 19,3%. Највећи обухват је био у ДЗ „Савски венац“ -62,7% запослених који заштиту здравља остварују преко службе медицине рада. Најмањи обухват је био у ДЗ „Нови Београд“ - 1,47%. (Графикон 45)

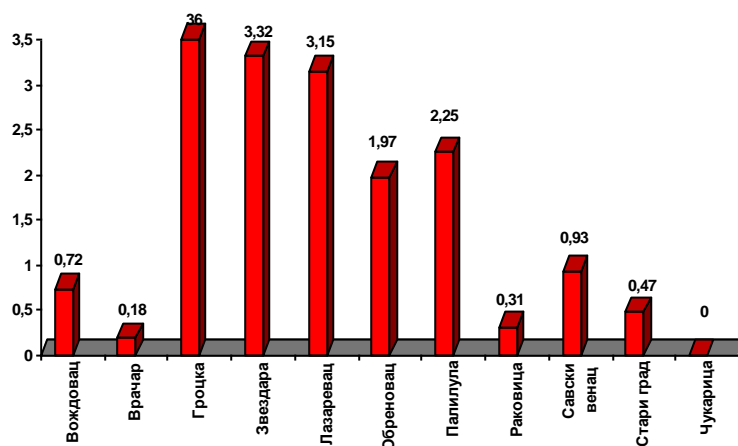
Графикон 45. Процент запослених који су обухваћени едукацијом о ризицима по здравље на радном месту



Процент повреда на раду се израчунава као број повређених на раду подељен са бројем запослених код послодавца који је уговорио послове заштите здравља на раду са службом медицине рада и помножен са 100.

Домови здравља „Нови Београд“ и „Земун“ нису доставили податке за овај показатељ, а међу осталим домовима здравља највише пријављених повреда на раду било је у ДЗ „Гроцка“ (3,6%) и ДЗ „Звездара“ - 3,32% запослених код послодавца који је уговорио послове заштите здравља на раду са службом медицине рада. У ДЗ „Др Симо Милошевић“ - Чукарица није регистрована ни једна повреда на раду. (Графикон 46)

Графикон 46. Процент повреда на раду



Број професионалних болести утврђених од стране фонда ПИО извештава се као апсолутни број утврђених и верификованих професионалних болести код запослених код послодавца који је уговорио послове заштите здравља на раду са службом медицине рада.

По извештајима достављеним из домова здравља на територији Београда од стране ПИО није верификована ни једна професионална болест.

Б. ЗАВОДИ КОЈИ ОБАВЉАЈУ ДЕЛАТНОСТ НА ПРИМАРНОМ НИВОУ ЗДРАВСТВЕНЕ ЗАШТИТЕ

Показатеље квалитета рада у области здравствене заштите радника било је могуће пратити у 3333 радника МУП-а.

У служби за здравствену заштиту радника 3333 радника МУП-а радило је 12 специјалиста медицине рада. Просечан број запослених код послодавца који је уговорио послове заштите здравља на раду износио је 35.298.

Просечан број превентивних лекарских прегледа запослених који раде на радним местима са повећаним ризиком износио је 1.399 по лекару. Процент запослених који су обухваћени едукацијом о ризицима по здравље на радном месту износио је 11,9%, а проценат повреда на раду 1,71%. Професионалних болести утврђених од стране фонда ПИО није било.

5. ПОКАЗАТЕЉИ КВАЛИТЕТА У ОБЛАСТИ ЗДРАВСТВЕНЕ ЗАШТИТЕ СТАРИХ ЛИЦА

Специјализована установа за здравствену заштиту старих лица у Београду је Градски завод за геронтологију. Показатељи квалитета рада у овој области праћени су у тиму за палијативну негу старих лица. Обавезни показатељи квалитета који се прате су следећи:

- 1) Дужина чекања од пријаве до изласка комисије за пријем пацијента на кућно лечење
- 2) Број пацијената са декубиталним ранама које су настале током лечења и неге
- 3) Процент пацијената којима је при пријему на палијативну негу вршена процена бола према скали 1 - 10

У Градском заводу за геронтологију у посматраном периоду било је пријављено 1429 пацијената.

Просечна дужина чекања од пријаве до изласка комисије за пријем пацијента на кућно лечење израчунава се као збир свих дужина чекања од пријаве до изласка комисије за пријем пацијента на кућно лечење подељен са бројем свих случајева и у Градском заводу за геронтологију износила је 7,5 дана.

Број пацијената са декубиталним ранама које су настале током лечења и неге је апсолутни број пацијената са декубиталним ранама које су настале током лечења и неге, и у посматраном периоду их је било 96.

6. ПОКАЗАТЕЉИ КВАЛИТЕТА У ОБЛАСТИ ЗДРАВСТВЕНЕ ЗАШТИТЕ ОБОЛЕЛИХ ОД ТУБЕРКУЛОЗЕ И ДРУГИХ ПЛУЋНИХ БОЛЕСТИ

Градски завод за плућне болести и туберкулозу је специјализована установа за лечење оболелих од туберкулозе и других плућних болести. Обавезни показатељи квалитета који се прате у овој области здравствене заштите су следећи:

- 1) Просечан број посета по лекару
- 2) Просечан број рецепата по лекару на 100 посета
- 3) Просечан број упута за лабораторију по лекару на 100 посета
- 4) Просечан број упута за рендген по лекару на 100 посета
- 5) Просечан број упута на тестове функционалне дијагностике по лекару на 100 посета
- 6) Процент позитивних спутума на туберкулозу од укупног броја узетих спутума са сумњом на туберкулозу

Прва четири показатеља се израчунавају исто као показатељи квалитета рада изабраног лекара, па начин њиховог израчунавања неће бити поновљен.

У овом Заводу у току 2009. године радило је 36 лекара (34.4). У 2009. години у установи је **прегледано 137.945 пацијената, што чини 3831.8 посета по лекару**, а то је 95.8% норме прописане за рад у пнеумофтизиолошкој заштити. Највећи број прегледаних пацијената по лекару био је у Огранку Земун (4.823,4), а затим у Обреновцу (4.407,5). Тренд великог оптерећења у огранцима Земун и Обреновац се наставља од претходних година.

У овом извештајном периоду написано је 27.166 рецепата за лекове, односно 19,7% пацијената је добило бар 1 рецепт, што је значајно мање у односу на претходну годину, а последица је одлука Републичког фонда за здравствено осигурање, филијала за град Београд (од 24.06.2009.године), по којој се прекида са писањем рецепата за лекове изузев оних који су прописани за лечење туберкулозе

Лабораторијска дијагностика је по пацијенту обављена на истом нивоу као претходне године, написано је 30.694 упута, односно 22,3% пацијената је упућено на неку од лабораторијских процедура. Огранак Земун има велики број лабораторијских услуга, 36,9% пацијената се лабораторијски обради. У огранку Обреновац урађено је мало лабораторијских услуга 677 (7,7%), нешто већи број него 2008 године, пре свега из техничких разлога (крв се вади једанпут недељно). Квалитет лабораторијских услуга је порастао пре свега због продужења времена пријема материјала, увођења услуга. Земун је добио хематолошки бројач па је убрзано издавање резултата.

И поред многобројних проблема техничке природе (кварови апарата, машине за развијање филмова) у 2009 години урађено је 31.740 рендгенских прегледа (23% по пацијенту) што је и у апсолутном броју процедура већи број и за 2% више по пацијенту у односу на претходну годину. Број процедура у потпуности је у сагласности са проблематиком којом се установа бави и очекиван је. Због претходно наведених разлога малог коришћења лабораторијских услуга у огранку Обреновац, као и специфичности патологије прегледане популације пацијената, учешће рендген дијагностике је 50,9%.

У лабораторијама за функционалну дијагностику урађено је 34.808 тестова или 25,2% прегледаних, што је пораст за 1800 тестова, или 2,4% по пацијенту у односу на претходну годину. Иако је у Огранку Обреновац овај вид дијагностике значајно мање заступљен него у осталим организационим јединицама, у односу на претходне периоде и ту се запажа лагани пораст. Сви тестови раде се на савременим апаратима а на побољшање квалитета пружених услуга утицала је и набавка бодиплетизмографа. Особље које ради адекватно је едуковано, па је квалитет ових дијагностичких процедура на одличном нивоу.

Резултати култура спутума код сумње на туберкулозу приказани су за период 1.11.2008 до 31.10.2009. године из техничких разлога да би се обухватио период од 12 месеци, због начина извођења процедуре у лабораторији. У периоду који је посматран узето је 3.698 спутума код сумње на туберкулозу, што је значајно мањи број, а у потпуности је у складу са мањим бројем пацијената од активне туберкулозе на годишњем нивоу и са препорукама Националне комисије за туберкулозу. Позитивно је било 231, односно 6,2%, што је завидан пораст у односу на 2008. годину (5,5%) и у складу је са циљевима постављеним на почетку године да се овај проценат и даље повећава. Процент је нешто мањи у Земуну - 5,3% и Обреновцу - 5,0%, док је у консултативним службама 6,9%. Према препорученим стандардима СЗО између 2 и 15% позитивних налаза сматра се индикатором доброг рада.

Од укупно 201 запослених, 133 (66,2%) је било на едукацији у 2009. години, што је благи пораст у односу на претходну годину. О трошку установе било је 74 запослених или 55,6% оних који су били на едукацији, односно 36,8% запослених. Један број запослених на едукацији је био у самој установи где је одржано 18 семинара за лекаре и 9 за медицинске сестре.

7. ПОКАЗАТЕЉИ КВАЛИТЕТА У ОБЛАСТИ ЗДРАВСТВЕНЕ ЗАШТИТЕ ОБОЛЕЛИХ ОД ПОЛНО ПРЕНΟΣИВИХ БОЛЕСТИ И БОЛЕСТИ КОЖЕ

Градски завод за кожно-венеричне болести прати обавезне показатеље квалитета а то су:

- 1) Процент пацијената са полно преносивом инфекцијом који су обухваћени радом саветовалишта за полно преносиве инфекције
- 2) Процент пацијената који су дошли на преглед по препоруци инфицираног партнера
- 3) Процент пацијената са одстрањеним лезијама изазваним хуманим папилома вирусом (HPV) у аногениталној регији
- 4) Процент пацијената са неоплазијом коже која је потврђена дигиталном дермоскопијом
- 5) Процент превентивних прегледа

Процент пацијената са полно преносивом инфекцијом који су обухваћени радом саветовалишта за полно преносиве инфекције је број пацијената

са полно преносивом инфекцијом који су обухваћени радом саветовалишта за полно преносиве инфекције подељен са укупним бројем пацијената са полно преносивом инфекцијом и помножен са 100. У Градском заводу за кожно-венеричне болести било је укупно 38.224 пацијената са полно преносивим инфекцијама. У посматраном периоду, радом Саветовалишта је било обухваћено 8.5%.

Процент пацијената који су дошли на преглед по препоруци инфицираног партнера израчунава се као број пацијената који су дошли на преглед по препоруци партнера са полно преносивом инфекцијом подељен са укупним бројем пацијената са полно преносивим инфекцијама које се пријављују и помножен са 100. По препоруци инфицираног партнера на преглед је дошло 574 пацијента.

Процент пацијената са одстрањеним лезијама изазваним хуманим папилома вирусом (HPV) у аногениталној регији је број пацијената са одстрањеним лезијама изазваним хуманим папилома вирусом у аногениталној регији подељен са бројем пацијената са дијагностикованом инфекцијом хуманим папилома вирусом у аногениталној регији и помножен са 100 и износио је 85,32%.

Процент пацијената са неоплазијом коже која је потврђена дигиталном дермоскопијом израчунава се као број пацијената са неоплазијом коже која је потврђена дигиталном дерматоскопијом подељен са бројем пацијената са неоплазијом коже које су откривене макроскопским прегледом и помножен са 100. У посматраном периоду овај процент је износио 31.33%.

Процент превентивних прегледа се израчунава као број спроведених превентивних прегледа подељен са укупном бројем прегледа и помножен са 100. За посматрани период удео превентивних прегледа износио је 26.81%.

8. ПОКАЗАТЕЉИ КВАЛИТЕТА У ОБЛАСТИ РАДА ХИТНЕ МЕДИЦИНСКЕ ПОМОЋИ

Служба хитне медицинске помоћи организована је у Градском заводу за хитну медицинску помоћ (ГЗХМП) и при приградским домовима здравља (ДЗ „Др Милорад Влајковић“ Барајево, ДЗ „Гроцка“, ДЗ „Др Ђорђе Ковачевић“ Лазаревац, ДЗ „Младеновац“, ДЗ „Обреновац“, ДЗ „Сопот“).

Обавезни показатељи квалитета који се прате у области хитне медицинске помоћи су:

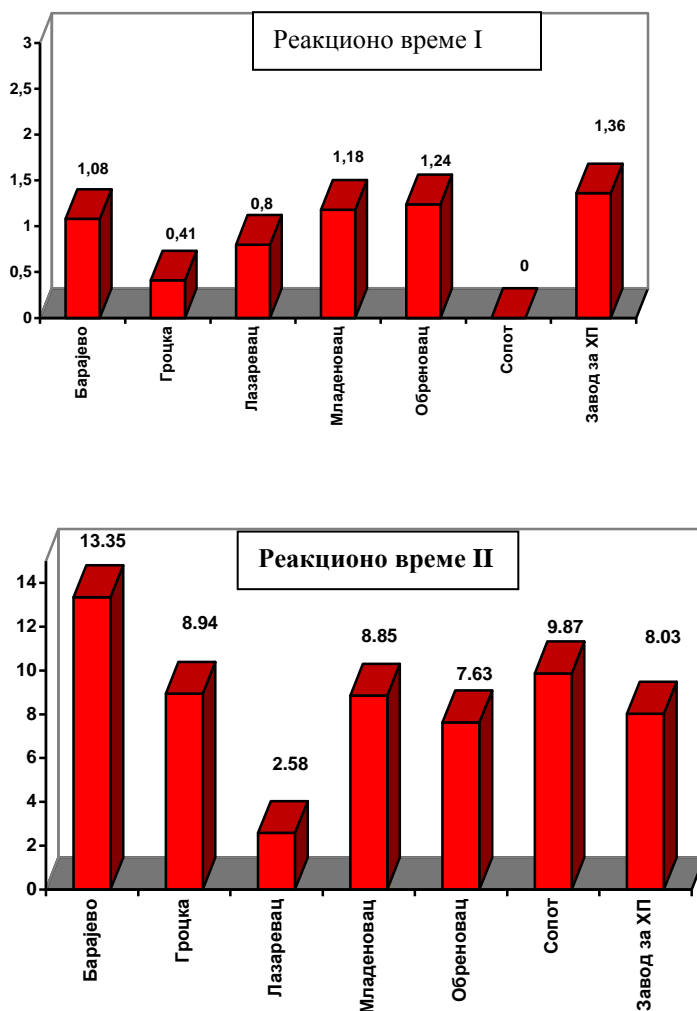
- 1) Реакционо време I - време које је протекло од пријема позива за први ред хитности у диспечерском центру до предаје позива екипи за интервенцију
- 2) Реакционо време II - време које је протекло од пријема позива за први ред хитности до доласка екипе до пацијента
- 3) Процент успешних кардио-пулмоналних реанимација
- 4) Процент напрасних смрти у односу на број извршених кардио-пулмоналних реанимација
- 5) Процент самостално решених случајева на терену

Реакционо време I - време које је протекло од пријема позива за први ред хитности у диспечерском центру до предаје позива екипи за интервенцију

израчунава се као збир свих временских интервала у минутама за први ред хитности који се рачунају од момента када је позив примљен у диспечерском центру до предаје тог позива екипи за интервенцију подељен са бројем укупних позива за први ред хитности. Реакционо време I било је најдуже у Градском заводу за хитну медицинску помоћ и износило је 1,36 минута, а најкраће у ДЗ Гроцка 0.41 минута. У ДЗ „Сопот“ овај показатељ није праћен. (Графикон 47)

Реакционо време II - време које је протекло од пријема позива за први ред хитности до доласка екипе до пацијента је збир свих временских интервала у минутама који се рачунају од момента пријема позива за први ред хитности до доласка екипе до пацијента подељен са бројем укупних излазака на терен за први ред хитности. Најкраће је било у ДЗ „Др Ђорђе Ковачевић“-Лазаревац (2.58 минута), а најдуже у ДЗ „Барајево“ (13.35 минута).

Графикон 47. Реакционо време I и Реакционо време II



Процент успешних кардио-пулмоналних реанимација израчунава се као број успешних кардио-пулмоналних реанимација подељен са бројем покушаних кардио-пулмоналних реанимација и помножен са 100. У посматраном периоду на

територији Београда од стране хитне медицинске помоћи било је укупно 752 урађених кардиопулмоналних реанимација, од тога успешних 112 или 14.89%. Највећи проценат успешних реанимација био је у ДЗ „Обреновац“ 62,7%, а најмање у ДЗ „Гроцка“ 4,4%.

Процент напрасних смрти у односу на број извршених кардиопулмоналних реанимација израчунава се као број напрасних смрти подељен са бројем извршених кардиопулмоналних реанимација и помножен са 100. У Београду је у току периода јануар -децембар 2009. године било 399 напрасних смрти. У односу на број извршених кардиопулмоналних реанимација највећи проценат напрасних смрти био је у ДЗ „Младеновац“ (82.86%), а најмањи у ДЗ „Др Милорад Влајковић – Барајево (33%).

Процент самостално решених случајева на терену је број самостално решених случајева на терену подељен са укупним бројем свих случајева на терену и помножен са 100. Највише самостално решених случајева било је у ДЗ „Др Ђорђе Ковачевић“-Лазаревац (92.04%), а најмање у Градском заводу за хитну медицинску помоћ (41.78%).

10. ПОКАЗАТЕЉИ КВАЛИТЕТА РАДА У ОБЛАСТИ ФАРМАЦЕУТСКЕ ЗДРАВСТВЕНЕ ДЕЛАТНОСТИ

У области фармацијске здравствене делатности прате се следећи обавезни показатељи:

1. Просечан број свих рецепата по фармацијску
- 2 .Просечан број налога за медицинска средства по фармацијску
- 3 .Просечан број израђених магистралних и галенских лекова по фармацијску,

Извештаји о квалитету се воде према локацији и типу апотеке. Према локацији апотеке се означавају као локација 1 то су апотеке у центру града, локација 2 апотека у ширем градском подручју и локација 3 апотека у приградском или сеоском насељу.

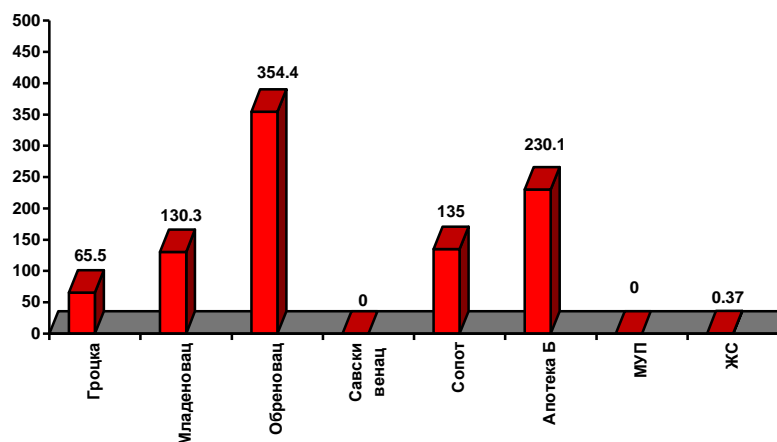
Према типу апотеке се деле на:

ТИП 1 су апотеке у Дому здравља, ТИП 2 апотека у другој здравственој установи или њеној близини, ТИП 3 остале апотеке.

Извештај о показатељима квалитета рада у области фармацијске здравствене делатности доставила је и Апотека „Београд“.

Број рецепата по фармацијску у апотеци Гроцка је 35.036.55, у Младеновцу 32.928.94, Обреновцу 36.518.64, Савском венцу 0,43, Сопоту 45.499,0 и Апотека Београд 24.011,5, а у Заводу за здравствену заштиту радника МУП-а 18.402.33 и у Заводу за здравствену заштиту ЖС 41,74.

Графикон 49. Број налога за медицинска средства по фармациу



Број налога за медицинска средства по фармациу највећи је у ДЗ „Обреновац“ и Апотеци „Београд“, а број магистралних лекова по фармациу највећи је у Апотеци „Београд“ и ДЗ „Младеновац“. (Графикон 49. и 50.)

Графикон 50. Број магистралних галенских лекова по фармациу

